

ملخص قواعد الإملاء والصرف والنحو لوحدة حقوق وواجبات



تم تحميل هذا الملف من موقع المناهج السعودية

موقع المناهج ← المناهج السعودية ← الصف الثالث المتوسط ← لغة عربية ← الفصل الأول ← ملفات متنوعة ← الملف

تاريخ إضافة الملف على موقع المناهج: 2025-12-29 11:43:36

ملفات اكتب للمعلم اكتب للطالب | اختبارات الكترونية | اختبارات | حلول | عروض بوربوينت | أوراق عمل
منهج انجليزي | ملخصات وتقارير | مذكرات وبنوك | الامتحان النهائي | للمدرس

المزيد من مادة
لغة عربية:

إعداد: نفود الشمري

التواصل الاجتماعي بحسب الصف الثالث المتوسط



صفحة المناهج
السعودية على
فيسبوك

الرياضيات

اللغة الانجليزية

اللغة العربية

التربية الاسلامية

المواد على تلغرام

المزيد من الملفات بحسب الصف الثالث المتوسط والمادة لغة عربية في الفصل الأول

مجموعة أوراق عمل واختبارات شاملة للمهارات اللغوية والفهم القرائي

1

اختبار محاكي للفهم القرائي والمهارات اللغوية المتكاملة

2

اختبار فهم المقروء والمهارات اللغوية النحوية والإملائية

3

اختبار محاكاة للفهم القرائي والمهارات اللغوية الشاملة

4

ملخص الرسم الإملائي والوظائف النحوية واللغوية

5



ملخص لغتي للدروس اللغوية – للصف ثالث متوسط الوحدة الأولى – حقوق وواجبات



الرسم الإملائي : رسم الألف اللينة في نهاية الأفعال الثلاثية

تنقسم الأفعال إلى قسمين : ١- ثلاثية : ما كان عدد أحرفها ٣ أحرف - ٢- زائدة على ٣ أحرف : ما كان عدد أحرفها ٤ أو ٥ أو ٦ ولمعرفة عدد حروف الفعل (أخاطب الماضي المفرد المذكر لأجرده من الاحرف الزائدة)

- ١- تأتي الألف اللينة في وسط الكلمة أو آخرها
- ٢- ترسم الألف اللينة على صورة الألف القائمة والياء الغير منقوطة
- ٣- تأتي الالف اللينة في وسط الكلمة بصورة الألف القائمة فقط ،أما في نهاية الكلمة فإنها ترسم على صورتين (الألف القائمة أو الياء الغير منقوطة)

إدًا : كيف ترسم الألف اللينة في نهاية الأفعال الثلاثية ؟

ترسم الألف اللينة في نهاية الأفعال الثلاثية على صورتين (ألف قائمة – أو على صورة الياء الغير منقوطة) ولمعرفة الصورة التي تكتب عليها الألف اللينة في نهاية الأفعال الثلاثية لابد من معرفة أصل هذه الألف

- ١- إذا كان أصلها واو كتبت بصورة الألف القائمة : مثال يدعو (دعا)
- ٢- إذا كان أصلها ياء كتبت بصورة الياء الغير منقوطة : مثال يرمي (رمى)

ماهي الطريقة التي اتبعها لمعرفة أصل الألف اللينة ؟

لمعرفة أصل الألف اللينة في نهاية الأفعال الثلاثية

- ١- بصياغة الفعل المضارع : يسمو (سما) - يقضي (قضى)
- ٢- بإضافة تاء الفاعل المضمومة (ت) : سعيث (سعى) - رجوت (رجا)

أمثلة على الألف بصورة الياء الغير منقوطة

شَوَى	جَرَى	رَمَى	هَدَى	قَضَى
يشوي	يجري	يرمي	يهدي	يقضي
شويث	جريت	رميث	هديث	قضيث



أمثلة الألف القائمة :

عَلَا	سَمَا	رَبَا	نَمَا	دَعَا
يعلو	يسمو	يربو	ينمو	يدعو
علوث	سموث	ربوث	نموت	دعوث

الفعل المضارع
تاء الفاعل

الصنف اللغوي : اسم الفاعل

اسم الفاعل من المشتقات

تعريفه : اسم مشتق من الفعل المبني للمعلوم يدل على من وقع منه الفعل أو اتصف به (يدل على الحدث وفاعله)
والمشتقات تعتمد على الميزان الصرفي ، والميزان الصرفي للأفعال (ف - ع - ل) للأفعال الثلاثية المجردة
الفاء تقابل الحرف الأول في الفعل - والعين تقابل الحرف الثاني - واللام تقابل الحرف الثالث

مثال : كتب (ك - ت - ب)

(ف - ع - ل)

**** أي زيادة في الفعل تزيد معها في الميزان الصرفي حتى بنفس الحركة**

إذا كيف نشق اسم الفاعل :

١- يشتق اسم الفاعل من الفعل ثلاثي على وزن (فاعل) بزيادة ألف بين الحرف الأول والثاني

مثال : جلس على وزن فعل ، اسم الفاعل منه على وزن فاعل جالس

خرج على وزن فعل ، اسم الفاعل منه على وزن فاعل خارج

٢- إذا كان الفعل الثلاثي أوسطه ألف فعندما نشق منه اسم الفاعل تقلب إلى همزة

مثال : صام اسم الفاعل منها صائم - نام اسم الفاعل منها نائم

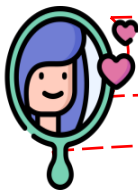
٣- إذا كان الفعل الثلاثي مبدوء بهمزة (أكل - أمر - أخذ) فعندما نشق منه اسم الفاعل تلتقي الهمزة والألف في الفعل (أأكل - أأمر - أخذ) تقلب الهمزة مع الألف إلى همزة ممدودة (آكل - آمر - آخذ)

٤- يشتق اسم الفاعل من الفعل الزائد على ثلاثة أحرف : بعمل خطوتين

أ- نضوغ الفعل المضارع من الفعل

ب- قلب حرف المضارعة ميم مضمومة وكسر ما قبل الآخر

مثال : استثمر - يستثمر - مُستثمر ، ارتحل - يرتحل - مُرتحل ، زلزل - يزلزل - مُزلزل



ملاحظة : في بعض الأفعال يكسر الحرف ما قبل الآخر عندما نضوغ منه المضارع

ملاحظة : ١- قد تدخل (ال) التعريف على اسم الفاعل (العامل - الساجد - المُستغفر)

٢- قد يأتي اسم الفاعل بصيغة المفرد والمثنى والجمع (المخلصين - الراكعان)

٣- تلتحق آخر اسم الفاعل علامة التأنيث (كاتبة - مُحسنة)

٤- لاسم الفاعل دلالة صرفية (وزنة الصرفي) ودلالة نحوية (اعرابه في الجملة)

٥- لكل فعل اسم فاعل (سواء كان ثلاثي أو زائد على ثلاثة أحرف)

الأسلوب اللغوي : القسم

تعريف القسم : هو الحلف واليمين وهو تأكيد الشيء بذكر معظم بصيغة مخصوصة

القسم من الأساليب الغير طلبية

أركان أسلوب القسم :

لأسلوب القسم ثلاثة أركان وهي :



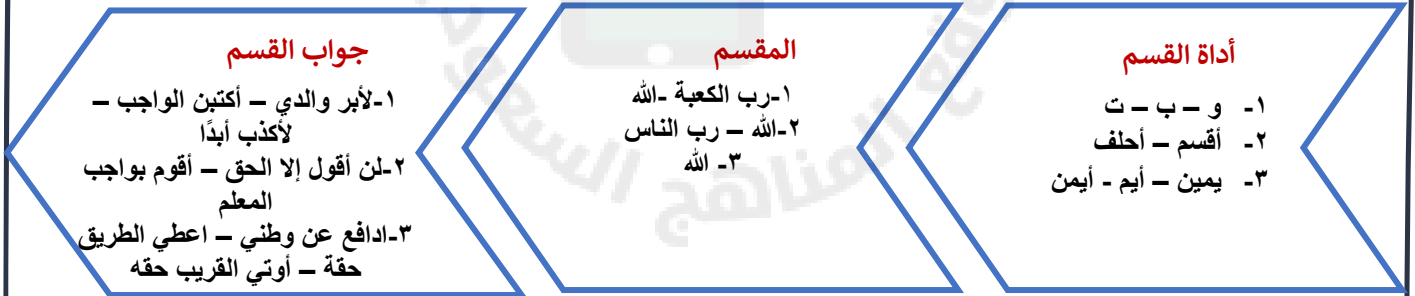
أدوات القسم لها ثلاث أقسام :



مثال : الحروف : ورب الكعبة لأبر بوالدي - بالله لأكتب الواجب - تالله لا أكذب أبداً

الأفعال : أقسم بالله لن أقول إلا الحق - أحلف برب الناس لأقوم بواجب المعلم

الصيغ الأخرى : يمين الله لأدافع عن وطني - أيم الله لأعطي الطريق حقه - أيمن الله لأوتين القريب حقه



ملاحظة : ١- لا يكون القسم إلا بشيء يمكن الوفاء به

٢- لا يكون القسم إلا بالله ولا يجوز القسم بغيره

٣- لله أن يقسم بما شاء من مخلوقاته (والضحي - والعصر - نون والقلم وما يسطرون - والليل)

الوظيفة النحوية : الحال

تعريف الحال : اسم نكرة منصوب يبين هيئة صاحب الحال وقت حدوث الفعل

الحال من المنصوبات (حالته الإعرابية دائماً منصوب)

شروط الحال : ١- أن يكون اسمًا ٢- يكون نكرة ٣- يكون منصوب

صاحب الحال : يكون معرفة ويعرب على حسب موقعة في الجملة (وله ثلاث مواقع إما فاعل أو نائب فاعل أو مفعول به أو فاعل ومفعول به معًا)

يطابق الحال صاحب الحال في الافراد والتثنية والجمع – والتذكير والتأنيث

لاستخراج الحال من الجملة أسأل بـ (كيف)

استمعت الطالبة إلى الدرس مسرورة

كيف استمعت الطالبة إلى الدرس ؟ مسرورة (إذا مسرورة هي الحال)

صاحب الحال (الطالبة)

أنواع الحال :

١- حال مفرد - ٢- حال جملة اسمية - ٣- حال جملة فعلية

الحال الجملة الفعلية :

سمعت الطفلة تبكي
رأيت اللصين يجريان
دخلت الطالبات إلى المدرسة
يتحدثن

الحال الجملة الأسمية :

أقبل الطفل وهو سعيد
شرحت المعلمتان الدرس وهما
واثقتان
دخل الطلاب إلى المدرسة وهم
نشيطون

الحال المفرد :

وقف المصلي خاشعًا
أقبلت الطالبتان مبتسمتين
دخل الأطفال الملعب مسرورين
حضرت الأمهات إلى الحفل
سعيدات



الاعراب : ١- الحال المفرد

الجملة	صاحب الحال	موقعه الإعرابي	الحال	إعرابه
وقف المصلي خاشعًا	المصلي	فاعل مرفوع	خاشعًا	حال منصوب وعلامة نصبه الفتحة لأنه مفرد
أقبلت الطالبتان مبتسمتين	الطالبتان	فاعل مرفوع	مبتسمتين	حال منصوب وعلامة نصبه الياء لأنه مثنى
دخل الأطفال الملعب مسرورين	الأطفال	فاعل مرفوع	مسرورين	حال منصوب وعلامة نصبه الياء لأنه جمع مذكر سالم
حضرت الأمهات إلى الحفل سعيدات	الأمهات	فاعل مرفوع	سعيدات	حال منصوب وعلامة نصبه الكسرة لأنه جمع مؤنث سالم



الاعراب : ٢- الجملة الأسمية

الجملة	صاحب الحال	موقعه الإعرابي	الحال	إعرابه
أقبل الطفل وهو سعيد	الطفل	فاعل مرفوع	وهو سعيد	الواو - واو الحال هو ضمير في محل رفع مبتدأ سعيد خبر مرفوع وعلامة رفعة الضمة والجملة الأسمية في محل نصب حال
شرحت المعلمتان الدرس وهما واثقتان	المعلمتان	فاعل مرفوع	وهما واثقتان	الواو - واو الحال هما ضمير في محل رفع مبتدأ واثقتان خبر مرفوع وعلامة رفعة الألف لأنه مثنى والجملة الأسمية في محل نصب حال
دخل الطلاب إلى المدرسة وهم نشيطون	الطلاب	فاعل مرفوع	وهم نشيطون	الواو - واو الحال هم ضمير في محل رفع مبتدأ نشطون خبر مرفوع وعلامة رفعة الواو لأنه جمع مذكر سالم والجملة الأسمية في محل نصب حال



الاعراب : ٢- الجملة الفعلية :

الجملة	صاحب الحال	موقعه الإعرابي	الحال	إعرابه
سمعت الطفلة تبكي	الطفلة	مفعول به منصوب	تبكي	تبكي فعل مضارع مرفوع وعلامة رفعة الضمة المقدرة والفاعل ضمير مستتر تقديره (هي) والجملة الفعلية في محل نصب حال
رأيت اللصين يجريان	اللصين	مفعول به منصوب	يجريان	يجريان فعل مضارع مرفوع وعلامة رفعة ثبوت النون لأنه من الأفعال الخمسة والفاعل ضمير مستتر تقديره هما والجملة الفعلية في محل نصب حال
دخلت الطالبات إلى المدرسة يتحدثن	التابات	فاعل مرفوع	يتحدثن	يتحدثن : فعل مضارع مبني على السكون لاتصاله بنون النسوة والفاعل ضمير مستتر تقديره هن والجملة الفعلية في محل نصب حال

ملاحظة : ١- قد يكون صاحب الحال ضمير مستتر أو ضمير متصل

٢- الواو التي تسبق الحال الجملة تسمى (واو الحال)

٣- إذا كان الحال جملة لابد من وجود رابط (واو الحال - أو الضمير - أو الواو والضمير معاً)

٤- عند إعراب الحال الجملة أتعامل معها على أنه جملة إسمية (بـ كأنها) أو جملة فعلية (بـ كأنها)

ثم أقول والجملة في محل نصب حال

٥- قد يأتي الحال شبه جملة (جار ومجرور أو ظرف)

مثال على الحال الظرف : كنت أبحث عن كتابي ثم رأيته فوق الطاولة

مثال على الحال الجار والمجرور : قرأت القرآن بسكينة - خرجت من المنزل في أمان



الرسم الكتابي : حرف (لا - ل) بخط الرقعة

حرف اللام من الحرف التي تتركز (تستقر) على السطر في خط الرقعة

تتكون اللام من عصا الألف وجسم النون

أما في خط النسخ فينزل جزء منها عن السطر وتمتاز بوجود الحلية

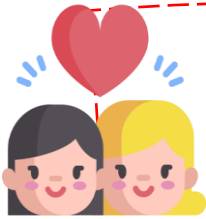
ملاحظة : ١- الحروف التي تنزل عن مستوى السطر في خط الرقعة هي

(ج - ح - خ - ع - غ - م - هـ - الوسطية)

٢- الحروف التي تلمس في خط الرقعة (التي يكون فيها فراغ ودوران في داخلها)

مثل (م - و - ق - ع - ف - غ)

٣- إذا وقعت الفاء أو القاف في وسط الكلمة متصلة من الجهتين فإنها لا تلمس



معلمة المادة :

نفود الشمري

