

نافس الاختبارات الوطنية نموذج تدريبي أ



تم تحميل هذا الملف من موقع المناهج السعودية

موقع المناهج ← المناهج السعودية ← الصف الثالث المتوسط ← رياضيات ← الفصل الثاني ← ملفات متنوعة ← الملف

تاريخ إضافة الملف على موقع المناهج: 2026-04-13 10:35:39

ملفات اكتب للمعلم اكتب للطالب الاختبارات الالكترونية الاختبارات ا حلول ا عروض بوربوينت ا أوراق عمل
منهج انجليزي ا ملخصات وتقارير ا مذكرات وبنوك ا الامتحان النهائي للمدرس

المزيد من مادة
رياضيات:

التواصل الاجتماعي بحسب الصف الثالث المتوسط



صفحة المناهج
السعودية على
فيسبوك

الرياضيات

اللغة الانجليزية

اللغة العربية

التربية الاسلامية

المواد على تلغرام

المزيد من الملفات بحسب الصف الثالث المتوسط والمادة رياضيات في الفصل الثاني

النخبة الوحدة الثانية ملخص كثيرات الحدود	1
الوحدة الثالثة وحيدات الحد كثيرات الحدود	2
تقرير تنفيذ تدريب نافس 29 في الهندسة والقياس الأشكال الهندسية ناتج التعلم	3
عرض تدريبات نافس 29 الهندسة والقياس الأشكال الهندسية الأسبوع الثامن	4
تدريبات نافس 29 على الهندسة والقياس الأشكال الهندسية ناتج التعلم	5



نموذج أسئلة تدريبية (أ)

الاختبارات الوطنية (نافس) الصف الثالث المتوسط (التاسع) ٢٠٢٦



القسم الأول: الرياضيات

الأسئلة : ١ - ١٠

الزمن: ١٨ دقيقة

تعليمات

- تحت كل سؤال أربعة خيارات، من بينها إجابة صحيحة واحدة فقط.
- اقرأ السؤال بهدوء، ثم اختر الإجابة التي ترى أنها صحيحة.
- حاول الإجابة على جميع الأسئلة، وعدم ترك أي سؤال دون إجابة.

١ في أحد المراكز الطبية يبلغ عدد أفراد فريق التمريض ٦٠ شخصًا. إذا كانت نسبة الممرضين إلى الممرضات ٥ : ٧، فكم عدد الممرضات في الفريق؟

- أ. ٣٥
ب. ٢٨
ج. ٢٥
د. ٢٤

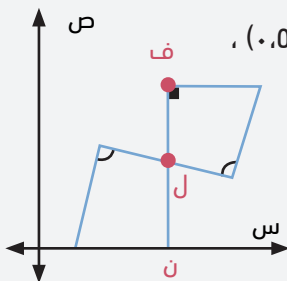
٢ ما معادلة المستقيم الذي يعامد المستقيم $ص = \frac{1}{3}س + ١$ ويمر بنقطة الأصل؟

- أ. $ص = \frac{1}{3}س$
ب. $ص = -\frac{1}{3}س + ١$
ج. $ص = ٣س + ١$
د. $ص = -٣س$

٣ أي مما يلي يمثل أبسط صورة للعبارة: $(٤ ب ص)^٢ (٢ ب س) (ب ع)$ ؟

- أ. $٢٣٢ ب٤ ص٢ س٢ ع$
ب. $٢٣٢ ب٣ ص٢ س٢ ع$
ج. $٢٣٢ ب٤ ص٢ س٢ ع$
د. $٢٣٢ ب٣ ص٢ س٢ ع$

٤ إذا كان المضلعان الرباعيان في الشكل المجاور متطابقين وكانت $ل = (٣,٥)$ و $ن = (٥,٥)$ ، فما إحداثيات النقطة ف؟



الرسم ليس على القياس

- أ. $(٤, ٥)$
ب. $(٥, ٥)$
ج. $(٦, ٥)$
د. $(٧, ٥)$

٥ بيّن الجدول أدناه كتل الأثقال التي يستطيع أربعة من المتدربين حملها. أي مما يلي يمثل المتدربان اللذان يحملان الكتلة نفسها، علمًا بأن ١ رطل = ١٦ أوقية؟

المتدرب	الكتلة
أحمد	٤٠٠ أوقية
خالد	٢٤ رطلًا
فهد	٢٠ رطلًا و ٨٠ أوقية
صالح	١٨ رطلًا و ٦٠ أوقية

- أ. أحمد وخالد
ب. خالد وفهد
ج. فهد وصالح
د. أحمد وفهد

٦ في مكتبة فهد يوجد ٧ كتب علمية، و٣ كتب أدبية، و٥ كتب تاريخية. إذا اختار فهد كتابًا عشوائيًا، فما احتمال أن يكون تاريخيًا؟

- أ. $\frac{0}{7}$.
 ب. $\frac{3}{0}$.
 ج. $\frac{1}{3}$.
 د. $\frac{1}{0}$.

٧ إذا كان مجموع ثلاثة أعداد زوجية متتالية يساوي ١١٤، فما هو العدد الأكبر؟

- أ. ٣٦ .
 ب. ٣٨ .
 ج. ٤٠ .
 د. ٤٢ .

٨ ما الحد العاشر في المتتابعة التي حدها النوني $أ_n = ٣ - ن - ١٦$ ؟

- أ. ١٤ .
 ب. ١٣ .
 ج. ١٣- .
 د. ١٤- .

٩ يتكون الشكل أدناه من قطع سوداء متطابقة وقطع صفراء متطابقة. أيُّ نُظْم المعادلات التالية مناسب لإيجاد طول القطعة السوداء (س)، وطول القطعة الصفراء (ص)؟



- أ. $١٨ = ص + س$
 $١١ = ص + س$
 ب. $١٨ = ٥ص + ٢س$
 $١١ = ٣ص + س$
 ج. $١٨ = ٣ص + ٢س$
 $١١ = ٢ص + س$
 د. $١٨ = ص - س$
 $١١ = ٣ص - س$

١٠ ينطلق سعد من منزله، فيسير ١٢ كيلومترًا شمالًا، ثم ٩ كيلومترات شرقًا نحو عمله. ما أقصر مسافة بين منزله وعمله بالكيلومترات؟

- أ. ١٣ .
 ب. ١٥ .
 ج. ١٧ .
 د. ١٩ .

القسم الثاني: العلوم

الأسئلة : ١١ - ٢٠

الزمن: ١٨ دقيقة

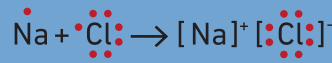
تعليمات

- تحت كل سؤال أربعة خيارات، من بينها إجابة صحيحة واحدة فقط.
- اقرأ السؤال بهدوء، ثم اختر الإجابة التي ترى أنها صحيحة.
- حاول الإجابة على جميع الأسئلة، وعدم ترك أي سؤال دون إجابة.

١١ لاحظ محمد عند دراسته لتصنيف المخلوقات الحية أن حيوان منقار البط يصنف ضمن مجموعة صغيرة تسمى الثدييات الأولية، ما السبب في ذلك؟

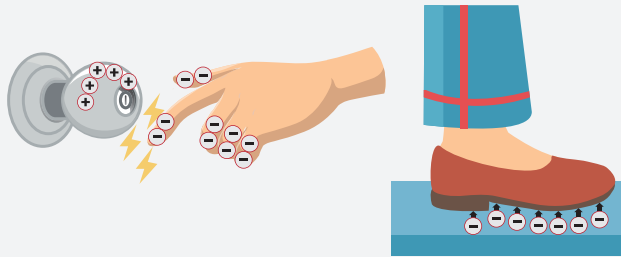
- أ. لأنها تلد صغارها غير مكتملي النمو
- ب. لأنها تضع بيضاً مغطىً بالقشور
- ج. لأن الجنين يخرج من الرحم ويكمل نموه في كيس
- د. لأن الجنين يعتمد على الحبل السري في تغذيته

١٢ ما نوع الرابطة المتكونة بين العناصر في المعادلة الكيميائية أدناه؟



- أ. تساهمية
- ب. أيونية
- ج. فلزية
- د. قطبية

١٣ عند لمس مقبض الباب أو المشي على السجاد كما في الصور أدناه تحدث ظاهرة كهربائية. ما هو المصطلح العلمي الصحيح الذي يصفها؟



- أ. الدائرة الكهربائية
- ب. الجهد الكهربائي
- ج. التفريغ الكهربائي
- د. التيار الكهربائي

١٤ أيّ مما يلي يمثل ترتيب الأوساط حسب سرعة نقلها للصوت من الأسرع إلى الأبطأ؟

- أ. هواء، ماء، فولاذ
- ب. فولاذ، ماء، هواء
- ج. هواء، فولاذ، ماء
- د. فولاذ، هواء، ماء

١٥ أيّ العبارات الموجودة في الجدول أدناه تساعد في الحفاظ على الموارد الطبيعية؟

العبارات	
ترشيد استخدام الموارد الطبيعية	١
توسيع المدن الكبرى لتصل للأراضي الطبيعية	٢
الحد من قطع الأشجار في الغابات	٣
زيادة تطوير مصادر الطاقة البديلة	٤

- أ. ٣ ، ٢ ، ١
- ب. ٤ ، ٢ ، ١
- ج. ٤ ، ٣ ، ٢
- د. ٤ ، ٣ ، ١

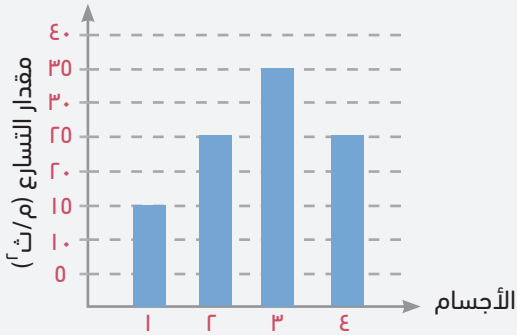
١٦ يتوقف الجسم عن الاستفادة من السكر ولا يستطيع تخزينه على شكل جلايكوجين، مما يتسبب في ارتفاع مستوى السكر في الدم نتيجة خلل في أحد أعضاء الجسم. ما العضو المسؤول عن ذلك؟

- أ. البنكرياس
ب. الكبد
ج. القولون
د. المعدة

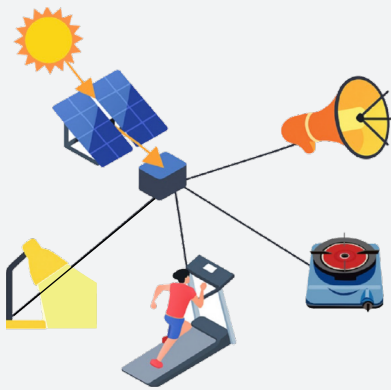
١٧ في الشكل المجاور جزيء DNA يحتوي على مجموعة من القواعد النيتروجينية المتقابلة، ما القاعدة النيتروجينية المقابلة للثايمين؟

- أ. الأدينين
ب. السايتوسين
ج. اليوراسيل
د. الجوانين

١٨ يوضح الرسم البياني أدناه تسارع أربعة أجسام لها نفس الكتلة، دُفعت بقوة متساوية. أيّ الأجسام أثرت عليه قوة الاحتكاك بشكل أكبر؟



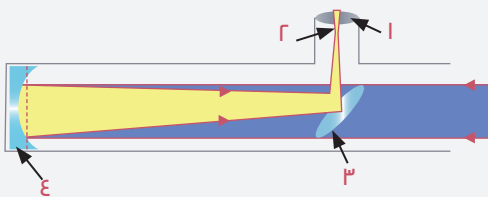
- أ. ١
ب. ٢
ج. ٣
د. ٤



١٩ من خلال الشكل المجاور؛ تتبع مسارات تحولات الطاقة من الأنواع الشمسية، ثم حدد الخيار الخاطئ من بين الخيارات التالية.

- أ. ضوئية ، كهربائية ، ضوئية
ب. ضوئية ، كهربائية ، كيميائية
ج. ضوئية ، كهربائية ، حرارية
د. ضوئية ، كهربائية ، صوتية

٢٠ يوضح الشكل أدناه منظراً فلكياً عاكساً يُستخدم لاستكشاف الفضاء، أيّ مما يلي يمثل الجزء المسؤول عن تجميع الضوء؟



- أ. ١
ب. ٢
ج. ٣
د. ٤



القسم الثالث: القراءة

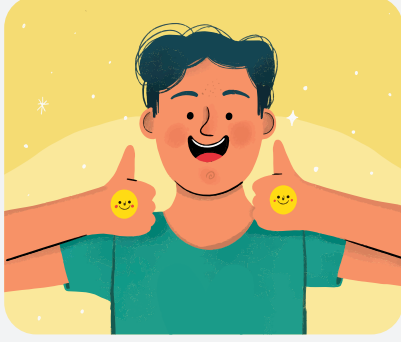
الأسئلة : ٢١ - ٢٦

الزمن: ١٨ دقيقة

تعليمات

- اقرأ القطعة كاملة قبل البدء بالإجابة.
- تحت كل سؤال أربعة خيارات، من بينها إجابة صحيحة واحدة فقط.
- اقرأ الأسئلة بهدوء، ثم اختر الإجابة التي ترى أنها صحيحة.
- حاول الإجابة على جميع الأسئلة، وعدم ترك أي سؤال دون إجابة.

إن الإيجابية فلسفة حياة متكاملة، رحلة داخلية عميقة نحو فهم الذات والعالم من حولنا. إنها القدرة على رؤية النصف الممتلئ من الكأس، حتى في أحلك الظروف، وهي ليست تجاهلاً للواقع، بل هي فن التعامل معه بمرونة وتفأؤل. إنها ليست مجرد شعور عابر، بل هي قوة مؤثرة على صحتنا



الجسدية والنفسية. فهي تعمل كدرع وواقٍ، يعزز جهاز المناعة، ويقلل من تأثير الضغوط الحياتية التي تثقل كاهلنا، ويحمينا من الأمراض المزمنة. فالإيجابية، ببساطة، هي وقود الحياة، ومفتاح الصحة الجسدية والنفسية، الذي يمنحنا طاقة لا تنضب لمواجهة تحديات الحياة.

إن الإيجابية بوصلة النفس، ونور الدرب في متاهات الحياة. فالإيجابية تفتح لنا أبواب السعادة، وتمنحنا رؤية واضحة لأهدافنا، وتلهمنا لتحقيقها. إنها تشعل فينا روح التحدي، وتزيل غيوم الحزن، وتجلب السكينة لقلوبنا. على النقيض، التفكير السلبي يرهق النفس، ويجعلنا عرضة للأمراض المزمنة، كالقلق والتوتر والضغط.

الإيجابية هي أساس النجاح، فهي البذرة التي نزرعها في أرض العزيمة لتثمر إنجازات عظيمة. إنها بداية الطريق إلى النجاح والتميز، وهي مجموعة من المهارات المكتسبة التي تمكّن الإنسان من التغلب على مشاكله ومشاعره، والسيطرة على عواطفه وسلوكياته، فيحافظ على السلام الداخلي، والهدوء النفسي، والتوازن العاطفي لديه.

إن الإيجابية تتجلى في العطاء، في الإحسان إلى الآخرين، في نشر الأمل والتفأؤل في كل مكان. هذه الأفعال تمنحنا شعوراً بالرضا، وتزيد من ثقتنا بأنفسنا، وتجعلنا جزءاً من مجتمع متماسك. إنها عطاء يثمر سعادة، وصدقة تدوم.

إن كلماتنا وأفكارنا هي بذور نزرعها في عقولنا. لنجعلها بذوراً إيجابية تنمو لتثمر أفعالاً طيبة، لذا تحدث مع نفسك بكلمات إيجابية جميلة، موحية بالأمل والتفأؤل، وبرمج نفسك على أفكار بّناءة؛ لأن الأفكار تتحول إلى أفعال، والأفعال تتحوّل إلى عادات يعيشها الإنسان حتى تصبح جزءاً من شخصيته. فالأشخاص الإيجابيون هم وقودنا، ومصدر إلهامنا. لنحرص على قضاء الوقت معهم، فهم يتميزون بعقلانية في التفكير وقوة في التحكم في المشاعر. ولنتجنب الأشخاص السلبيين الذين ينشرون التشاؤم والإحباط. فالإيجابية هي صحبة الخير، ومحاربة السلبية.

واعلم أن الإيجابية لا تعني المثالية المطلقة، ولا تعني عدم الحزن، ولكن تعني فن التعامل مع الحزن. لذا فالإيجابية ليست مجرد نصيحة، بل هي منهج حياة يتطلب منا جهداً مستمراً. إنها استثمار في صحتنا النفسية والجسدية، وفي مستقبلنا. إنها رحلة داخلية نحو حياة أكثر إشراقاً، رحلة تستحق منا كل العناء.

٢١ حسب النص، مرادف كلمة «موحية»:

- أ. نافعة
ب. جاهزة
ج. باعثة
د. ساعية



٢٢ حسب النص، ضد كلمة «بناءة»:

- أ. كثيرة
ب. هدامة
ج. جديدة
د. برّاقة

٢٣ حسب النص، معنى عبارة «مجموعة من المهارات المكتسبة»:

- أ. سلوكيات تميز البشر فيما بينهم
ب. صفات نجدها فقط عند المتميزين
ج. سلوكيات يتم الحصول عليها من التدريب
د. صفات متنوعة يكتسبها المولود منذ ولادته

٢٤ حسب النص، بماذا يتصف الشخص الإيجابي؟

- أ. بتحكيم عقله وضبط عواطفه
ب. بتنويع عاداته وتجديد حياته
ج. بمتابعته الصحية وقوة مناعته
د. بمثاليته المطلقة والتفائل الدائم

٢٥ حسب النص، ما تأثير الأفكار والكلمات الإيجابية على النفس؟

- أ. ليس لها تأثير ملحوظ على سلوكياتنا
ب. تزيد من الشعور باليأس والإحباط
ج. تعزلنا عن الواقع وتجعلنا نعيش في عالم خيالي
د. تتحول إلى عادات تشكل جزءًا من شخصيتنا

٢٦ أي المضامين الآتية ينتمي إليها النص السابق؟

- أ. التقني الرقمي
ب. الصحي التفاعلي
ج. النفسي الاجتماعي
د. الاقتصادي التنموي

انتهى الاختبار

مفاتيح الإجابة

مفتاح الإجابة	م
أ	١
د	٢
ج	٣
ج	٤
د	٥
ج	٦
ج	٧
أ	٨
ج	٩
ب.ب	١٠
ب.ب	١١
ب.ب	١٢
ج	١٣
ب.ب	١٤
د	١٥
أ	١٦
أ	١٧
أ	١٨
ب.ب	١٩
ج	٢٠
ج	٢١
ب.ب	٢٢
ج	٢٣
أ	٢٤
د	٢٥
ج	٢٦



هيئة تقويم التعليم والتدريب

Education & Training Evaluation Commission



ETECKSA



ETEC.GOV.SA

