

## تجميعات أسئلة نافس في مجال علوم الحياة الأحياء 1445هـ



### تم تحميل هذا الملف من موقع المناهج السعودية

موقع المناهج ← المناهج السعودية ← الصف الثالث المتوسط ← علوم ← الفصل الثاني ← ملفات متنوعة ← الملف

تاريخ إضافة الملف على موقع المناهج: 2026-04-03 14:59:09

ملفات اكتب للمعلم اكتب للطالب الاختبارات الكترونية الاختبارات ا حلول ا عروض بوربوينت ا أوراق عمل منهج انجليزي ا ملخصات وتقارير ا مذكرات وبنوك الامتحان النهائي للمدرس

المزيد من مادة علوم:

### التواصل الاجتماعي بحسب الصف الثالث المتوسط



صفحة المناهج السعودية على فيسبوك

الرياضيات

اللغة الانجليزية

اللغة العربية

التربية الاسلامية

المواد على تلغرام

### المزيد من الملفات بحسب الصف الثالث المتوسط والمادة علوم في الفصل الثاني

تجميعات أسئلة نافس في مجال علوم الأرض والفضاء 1445هـ

1

تجميعات أسئلة نافس في مجال الفيزياء والكيمياء 1445هـ

2

ملزمة اختبارات نافس التجريبية غير محلولة 1447هـ

3

ورقة عمل تفاعلية عن الصيغ والمعادلات الكيميائية تركز على مفاهيم الصيغ والمعادلات الكيميائية والتفاعلات الطاردة والماصة للحرارة 1447هـ غير محلول

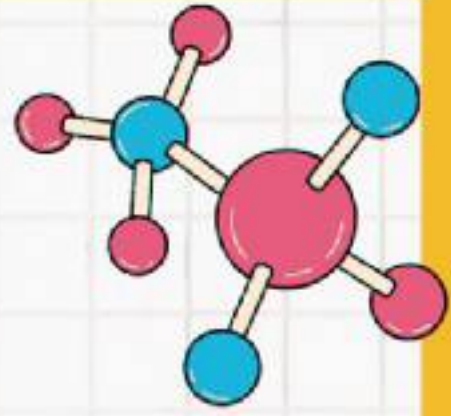
4

ملزمة مراجعة شاملة نواتج التعلم لاختبار نافس

5

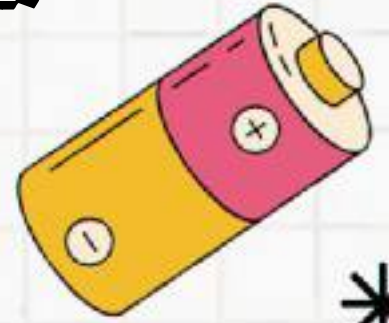


من عام ١٤٤٥



# علوم تجميعات نافس

مجال علوم الحياة



تجميع المعلمتان  
فاطمة صديق  
مريم علي

أسئلة محاكية لاختبارات ناس في مجال علوم الحياة



١- أي مما يلي يمثل نوع النبات الموضح في الشكل المجاور؟

أ	زهري	ج	لا زهري
ب	معمّر	د	لا وعائي

٢- الصفة الوراثية التي تمنع صفة أخرى من الظهور تسمى صفة:

أ	متنحية	ج	موروثة
ب	سائدة	د	مكتسبة

٣- أي مما يلي يكمل الجزء المفقود في دورة حياة نبات الصنوبر:  
مخروط ذكري - - - - - < - - - - - ..... < - - - - - مخاريط ملقحة - - - - - بذور صنوبر - - - - - بادرة

أ	مخروط أنثوي	ج	بذرة
ب	مخاريط غير ملقحة	د	أبواغ

عدد مرات الري	النبات
يسقى مرتين في الأسبوع	النبات رقم ( ١ )
يسقى ثلاث مرات في الأسبوع	النبات رقم ( ٢ )
يسقى أربع مرات في الأسبوع	النبات رقم ( ٣ )
يسقى يومياً	النبات رقم ( ٤ )

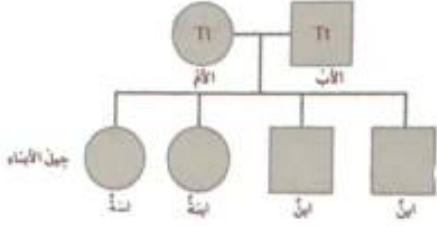
٤- قام أحد الطلاب بإجراء تجربة علمية حول تأثير كمية الماء على نمو أحد أنواع النباتات وقام بتسجيل البيانات كما في الجدول أعلاه ، باستخدام البيانات الموضحة في الجدول أي البيانات سيصبح أطول؟

أ	١	ج	٣
ب	٢	د	٤

٥- تعد صفة الطيران لدى العصافير من الصفات:

أ	المكتسبة	ج	السائدة
ب	الموروثة	د	المتنحية

أسئلة محاكية لاختبارات نافس في مجال علوم الحياة



٦- من خلال مخطط السلالة أدناه إذا كانت صفة الطول في الإنسان يرمز لها بالرمز T ، فكم عدد الأبناء الذين تظهر عليهم صفة الطول ؟

أ	٤	ج	٢
ب	٣	د	١

٧- يتشابه الجهاز الهيكلي في الجمل مع الهيكل الخارجي في المفصليات حيث أن كليهما :

أ	يتكونان من العظام	ج	يوجدان خارج الجسم
ب	يوفران الحماية والمساعدة على الحركة	د	يتרכبان من قشور متماسكة وقاسية

٨- شاهد عمر أثناء رحلته لأحد الغابات ثمرة على شكل مخروط كما في الشكل المجاور ، إلى أي التصنيفات التالية ينتمي هذا النبات ؟



أ	اللاوعائية	ج	مغطاة البذور
ب	اللابذرية	د	معرأة البذور

٩- طلب معلم من أحد الطلاب توقع فراء الجيل الأول عندما يتزاوج أرنبان فراؤهما لونه أبيض ، فكانت إجابته الطالب كما في الشكل أعلاه. حسب الشكل أي العبارات التالية تعد صحيحة فيما يتعلق بلون الفراء للجيل الأول ؟



أ	الفراء الرمادية صفة متنحية لدى الأبوين	ج	تظهر الصفة السائدة على جميع أفراد الجيل الأول
ب	الفراء الرمادية صفة سائدة لدى الأبوين	د	تظهر الصفة المتنحية على جميع أفراد الجيل الأول

١٠- يوضح الشكل المجاور تركيب الزهرة ، أي أجزاء الزهرة تنتج حبوب اللقاح ؟



أ	المبيض	ج	الميسم
ب	القلم	د	المتك

١١- تعد علاقة الدودة الشريطية التي تعيش في الجهاز الهضمي للإنسان ، وتسبب مشكلات هضمية عديدة علاقة :

أ	تبادل المنفعة	ج	تكافل
ب	تطفل	د	تعيش

مخلوقات عديدة الخلايا	مخلوقات وحيدة الخلية	مخلوقات عديدة الخلايا	مخلوقات وحيدة الخلية	مخلوقات عديدة الخلايا	مخلوقات وحيدة الخلية	مخلوقات عديدة الخلايا	مخلوقات وحيدة الخلية
النمر شجرة الزيتون السحلية	الدلفين الفيروسات النحلة	الحمل شجرة التفاح النسر	البكتيريا فطر عفن الخبز البراميسيوم	البازلاء البكتيريا الأرنب	بكتيريا إيكولاي فطر المشروم نبات البازلاء	التمساح الفيل الفيروسات	البكتيريا نبات العرعر الفراشة

## ١٢- أي المخططات التوضيحية التالية يمثل تصنيفاً صحيحاً للمخلوقات الحية :

مخلوقات وحيدة الخلية ( البكتيريا - فطر عفن الخبز - البراميسيوم ) مخلوقات عديدة الخلايا ( الجمل - شجرة التفاح - النسر )	ج	مخلوقات وحيدة الخلية ( البكتيريا - نبات العرعر - الفراشة ) مخلوقات عديدة الخلايا ( التمساح - الفيل - الفيروسات )	أ
مخلوقات وحيدة الخلية ( الدلفين - الفيروسات - النحلة ) مخلوقات عديدة الخلايا ( النمر - شجرة الزيتون - السحلية )	د	مخلوقات وحيدة الخلية ( أ. كولاي - فطر المشروم - نبات البطاطس ) مخلوقات عديدة الخلايا ( نبات البازلاء - البكتيريا - الأرنب )	ب

المخلوق الحي	طريقة التكاثر	المجموعة التي ينتمي إليها
سمك الهامور	١	الأسماك العظمية
الضفدع	البيض	٢
منقار البط	٣	الثدييات
الارنب	ولادة	٤

## ١٣- يوضح الجدول أعلاه خصائص بعض الحيوانات الفقارية ، أي الخيارات التالية يكمل البيانات المفقودة في الجدول ؟

١ بيض - ٢ الزواحف - ٣ يلد - ٤ الثدييات	ج	١ يلد - ٢ البرمائيات - ٣ بيض - ٤ الثدييات	أ
١ يلد - ٢ البرمائيات - ٣ بيض - ٤ الثدييات	د	١ يلد - ٢ الزواحف - ٣ بيض - ٤ الثدييات	ب

## ١٤- ما المخلوق الدقيق في الصورة المجاورة

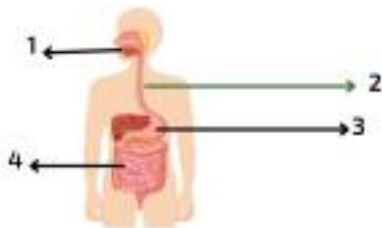
فطر الكمأة	ج	البراميسيوم	أ
الخميرة	د	بكتيريا	ب

## ١٥- في الشكل التالي ، أي الأرقام يشير إلى تراكيب تقوم بعملية امتصاص الغذاء؟

١	ج	٣	أ
٢	د	٤	ب

## ١٦- تقوم بعض الفيلة باستعراض اللعب بالكرة بعد تدريبها ، ويدل ذلك على أنها صفة :

متنحية	ج	مكتسبة	أ
غريزة	د	وراثية	ب



أسئلة محاكية لاختبارات نافس في مجال علوم الحياة

عدد مرات الري	الطالب
تفتقد الخلية الحيوانية للغشاء الخلوي	خالد
البلاستيدات الخضراء توجد في الخلية الحيوانية فقط	فهد
يحيط بالخلية النباتية جدار خلوي لحمايتها	عمر
يقتصر وجود الرايبوسومات على الخلية النباتية	محمد

١٧- سأل معلم أربعة من طلابه عن الفرق بين الخلية النباتية والخلية الحيوانية ، فكانت إجاباتهم حسب الجدول اعلاه ، أي الطلاب الأربعة كانت إجابته صحيحة؟

أ	خالد	ج	عمر
ب	فهد	د	محمد

١٨- من أمثلة التكييفات السلوكية للمخلوقات الحية :

أ	لون الفرو في الأرانب	ج	انتقال الذئب في مجموعات
ب	الأسنان القوية في سمك القرش	د	الجذور الكثيفة في نبات الصبار

١٩- أي مما يلي يصنف من النباتات اللازهرية ؟

أ	القرع	ج	الخوخ
ب	التفاح	د	الصنوبر

٢٠- الخميرة أحد المخلوقات الحية الدقيقة التي تستخدم لإعداد الخبز ، إلى أي المجموعات التالية تنتمي الخميرة ؟

أ	البكتيريا	ج	الفيروسات
ب	الطلائعيات	د	الفطريات

٢١- تعد المهارات الفنية للاعبي كرة السلة من الصفات ؛

أ	الموروثة	ج	المكتسبة
ب	المتنحية	د	الغريزة

٢٢- لتتبع الصفات الوراثية في العائلة ودراسة الأنماط الوراثية نستخدم :

أ	الانتخاب الطبيعي	ج	مخطط السلالة
ب	دورة الخلية	د	التلقيح الخلطي

أسئلة محاكية لاختبارات ناسف فف مجال علوم الحياة

٢٣- قامت سعاد بمساعدة والدتها فف إعداد وجبة غذائية تحتوي على ( الخيار والبرتقال والفول السوداني وبدور الصنوبر ) أي هذه الأطعمة ينتج من نباتات معراة البذور ؟

أ	الخيار	ج	الفول السوداني
ب	البرتقال	د	بذور الصنوبر



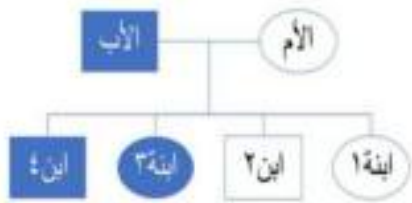
٢٤- إلى أي الحيوانات الموضحة تصنف الثدييات ؟

أ	١	ج	٣
ب	٢	د	٤



٢٥- حسب مخطط السلالة المجاور ، أي الأبناء يحمل صفة سائدة ؟

أ	٢ و ١	ج	٤ و ٣
ب	٣ و ٢	د	٣ و ١



٢٦- يريد أحد الطلاب تجربة انتقال بعض المواد بواسطة الخاصية الأسموزية عبر غشاء رقيق ، أي المواد الآتية سينفذ من خلال الغشاء ؟

أ	السكر	ج	الأكسجين
ب	النيتروجين	د	الماء

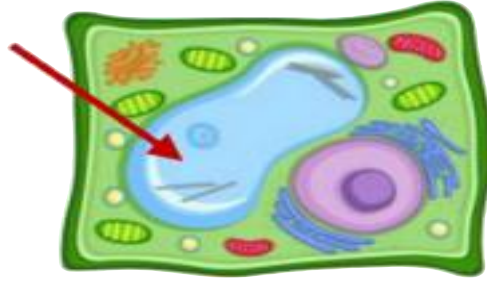
٢٧- أي التراكيب التالية يتم فيها تصنيع الغذاء في الخلية النباتية؟

أ	الشبكة الإندوبلازمية	ج	البلاستيدات الخضراء
ب	الميتوكوندريا	د	الريبوسومات

٢٨- تمتص مادة الكلوروفيل الموجودة في البلاستيدات الخضراء الطاقة من :

أ	الهواء	ج	ضوء الشمس
ب	الماء	د	السكر

أسئلة محاكية لاختبارات نافس في مجال علوم الحياة



٢٩- يشير السهم في الشكل أعلاه إلى تركيب خلوي يقوم بتخزين الغذاء، أي مما يلي يمثل اسم هذا التركيب؟

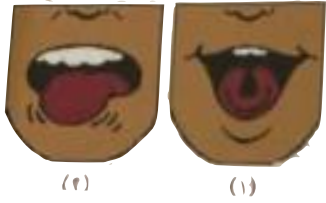
أ	النواة	ج	البلاستيدات الخضراء
ب	الفجوة	د	الغشاء البلازمي

٣٠- يتشابه حيوان الروبيان وحيوان السرطان في الخصائص الظاهرية لذلك يصنفان ضمن:



أ	الجوفمعويات	ج	المفصليات
ب	الرخويات	د	الاسفنجيات

٣١- إذا علمت أن صفة ثني اللسان صفة سائدة فما الجينات التي يحملها الشخص رقم ١ والشخص رقم ٢ في الصورة المجاورة



أ	الأول RR والثاني Rr	ج	الأول rr والثاني RR
ب	الأول RR والثاني rr	د	الأول rr والثاني Rr

٣٢- الشكل المجاور هو عضو في جسم الإنسان يقوم بعملية:



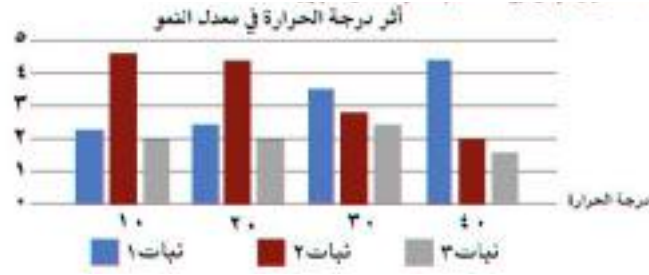
أ	الهضم	ج	الإحساس
ب	التنفس	د	الحركة

٣٣- إلى أي المجموعات تنتمي المخلوقات الحية الموضحة في الشكل المجاور



أ	المفصليات	ج	الجوفمعويات
ب	الرخويات	د	شوكيات الجلد

أسئلة محاكية لاختبارات نافس في مجال علوم الحياة



٣٤- يوضح الرسم البياني أعلاه معدل نمو ثلاثة نباتات تعيش في بيئة واحدة ، أي النباتات أدى ارتفاع درجة الحرارة إلى زيادة نموها بشكل كبير ؟

أ	نبات ٢ ونبات ٣	ج	نبات ١ ونبات ٣
ب	نبات ١	د	نبات ٢



٣٥- إلى ماذا يشير الرقم ١ في مخطط البناء الضوئي أعلاه

أ	جلوكوز	ج	طاقة
ب	بخار ماء	د	نيتروجين

التركيب				الوظيفة
سالم	خالد	محمد	فيصل	
النواة	البلاستيدات	الفجوة العصارية	الفجوة العصارية	يخزن الماء والغذاء
الغشاء النووي	السينوبلازم	الغشاء النووي	جدار الخلية	دعم الخلية وحمايتها
الرايبوسومات	اجسام جولجي	الرايبوسومات	الميتوكوندريا	مصدر طاقة الخلية

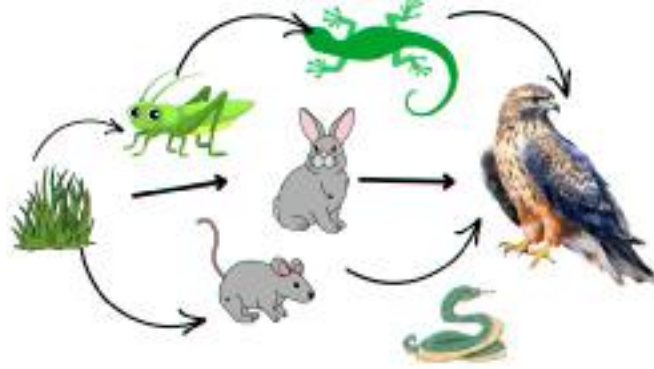
٣٦- يوضح الجدول أعلاه إجابات أربعة طلاب عن وظائف بعض التراكيب الحية ، أي الطلاب استطاع كتابة التركيب الخلوي الصحيح أمام جميع الوظائف؟

أ	محمد	ج	فيصل
ب	خالد	د	سالم

أسئلة محاكية لاختبارات نافس في مجال علوم الحياة

٣٧- أفراد الضفادع التي تعيش في بركة ماء يمكن تسميتها ؟

أ	جماعة حيوية	ج	مجتمعاً حيوياً
ب	منطقة حيوية	د	نظاماً بيئياً



٣٨- من خلال الشبكة الغذائية الموضحة أمامك أي الخيارات التالية تكون سلسلة غذائية صحيحة :

أ	الافعى - النبات - الأرنب - الصقر	ج	النبات - الجندب - السحلية - الصقر
ب	الجرد - الأرنب - الصقر - الافعى	د	النبات - الأفعى - الأرنب - الصقر



٣٩- أي مما يلي يكمل السلسلة الغذائية بشكل صحيح :

أ	السنجاب	ج	التمساح
ب	النسر	د	اليرقة

٤٠- أي مما يلي يمثل مكوناً غير حي في البيئة في الشكل أدناه :



أ	الأزهار	ج	الغزلان
ب	الأعشاب	د	الماء

٤١- الجزء الذي يخزن الغذاء في نبات الجزر وقابل للأكل هو :



السيقان

ج

الجذور

أ

الأزهار

د

الأوراق

ب

٤٢- يتكون الجهاز الهيكلي في الأرنب من :

عظام ، عضلات ، أوتار

ج

عظام ، أربطة ، عضلات

أ

أوتار ، أربطة ، عظام

د

عضلات ، أوتار ، أربطة

ب

٤٣- سأل طالب معلم العلوم عن ملاحظته لوجود مادة شمعية على بعض أوراق النباتات ، فقال معلمه هذه طبقة خارجية تسمى البشرة تعمل على :

ضبط كمية الهواء

ج

زيادة فقد الماء

أ

منع فقد الماء

د

حماية الورقة

ب

٤٤- المخلوق الحي عديد الخلايا من بين المخلوقات الحية الآتية هو ؟



ج



أ



د



ب

٤٥- التركيب الذي يكسب النبات لونه المميز ويقوم بالدور الأساسي في عملية البناء الضوئي لصنع الغذاء هو :

البلاستيدات الخضراء

ج

الأجسام المحللة

أ

الرايبوسومات

د

الكروموسومات

ب

٤٦- يعاني أحد الأطفال من ألم في البطن فذهب به والده إلى المستشفى وعمل له فحص شامل وتحاليل وكانت النتيجة وجود ديدان معوية ( الإسكارس ) في جسم الطفل ، العلاقة بين الطفل ودودة الإسكارس هي علاقة :

التطفل

ج

تبادل منفعة

أ

التنافس

د

التعايش

ب

٤٧- تحدث خالد عن مستنقع مائي يحتوي على عدد كبير من الجماعات وذكر أمثلة عليها ، خالد كان يتحدث عن :

أ	الجماعة الحيوية	ج	المنطقة الحيوية
ب	المجتمع الحيوي	د	المخلوق الحي

٤٨- تسمى دراسة كيفية تفاعل العوامل الحيوية مع العوامل اللاحيوية بعلم :

أ	البيئة	ج	المناخ
ب	الطقس	د	الأرض

٤٩- أصغر المخلوقات الحية الدقيقة تنتمي إلى :

أ	البكتيريا	ج	الطلائعيات
ب	الفطريات	د	النباتات

٥٠- حيوانات لافقارية لها أجزاء تسمى لوامس تشبه الأذرع ، منها حيوان قنديل البحر تسمى :

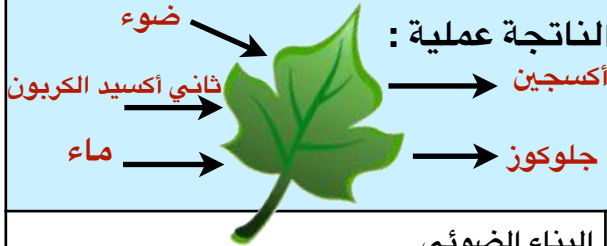


أ	اللاسعات	ج	المفصليات
ب	الإسفنجيات	د	الرخويات

٥١- أصغر مجموعة تصنيفية تسمى :

أ	الشعبة	ج	الرتبة
ب	الطائفة	د	النوع

٥٢- توضح الصورة المجاورة من خلال المواد الداخلة والمواد الناتجة عملية :



أ	التنفس الخلوي	ج	البناء الضوئي
ب	الإخراج	د	التخمير

٥٣- أي أجزاء الساق ينقل السكر من الأوراق إلى أجزاء النبات الأخرى ؟

أ	اللحاء	ج	الكيوتكل
ب	الخشب	د	الألياف

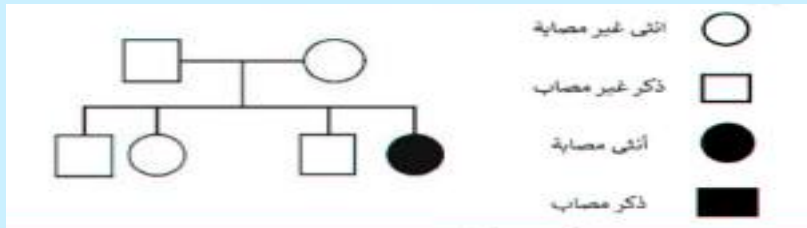
٥٤- تعلم الكتابة على لوحة مفاتيح الكمبيوتر تعد صفة :

أ	سائدة	ج	وراثية
ب	متنحية	د	مكتسبة

٥٥- أي مما يلي يمثل تزواجا ينتج حيوانات جميعها ذات فراء أسود (B تمثل اللون الأسود ، b تمثل اللون البني)

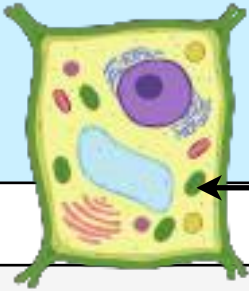
أ	Bb-Bb	ج	bb-bb
ب	BB-bb	د	Bb-bb

٥٦- باستخدام مخطط السلالة التالي ما الطراز الجيني الظاهر في الأبناء لأبوين يحملان صفة متنحية؟



أ	جميعها متنحية	ج	نصفها متنحية ونصفها سائدة
ب	جميعها سائدة وواحد متنح	د	جميعها متنحية وواحد سائد

٥٧- في الشكل التالي يشير السهم إلى تركيب يسمى :



أ	أجسام جيولوجي	ج	الفجوة
ب	البلاستيدات الخضراء	د	الميتوكوندريا

٥٨- تشارك الخلايا النباتية والحيوانية في أن جميعها تمتلك :

أ	غشاء بلازمياً	ج	جداراً خلوياً
ب	بلاستيدات خضراء	د	صبغة كلوروفيل

٥٩- يعتمد الجمل على النباتات ، ولا يمكنه صنع غذائه بنفسه ، لأن خلاياه لا تحتوي على :

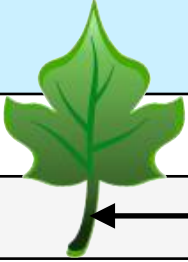
أ	ميتوكوندريا	ج	كروموسومات
ب	بلاستيدات خضراء	د	سيتوبلازم

٦٠- الجهازان اللذان يقومان بنقل الأوكسجين والدم في الجسم هما :

أ	التنفسي والهضمي	ج	الإخراجي والدوراني
ب	العضلي والهضمي	د	التنفسي والدوراني

٦١- في الشكل المجاور ورقة نباتية ، ماذا يسمى الجزء المشار إليه بالسهم ؟

أ	النصل	ج	الأدمة
ب	العنق	د	الثغر



٦٢- يرسل الدماغ أوامره للتحرك والهروب في حال شعر الحيوان بتهديد عبر الجهاز :

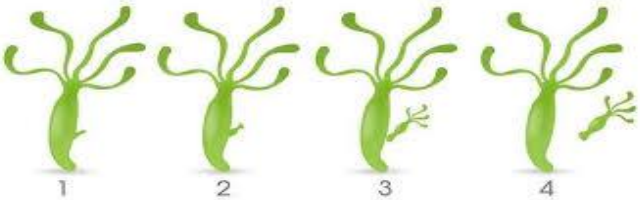
أ	العصبي	ج	التنفسي
ب	العضلي	د	الهرموني

٦٣- تتكاثر النباتات معراة البذور عن طريق :





أ	البذور	ج	الأزهار
ب	المخاريط	د	السيقان

٦٤- في الشكل المجاور مخلوق حي يتكاثر بطريقة :





أ	الانشطار الثنائي	ج	الاقتران
ب	التبرعم	د	الأبواغ



٦٥- يحدث الإخصاب الخارجي في بعض الحيوانات مثل :

أ		ج	
ب		د	

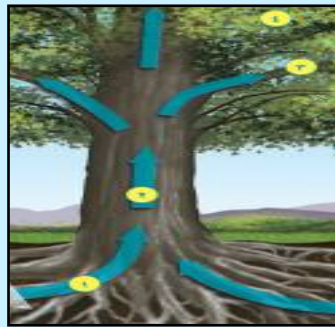
٦٦- أي المخلوقات الحية الآتية تحتوي خلاياه على جدار خلوي ؟

أ		ج	
ب		د	

٦٧- أي الحيوانات اللافقارية الآتية تقوم بابتلاع الغذاء من فتحة خاصة ثم تطرد الفضلات من فتحة أخرى ؟

أ	الإسفنج	ج	الديدان المفلطحة
ب	دودة الأرض	د	اللاسعات

٦٨- الشكل المجاور يوضح انتقال المواد في النبات ، أي الأرقام يشير إلى دخول الماء والأملاح من التربة ؟



أ	١	ج	٣
ب	٢	د	٤

٦٩- أجرى مجموعة من العلماء أبحاثاً على الخيول لعدة أعوام ، فلاحظوا تحسن صفة السرعة لديها ، هذا مثال على :

أ	الصفات المتنحية	ج	الانتخاب الطبيعي
ب	السمات السائدة	د	التكيف السلوكي

٧٠- تمتاز نباتات الصبار التي تعيش في بيئة حارة وجافة بأن لها سيقاناً سميكة ذات طبقة شمعية تمنع

أ	فقدان الهواء	ج	فقدان الماء
ب	امتصاص الماء	د	امتصاص الأكسجين

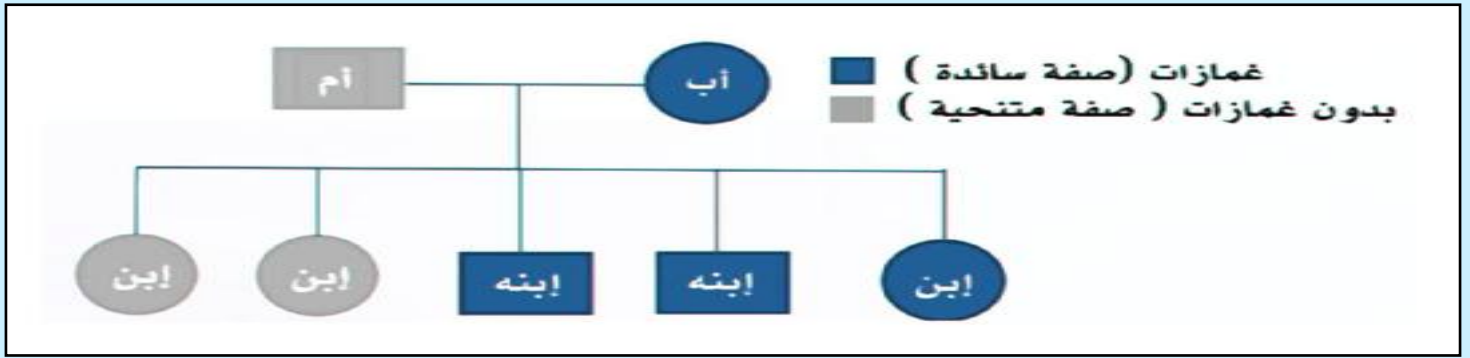
٧١- يصنف ركوب الدراجة من الصفات الوراثية :

أ	السائدة	ج	المتنحية
ب	المكتسبة	د	الغريزية

٧٢- من طرق التكاثر الجنسي للمخلوقات الحية الدقيقة كالطلائعيات والبكتيريا :

أ	الاقتران	ج	تكوين الأبواغ
ب	التبرعم	د	الانشطار الثنائي

٧٣- من خلال مخطط السلالة التالي ، كم عدد الأبناء الحاملين للصفة السائدة ؟



أ	٥	ج	٣
ب	٤	د	٢

٧٤- أي العوامل الآتية يعد من العوامل غير الحيوية في النظام البيئي ؟

أ	البكتيريا	ج	الفطريات
ب	المفترسات	د	التربة

٧٥- حركة المواد المهمة في الجسم ومنها الأكسجين والجلوكوز والفضلات تتبع الجهاز ؟

أ	التنفسي	ج	الهضمي
ب	الإخراجي	د	الدوراني

٧٦- يمكننا المساعدة على حماية النظام البيئي عندما :

أ	نعيد تدوير الزجاج	ج	نقطع الأشجار
ب	نستهلك ماء كثيرا	د	نستعمل السيارات القديمة

# اختبارات نافس

الوطنية بتفوق استثنائي

فاطمة صديق - مريم علي

إعداد المعلمتان