

نافس الاختبارات الوطنية نموذج تدريبي ب غير محلول



تم تحميل هذا الملف من موقع المناهج السعودية

موقع المناهج ← المناهج السعودية ← الصف الثالث المتوسط ← رياضيات ← الفصل الثاني ← ملفات متنوعة ← الملف

تاريخ إضافة الملف على موقع المناهج: 2026-04-13 10:36:53

ملفات ا كتب للمعلم ا كتب للطالب ا اختبارات الكترونية ا اختبارات ا حلول ا عروض بوربوينت ا أوراق عمل
منهج انجليزي ا ملخصات و تقارير ا مذكرات و بنوك ا الامتحان النهائي للمدرس

المزيد من مادة
رياضيات:

التواصل الاجتماعي بحسب الصف الثالث المتوسط



صفحة المناهج
السعودية على
فيسبوك

الرياضيات

اللغة الانجليزية

اللغة العربية

التربية الاسلامية

المواد على تلغرام

المزيد من الملفات بحسب الصف الثالث المتوسط والمادة رياضيات في الفصل الثاني

نافس الاختبارات الوطنية نموذج تدريبي أ غير محلول	1
النخبة الوحدة الثانية ملخص كثيرات الحدود	2
الوحدة الثالثة وحيدات الحد كثيرات الحدود	3
تقرير تنفيذ تدريب نافس 29 في الهندسة والقياس الأشكال الهندسية ناتج التعلم	4
عرض تدريبات نافس 29 الهندسة والقياس الأشكال الهندسية الأسبوع الثامن	5



نموذج أسئلة تدريبية (ب)

الاختبارات الوطنية (نافس)

الصف الثالث المتوسط (التاسع)

٢٠٢٦



القسم الأول: الرياضيات

الأسئلة: ١ - ١٠

الزمن: ١٨ دقيقة

تعليمات

- تحت كل سؤال أربعة خيارات، من بينها إجابة صحيحة واحدة فقط.
- اقرأ السؤال بهدوء، ثم اختر الإجابة التي ترى أنها صحيحة.
- حاول الإجابة على جميع الأسئلة، وعدم ترك أي سؤال دون إجابة.

١ إذا كان محور تماثل الدالة التربيعية $v = s^2 + n s - 3$ هو $s = -1$ ، فما قيمة n ؟

- أ. ٢
ب. ١
ج. ١
د. ٢

٢ ما قيمة s عند حل النظام التالي؟

$$\begin{aligned} 2s - 2v &= 13 \\ 2s + 2v &= 0 \end{aligned}$$

- أ. $s = \frac{9}{2}$
ب. $s = 2$
ج. $s = -2$
د. $s = -\frac{9}{2}$

٣ إذا كان $ك ل م ن$ مربعًا، وكان ميل القطر $ك م$ يساوي -3 ، فما ميل القطر $ل ن$ ؟

- أ. ٣
ب. $-\frac{1}{3}$
ج. $\frac{1}{3}$
د. ٣

٤ أوجد الوسيط لعدد النقاط التي سجلها فريق كرة السلة في ٧ مباريات والتي كانت كالتالي:

$$37, 48, 04, 04, 44, 42, 39$$

- أ. ٣٩
ب. ٤٤
ج. ٤٦
د. ٥٤

٥ يوضح الشكل أدناه ثلاث نوافذ مغلقة في أحد جانبي الحافلة. إذا كان في الجانب الآخر العدد نفسه من النوافذ، وجميعها مفتوحة ما عدا نافذة واحدة، فما النسبة المئوية للنوافذ الجانبية المغلقة في الحافلة؟

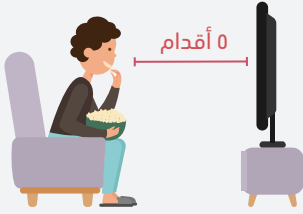


- أ. ١٠٪
ب. ١٨٪
ج. ٢٠٪
د. ٢٥٪

٦ إذا كانت $s = 2$ و $v = 3$ ، فما قيمة العبارة أدناه؟

$$ص \text{ « } (3 + s - 10) \text{ »}$$

- أ. ٩٠
ب. ٧٠
ج. ٥٤
د. ٣٦

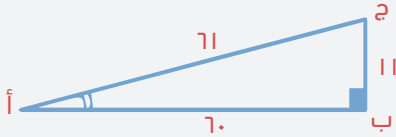


١٠ حسب الشكل المجاور، ما المسافة التقريبية بين أحمد والتلفاز بالمتراً؟

- أ. ١
ب. ١,٥
ج. ٢
د. ٢,٥

٧ في ركن الضيافة يوجد ١٠ أكواب من كل نوع من العصير (برتقال، تفاح، فراولة). أخذ الضيف الأول كوباً من عصير التفاح، وأخذ الضيف الثاني كوباً من عصير الفراولة. ما احتمال أن يختار الضيف الثالث عصير فراولة؟

- أ. $\frac{1}{3}$
ب. $\frac{9}{28}$
ج. $\frac{9}{29}$
د. $\frac{3}{10}$



٨ ما قيمة (جا أ) في المثلث المجاور؟

- أ. $\frac{70}{11}$
ب. $\frac{11}{71}$
ج. $\frac{11}{70}$
د. $\frac{11}{71}$

٩ يمثل الرسم البياني أدناه عدد عمليات الإيداع النقدي في أحد أجهزة الصرف الآلي. ما الفرق بين الوسيط لهذه البيانات والقيمة الصغرى لعدد العمليات؟



- أ. ١٧٠
ب. ١٢٠
ج. ٨٠
د. ٧٠

القسم الثاني: العلوم

الأسئلة : ١١ - ٢٠

الزمن: ١٨ دقيقة

تعليمات

- تحت كل سؤال أربعة خيارات، من بينها إجابة صحيحة واحدة فقط.
- اقرأ السؤال بهدوء، ثم اختر الإجابة التي ترى أنها صحيحة.
- حاول الإجابة على جميع الأسئلة، وعدم ترك أي سؤال دون إجابة.

١١ طلب معلم العلوم من أربعة طلاب كتابة أهم التغيرات التي تحدث أثناء دورة الخلية في أطوارها المختلفة، فكانت إجاباتهم كما في الجدول أدناه. الطالبان اللذان أجابا على السؤال بشكل صحيح هما:

الطالب	الطور البيئي	الانقسام الخلوي
أ. محمد و إبراهيم	تضاعف العضيات	تظهر أزواج من الكروماتيد
ب. إبراهيم و خالد	اختفاء الغشاء النووي	تضاعف السنترومير
ج. محمد و خالد	تضاعف المادة الوراثية	اصطفاف الكروموسومات
د. خالد و سلمان	ظهور النوية	تضاعف الكروموسومات

١٢ يعد حدوث الانحراف والخلل في الانقسام المنصف سائغًا في النباتات، و يؤدي ذلك إلى تكوين مجموعة ثلاثية الكروموسوم، أي مما يلي يعد مثالًا على هذه النباتات؟

- أ. الموز
ب. الفراولة
ج. الشعير
د. القمح

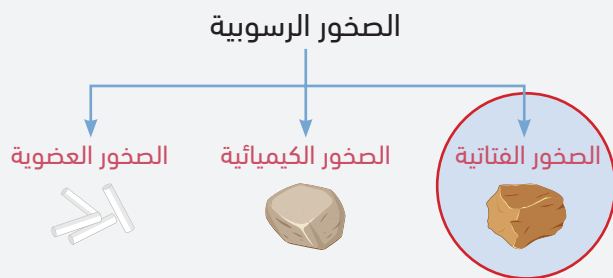
١٣ عند التوقف المفاجئ للسيارة، يشعر الراكب بأنه يندفع للأمام. كيف يساعد حزام الأمان في حمايته من هذا التأثير؟

- أ. يقلل تأثير القصور الذاتي
ب. يقلل من القوة المركزية المؤثرة
ج. يزيد تأثير الزخم
د. يزيد من التسارع المركزي

١٤ أثناء ممارسة الرياضة، تتحول الطاقة في العضلات لإنتاج الحركة. أيُّ العبارات التالية تصف هذا التحول؟

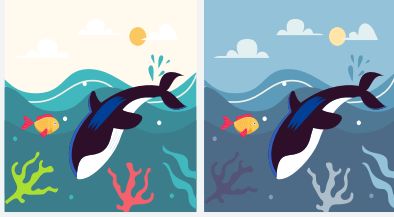
- أ. الطاقة الحرارية تتحول بالكامل إلى طاقة حركية
ب. الطاقة الكيميائية تتحول إلى طاقة حركية دون حرارة
ج. الطاقة الحركية تتحول إلى طاقة كيميائية تُخزَّن في الجسم
د. الطاقة الكيميائية تتحول إلى حركة وجزء منها إلى حرارة

١٥ في الشكل أدناه خريطة مفاهيم توضح أنواع الصخور الرسوبية. حسب الشكل أي مما يلي يعد مثالًا على النوع المحدد بالدائرة؟



- أ. الحجر الرملي
ب. الحجر الجيري
ج. الفحم
د. الرخام

١٦ بالنظر إلى الصورتين أدناه، أيّ مما يلي يحدث للحوت والسمكة عند تغير درجة الحرارة في البيئة المحيطة ؟



مياه دافئة

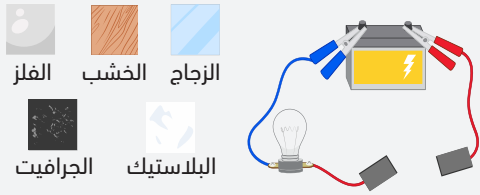
مياه باردة

- أ. تتغير درجة حرارة الحوت والسمكة
ب. تبقى درجة حرارة السمكة ثابتة وتتغير عند الحوت
ج. تبقى درجة الحرارة ثابتة عند الحوت والسمكة
د. تتغير درجة حرارة السمكة و تثبت عند الحوت

١٧ أيّ المعادلات الكيميائية التالية ينطبق عليها قانون حفظ الكتلة؟

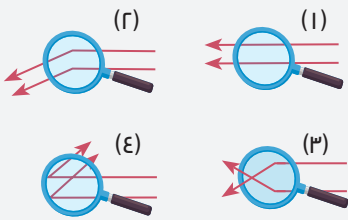
- أ. $Ag+H_2S \rightarrow Ag_2S+H_2$
ب. $2Ag+ H_2S \rightarrow Ag_2S+H_2$
ج. $Ag+2H_2S \rightarrow Ag_2S+H_2$
د. $Ag+H_2 \rightarrow 2Ag_2S+H_2$

١٨ باستخدام الشكل أدناه، أي المواد التالية تجعل المصباح يضيء عند استخدامها كموصل؟



- أ. الزجاج و الخشب
ب. الجرافيت و الفلز
ج. الخشب و البلاستيك
د. البلاستيك و الجرافيت

١٩ أيّ الرسوم التوضيحية التالية تُظهر ماسيحدث لمسار الضوء عند مروره بعدسة مكبرة؟

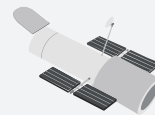


- أ. ١
ب. ٢
ج. ٣
د. ٤

٢٠ إذا أراد العلماء الحصول على صور واضحة للفضاء وتجنب تشتيت الضوء الناتج من الغلاف الجوي ، أي من الوسائل التالية تكون أكثر فاعلية لهذه المهمة؟



ب. المنظار الكاسر



أ. منظار هابل



د. منظار راديوي



ج. المنظار العاكس



القسم الثالث: القراءة

الأسئلة : ٢١ - ٢٧

الزمن: ١٨ دقيقة

تعليمات

- اقرأ القطعة كاملة قبل البدء بالإجابة.
- تحت كل سؤال أربعة خيارات، من بينها إجابة صحيحة واحدة فقط.
- اقرأ الأسئلة بهدوء، ثم اختر الإجابة التي ترى أنها صحيحة.
- حاول الإجابة على جميع الأسئلة، وعدم ترك أي سؤال دون إجابة.

تطبيقات تعلم اللغة ثورة في عالم اكتساب اللغات أم مجرد سراب رقمي؟ لقد أصبحت تطبيقات تعلم اللغة جزءًا لا يتجزأ من المشهد التعليمي الحديث، متسلحةً بمزايا مغرية تتجاوز حدود الطرق التقليدية. فبضغطة واحدة، يفتح أمام المتعلم عالمٌ رَحب من الدروس التفاعلية، متاحة في أي زمان ومكان، وبتكلفة زهيدة مقارنةً بالدورات التدريبية المكلفة أو الدروس الخصوصية. هذا التنوع والمرونة يمثلان عامل جذب قوي، خاصة في عصرنا الرقمي المتسارع، حيث لم يعد المتعلم أسير مكان أو زمان محدد، بل أصبح قادرًا على تكييف عملية التعلم لتلائم نمط حياته واحتياجاته الشخصية.

ولكن، هل هذه التطبيقات هي حقًا العصا السحرية لاكتساب لغة جديدة؟ هل يمكنها أن تحل محل التفاعل الإنساني المباشر، والتجربة الثقافية الثرية التي توفرها طرق التعلم التقليدية؟ هنا تبرز التحديات، ففاعلية هذه التطبيقات تتفاوت بشكل ملحوظ، وتعتمد على جودة المحتوى والتصميم. فبعض التطبيقات قد تركز على التكرار الآلي للمفردات والقواعد، دون توفير سياق لغوي حقيقي أو فرص للتطبيق العملي، مما يؤدي إلى اكتساب مهارات لغوية سطحية، دون القدرة على التواصل الفعال في مواقف واقعية. كما أن غياب التفاعل البشري قد يؤدي إلى نقص في التحفيز والشعور بالعزلة.



فتعلم اللغة ليس مجرد اكتساب قواعد ومفردات، بل هو أيضًا رحلة ثقافية واجتماعية.

فالتفاعل مع متحدثين أصليين، وتبادل الأفكار والخبرات، والتعرض للثقافة الحية للغة، كلها عناصر أساسية لاكتساب لغة بطلاقة؛ لذا فإن الاعتماد الكلي على تطبيقات تعلم اللغة قد يكون له آثار سلبية على عملية التعلم. فالمتعلم قد يفتقد إلى فرص الممارسة الحقيقية، والتفاعل مع متحدثين أصليين، وتطوير مهارات التواصل الشفهي والكتابي بشكل متكامل.

إذن، كيف يمكننا تحقيق التوازن بين مزايا هذه التطبيقات وتحدياتها؟ كيف يمكننا الاستفادة من التكنولوجيا دون التضحية بجوهر عملية تعلم اللغة؟ الجواب يكمن في اعتماد نهج متكامل يجمع بين استخدام التطبيقات والموارد الرقمية الأخرى، والمشاركة في أنشطة تفاعلية حقيقية، مثل المحادثات مع متحدثين أصليين، والانضمام إلى نوادي اللغة، والسفر إلى البلدان التي تتحدث اللغة المستهدفة. كما أن اختيار التطبيق المناسب يلعب دورًا حاسمًا. فمن المهم البحث عن تطبيقات تقدم محتوى عالي الجودة، وتوفر فرصًا للتفاعل والتطبيق العملي، وتحفز المتعلم على الاستمرار في رحلة التعلم.

وفي الختام، يمكن القول: إن تطبيقات تعلم اللغة هي أداة قيمة في **ترسانة المتعلم الحديث**، ولكنها ليست بديلًا عن الجهد الشخصي والتفاعل الإنساني والتجربة الثقافية. فتعلم اللغة هو رحلة مستمرة، تتطلب الصبر والمثابرة والانفتاح على الثقافات الأخرى. إنها رحلة تتطلب من المتعلم أن يكون فاعلًا ونشطًا، وأن يجمع بين استخدام التكنولوجيا والمشاركة في أنشطة تفاعلية حقيقية، وأن يسعى دائمًا إلى تطوير مهاراته اللغوية والثقافية.

٢١ حسب النص، مرادف كلمة « رَحب » :

- أ. محدود
ب. فسيح
ج. مفيد
د. فارغ



٢٢

حسب النص، معنى عبارة «ترسانة المتعلم الحديث»:

- أ. مجموعة الدورات التدريبية التقليدية التي يجب على المتعلم اكتسابها وإتقانها
ب. الأدوات الرقمية والتقنيات الحديثة التي يستخدمها المتعلم في عملية التعلم
ج. الشهادات الدراسية والدورات والخبرات المهنية في مجال التخصص العلمي
د. المهارات اللغوية المتقدمة التي يكتسبها المتعلم من خلال التفاعل المباشر

٢٣

حسب النص، معنى عبارة «رحلة ثقافية واجتماعية»:

- أ. اكتساب قواعد اللغة فقط دون فهم السياق الثقافي والاجتماعي والاقتصادي
ب. التواصل مع متحدثين أصليين وتبادل الخبرات وفهم الثقافة المرتبطة باللغة
ج. التركيز على حفظ المفردات والتكرار الآلي للقواعد اللغوية
د. استخدام التطبيقات الرقمية فقط دون أي تفاعل بشري

٢٤

حسب النص، الفكرة الرئيسة في الفقرة الثانية هي:

- أ. التحديات والسلبيات التي تواجه تطبيقات تعلم اللغة
ب. التطور الرقمي في مجال تطبيقات تعلم اللغة الذكية
ج. جودة الدروس التفاعلية في تطبيقات تعلم اللغة
د. السرعة والمرونة التي تقدمها تطبيقات تعلم اللغة

٢٥

حسب النص، يؤثر الاعتماد الكلي على تطبيقات تعلم اللغة سلبيًا على عملية التعلم لأنها:

- أ. تفتقد للمحتوى العلمي وفرص للتطبيق العملي الأساسي لتعلم اللغة بطلاقة
ب. تعتمد على التكرار الآلي للمفردات والقواعد دون وجود سياقات لغوية مناسبة
ج. تفتقر إلى فرص الممارسة الحقيقية من خلال التفاعل الإنساني لتعلم اللغة بطلاقة
د. تزيد من عبء التكاليف المادية على المتعلم مقارنة بالدورات التقليدية لتعلم اللغات

٢٦

أي الآراء التالية يعكس تقييمًا نقديًا للقيم والأفكار المطروحة في النص حول تطبيقات تعلم اللغة؟

- أ. يقدم النص رؤية متحيزة، حيث يفضل الطرق التقليدية على تطبيقات تعلم اللغة دون أدلة كافية
ب. يبالغ النص في تقدير مزايا تطبيقات تعلم اللغة، ويتجاهل أهمية التفاعل البشري في عملية التعلم
ج. يقدم النص رؤية متوازنة وموضوعية لأهمية تطبيقات تعلم اللغة، مع التركيز على مزاياها وتحدياتها
د. يركز النص بشكل مفرط على سلبيات تطبيقات تعلم اللغة، ويتجاهل فوائدها في تسهيل عملية التعلم

٢٧

أي المضامين الآتية ينتمي إليها النص السابق؟

- أ. الثقافة واللغة
ب. المجتمع والحضارة
ج. الإنسان والتنمية
د. التعليم والتكنولوجيا

انتهى الاختبار

مفاتيح الإجابة

م	مفتاح الإجابة
١	د
٢	ج
٣	ج
٤	ب
٥	د
٦	ج
٧	ب
٨	ب
٩	د
١٠	ب
١١	ج
١٢	أ
١٣	أ
١٤	د
١٥	أ
١٦	د
١٧	ب
١٨	ب
١٩	ج
٢٠	أ
٢١	ب
٢٢	ب
٢٣	ب
٢٤	أ
٢٥	ج
٢٦	ج
٢٧	د



هيئة تقويم التعليم والتدريب

Education & Training Evaluation Commission



ETECKSA



ETEC.GOV.SA

