

أوراق عمل شاملة مع اختبارات مقننة



تم تحميل هذا الملف من موقع المناهج السعودية

موقع المناهج ← المناهج السعودية ← الصف الأول المتوسط ← علوم ← الفصل الثالث ← ملفات متنوعة ← الملف

تاريخ إضافة الملف على موقع المناهج: 07:27:15 2025-06-12

ملفات اكتب للمعلم اكتب للطالب ا اختبارات الكترونية ا اختبارات ا حلول ا عروض بوربوينت ا أوراق عمل
منهج انجليزي ا ملخصات وتقارير ا مذكرات وبنوك ا الامتحان النهائي للمدرس

المزيد من مادة
علوم:

التواصل الاجتماعي بحسب الصف الأول المتوسط



صفحة المناهج
السعودية على
فيسبوك

الرياضيات

اللغة الانجليزية

اللغة العربية

التربية الاسلامية

المواد على تلغرام

المزيد من الملفات بحسب الصف الأول المتوسط والمادة علوم في الفصل الثالث

نماذج اختبارات نهائية مع الحلول

1

ملخص ومراجعة شاملة محلولة

2

اختبار نهاية الفصل مع الإجابات

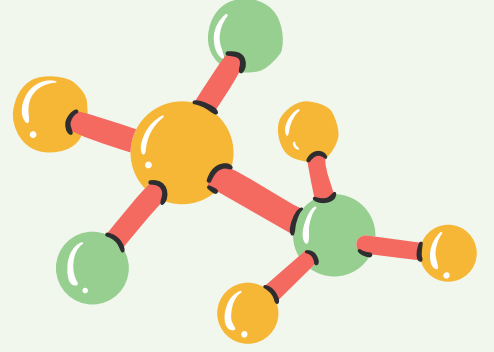
3

اختبار منتصف الفصل الثالث مع الأجوبة

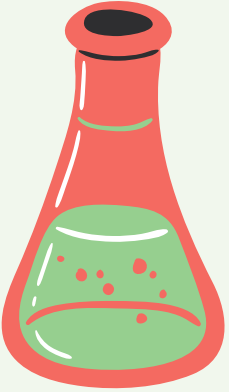
4

الإجابة على أسئلة تقييم الفصل الأول الخلايا لبنات الحياة

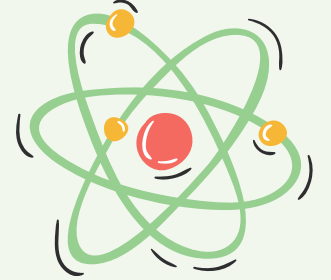
5



أوراق عمل مادة العلوم



للمصف الأول المتوسط
الفصل الدراسي الثالث



اسم الطالب:.....
المصف:.....

| | | |
|--------------------------------|--------------|----------------------|
| الفصل ٩ (الخلايا لبنات الحياة) | ورقة عمل (١) | الفصل الدراسي الثالث |
| درس الأول: عالم الخلايا | | التاريخ / / |

❖ اكل الفراغ التالي

- اكتشف العالم..... الخلايا بعد اختراعه.....
- أفكار نظرية الخلية ثلاثة

- ١-
- ٢-
- ٣-

❖ ضع رقم المصطلح اما ما يناسبه

| المصطلح | رقمه | تعريفه |
|-------------------------|------|---|
| ١. البكتيريا | () | تركيب مرن يحيط بمكونات الخلية ويشكل فاصل بين الخلية والبيئة المحيطة بها ويتحكم في المواد الداخلة إلى الخلية والخارجة منها |
| ٢. الغشاء البلازمي | () | عضيات داخل السيتوبلازم تنتج الطاقة بعملية التنفس الخلوي |
| ٣. الجدار الخلوي | () | تشبه البالون في شكلها تخزن الماء ومواد أخرى للاستفادة منها بينما يخزن بعضها الآخر الفضلات إلى حين التخلص منها |
| ٤. السيتوبلازم | () | مادة شبه وهلامية توجد داخل الغشاء البلازمي تحتوي على ماء ومواد كيميائية وأجزاء الخلية الأخرى |
| ٥. العضيات | () | أجزاء متخصصة تستطيع التحرك داخل السيتوبلازم تقوم بالعمليات الحيوية الضرورية للحياة |
| ٦. النواة | () | عضيات خضراء في خلايا أوراق النبات تحدث داخلها عملية البناء الضوئي |
| ٧. DNA | () | هي عملية تصنيع النباتات والطحالب وبعض أنواع البكتيريا غذائها بنفسها |
| ٨. الفجوات | () | يحيط خلايا النباتات والطحالب والفطريات ومعظم أنواع البكتيريا ويقع خارج الغشاء البلازمي |
| ٩. الميتوكوندريا | () | مركب كيميائي يسمى الحمض النووي الرايبوزي المنقوص الأكسجين والتي تحدد صفات المخلوق الحي شكل الورقة ولون العينين |
| ١٠. البناء الضوئي | () | تحوى مادة الوراثة وتوجد في مركز الخلية وتنظم عملها |
| ١١. البلاستيدات الخضراء | () | هي أصغر المخلوقات الحية ويتكون جسمها من خلية واحدة فقط |

❖ اجب بعلامة (✓) او (X)

- ١- ساعدت المجاهر العلماء على دراسة الخلايا ()
- ٢- الأجزاء المختلفة للخلية تقوم بنفس الوظيفة ()
- ٣- تحتاج الخلية إلى الطاقة للقيام بوظائفها وتنتج هذه الطاقة عن عمليات التنفس الخلوي ()

| | | |
|--------------------------------|--------------|----------------------|
| الفصل ٩ (الخلايا لبنات الحياة) | ورقة عمل (٢) | الفصل الدراسي الثالث |
| درس الثاني: وظائف الخلايا | | التاريخ / / |

❖ اكمل الفراغ فيما يلي

- تتكون المخلوقات الحية العديدة الخلايا من خلايا.....تعمل مجتمعة لتقوم بالعمليات الحيوية
- يطلق على مجموعة من الخلايا المتشابهة التي تؤدي الوظيفة نفسها.....
- يطلق على مجموعة من الأنسجة التي تعمل معا.....
- يطلق على مجموعة من الأعضاء التي تتآزر للقيام بوظيفة واحدة اسم.....

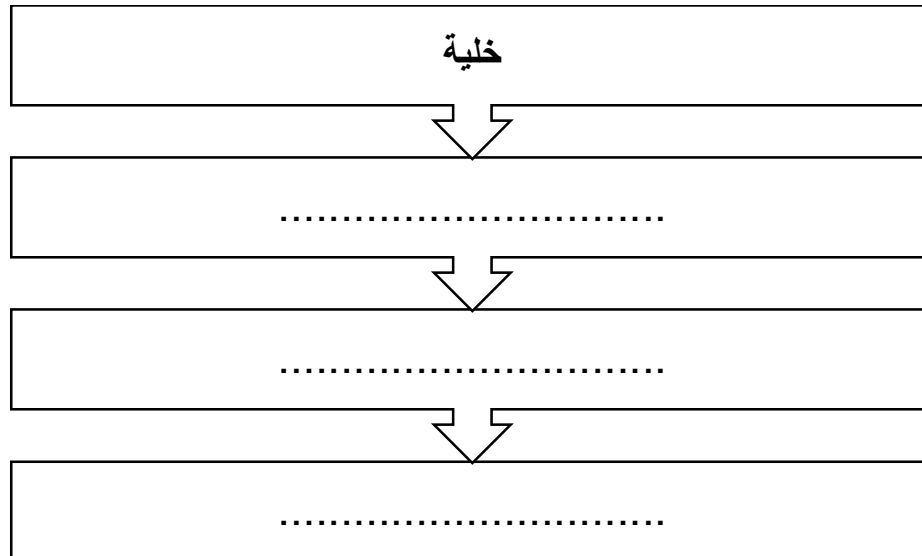
❖ مثل على ما يلي

الخلية..... النسيج.....
العضو..... الجهاز.....

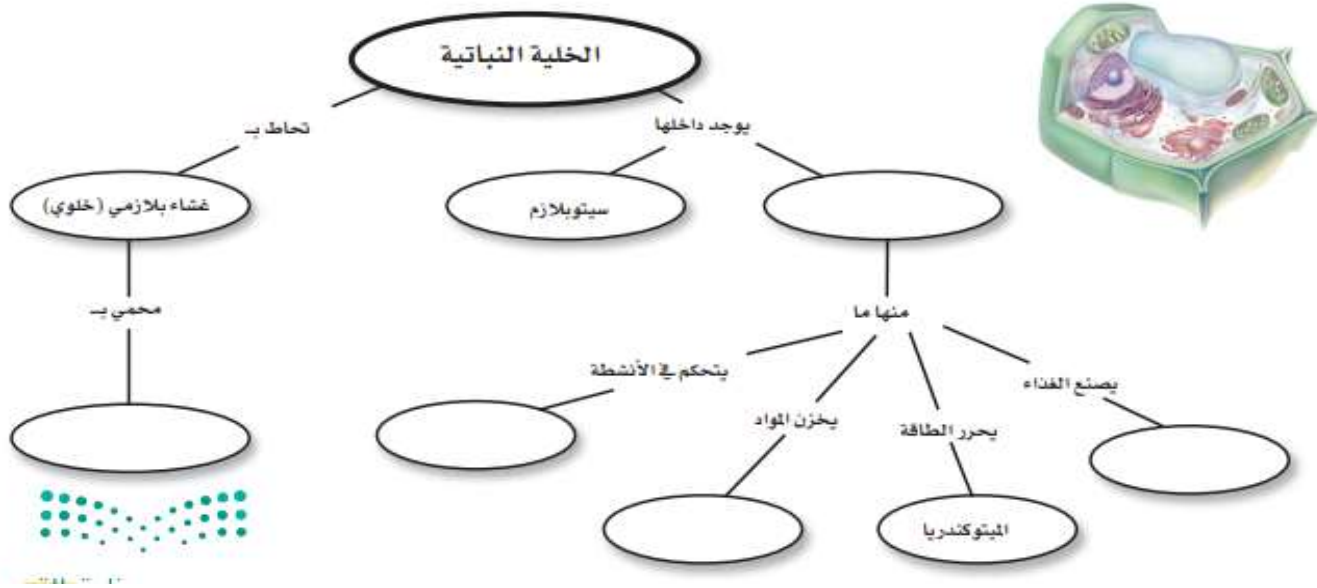
❖ اجب بعلامة (✓) او (X)

- ١- تتجمع الخلايا ذات النوع الواحد في المخلوقات الحية العديدة الخلايا وفق ترتيب دقيق يساعدها على القيام بوظائفها وبذلك تحافظ على استمرار بقاء المخلوق الحي ()
- ٢- تتكون أوراق النباتات وسيقانها وجذورها من نوع واحد من الخلايا يقوم بكل وظائفها المختلفة ()

❖ بين مستوى التنظيم الخلوي من الخلية الى الجهاز



| | | |
|--------------------------------|------|----------------------|
| الفصل ٩ (الخلايا لبنات الحياة) | واجب | الفصل الدراسي الثالث |
| مراجعة الفصل | | التاريخ / / |



١٥. ما المصطلح المناسب الذي يصف المعدة؟

- أ- عضية
ب- نسيج
ج- عضو
د- جهاز

١٦. تنفيذ عملية البناء الضوئي النبات في إنتاج:

- أ- الغذاء
ب- الماء
ج- الأنسجة
د- الأعضاء

١٧. ما وظيفة الـ DNA؟

- أ- تصنيع الغذاء
ب- تحديد الصفات
ج- تحويل الغذاء إلى طاقة
د- تخزين المواد

١٨. أي مصطلح مما يلي يطلق على أحد أجهزة جسم الإنسان؟

- أ- الحماية
ب- النمو
ج- البناء الضوئي
د- التنفسي

١٩. ما تركيب الخلية الذي يوفر الحماية والتماسك للنبات؟

- أ- الغشاء البلازمي
ب- الجدار الخلوي
ج- الفجوات
د- النواة

اختر الإجابة الصحيحة:

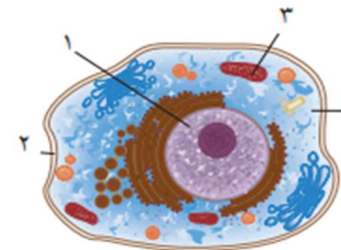
١١. أي مما يلي يتحكم في مرور المواد من الخلية وإليها؟

- أ- الميتوكوندريا
ب- الغشاء البلازمي
ج- الفجوة
د- النواة

١٢. أي مما يلي تجده في النواة؟

- أ- الفجوات
ب- الكروموسومات
ج- البلاستيدات الخضراء
د- الميتوكوندريا

استعن بالشكل الآتي للإجابة عن السؤالين ١٣ و ١٤.



١٣. أي التراكيب يدل على السائل الهلامي المحتوي على ماء ومواد كيميائية؟

- أ- ١
ب- ٢
ج- ٣
د- ٤

١٤. أي التراكيب يحول طاقة الغذاء إلى شكل آخر من أشكال الطاقة يمكن للخلية استخدامها؟

- أ- ١
ب- ٢
ج- ٣
د- ٤

| | | |
|--|--------------|----------------------|
| الفصل ١٠ (الحيوانات اللافقارية) | ورقة عمل (٣) | الفصل الدراسي الثالث |
| درس الاول: الإسفنجيات واللاسعات والديدان المفطحة وديدان الأسطوانية | | التاريخ / / |

❖ ما الخصائص المشتركة بين الحيوانات

- ١- مخلوقات حية..... الخلايا
- ٢- معظم خلايا الحيوانات لها وعضيات
- ٣- لا تستطيع الحيوانات صنع بنفسها
- ٤- تهضم الحيوانات غذائها وتحول جزيئات الكبيرة إلى مواد تستطيع الخلايا الاستفادة منها
- ٥- معظم الحيوانات من مكان إلى آخر للحصول على الغذاء والمأوى والتزاوج والهروب من الحيوانات المفترسة

❖ تصنف مجموعة اللافقاريات الى ٨ شعب

| | | | |
|-------|-------|-------|-------|
| | | | |
| | | | |

❖ ضع المصطلح امام ما يناسبه

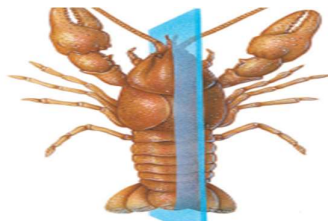
التمائل - اللاسعات - اللافقاريات - الديدان الاسطوانية - الاسفنجيات - الديدان المفطحة

| | |
|---|-------|
| حيوانات ليس لها عمود فقري | |
| أجسامها طويلة مفلطحة يتكون جسمها من ثلاث طبقات من الأنسجة وهي متماثلة جانبيا تمتاز بجهاز هضمي ذو فتحة واحدة | |
| تكون أجسامها على شكل أنبوب داخل أنبوب بينهما تجويف مملوء بسائل لها قناة هضمية بفتحتين | |
| هو ترتيب أجزاء الجسم وفق نمط معين بحيث يمكن تقسيمه إلى نصفين متشابهين | |
| أجسام مجوفة مكونة من طبقتين من الخلايا نظمت في أنسجة تتكاثر لاجنسيا بالتبرعم وجنسيا بإطلاق البويضات أو الحيوانات المنوية في الماء | |
| حيوانات تبقى ملتصقة في مكان واحد وتتكاثر جنسيا ولا جنسيا | |

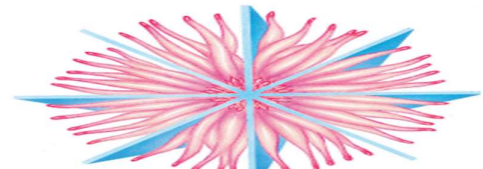
❖ حدد نوع التماثل فيما يلي



.....



.....



.....

| | | |
|--|--------------|----------------------|
| الفصل ١٠ (الحيوانات اللافقارية) | ورقة عمل (٤) | الفصل الدراسي الثالث |
| درس الثاني: الرخويات والديدان الحلقية والمفصليات وشوكيات الجلد | | التاريخ / / |

الرخويات

رئاتها - مغلق - قدم - العبء - الطاحنة - هضمي - الخياشيم - مفتوح - أصداف

١. معظم الرخويات لها و عضلية قوية يستخدمها الحيوان في حركته وتثبيت نفسه على الصخور
٢. يغلف جسم الرخويات بغشاء نسيجي رقيق يسمى
٣. أعضاء يتم عن طريقها تبادل غاز ثاني أكسيد الكربون في جسم الرخويات مع الأوكسجين الموجود في الماء
٤. الرخويات التي تعيش على اليابسة تقوم بعملية تبادل الغازات عن طريق
٥. للرخويات جهاز دو فتحتين
٦. لمعظم الرخويات عضو خشن يشبه اللسان يسمى وهو عبارة عن صفين من بروز تشبه الأسنان تستخدم في طحن الطعام
٧. لبعض الرخويات جهاز دوران أي ليس له أدعية تنقل الدم انما يتدفق الدم مباشرة حول الأعضاء مثل المحار والحلزون
٨. وللبعض الرخويات جهاز دوران مثل الأخطبوط و المحار، حيث يمر الدم في أوعية الدموية بدلا من تدفقها حول الأعضاء

الديدان الحلقية

مغلق - تجويف - أشواك - فتحتين - ممصات - قطع

- ١- يتكون جسمها من أو حلقات متكررة تمنحها مرونة كبيرة في الحركة
- ٢- تمتاز الديدان الحلقية داخلية فصل الأعضاء الداخلية عن جدار الجسم الخارجي
- ٣- لها جهاز دوران وجهاز هضمي مكتمل ذو
- ٤- تحتوي دودة الأرض على تستخدمها الدودة لتثبيت نفسها
- ٥- تمتاز العلق الطبي بوجود على طرفي جسمها تستخدمها لتثبيت نفسها على جسم الحيوان وامتصاص دمه

❖ اجب بعلامة (✓) او (X)

- ١- للديدان الحلقية تجويف معوي يفصل الأعضاء الداخلية عن جدار الجسم ()
- ٢- جسم الرخويات غالبا غير مغطى بالأصداف ()

| | |
|--|----------------------|
| الفصل ١٠ (الحيوانات اللافقارية) | الفصل الدراسي الثالث |
| درس الثاني: الرخويات والديدان الحلقية والمفصليات وشوكيات الجلد | التاريخ / / |
| تابع ورقة عمل (٤) | |

المفصليات

- عقل - هيكل خارجي - الغنكبيات - التحول - الصدر - استشعار
الثغور التنفسية - الرأس - الانسلاخ - زوائد مفصلية - البطن
- ١- سميت المفصليات بهذا الاسم لامتلاكها
 - ٢- يغطي جسم المفصليات صلب يدعم الجسم ويحميه ويقلل من فقدان الماء
 - ٣- لا ينمو الهيكل الخارجي بنمو الحيوان إذا استبدل بعملية تسمى
 - ٤- يتكون جسم الحشرة من ثلاثة أجزاء رئيسية هي والصدر و.....
 - ٥- هي فتحات منتشرة على جانبي الصدر والبطن تتصل بأنابيب دقيقة تتفرع داخل الجسم
 - ٦- يسمى تغير شكل وجسم الحشرة خلال مراحل نموها
 - ٧- تمتاز بجسمها المكون من قطعتين هما الرأس صدر البطن
 - ٨- عديدات الأرجل حيوانات رفيعة وطويلة مقسمة الي
 - ٩- تمتاز القشريات بان لها ٤ قرون.....متصلة بالرأس

مراحل التحول الكامل

- ١- ٢- ٣- ٤-

مراحل التحول الناقص

- ١- ٢- ٣-

شوكيات الجلد

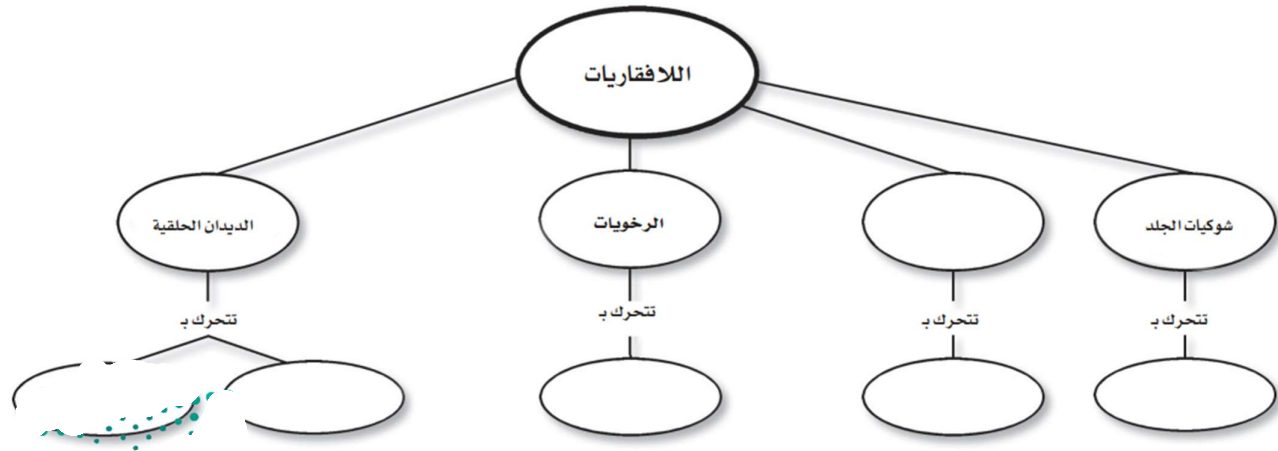
تجديد - عصبي - صفائح- شعاعي

- ١- تمتاز شوكيات الجلد بان ذات تماثل
- ٢- هيكلها الداخلي مكون منشبه عظمية
- ٣- جهاز بسيط
- ٤- تتميز بعض أنواع شوكيات الجلد مثل نجم البحر بان لها القدرة على الأجزاء المفقودة والتالفة من اجسامها

❖ اجب بعلامة (✓) او (X)

- ٣- تعدل مفصليات أكبر شعب الحيوانات وأكثرها تنوعاً ()
- ٤- تمتاز ذوات ١٠٠٠ رجل بأنها مفترسة تقتل فريستها باستخدام السم ()

| | | |
|---------------------------------|------|----------------------|
| الفصل ١٠ (الحيوانات اللافقارية) | واجب | الفصل الدراسي الثالث |
| مراجعة الفصل | | التاريخ / / |



اختر الإجابة الصحيحة:

١٦. أيّ مجموعات اللافقاريات التالية يظهر فيها التماثل الشعاعي بوضوح؟

- أ - الديدان ب - الرخويات
ج - شوكيات الجلد د - المفصليات

استخدم الشكل التالي للإجابة عن السؤال ١٧.



١٧. ما نوع التماثل في الحيوان المبين في الشكل؟

- أ - عديم التماثل ب - جانبي
ج - شعاعي د - داخلي
١٨. أي الحيوانات التالية لا ينتمي إلى المجموعة نفسها؟

- أ - الحلزون ب - نجم البحر
ج - الأخطبوط د - المحار
١٩. أي الأطوار الآتية يميّز التحول غير الكامل من التحول الكامل؟

- أ - البيضة ب - الحشرة المكتملة النضج
ج - الحورية د - اليرقة

١٠. تستعين دودة الأرض في حركتها بـ:

- أ - الأشواك ب - الأسواط
ج - الأقدام د - الزوائد المفصليّة

١١. الفراشات والنمل والنحل أمثلة على حشرات تمر خلال دورة حياتها بـ:

- أ - تحول غير كامل (ناقص) ب - تحول كامل
ج - لا تقوم بأي تحول د - عملية الانسلاخ
١٢. أي مما يلي يعد حيواناً متطفلاً؟

- أ - الإسفنج ب - البلاناريا
ج - الدودة الشريطية د - قنديل البحر

١٣. أي المجموعات التالية تنسلخ؟

- أ - القشريات ب - ديدان الأرض
ج - نجم البحر د - الديدان المفطحة

١٤. أي المخلوقات الآتية له جهاز دوران مغلق؟

- أ - الأخطبوط ب - الحلزون
ج - المحار د - الإسفنج

١٥. أي المخلوقات الحية التالية تتكون أجسامها من جزأين رئيسيين؟

- أ - الحشرات ب - الرخويات
ج - العنكبوتيات د - الديدان

| | | |
|----------------------|--------------|---------------------------------|
| الفصل الدراسي الثالث | ورقة عمل (٥) | الفصل ١١ (الفقاريات) |
| التاريخ / / | | درس الأول: الحبلليات ومجموعاتها |

| المصطلح | رقم | تعريفه |
|------------------------|-----|--|
| ١. الحبلليات | () | للفقاريات هيكل عظمي يسمى |
| ٢. الهيكل الداخلي | () | حيوانات تبقى درجة حرارة أجسامها ثابتة لا تتأثر بدرجة حرارة الوسط المحيط بها |
| ٣. متغيرة درجة الحرارة | () | عبارة عن نسيج مرن وقاسي يشبه العظام، ولكنها أقل صلابة وأكثر مرونة |
| ٤. ثابتة درجة الحرارة | () | هي فترة الخمول في أثناء الطقس البارد |
| ٥. الغضروف | () | هي بنية رطبية محمية بالقشور وتحتوي على المح وهو مصدر غذاء الجنين |
| ٦. الزواحف | () | حيوانات تقضي جزء من حياتها في الماء والجزء الآخر على اليابسة وهي متغيرة درجة الحرارة |
| ٧. البليات الشنوي | () | هي فترة الخمول في أثناء الطقس الحار |
| ٨. البليات الصفي | () | حيوانات تتغير درجة حرارتها مع تغير درجة حرارة البيئة المحيطة بها |
| ٩. البيضة الأمنيونية | () | حيوانات تمتلك حبل ظهري |
| ١٠. البرمائيات | () | فقريات متغيرة درجة الحرارة ذات جلد جاف مغطى بالحرشف |

❖ تقسم شعبة الحبلليات إلى ثلاث مجموعات

- ١- ٢- ٣-

❖ عدد الخصائص المشتركة للحبلليات

- ١- ٢- ٣-

❖ يصنف العلماء الأسماك الى ثلاث طوائف رئيسية هي

- ١- ٢- ٣-

❖ اجب بعلامة (✓) او (X)

- ١- تعد الزواحف أكبر مجموعات الفقريات التي تعيش في الماء ()
- ٢- تمتاز الأسماك العظمية بهيكلها المكون من العظام بينما يتكون الهيكل الداخلي للأسماك الغضروفية من الغضروف ()
- ٣- تتكاثر معظم الأسماك بالإخصاب الداخلي ()
- ٤- تمتاز الأسماك اللافكية بجسم أنبوبي طويل غير مغطى بالقشور وهيكل داخلي غضروفي وفم دائري عضلي من دون فكوك ()
- ٥- معظم الأسماك الغضروفية حيوانات مفترسة ()
- ٦- برمائيات مكتملة النمو تتنفس بالرنات وقلبها يتكون من ثلاث حجرات ()
- ٧- الإخصاب في البرمائيات خارجي فهي تحتاج إلى الماء للتكاثر ()
- ٨- يساعد الجلد السميك الجاف في الزواحف من تقليل فقدان أجسامها الماء وحمايتها من الأذى ()
- ٩- تتكاثر الزواحف عن طريق الإخصاب الخارجي ()

| | | |
|------------------------------|--------------|----------------------|
| الفصل ١١ (الفقاريات) | ورقة عمل (٦) | الفصل الدراسي الثالث |
| درس الثاني: الطيور والثدييات | | التاريخ / / |

أكمل الفراغ فيما يلي

- جميع الطيور ودرجة حرارتها ولها جناحان ورجلان منقار
- شكل الطيور انسيابي وهيكلها العظمي وقوي ويغطي أجسام الطيور وتضع البيض المغطى بالقشور
- يمتاز الريش بأنه قوى وخفيف يكسب الطائر البالغ الشكل الانسيابي ولونه
- يعمل الريش الخفيف الصغير كطبقة عازلة تحتفظ بالهواء الدافئ بالقرب من جلد الطيور كما أنه يغطي أجسام صغار معظم الطيور
- الثدييات فقريات أجسامها ذات درجة حرارة ثابتة ولإناتها لبنية تفرز الحليب ويكون جلد لها عادة مغطى بالشعر
- تتنفس الثدييات عن طريق والاختصاصب فيها داخلي
- تسمى الثدييات التي تأكل النبات بـ أما التي تأكل اللحوم فتسمى
- وتسمى الحيوانات التي تأكل النباتات واللحوم بـ

❖ وصل بين العمود اول بما يناسبه من العمود الثاني

| العمود الاول | العمود الثاني |
|-------------------|--|
| الثدييات الاولى | تمتلك عضو كيسي ينشأ من انسجة كل من الجنين والرحم يسمى المشيمة |
| الثدييات الكيسية | تحمل صغارها في كيس أو جراب لأنها تولد صغارها غير مكتملين النمو وعمياء ودون شعر |
| الثدييات المشيمية | لا تلد صغارها، بل تتكاثر بوضع البيض المغطى بالقشور ولا توجد لدى الإناث حلمات أثناء الرضاع بل تفرز الغدد اللبنية الحليب فوق جلد الأم أو فروها وتقوم الصغار بلعقة مباشرة |

❖ اجب بعلامة (✓) او (X)

- ١- أصغر مجموعات في الثدييات هي الثدييات المشيمية ()
- ٢- يعيش على الأرض اليوم أكثر من ٤٠٠٠ نوع من الثدييات ()
- ٣- للثدييات أسنان متخصصة تختلف أشكالها بحسب نوع الطعام التي تأكلها ()
- ٤- تكون عظام الطيور تقريبا غير مجوفة ()
- ٥- تزود الأجنحة الطيور بقوة دفع إلى أعلى تسمى الرفع ()

| | | |
|----------------------|------|----------------------|
| الفصل ١١ (الفقاريات) | واجب | الفصل الدراسي الثالث |
| مراجعة الفصل | | التاريخ / / |

| خصائص الفقاريات | | | |
|-----------------|------------|-------------|------------------|
| الزواحف | البرمائيات | الأسماك | الخاصية |
| | | متغيرة | درجة حرارة الجسم |
| | | | غطاء الجسم |
| | | | أعضاء التنفس |
| | الأرجل | | طريقة الحركة |
| داخلي | | | الإخصاب |
| | | من دون قشور | نوع البيض |

١٣. أي الفقاريات التالية تنفس بالرئات والجلد؟

أ- البرمائيات ب- الأسماك

ج- الزواحف د- الثدييات

١٤. أي الثدييات التالية تضع البيض؟

أ- الأولية ب- المشيمية

ج- الكيسية د- آكلات اللحوم

استعن بالشكل التالي للإجابة عن السؤال ١٥.



١٥. ما الوظيفة الأساسية للريش المبين في الشكل أعلاه؟

أ- الطيران ب- العزل الحراري

ج- جذب الأزواج د- عدم الابتلال بالماء

اختر الإجابة الصحيحة:

٨. أي الحيوانات التالية لها زعانف عندما تكون بالغة؟

أ- البرمائيات ب- الزواحف

ج- التماسيح د- الأسماك

٩. أي الأسماك التالية لها مئانة للعوام؟

أ- القرش ب- الجللكي

ج- السلمون د- الشفنينات

١٠. أي الأسماك التالية يعد مثلاً على الأسماك الغضروفية؟

أ- السردين ب- السلمون

ج- القرش د- البلطي

١١. أي التكيفات التالية تساعد الطيور على الطيران؟

أ- عظام خفيفة ب- منقار كبير

ج- بيض ذو قشرة قاسية د- جسم مستعرض

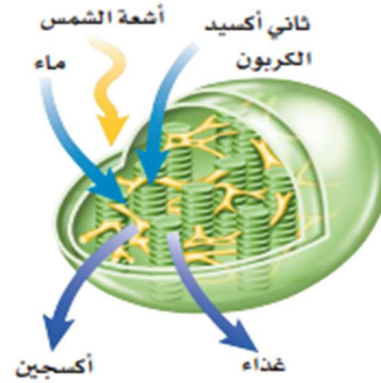
١٢. أي الحيوانات الآتية له جلد دون حراشف أو قشور؟

أ- الدلفين ب- الثعابين

ج- الضب د- السمك

الجزء الأول أسئلة الاختيار من متعدد

- الفكرة التي تقول: «إن جميع الخلايا تنتج عن خلايا موجودة أصلاً» هي جزء من نظرية:
 - المجهر
 - القواعد
 - هوك
 - الخلية
- استخدم الشكل الآتي للإجابة عن السؤال ٢.



- يمكن مشاهدة هذه العضية في:
 - دماغك
 - قلبك
 - ورقة نبات
 - عظامك
- أي مما يأتي ليس صحيحاً؟
 - جميع الحيوانات ذات تماثل شعاعي أو جانبي.
 - جميع الحيوانات عديدة الخلايا.
 - جميع الحيوانات تحتاج إلى الطاقة.
 - جميع الخلايا الحيوانية تحتوي على أنوية وعضيات.
- استخدم الصورة التالية للإجابة عن السؤالين ٤ و ٥.



- ما نوع الحيوان اللاقاري المبين في الصورة؟
 - رخويات
 - مفصليات
 - إسفنجيات
 - جوفمعويات
- يتميز الحيوان الظاهر في الصورة بأنه:
 - متماثل شعاعياً
 - عديم التماثل
 - متماثل جانبياً
 - ذو شكل غير منتظم
- استخدم الصورة الآتية في الإجابة عن السؤال ٦.



- ما الخاصية التي ليست لدى هذا الحيوان؟
 - قلب مكون من ثلاث حجرات.
 - وجود طبلة أذن.
 - يتبادل الغازات عن طريق جلده.
 - يضع بيضاً مغطى بقشور.
- أي مما يلي ينتمي إلى الحيوانات الثابتة درجة الحرارة؟
 - البرمائيات
 - الثدييات
 - الزواحف
 - الأسماك
- مادة DNA مادة كيميائية مسؤولة عن تحديد الصفات الوراثية، وتكون محمولة على:
 - الميتوكوندريا
 - الفجوة
 - الغشاء البلازمي
 - الكروموسومات
- مجموعة الخلايا المتشابهة التي تقوم بوظيفة محددة معاً يُطلق عليها اسم:
 - نسيج
 - عضو
 - جهاز
 - مخلوق حي



وزارة

| | | |
|----------------------------------|--------------|----------------------|
| الفصل ١٢ (علم البيئة) | ورقة عمل (٧) | الفصل الدراسي الثالث |
| الدرس الأول : ما النظام البيئي ؟ | | التاريخ / / |

النظام البيئي - العوامل الحيوية - علم البيئة - العوامل اللاحيوية - الغلاف الحيوي

| | |
|---|-------|
| الجزء من الأرض الذي تعيش فيه جميع المخلوقات الحية ويتكون من جميع الأنظمة البيئية على الأرض مجتمعة | |
| يتكون من تفاعل المخلوقات الحي المختلفة بعضها مع بعض ومع العوامل الغير الحية بحيث تشكل وحدة واحدة | |
| الجزء الحي من النظام البيئي | |
| هو دراسة التفاعل بين المخلوقات الحية والمكونات غير الحية في النظام البيئي | |
| الأشياء غير الحية في النظام البيئي | |

❖ اجب بعلامة (✓) او (X)

- تتضمن المكونات غير الحية في النظام البيئي التربة ودرجة الحرارة والماء وضوء الشمس ()
- النظام البيئي ثابت لا يتغير بمرور الزمن ()

| | | |
|----------------------|--------------|--|
| الفصل الدراسي الثالث | ورقة عمل (٨) | الفصل ١٢ (علم البيئة) |
| التاريخ / / | | الدرس الثاني : المخلوقات الحية والبيئة والطاقة |

| المصطلح | رقمه | تعريفه |
|--------------------|------|---|
| ١. الجماعة الحيوية | () | هي المخلوقات التي تصنع غذائها بنفسها مثل النباتات |
| ٢. المنتجات | () | هي الجماعات التي تعيش في مساحة محددة |
| ٣. المجتمع الحيوي | () | هي التي تأكل المخلوقات الحية الأخرى |
| ٤. المستهلكات | () | هي الأشياء التي تحدد حجم الجماعة مثل كمية الأمطار المتساقطة أو الغذاء |
| ٥. العوامل المحددة | () | كائنات صغيرة تتغذى على الفضلات وبقايا المخلوقات الحية والمخلوقات الميتة |
| ٦. المحلات | () | دور المخلوق الحي في النظام البيئي |
| ٧. الاطار البيئي | () | نموذج غذائي يتكون من مجموعة من السلاسل الغذائية المتداخلة |
| ٨. الشبكة الغذائية | () | هو المكان الذي يعيش فيه المخلوق الحي |
| ٩. الموطن البيئي | () | هي افراد نوع من المخلوقات الحية التي تعيش في نفس المكان والوقت |

❖ اجب بعلامة (✓) او (X)

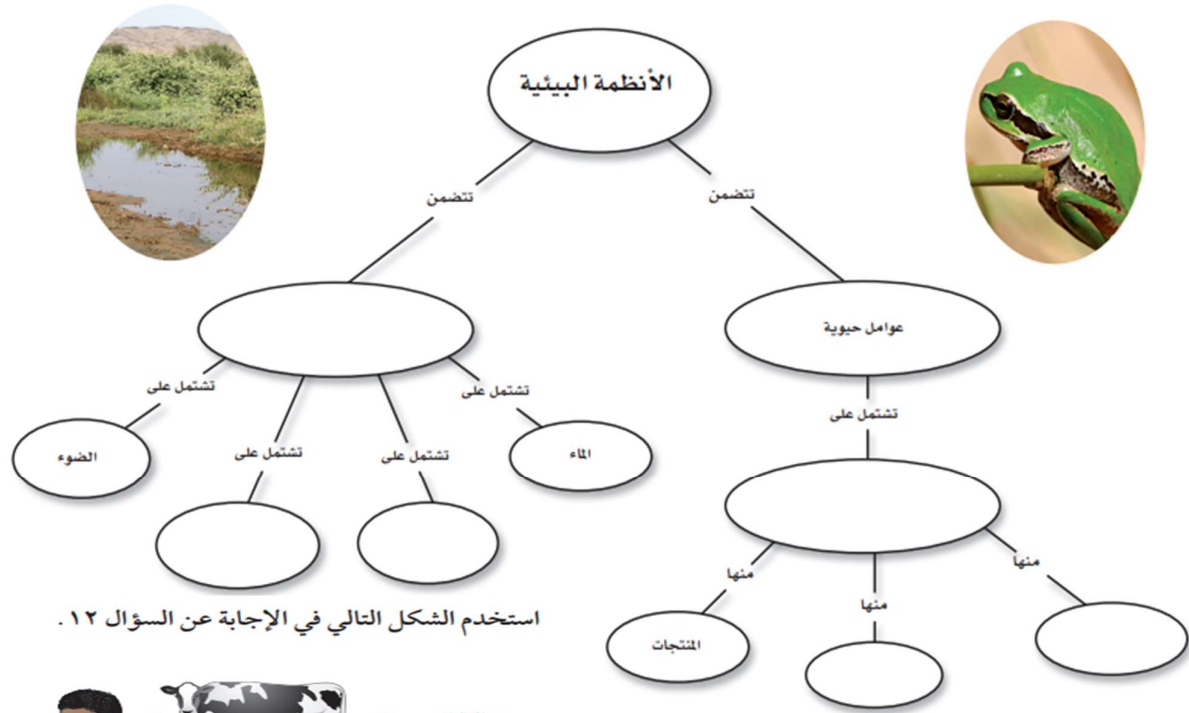
١. تنتقل الطاقة في النظام البيئي عبر السلاسل الغذائية على شكل غذاء ()
٢. المستهلكات مخلوقات تنتج غذائها بنفسها ()
٣. يتم تدوير المواد على الأرض من خلال سلاسل الغذاء ()

❖ وصل بين العمود اول بما يناسبه من العمود الثاني

| العمود الثاني |
|---------------|
| التطفل |
| التعايش |
| التكافل |

| العمود الأول |
|--|
| علاقة تعود بالفائدة على كل المخلوقين |
| هو ان أحد المخلوقات يستفيد والآخر لا يستفيد ولا يتضرر |
| هو أن أحد المخلوقات يستفيد من الآخر والمخلوق الآخر يتضرر |

| | | |
|-----------------------|------|----------------------|
| الفصل ١٢ (علم البيئة) | واجب | الفصل الدراسي الثالث |
| مراجعة الفصل | | التاريخ / / |



استخدم الشكل التالي في الإجابة عن السؤال ١٢.



اختر الإجابة الصحيحة:

٨. أي مما يلي لا يُعدّ من العوامل الحيوية؟
 أ- البعوضة ب- شجرة الصنوبر
 ج- أشعة الشمس د- الفطر
٩. البحيرة، والنهر، والغابة، تعد أمثلة على:
 أ- الإطار البيئي ب- المُنتجات
 ج- الجماعة د- النظام البيئي
١٠. ما المجموعة التي تضم أفراداً من النوع نفسه، وتعيش في المكان والوقت نفسيهما؟
 أ- الموطن ب- الجماعة الحيوية
 ج- المجتمع الحيوي د- النظام البيئي
١١. أي مما يلي يُعدّ من المُنتجات؟
 أ- الأعشاب ب- الفطريات
 ج- الحصان د- الأسماك
١٢. المخطط في الشكل أعلاه مثال على:
 أ- سلسلة غذائية ب- شبكة غذائية
 ج- نظام بيئي د- جماعة حيوية
١٣. أي مما يلي يُعدّ من العوامل الحيوية؟
 أ- أشعة الشمس ب- الماء
 ج- البكتيريا د- درجة الحرارة
١٤. جميع الأنظمة البيئية على الأرض تُكوّن الغلاف:
 أ- الجوي ب- الحيوي
 ج- الصخري د- المائي
١٥. مجموع الجماعات الحيوية في النظام البيئي تشكّل:
 أ- مجتمعاً حيوياً ب- موطناً
 ج- نظاماً بيئياً د- عوامل محددة
١٦. الشبكة الغذائية نموذج يصف:
 أ- انتقال الطاقة في النظام البيئي.
 ب- استخدام المنتجات للطاقة
 ج- تغيير النظام البيئي باستمرار
 د- العوامل، الطسعة المؤثرة في الجماعات

| | | |
|----------------------|--------------|--|
| الفصل الدراسي الثالث | ورقة عمل (٩) | الفصل ١٣ (موارد الارض) |
| التاريخ / / | | الدرس الأول : استخدام الموارد الطبيعية |

| | | |
|------------------|------------------|----------------------|
| الموارد الطبيعية | الموارد المتجددة | الموارد غير المتجددة |
|------------------|------------------|----------------------|

| | |
|-------|--|
| | هي الموارد التي لا يمكن تعويضها طبيعيا خلال ١٠٠ عام |
| | الموارد التي يمكن تعويضها خلال ١٠٠ عام وأقل |
| | هي الأشياء التي توجد في الطبيعة وتستخدمه المخلوقات الحية |

❖ صف الموارد حسب نوعها

| المورد | متجدد | غير متجدد |
|---------------|--------------------------|--------------------------|
| ضوء الشمس | <input type="checkbox"/> | <input type="checkbox"/> |
| النفط | <input type="checkbox"/> | <input type="checkbox"/> |
| الفحم الحجري | <input type="checkbox"/> | <input type="checkbox"/> |
| الماء | <input type="checkbox"/> | <input type="checkbox"/> |
| الغاز الطبيعي | <input type="checkbox"/> | <input type="checkbox"/> |
| الأشجار | <input type="checkbox"/> | <input type="checkbox"/> |
| الرياح | <input type="checkbox"/> | <input type="checkbox"/> |

❖ اجب بعلامة (✓) او (X)

١. من مشكلات الغابات المطيرة قطع الأشجار بمعدل سريع جدا ()
٢. عملية تكوين الموارد غير المتجددة سريع ()

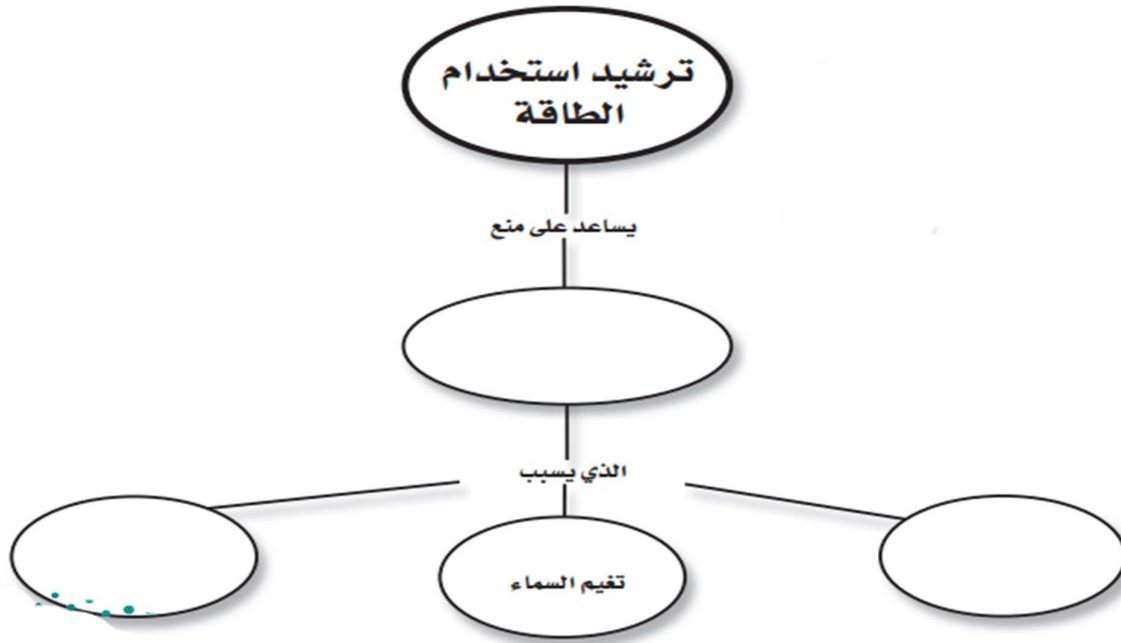
| | | |
|--------------------------------|---------------|----------------------|
| الفصل ١٣ (موارد الأرض) | ورقة عمل (١٠) | الفصل الدراسي الثالث |
| الدرس الثاني : الانسان والبيئة | | التاريخ / / |

| المصطلح | رقمه | تعريفه |
|-------------------|------|---|
| ١. مكبات النفايات | () | مساحة من الأرض مخصصة لطمر النفايات |
| ٢. الفضلات الصلبة | () | أي مادة تضر المخلوقات الحية وتحدث خللاً في عملياتها الحيوية |
| ٣. الملوثات | () | وهو اختلاط الغازات المتصاعدة الناتجة عن حرق الوقود مع الماء الموجود في الهواء |
| ٤. المطر الحمضي | () | هي المواد الصلبة أو شبه الصلبة التي يرميها الناس |
| ٥. إعادة التدوير | () | إعادة استخدام الموارد بعد تغيير شكلها |

❖ اجب بعلامة (✓) او (X)

١. يمكن لنشاطات الإنسان أن تدمر الموطن البيئي والمخلوقات الحية التي تعيش فيه ()
٢. تلوث الهواء ينتج عن ضوء الشمس ()
٣. تقليل النفايات أفضل حل يساعدنا على حل مشكلات كثرة النفايات الصلبة ()
٤. إعادة الاستخدام تعني استخدام المادة مرة أو مرات أخرى قبل الاستغناء عنها ()
٥. أفضل طريقة لحماية البيئة هي تطوير عاداتنا اليومية لتحسين البيئة وجعلها صحية أكثر ()

| | | |
|----------------------|------|------------------------|
| الفصل الدراسي الثالث | واجب | الفصل ١٣ (موارد الأرض) |
| التاريخ / / | | مراجعة |



اختر الإجابة الصحيحة:

١١. إطفاء الأضواء غير الضرورية مثال على:

- أ- إعادة الاستعمال ج- إعادة التدوير
ب- الترشيد د- التلوث

استخدم الشكل التالي في الإجابة عن السؤال ١٢



١٢. الورق والتفاح والأقلام الخشبية، جميعها أمثلة على:

- أ- الموارد المتجددة ج- الموارد غير المتجددة
ب- الملوثات د- التغليف

١٣. طرح الزيوت المستخدمة في المحركات على الأرض قد يسبب:

- أ- تلوث الهواء ج- فضلات صلبة
ب- تلوث الماء د- المطر الحمضي

٧. أي مما يأتي يُعد مثالاً على الموارد غير المتجددة؟

- أ- ضوء الشمس ج- النفط
ب- الماء د- الأشجار

٨. إن وضع الأوراق المستعملة في أرضية قفص العصافير، مثال على:

- أ- إعادة الاستخدام ج- الترشيد
ب- إعادة التدوير د- الشراء

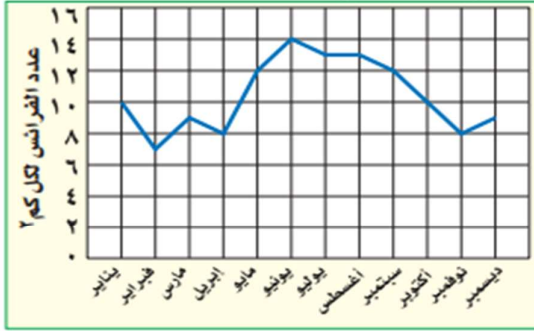
٩. تجميع الورق المستعمل وإرساله إلى المصانع لإعادة تصنيعه من جديد مثال على:

- أ- إعادة الاستخدام ج- الترشيد
ب- إعادة التدوير د- الشراء

١٠. تحليل دورة المنتج يدل على:

- أ- الاستخدام اليومي. ب- زمن الإنتاج.
ج- جميع الموارد الطبيعية والطاقة المستخدمة.
د- زمن التحلل.

استخدم الشكل التالي للإجابة عن السؤالين ٤ و ٥.



٤. أي شهر مما يلي تكون فيه جماعة الفرائس أكبر ما يمكن؟

- أ- مارس
ب- أبريل
ج- يونيو
د- ديسمبر

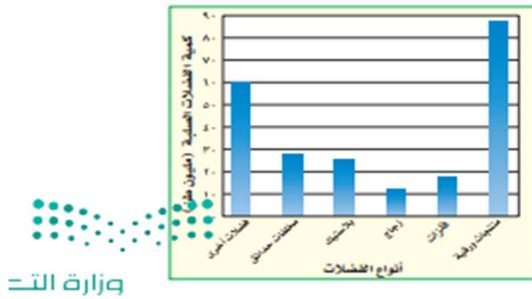
٥. ما الكثافة التقريبية لجماعة الفرائس في شهر أبريل؟

- أ- ١٠ فرائس/كم² ج- ١٢ فريسة/كم²
ب- ٨ فرائس/كم² د- ٧ فرائس/كم²

٦. الموارد غير المتجددة هي موارد طبيعية غير قادرة على التجدد خلال مدة زمنية قدرها:

- أ- أي فترة زمنية
ب- ١٠٠ عام
ج- ١٠٠٠ عام
د- ١٠٠٠٠٠٠ عام

استخدم الشكل التالي الذي يبين كميات الفضلات الصلبة التي تنتجها إحدى الدول للإجابة عن السؤالين ٧ و ٨.



وزارة التـ

٨. كم مليون طن من الفضلات الصلبة مصدرها البلاستيك؟

- أ- ٢٨
ب- ١٧
ج- ٢١
د- ٢٥

الجزء الأول أسئلة الاختيار من متعدد

استخدم الشكل التالي في الإجابة عن السؤال ١.



١. المخلوق الحي الذي ينمو فوق جذع الشجرة في الصورة هو فطر. ما المصطلح الذي يصف هذا المخلوق؟

- أ- منتج
ب- مستهلك
ج- مفترس
د- محلل

٢. ما أكبر نظام بيئي على الأرض؟

- أ- المحيطات
ب- آسيا
ج- التندرا
د- الغلاف الحيوي

٣. المفهوم الذي يصف الجماعات الحيوية التي تعيش مجتمعة في منطقة محددة هو:

- أ- الجماعة الحيوية
ب- الموطن
ج- كثافة الجماعة الحيوية
د- المجتمع الحيوي

٧. أي الفضلات التالية تشكّل أكبر مصادر الفضلات الصلبة؟

- أ- المنتجات الورقية
ب- الزجاج
ج- فضلات المزارع
د- فضلات أخرى