

## مذكرة طالبة شاملة



### تم تحميل هذا الملف من موقع المناهج السعودية

موقع المناهج ← المناهج السعودية ← الصف الأول المتوسط ← المهارات الرقمية ← الفصل الثاني ← ملفات متنوعة ← الملف

تاريخ إضافة الملف على موقع المناهج: 2026-01-19 11:27:59

ملفات اكتب للمعلم اكتب للطالب | اختبارات الكترونية | اختبارات | حلول | عروض بوربوينت | أوراق عمل  
منهج انجليزي | ملخصات وتقارير | مذكرات وبنوك | الامتحان النهائي | للمدرس

المزيد من مادة  
المهارات  
الرقمية:

إعداد: إلهام باجبير

### التواصل الاجتماعي بحسب الصف الأول المتوسط



صفحة المناهج  
السعودية على  
فيسبوك

الرياضيات

اللغة الانجليزية

اللغة العربية

التربية الاسلامية

المواد على تلغرام

### المزيد من الملفات بحسب الصف الأول المتوسط والمادة المهارات الرقمية في الفصل الثاني

مذكرة معلم شاملة

1

اختبارات نهائية مع الإجابة الجانب النظري

2

اختبار فكري تجريبي محلول

3

نماذج اختبارات منتصف الفصل مع نماذج الإجابة

4

تحميل كتاب المهارات الرقمية للفصل الثاني طبعة 1446هـ

5

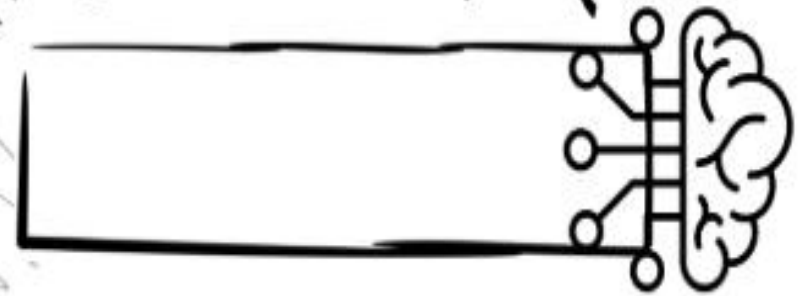
# مذكرة المهارات الرقمية

الصف الأول المتوسط  
الجزء الثاني من المقرر

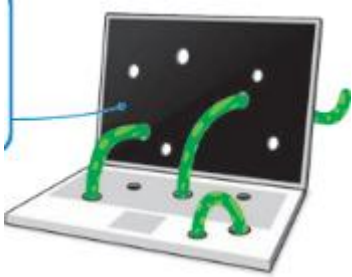
تصميم المعلمة / إلهام باجبير



اسم مبرمجة المستقبل



## محتوى المنهج



الجزء الثاني من المقرر	
شبكة الانترنت	الاتصال بالإنترنت
إرسال واستقبال رسائل البريد الإلكتروني	
تنظيم البريد الإلكتروني	
الاستخدام الآمن للإنترنت	
الدوال المنطقية	التنسيق المتقدم والدوال
تنسيق المخططات	
الشرائح والنصوص والصور	عرض الأفكار من خلال العرض التقديمي
تأثيرات الوسائط المتعددة المتقدمة	
المخططات البيانية ونصائح لعرض متميز	
الروبوتات الافتراضية	برمجة الروبوت الافتراضي
الاحداثيات في البرمجة	
الحركة التلقائية	

## محتوى المنهج

## تلصيف / الأول المتوسط

## توزيع درجات مواد التقويم التكويني

توزيع درجات المهام الادائية والمشاركة والتفاعل				
المشاركة أثناء الحصة	التطبيق بالمعمل المدرسي	حل واجبات المذكرة	حل واجبات المنصة	مجموع الدرجات
١٠	١٠	١٠	١٠	٤٠

توزيع درجات تقويمات تحريرية وتطبيقات عملية (الفترة الأولى)					
اختبار الوحدة الأولى	اختبار الوحدة الثانية	مجموع الاختبارات	تطبيقات العملية للوحدة الأولى	تطبيقات العملية للوحدة الثانية	مجموع تطبيقات
١٠	١٠	٢٠	٢٠	٢٠	٤٠
درجات الفترة الاولى					
٦٠	٦٠	٦٠	٦٠	٦٠	٦٠

توزيع درجات تقويمات تحريرية وتطبيقات عملية (الفترة الثانية)					
اختبار الوحدة الثالثة	اختبار الوحدة الرابعة	مجموع الاختبارات	تطبيقات العملية للوحدة الثالثة	تطبيقات العملية للوحدة الرابعة	مجموع تطبيقات
١٠	٦٠	٢٠	٢٠	٢٠	٤٠
درجات الفترة الاولى					
٦٠	٦٠	٦٠	٦٠	٦٠	٦٠

المهام الادائية والمشاركة والتفاعل	تقويمات تحريرية وتطبيقات عملية	المجموع
٤٠	٦٠	١٠٠

ملاحظات



الوحدة الأولى: الاتصال بالإنترنت الجزء الثاني من المقرر الأول المتوسط

الدرس: شبكة الإنترنت

التاريخ: / / ١٤

شبكة عالمية تتكون من ملايين الحواسيب التي تتبادل المعلومات

جهاز الحاسب

خط هاتف أو كابل متصل بمزود خدمة الإنترنت

الموجه هو الجهاز الذي يربط الحاسب بمزود الخدمة

المعايير الأساسية لتقييم المصادر الإلكترونية :

معرفة الجهة المسؤولة

تحديد الغرض من المعلومة

مدى دقة وصحة المعلومات المقدمة

تاريخ إنشاء الموقع



التاريخ : / / ١٤هـ

الدرس: شبكة الإنترنت

تطبيق عملي

تعين الصفحة الرئيسية  
حفظ الصور من الانترنت  
البحث عن مقاطع الفيديو

الوحدة الاولى: الاتصال بالانترنت الجزء الثاني من المقرر الأول المتوسط

ملاحظات



الدرس: إرسال واستقبال رسائل البريد الإلكتروني التاريخ: / / ١٤هـ

**أحد أدوات التواصل الاجتماعي وهو وسيلة لتبادل الرسائل بين شخصين أو أكثر**

**من مزايا البريد الالكتروني مجاني ويمكن تنزيله من متجر**

				البريد الالكتروني بالعربي
Mail	Outlook	Yahoo	gmail	البريد الالكتروني بالإنجليزية
				شكل التطبيق

### مثال لعنوان بريد إلكتروني

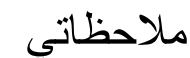
**saadsa.bl@outlook.com**

اسم مستخدم  
البريد الإلكتروني  
الشخصي.

@ الرمز الذي  
يفصل اسم  
المستخدم عن باقي  
العنوان وينطق .at.

(ISP name)  
اسم مزود خدمة  
الإنترنت الخاصة  
بالبريد الإلكتروني.

(.com) امتداد نهاية البريد الإلكتروني تمامًا كما في عنوان الموقع الإلكتروني.



## الوحدة الاولى: الاتصال بالانترنت

## الجزء الثاني من المقرر

## الأول المتوسط

الدرس: إرسال واستقبال رسائل البريد الإلكتروني التاريخ: / / ١٤هـ

## تطبيق عملي

إرسال بريد إلكتروني  
المزيد من خيارات التحرير  
رفاق الملفات  
تلقي رسائل البريد الإلكتروني  
الرد-الرد على الكل - إعادة التوجيه  
نسخة Cc - نسخة مخفية Bcc

الوحدة الأولى: الاتصال بالإنترنت الجزء الثاني من المقرر الأول المتوسط

ملاحظات



ملاحظات



الوحدة الاولى: الاتصال بالانترنت الجزء الثاني من المقرر الأول المتوسط

الدرس: إرسال واستقبال رسائل البريد الإلكتروني التاريخ: / / ١٤٤٥ هـ

الوظيفة	الرمز
	
	
	
	
	

الاختصار	الفرق
Cc	
Bcc	



## ملاحظاتى



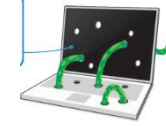
## الوحدة الاولى: الاتصال بالانترنت الجزء الثانى من المقرر الاول المتوسط

### الدرس: تنظيم البريد الإلكتروني

التاريخ: / / ١٤

الرمز	الوظيفة

## ملاحظات



### الوحدة الأولى: الاتصال بالإنترنت الجزء الثاني من المقرر الأول المتوسط

#### الدرس: الاستخدام الآمن للإنترنت

التاريخ: / / ١٤

إتلاف أو حذف الملفات أو إعاقة عملها

#### أمثلة



برنامج مظلل يبدو غير ضار ولكنه مصمم لتسلل



تكرر نفسها لتنتشر في أجهزة الحاسب



تجمع المعلومات دون علمهم أو موافقتهم



تعرض إعلانات دون موافقتك على شكل  
نوافذ منبثقة

هو برنامج خبيث يكرر نفسه وينتشر من حاسب إلى آخر

مرفقات البريد الإلكتروني	تثبيت برامج الحماية
الوسائط القابلة للإزالة	فحص الوسائط القابلة للإزالة
تنزيلات الإنترنت	لا تضغط على أي رابط
الإعلانات عبر الإنترنت	عمل نسخة احتياطية



تطبيق عملي

حماية الأجهزة

تثبيت أحد برامج مكافحة الفيروسات

تحديث برامج مكافحة الفيروسات

الاتصال الآمن

أسماء المستخدمين وكلمات المرور

ان تكون كلمة المرور من ٨ إلى ١٠

تجنب الكلمات الشائعة مثل أي شيء ...

لا تستخدم نفس الكلمة / العبارة لكل من اسم المستخدم وكلمة المرور الخاصة بك

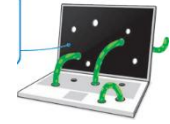
لا تستخدم أيضا المعلومات الشخصية : يوم ميلادك ، فريقك المفضل ، رقم هاتفك ..

استخدم الرموز والأرقام معا ، مثل chicken5meal7# بدل chicken5meal

استخدام كلمات واستبدالها برموز مثل .s@^d!&Ar@!ia بدل saudiarabia

إذا كنت تستخدم حسابا مهما عليك تغيير كلمة المرور كل ٦ أو ١٢ شهر

ملاحظات



الوحدة الأولى: الاتصال بالإنترنت الجزء الثاني من المقرر

الأول المتوسط

التاريخ : / / ١٤هـ

الدرس: مشروع الوحدة

## تطبيق عملي

المطلوب بالمشروع

فتح المتصفح

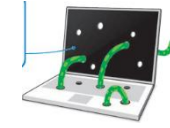
- الدخول على محرك البحث
- تبحث عن أشهر برامج الفيروسات
- تدعم بحثها بالصور
- إدراج اسمك بالبحث
- وإرسالها للمعلمة على البادليت

قبل تاريخ : / / ١٤هـ



الوحدة الاولى: الاتصال بالانترنت الجزء الثاني من المقرر الأول المتوسط

ملاحظات



---

---

---

---

---

---

---

---

---

---

التاريخ: / / ١٤

الدرس: الدوال المنطقية

## تطبيق عملي

دالة IF

العنصر	الكمية	السعر	المجموع	مكلفة / رخيصة
لبن	٢	١٩ ر	٣٨ ر	
خبز	٢	١ ر	٢ ر	
عصير	٣	٢ ر	٦ ر	
طماطم	١	٤ ر	٤ ر	

الاسم	اختبار ١	اختبار ٢	التقدير
محمد	٤٨	٤٤	
سعد	٤٤	٤٥	
سليمان	٣٥	٤٠	
ريان	٥٠	٥٠	

ملاحظات



الوحدة الثانية: الدوال المنطقية والخططات الجزء الثاني من المقرر الأول المتوسط

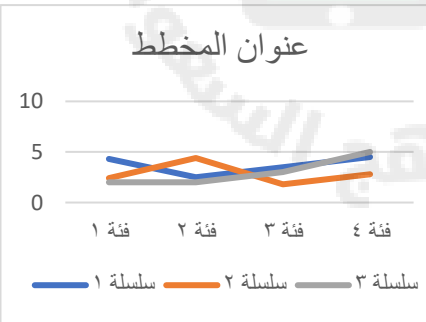
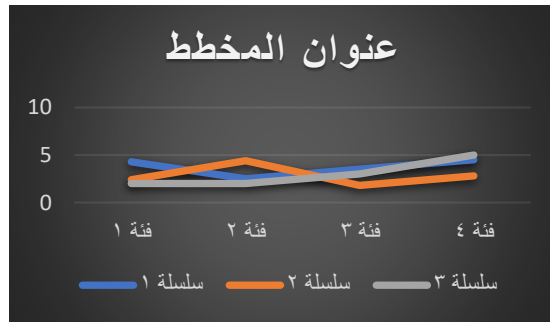
التاريخ: / / ١٤

الدرس: تنسيق المخططات

تطبيق عملي

تنسيق المخططات البيانية

اختبار ٢	اختبار ١	
٤٤	٤٨	محمد
٤٥	٤٤	سعد
٤٠	٣٥	سليمان
٥٠	٥٠	ريان



المبيعات



ملاحظات



الوحدة الثانية: الدوال المنطقية والمخططات الجزء الثاني من المقرر الأول المتوسط

التاريخ: / / ١٤

الدرس: مشروع الوحدة

تنفيذ مشروع الوحدة

فتح برنامج مايكروسوفت الاكسل أو ما يشابه وتنفيذ التالي

تقوم بكتابة البيانات التالية

اسم مبرمجة المستقبل /			
الأجهزة	غرفة المديرية	غرفة الاداريات	غرفة المعمل
الحاسبات			
الطابعات			

ثم ادرجي المخطط البياني من نوعين من اختيارك

تنسيق الجدول

تسليم المعلمة تطبيقك قبل تاريخ: / / ١٤

ملاحظات



الوحدة الثانية: الدوال المنطقية والخططات الجزء الثاني من المقرر الأول المتوسط




---

---

---

---

---

---

---

---

---

---

ضعي علامة ( ✓ ) أمام العبارات الصحيحة وعلامة ( x ) أمام العبارات الخاطئة:

١	يمكن للدالة IF ان ترجع رقم او نص او دالة أخرى كنتيجة
٢	في اكسل تبدأ جميع الدوال بعلامة التساوي "="
٣	من أنواع المخططات البيانية الخطي والدائري
٤	في دالة IF يجب ان تستخدم علامتي التنصيص عند استخدام النص كشرط
٥	لا يمكنك استخدام العمليات الحسابية في IF
٦	لتغيير نمط المخطط او نوعه او مظهره يمكنك ذلك من قائمة " تصميم المخططات"
٧	سيخبرك مايكروسوفت اكسل دائما اذا كان هناك مشكلة في وظيفة تم انشائها
٨	في كل مره تقوم بتعديل بيانات جدولك لايجب عليك ادراج مخطط جديد انما تتعدل البيانات تلقائيا
٩	بمجرد اختيار نوع المخطط البياني لا يمكنك تغييره
١٠	تستخدم المخططات لمقارنة القيم
١١	يجب تحديد بياناتك أولا قبل انشاء المخطط

اختاري المخطط المناسب لمايلي : ( دائري - الخطي - الشريطي )

١	مخطط يستخدم لعرض النسب المئوية
٢	مخطط يستخدم لمقارنة القيم
٣	مخطط يوضح كيف تتغير البيانات مع مرور الوقت



الدرس: الشرائح والنصوص والصور التاريخ: / / ١٤هـ

تطبيق عملي

بداية الكتابة

ادراج شريحة

إدراج الصورة

..... / هي مواضع أعلى وأسفل كل شريحة تساعد في كتابة

معلومات حول العرض التقديمي وتظهر في كافة الشرائح

السمات

طرق العرض

الوحدة الثالثة: عرض الأفكار من خلال العرض التقديمي الجزء الثاني من المقرر الأول المتوسط

ملاحظات



.....

.....

.....

.....

.....

.....

.....

## الدرس: تدريبات

التاريخ: / / ١٤

صل بين كل أيقونة ووظيفتها المناسبة.		
إضافة رأس أو تذييل.	<input type="radio"/>	
إدراج صورة من جهاز الحاسب الخاص بك.	<input type="radio"/>	
تطبيق نسق على الشرائح.	<input type="radio"/>	
يعدّ طريقة العرض النموذجية للبرنامج.	<input type="radio"/>	
إدراج صورة من مصدر عبر الإنترنت.	<input type="radio"/>	
يسمح لك بمعاينة الشرائح بحجم أصغر.	<input type="radio"/>	

## ملاحظات



## الوحدة الثالثة: عرض الأفكار من خلال العرض التقديمي الجزء الثاني من المقرر الأول المتوسط

خطأ	صحيحة	حدد الجملة الصحيحة والجملة الخطأ فيما يلي:
●	●	1. عند الضغط على زر F2 يتم مشاهدة عرض الشرائح من البداية.
●	●	2. يمكن تطبيق نفس التذييل على جميع شرائح.
●	●	3. لا يمكن تطبيق ألوان خلفيات مختلفة على شرائح مختلفة.
●	●	4. يمكن إدراج صور إلى الشرائح عن طريق مصادر عبر الإنترنت.
●	●	5. طريقة العرض "فارز للشرائح" هي طريقة العرض الأساسية للبرنامج.
●	●	6. لا يمكن تغيير لون خلفية النسخ.
●	●	7. يمكن رؤية اقتراحات لتحسين تصميم وأسلوب الشرائح من جزء أفكار تصميمية.

## ملاحظات



## الوحدة الثالثة: عرض الأفكار من خلال العرض التقديمي الجزء الثاني من المقرر الأول المتوسط

الدرس: تأثيرات الوسائط المتعددة المتقدمة التاريخ: / / ١٤هـ

تطبيق عملي

الانتقالات

التأثيرات الحركية

من حيث	الانتقالات	التأثيرات الحركية
الحركة		
خاصة بـ		

علامة تبويب التشغيل

الوحدة الثالثة: عرض الأفكار من خلال العرض التقديمي الجزء الثاني من المقرر الأول المتوسط



ملاحظات

---

---

---

---

---

---

---

---

خطأ	صحيحة	حدد الجملة الصحيحة والجملة الخطأ فيما يلي:
<input type="radio"/>	<input type="radio"/>	1. جميع الانتقالات لها مُدَد افتراضية مختلفة.
<input type="radio"/>	<input type="radio"/>	2. يحدث تأثير الحركة عند الانتقال من شريحة إلى أخرى أثناء العرض التقديمي.
<input type="radio"/>	<input type="radio"/>	3. لا يوضح تأثير الحركة طريقة ظهور الصورة أو اختفائها تدريجيًا.
<input type="radio"/>	<input type="radio"/>	4. يمكن تحديد مدة الانتقال.
<input type="radio"/>	<input type="radio"/>	5. يعمل العرض كاملاً بشكل تلقائي.
<input type="radio"/>	<input type="radio"/>	6. تظهر تأثيرات الحركة المطبقة على الشريحة في وقت واحد.
<input type="radio"/>	<input type="radio"/>	7. يمكن تطبيق تأثير الانتقال على جميع الشرائح.

## ملاحظات



## الوحدة الثالثة: عرض الأفكار من خلال العرض التقديمي الجزء الثاني من المقرر الأول المتوسط

تطبيق عملي

رسم SmartArt  
المخططات البيانية

- حدد وقت العرض
- حدد هدفك بدقة
- أعرف جمهورك
- حافظ على العرض التقديمي بصورة حيوية وممتعة
- تحقق من مكان العرض
- تحضير العرض التقديمي
- استخدم ألوانا مناسبة
- استخدام التأثيرات الانتقالية والحركية
- التدريب على إلقاء العرض التقديمي

ملاحظات



.....

.....

.....

.....

.....

.....

.....

## الدرس: تدريبات

التاريخ: / / ١٤

خطأ	صحيحة	حدد الجملة الصحيحة والجملة الخطأ فيما يلي:
●	●	1. يمكن استخدام أي نوع من رسومات SmartArt لتقديم أي نوع من المعلومات.
●	●	2. لا يمكن تخصيص رسم SmartArt أو مخطط.
●	●	3. يعدّ المخطط تمثيلًا للبيانات العددية.
●	●	4. يمكن إضافة بيانات إلى مخطط جاهز بالفعل.
●	●	5. يمكن تغيير مقياس الأرقام على محور المخطط.
●	●	6. لا يجب أن تأخذ بعين الاعتبار آراء الآخرين وانتقاداتهم بشأن العرض التقديمي.
●	●	7. كلما زاد حجم النص في العرض التقديمي، كان أكثر إمتاعًا للجمهور.

## ملاحظات



## الوحدة الثالثة: عرض الأفكار من خلال العرض التقديمي الجزء الثاني من المقرر الأول المتوسط

التاريخ : / / ١٤هـ

الدرس: مشروع الوحدة

تنفيذ مشروع الوحدة

انشاء عرض تقديمي بعنوان (قرآني نور حياتي )

كتابة آية أثرت فيك أثناء حفظك

إدراج صورة مصحفك

ادراج جدول حفظك

المقرر	الوقت
حفظك وردك	
مراجعة وردك	

إدراج تذليل بإسمك بكل الشرائح

إضافة تأثيرات حركية للكائنات

إضافة انتقالات

حفظ العرض

تسليم المعلمة تطبيقك قبل تاريخ : / / ١٤هـ

ملاحظات



الوحدة الثالثة: عرض الأفكار من خلال العرض التقديمي الجزء الثاني من المقرر الأول المتوسط



## ملاحظات



### الوحدة الرابعة: برمجة الروبوت الافتراضي الجزء الثاني من المقرر الأول المتوسط

#### الدرس: الروبوتات الافتراضية

التاريخ: / / ١٤

..... / هو محاكاة مشابهة للعالم الحقيقي ويتم ذلك من خلال استخدام بيئة اصطناعية يتم إنشاؤها باستخدام برامج الحاسب

- ✓ تغني عن الحاجة إلى الحاجة إلى المعدات والأجهزة التي قد تتعرض للتلف
- ✓ توفر طريقة سريعة لتشخيص واكتشاف الأخطاء وتصحيحها
- ✓ إمكانية إنشاء روبوتات بمزايا متقدمة دون الحاجة لشراء المعدات المتقدمة
- ✓ قلة لتكلفة نظرا لأن معظم برامج الروبوتات الافتراضية مجانية الاستخدام
- ✓ توفر المزيد من خصائص والوظائف وكذلك المسارات التي يمكن للروبوت استخدامها
- ✓ إمكانية استخدام روبوتات مختلفة عند استخدام بيئة الواقع الافتراضي
- ✓ تناسب أنماط التعلم المختلفة للطلبة ، مما يمكنهم من تحقيق فهم أفضل

## ملاحظات



## الوحدة الرابعة: برمجة الروبوت الافتراضي الجزء الثاني من المقرر الأول المتوسط

### الدرس: الروبوتات الافتراضية

التاريخ: / / ١٤

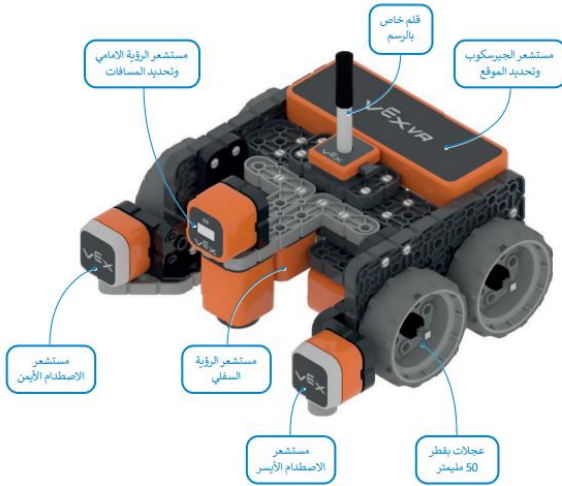


روبوت فيكس كود في آر

بيئة فيكس كود في آر <https://vr.vex.com>

يمكننا فتح مشروع للعمل به من قائمة ملف

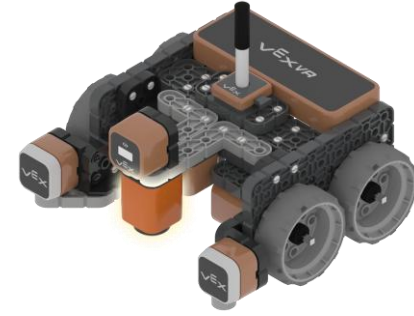
التعرف على شريط الأدوات



..... / هي ساحة افتراضية خاصة بالروبوت الافتراضي يمكنك من تنفيذ برامجك  
بسيناريوهات مختلفة مثل (الفن قماش - ساحة اللعب ١٢٣ - بعثة الرياضيات في المريخ -  
قطعة التحول - قلعة المحطم - متاهة الحائط - تنظيف الشعب المرجانية .....)

- كاميرا أمامية
- كاميرا تتبع
- كاميرا الشخص الأول (كاميرا السائق)

## ملاحظات



## الوحدة الرابعة: برمجة الروبوت الافتراضي الجزء الثاني من المقرر الأول المتوسط

### الدرس: الروبوتات الافتراضية

التاريخ: / / ١٤٤٥ هـ

### فئات اللبنة البرمجية

●		تستخدم لإضافة التعليقات في البرنامج
●		تستخدم لإنشاء لبنات برمجية جديدة
●		تستخدم لإنشاء متغيرات جديدة
●		تحتوي على عدة معاملات رياضية ومنطقية
●		تستخدم لقراءة قيم مستشعرات الروبوت
●		تتحكم في سير عمل البرنامج
●		يمكن استخدام هذه الفئة لإنشاء لبنه أحداث
●		تستخدم للتحكم في العرض وقلم الروبوت
●		تستخدم لانتقاط الأقراص في ساحة لعب معينة
●		تتحكم في حركة الروبوت في ساحة اللعب

خطأ	صحيحة	حدد الجملة الصحيحة والجملة الخطأ فيما يلي:
<input type="radio"/>	<input type="radio"/>	1. الواقع الافتراضي محاكاة مشابهة للعالم الحقيقي.
<input type="radio"/>	<input type="radio"/>	2. تتضمن الروبوتات الافتراضية عمليات محاكاة تُستخدم لإنشاء برامج للروبوتات.
<input type="radio"/>	<input type="radio"/>	3. المحاكاة الروبوتية هي وسيلة مهمة للتعرف على المفاهيم العلمية المختلفة.
<input type="radio"/>	<input type="radio"/>	4. الروبوت الافتراضي يناسب أسلوب تعلم واحد فقط.
<input type="radio"/>	<input type="radio"/>	5. عندما تُستخدم الروبوتات الافتراضية، لا يمكنك تشخيص الخطأ وتصحيحه بسرعة.
<input type="radio"/>	<input type="radio"/>	6. عندما تُستخدم الروبوتات الافتراضية، تتجنب إتلاف أي معدات.
<input type="radio"/>	<input type="radio"/>	7. نحتاج إلى إنفاق الكثير من المال لاستخدام برامج الروبوتات الافتراضية.
<input type="radio"/>	<input type="radio"/>	8. عندما تُستخدم الروبوتات الافتراضية يكون لديك القدرة على إنشاء الروبوتات ذات الميزات المتقدمة.

🔗 صل طرق عرض الكاميرا المختلفة مع العرض الصحيح.

Top Camera (الكاميرا العلوية)

☐

1

Chase Camera (كاميرا التتبع)

☐

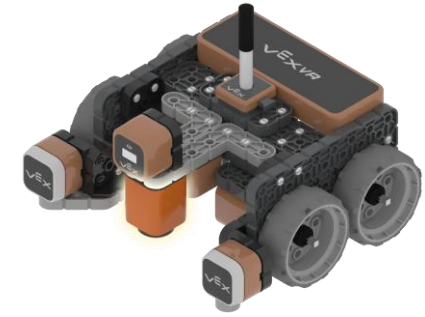
2

First Person Camera (كاميرا الشخص الأول)

☐

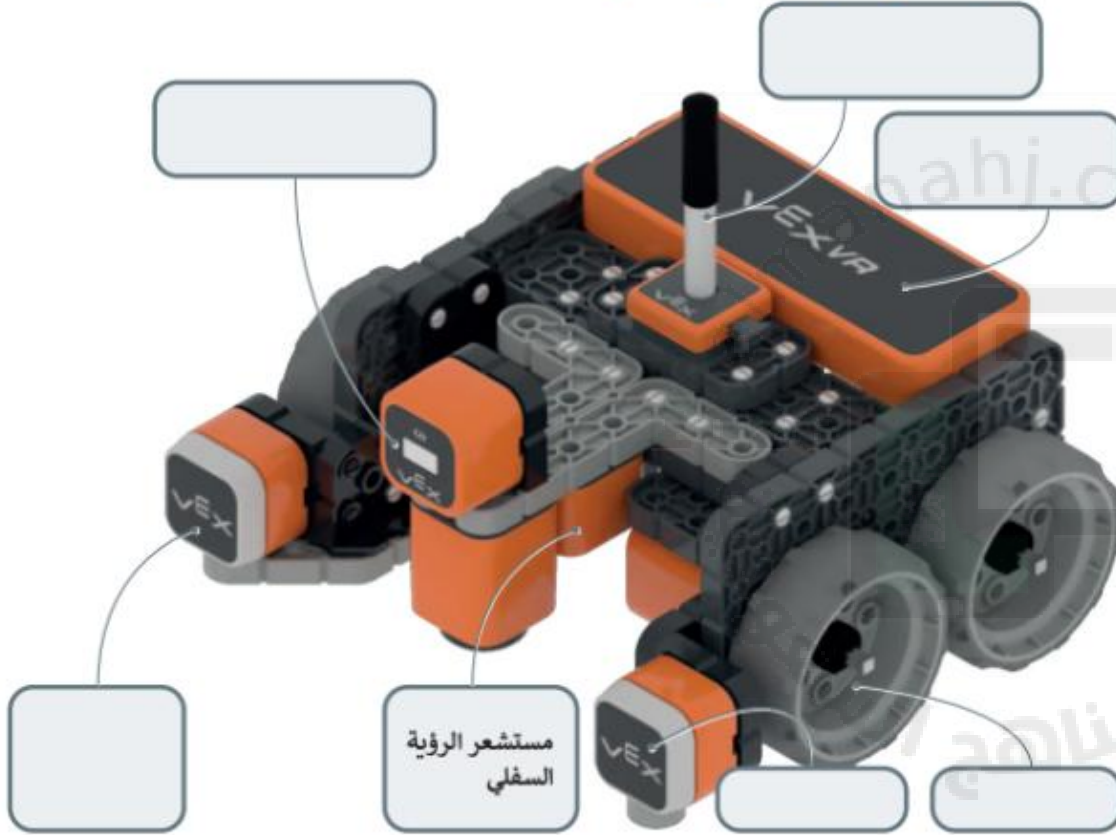
3

## ملاحظات



الوحدة الرابعة: برمجة الروبوت الافتراضي الجزء الثاني من المقرر الأول المتوسط

أكمل الصناديق الفارغة بمسمياتها الصحيحة.



ملاحظات



الوحدة الرابعة: برمجة الروبوت الافتراضي الجزء الثاني من المقرر الأول المتوسط

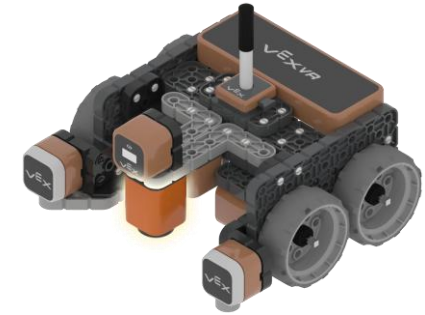
التاريخ: / / ١٤

الدرس: الاحداثيات في البرمجة

## أنظمة الاحداثيات

<p>نظام ثنائي الابعاد 2D وله بعدين <math>X, Y</math></p> <p>يشار للعمود بالرمز <math>Y</math></p> <p>يشار للصف بالرمز <math>X</math></p> <p>ويطلق على القيمتين بالنقطة <math>(X, Y)</math></p>		<p>خطي <math>X</math></p>	
$Y$	$X$	<p>خط <math>X</math> افقي من اليسار إلى اليمين</p>	
يحدد محور $Y$ الموضع الرأسى من الأعلى إلى الأسفل	يحدد محور $X$ الموضع الافقى من اليسار إلى اليمين		

ملاحظات



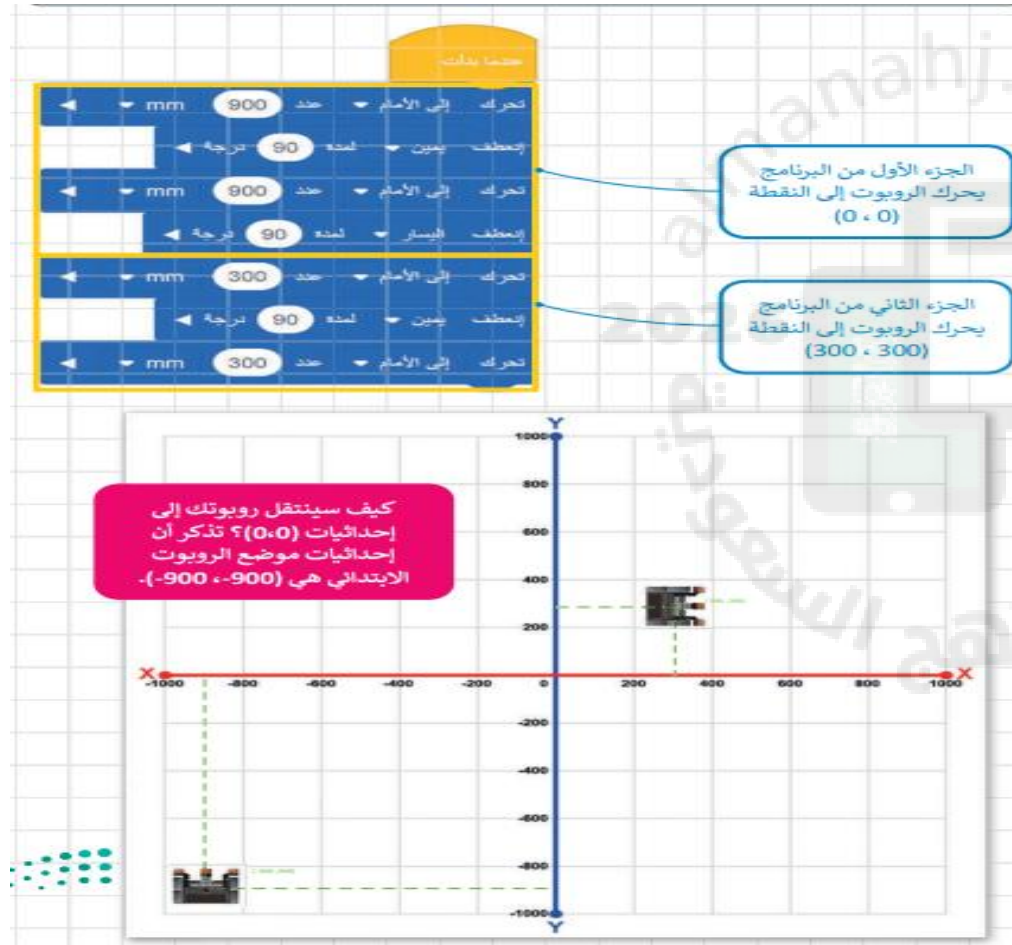
الوحدة الرابعة: برمجة الروبوت الافتراضي الجزء الثاني من المقرر الأول المتوسط



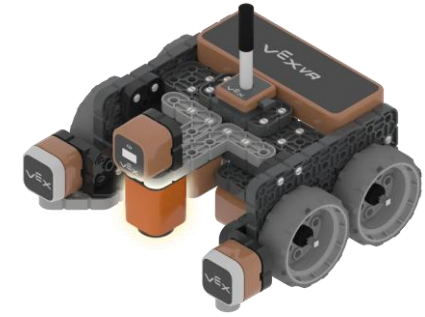
التاريخ: / / ١٤

الدرس: الاحداثيات في البرمجة

تطبيق عملي



ملاحظات

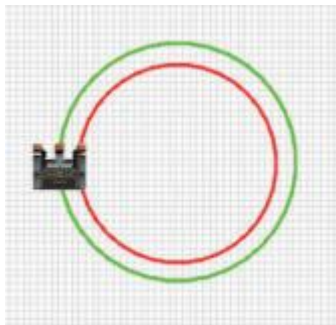


الوحدة الرابعة: برمجة الروبوت الافتراضي الجزء الثاني من المقرر الأول المتوسط

التاريخ: / / ١٤

الدرس: الاحداثيات في البرمجة

تطبيق عملي

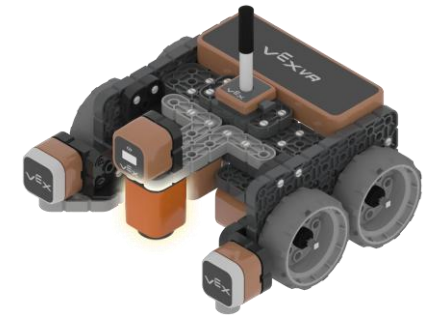


ملاحظات



الوحدة الرابعة: برمجة الروبوت الافتراضي الجزء الثاني من المقرر الأول المتوسط





خطأ	صحيحة	حدد الجملة الصحيحة والجملة الخطأ فيما يلي:
<input type="radio"/>	<input type="radio"/>	1. يمكنك أن ترى قيمة أو نصاً في نافذة المراقبة باستخدام وحدة تحكم العرض.
<input type="radio"/>	<input type="radio"/>	2. تحدد القيمة $y$ موقع الروبوت على المحور الأفقي.
<input type="radio"/>	<input type="radio"/>	3. إذا كانت إحداثيات موقع الروبوت $x$ و $y$ تساوي صفراً، فإن الروبوت يقع في منتصف المنصة.
<input type="radio"/>	<input type="radio"/>	4. يمكنك رسم أشكال فقط في ساحة لعب الفن قماش.
<input type="radio"/>	<input type="radio"/>	5. يمكنك تغيير الملعب من خلال الضغط على حدد زر الملعب.
<input type="radio"/>	<input type="radio"/>	6. يستخدم الروبوت قلم الروبوت الموجود في الجزء الخلفي منه للرسم.

### مستشعرات الجيرسكوب

- يمكن لمستشعر الجيرسكوب تحديد الاتجاه
- يمكن لمستشعر الجيرسكوب تحديد مسافة الانعطاف عن نقطة البداية
- يمكن استخدام مستشعر الجيرسكوب للملاحة
- يمكن استخدام مستشعر الجيرسكوب الروبوت من القيادة
- يمكن اكتشاف الحركة باتجاه عقارب الساعة أو عكس اتجاه الساعة
- تحديد موقع الروبوت أثناء حركته في ساحة اللعب

الوحدة الرابعة: برمجة الروبوت الافتراضي الجزء الثاني من المقرر الأول المتوسط

### ملاحظات



التاريخ : / / ١٤هـ

الدرس: الاحداثيات في البرمجة



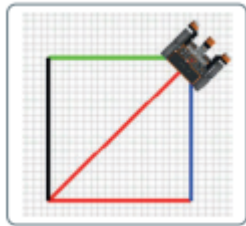
تنفيذ المشروع



روبوت فيكس كود في آر

بيئة فيكس كود في آر <https://vr.vex.com>

جعل الروبوت يقوم بإنشاء رسم مربع بأضلاع مختلفة الألوان ثم يتبع ذلك رسم خط قطري يقسم المربع إلى مثلثين متساويين باستخدام ساحة لعب الفن قماش

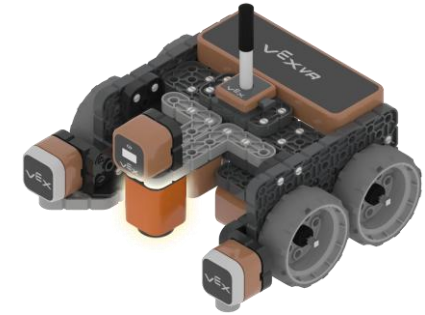


لتنفيذ هذا المشروع يتعين عليك القيام بما يلي:

- < اضبط سرعة القيادة وسرعة الانعطاف.
- < عَيِّن طول كل ضلع من أضلاع المربع 400 ملميمتر.
- < اعرض الرسالة داخل الحلقة 4 مرات في أسطر مختلفة.
- < استخدم لبننة اضبط زاوية المواجهة إلى ( ) درجة لتنفيذ الانعطافات اللازمة لإنشاء المربع.
- < اخفض سرعة القيادة وسرعة الانعطاف.
- < استخدم لبنتي زاوية الموضع بالدرجات والموضع ( ) بالمليمتر لرسم الخط الذي سيقسم المربع.
- < أوقف الروبوت الافتراضي عن الحركة.
- < اطبع رسالة النهاية في سطر مختلف في نهاية البرنامج.

تسليم المعلمة تطبيقك قبل تاريخ : / / ١٤هـ

ملاحظات



الوحدة الرابعة: برمجة الروبوت الافتراضي الجزء الثاني من المقرر الأول المتوسط

أشير إلى أن هذا المذكرة لاتغني عن المصدر الذي وفرته وزارة التعليم  
وهو الكتاب الإلكتروني

إعداد وتصميم المذكرة  
المعلمة إلهام باجبير