

## كتيب أسئلة الاختبار التشخيصي البعدي نafs



### تم تحميل هذا الملف من موقع المناهج السعودية

موقع المناهج ← المناهج السعودية ← الصف السادس ← الاختبارات ← الفصل الثالث ← ملفات متنوعة ← الملف

تاريخ إضافة الملف على موقع المناهج: 16:23:42 2025-03-13

ملفات اكتب للمعلم اكتب للطالب | اختبارات الكترونية | اختبارات | حلول | عروض بوربوينت | أوراق عمل  
منهج انجليزي | ملخصات وتقارير | مذكرات وبنوك | الامتحان النهائي | للمدرس

المزيد من مادة  
الاختبارات:

### التواصل الاجتماعي بحسب الصف السادس



الرياضيات



اللغة الانجليزية



اللغة العربية



التربية الاسلامية



المواد على تلغرام

صفحة المناهج  
السعودية على  
فيسبوك

### المزيد من الملفات بحسب الصف السادس والمادة الاختبارات في الفصل الثالث

نموذج أسئلة رقم 4 في العلوم والرياضيات واللغة العربية لمبادرة منافسون

1

اختبارات منتصف الفصل للصف السادس في جميع المواد

2

نموذج أسئلة 3 مبادرة منافسون

3

نماذج للاختبارات المركزية نafs

4

## أسئلة الاختبار التشخيصي (البعدي) للصف السادس الابتدائي – للعام الدراسي ١٤٤٦ هـ

| المدرسة                 | الفصل                     |                        |
|-------------------------|---------------------------|------------------------|
| اسم الطالب / ة          |                           |                        |
| الدرجة المستحقة للقراءة | الدرجة المستحقة للرياضيات | الدرجة المستحقة للعلوم |
|                         |                           |                        |

### تعليمات:

- يتكون الاختبار من ثلاثة أقسام: القسم الأول / اختبار القراءة (١٥ سؤال) – القسم الثاني / اختبار الرياضيات (١٥ سؤال) – القسم الثالث / اختبار العلوم (١٥ سؤال).
- ظلل/ي إجابة واحدة فقط بجانب الإجابة التي تعتقد/ي أنها هي الإجابة الصحيحة.
- لديك/ي ٦٠ دقيقة للإجابة عن أسئلة الكتيب.
- مستعين/ة بالله تعالى أجب / أجبي على جميع الأسئلة التالية.

النص الأول

في يوم من الأيام وضع معلم التربية البدنية وسط ملعب كرة القدم صخورا كبيرة الحجم وأغصان شجر تعوق تحرك الطلاب فيه، وظل يرأب من بعيد ماذا سيفعلون؟ فمجموعة منهم تدمروا بشدة وثار غضبهم، وقالوا: من المسؤول الذي وضع هذه الصخور في ملعبنا؟ ولم يلم ينظف العمال سريعا هذه الفوضى؟ ومجموعة أخرى أخذوا يلعبون في جزء صغير من الملعب مكتفين بهذا الجزء دون أن يكثرثوا ... أما " محمد " وأصدقائه فقد ظلوا يحومون حول الصخور الكبيرة والأغصان ويتشاورون حتى قرروا أن يتعاونوا جميعا في حمل هذه الصخور والأغصان وإبعادها ووضعها في مكان رفع القمامة، وبعد انتهائهم وجدوا لافتة كبيرة ملصقا بها مجموعة من الهدايا وقد كتب عليها " هذا الكيس هدية مني أنا معلم التربية البدنية للذين يُبعدون الأذى من الطريق " حيث هتفوا بسعادة منقطعة النظير وبصوت واحد (يد الله مع الجماعة). كل عقبة نواجهها في حياتنا هي فرصة لنا لتحسين ظروفنا، وفي الوقت الذي يكتفي فيه الكسالى بالتذمر والشكوى يستغل الأذكى هذه الفرص جيدا من خلال تفكيرهم بإيجابية ورغبتهم الصادقة في مساعدة الغير. كفك انتظارا!! كن أنت التغيير الذي تخدم به دينك ووطنك.

النص الثاني

في صباح يوم جميل رافقت والدي إلى منطقة (الحجرة) في رحلة صيد. توزع الصيادون في المنطقة وكان بينهم صياد معه صقر مميز، أحببت أن أتحدث معه فنأدته: يا صياد. فلم يلتفت إلي. قال والدي: نأده باسمه (سالم): لأن اسم (صياد) لا يخصه وحده. فقالت: يا سالم، فاقترب مني وسألته عن صقره، فقال: صقري اسمه (خطاف) وهو مدرب تدريباً جيداً على الصيد، وبينما هو يتحدث إلي لم أرنباً يجري من بعيد، فأطلق الصقر: لينقض عليه ويركض خلفه بسرعة البرق، ويُثبّ مغالبه فيه، ثم لحق به الصياد وعاد مسروراً بهذا الصيد، ودعانا لوجبة شواء شهية.

(الحجرة) / منطقة صيد شمال المملكة العربية السعودية.

بعد قراءتك للنصين السابقين أجب/ي عن الأسئلة التالية (من ١:٥) وذلك باختيار الإجابة الصحيحة:

|   |            |           |           |             |
|---|------------|-----------|-----------|-------------|
| ١- ما مرادف الكلمة التي تحته خط من العبارة التالية من النص الأول؟ (فمجموعة منهم تدمروا بشدة وثار غضبهم)                 | أ) احتجوا. | ب) فرحوا. | ج) تشجوا. | د) تحاربوا. |
| ٢. اختر الكلمة التي لها نفس معنى كلمة " عقبة " في الجملة التالية: (كل عقبة نواجهها في حياتنا هي فرصة لنا لتحسين ظروفنا) | أ) تعاقب   | ب) سهولة  | ج) حاجز   | د) تعاون    |

|  |  |  |  |  |
|--|--|--|--|--|
| ٣- اختلفت ردود أفعال الطلاب تجاه الصخور والأغصان حيث ..... | أ) فريق أبعد الصخور والفريق الثاني لعب في جزء خال من الصخور، وفريق غضب من وجود الصخور في الملعب. | ب) فريق أبعد الصخور والفريقان الآخران تركا الملعب. | ج) فريقان لعبا في الملعب دون أن يكثرثا بالصخور، وفريق انسحب من الملعب. | د) فريق لعب أفردته والفريقان الآخران ساعدا المعلم في إبعاد الصخور عن الملعب. |
|--|--|--|--|--|

|                                       |                        |                                  |  |                           |
|---------------------------------------|------------------------|----------------------------------|--|---------------------------|
| ٤- الفكرة العامة المناسبة للنص الأول: | أ) الجزء من جنس العمل. | ب) مبادئ ممارسة الرياضات البدنية | ج) قوانين رياضية لحصص التربية البدنية. | د) الصعوبات فرصة للإنجاز. |
|---------------------------------------|------------------------|----------------------------------|--|---------------------------|

|   |                                     |   |  |                                     |
|---|-------------------------------------|---|--|-------------------------------------|
| ٥- اتصفت مشاعر الطلاب الذين أسهموا في رفع الصخور حين رأوا اللافتة وكيس الهدايا .... | أ) بالخوف والقلق من ردة فعل المعلم. | ب) بالصمت المطبق خوفاً من مدير المدرسة. | ج) بالسرور والبهجة لمكافأة المعلم لهم. | د) بالضحك بصوت عال مما أزعج الجميع. |
|---|-------------------------------------|---|--|-------------------------------------|

|   |   |   |   |
|---|---|---|---|
| ٦- (العبارة التي اشتملت على ترتيب منظم لمراحل صيد الصقر) خطاف) للأرنب .....<br> |   |   |   |
| أ) (انقضض عليه، ركض خلفه، أنشب مخالفه).   | ب) (لمح الأرنب، انقضض عليه، أنشب مخالفه). | ج) (لمح الأرنب، أنشب مخالفه، انقضض عليه). | د) (ركض خلفه، أنشب مخالفه، انقضض عليه). |

|   |                                   |                           |                      |
|---|-----------------------------------|---------------------------|----------------------|
| ٧- ينقضض الصقرويتمكن من فريسته لأن:<br>         |                                   |                           |                      |
| أ) اسمه خطاف.                                   | ب) العلاقة قوية بينه وبين الصياد. | ج) بصره قوي وحركته خفيفة. | د) حياته في الصحراء. |
| ٨- العناوين التالية مناسبة للنص الثاني عدا:<br> |                                   |                           |                      |
| أ) خطاف وسالم.                                  | ب) الطيور المهاجرة.               | ج) الصياد والصقر.         | د) رحلة صيد.         |

|  |  |   |   |
|--|--|---|---|
| ٩- أي التعبيرات التالية يُعتبر تعبيراً جمالياً في النص الأول؟ ولماذا؟<br>                                |  |   |   |
| أ) كل عقبة نواجهها في حياتنا هي فرصة لنا لتحسين ظروفنا. لأنها علمتنا أهمية التحدي ونتيجة العمل التعاوني. | ب) وقالوا: من المسؤول الذي وضع هذه الصخور في ملعبنا؟ لأنها تحمل تهديداً لمن وضع الصخور في الملعب.. | ج) وظل يراقب من بعيد ماذا سيفعلون؟ لأنها تبين اهتمام المعلم بطلابه. | د) ومجموعة أخرى أخذوا يلعبون في جزء صغير من الملعب. لأنها تُظهر عدم مبالاتهم .. |

|   |  |  |  |
|---|--|--|--|
| ١٠. لماذا تعمد معلم التربية البدنية وضع الصخور والأغصان وسط الملعب؟<br> |  |  |  |
| أ) ليعلمهم درساً عن حمل الأثقال.  | ب) ليعلمهم درساً عن كيفية تنظيف المدرسة. | ج) ليعطيهم درساً في المادة عن الخطة المناسبة للعب في دوري كرة القدم. | د) ليعطيهم درساً عن أهمية التكاتف ومساعدة الآخرين. |

|  |                                       |  |  |
|--|---------------------------------------|--|--|
| ١١- كيف تطبق العمل الذي قام به محمد وأصدقائه في حياتك اليومية؟<br> |                                       |  |  |
| أ) بتجنب ممارسة حصص التربية البدنية.                               | ب) بالبعد عن الساحات المخصصة للرياضة. | ج) باللعب خارج أسوار المدرسة وضع علامات مميزة للملعب حتى يتعرف عليها زملائه. | د) بمساعدة أهل الحي في الحفاظ على نظافة الحي وإلقاء النفايات في مكانها المخصص لها. |

|   |  |  |   |
|---|--|--|---|
| ١٢- (جسد محمد وأصدقائه قيمة ..... لأنهم .....). أكمل/ي العبارة السابقة بالاختيار المناسب مما يلي:<br> |  |  |   |
| أ) الصدق؛ لأنهم اكتشفوا اللافقة الكبيرة.  | ب) العطف؛ لأنهم ساعدوا بعض الفقراء أمام المدرسة. | ج) التعاون؛ لإبعادهم الأذى عن زملائهم. | د) البر؛ لمشاركتهم في زيارة دار الرعاية الاجتماعية .. |

|   |   |  |   |
|---|---|--|---|
| ١٣- هل ترى أن المعلم بتصرفه عزز قيماً لدى طلاب صفه؟ وعلل.<br> |   |  |   |
| أ) نعم؛ لأنه تركهم يلعبون في الجزء الخالي من الصخور           | ب) لا؛ لأنه تركهم يبررون السبب ويبحثون عن يتحمل مسؤولية إلقاء النفايات. | ج) لا؛ لأنه أعد لهم مفاجأة لم تخطر في بالهم. | د) نعم؛ لأنه عزز لديهم التعاون وتحمل المسؤولية والعمل بإيجابية. |

|   |           |           |           |
|---|-----------|-----------|-----------|
| ١٤- الكلمات الآتية مرادفة لكلمة "يحومون" كما وردت في النص الأول، ماعدا:<br> |           |           |           |
| أ) يدورون   | ب) يتعدون | ج) يحولون | د) يلتفون |

|  |          |            |          |
|--|----------|------------|----------|
| ١٥- أكمل/ي الجملة التالية باستخدام المرادف المناسب: (فأطلق الصقر: ..... عليه بسرعة البرق).<br> |          |            |          |
| أ) ليتعلم  | ب) ليهجم | ج) ليقترّب | د) ليصون |

القسم الثاني: أسئلة اختبار مجال الرياضيات – سادس ابتدائي

١- قيمة العبارة:  $٤٨ \div ٢^٣ + ٢٥ \times (٩ - ٧)$  هي:

|   |    |   |    |   |    |   |    |
|---|----|---|----|---|----|---|----|
| أ | ٦٢ | ب | ٦٠ | ج | ٥٨ | د | ٥٦ |
|---|----|---|----|---|----|---|----|

٢- تغسل أسماء الأطباق كل يومين، وتنظف ساحة المنزل كل ثلاثة أيام بعد كم يوم تُكرر العمليتين معاً؟

|   |       |   |        |   |        |   |          |
|---|-------|---|--------|---|--------|---|----------|
| أ | يومان | ب | ٣ أيام | ج | ٦ أيام | د | ١٢ يوماً |
|---|-------|---|--------|---|--------|---|----------|

٣- يصنع أحد التلال في لعبة قطار الألعاب زاوية قياسها  $٥٠^\circ$  مع الأرض. ما نوع هذه الزاوية؟

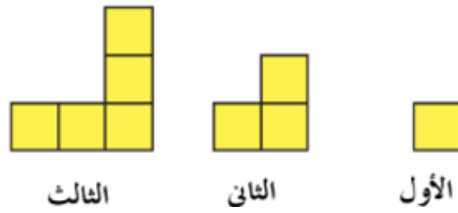
|   |        |   |       |   |       |   |         |
|---|--------|---|-------|---|-------|---|---------|
| أ | منفرجة | ب | حادّة | ج | قائمة | د | مستقيمة |
|---|--------|---|-------|---|-------|---|---------|

٤- حل التناسب التالي هو:

$$\frac{٥}{١٢} = \frac{٦}{س}$$

|   |      |   |    |   |   |   |     |
|---|------|---|----|---|---|---|-----|
| أ | ١٤,٤ | ب | ١٠ | ج | ٥ | د | ٢,٥ |
|---|------|---|----|---|---|---|-----|

٥- في ما يأتي نمط هندسي. القاعدة التي تربط كل حدّ في النمط بالحدّ الذي يليه هي:



|   |       |   |     |   |      |   |       |
|---|-------|---|-----|---|------|---|-------|
| أ | ٢ ن-١ | ب | ٢ ن | ج | ١ ن- | د | ٢ ن+١ |
|---|-------|---|-----|---|------|---|-------|

٦- تستهلك آلة ٢,٤ لتر من الوقود عند تشغيلها ٢٥ ساعة. كم تستهلك الآلة من الوقود عند تشغيلها ١٠٠ ساعة؟

|   |         |   |         |   |         |   |        |
|---|---------|---|---------|---|---------|---|--------|
| أ | ٢,٤ لتر | ب | ٧,٢ لتر | ج | ٩,٦ لتر | د | ١٢ لتر |
|---|---------|---|---------|---|---------|---|--------|

٧- يزيد عدد أسنان الشخص البالغ على أسنان الطفل اللبنية بمقدار ١٢ سنًا. إذا كان عدد الأسنان اللبنية ٢٠ سنًا، فما عدد أسنان الشخص البالغ؟

|   |    |   |    |   |    |   |    |
|---|----|---|----|---|----|---|----|
| أ | ٤٢ | ب | ٣٢ | ج | ٢٢ | د | ١٢ |
|---|----|---|----|---|----|---|----|

٨- تصنع رناد باقات من الزهور كل منها مكون من ١٣ زهرة، إذا كان لديها ٣٥٥ زهرة، فكم باقة تستطيع أن تصنع؟

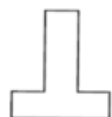
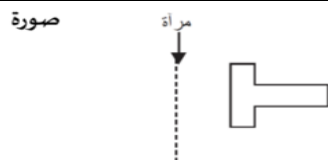
|   |    |   |    |   |    |   |    |
|---|----|---|----|---|----|---|----|
| أ | ٢٦ | ب | ٢٧ | ج | ٢٨ | د | ٢٩ |
|---|----|---|----|---|----|---|----|

٩- أي الأعداد الآتية تكون قيمة الرقم ٤ فيه ٤٠٠٠٠؟

|   |           |   |          |   |          |   |         |
|---|-----------|---|----------|---|----------|---|---------|
| أ | ١٢٥٣٤٥٦٢٩ | ب | ٢٢٤٢٩٣٧٦ | ج | ٦٧٥٣٢٤٧١ | د | ٤٧٢٠٨٩٠ |
|---|-----------|---|----------|---|----------|---|---------|

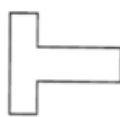
تابع القسم الثاني: أسئلة اختبار مجال الرياضيات – سادس ابتدائي

١٠- انعكاس الشكل التالي حول المرآة هو:



الشكل الرابع

د



الشكل الثالث

ج



الشكل الثاني

ب



الشكل الأول

أ

١١- في رياضة سباق الدراجات، كان زمن إنهاء السباق لكل متسابق على النحو التالي:

| المتسابق | وليد       | ناصر       | محمد       | أكرم       |
|----------|------------|------------|------------|------------|
| الزمن    | ٧٤٢٣ ثانية | ٧٤٧٤ ثانية | ٧٤٢٧ ثانية | ٧٤٣٢ ثانية |

أي المتسابقين الأربعة حقق المركز الثاني؟

محمد

د

أكرم

ج

ناصر

ب

وليد

أ

١٢- لدى نجار لوح خشبي طوله ٤ أمتار، استخدم منه  $\frac{7}{10}$  م في صنع باب لمنزل، واستعمل الباقي لصنع طاولة. كم مترًا طول اللوح الذي صنعت منه الطاولة؟

$\frac{40}{27}$

د

$1\frac{3}{10}$

ج

٢

ب

٣

أ

١٣- يستطيع مصور تجميع فلمين في ١٨ دقيقة. كم يحتاج من الوقت لتجميع ٨ أفلام من النوع نفسه؟

ساعة واحدة

د

ساعة واحدة و ١٢ دقيقة

ج

ساعة واحدة و ٢٠ دقيقة

ب

ساعة واحدة و ٤٤ دقيقة

أ



١٤- لدى محمد حديقة مستطيلة طولها ٩ م وعرضها ٧ م و ٥٦ سم. ويريد إحاطتها بسيياج خشبي. ما طول السيياج الذي يستعمله بالأمتار؟

٥٦١ م

د

٣٣١ م

ج

٥٦,١٦ م

ب

٣٣,١٢ م

أ



١٥- المتوسط الحسابي للبيانات الممثلة في الشكل المجاور هو:

١٤

د

١١

ج

١٠

ب

٩

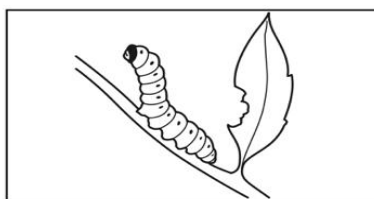
أ

القسم الثالث: أسئلة اختبار مجال العلوم - سادس ابتدائي

١ - تركيب الخلية الذي يساعدها على خزن الماء والغذاء والفضلات هو:

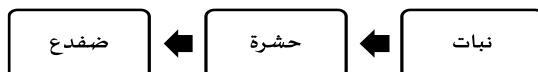
أ الفجوات ب الميتوكوندريا ج البلاستيدات د السيتوبلازم

٢ - يمثل الشكل أمامك أحد مراحل دورة حياة النحل، ما هو؟



أ البيضة ب اليرقة ج العذراء د الحشرة الكاملة

٣ - ماذا يُصنّف الضفدع في السلسلة الغذائية التي أمامك؟



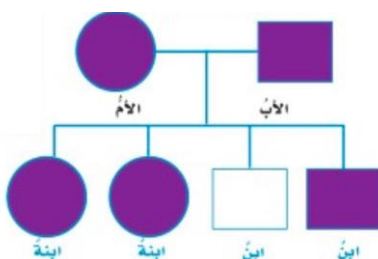
أ منتج ب مستهلك أول ج مستهلك ثانٍ د حيوان كائن

٤ - أي الأنظمة البيئية يمكن وضعه في الفراغ في خريطة المفاهيم التالية؟



أ الغابات ب الصحراء ج العشبية د التندرا

٥ - في مخطط السلالة أمامك، تزوج أب له غمازات بأم تحمل نفس الصفة، فورث الأبناء هذه الصفة، أي خيارات صفة الغمازات صحيح فيما يلي؟



أ سائدة ب متنحية ج سائدة في الذكور ومتنحية في الإناث د سائدة في الإناث ومتنحية في الذكور

٦- ما نوع التفاعل في المعادلة الكيميائية الآتية؟



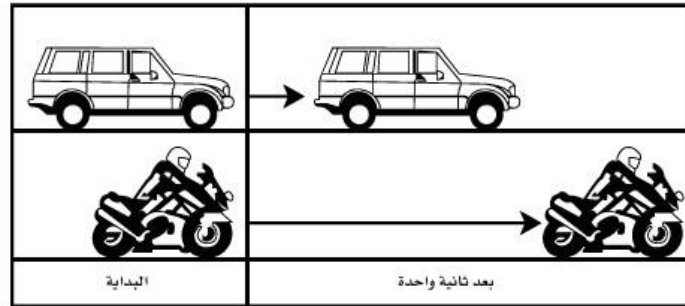
|   |      |   |             |   |            |   |           |
|---|------|---|-------------|---|------------|---|-----------|
| أ | تحلل | ب | طارد للطاقة | ج | ماص للطاقة | د | طارد وماص |
|---|------|---|-------------|---|------------|---|-----------|

٧- أي طرق الفصل تم استخدامها لفصل المخلوط في الصورة أمامك؟



|   |         |   |         |   |         |   |         |
|---|---------|---|---------|---|---------|---|---------|
| أ | الترسيب | ب | الترشيح | ج | الغريلة | د | التبخير |
|---|---------|---|---------|---|---------|---|---------|

٨- من الشكل أدناه أيهما تسارعه أكبر:



|   |                                     |   |                                     |   |                                  |   |                                  |
|---|-------------------------------------|---|-------------------------------------|---|----------------------------------|---|----------------------------------|
| أ | تسارع السيارة أكبر من تسارع الدراجة | ب | تسارع الدراجة أكبر من تسارع السيارة | ج | تسارعي السيارة والدراجة متساويان | د | سرعتي السيارة والدراجة متساويتان |
|---|-------------------------------------|---|-------------------------------------|---|----------------------------------|---|----------------------------------|

٩- القوة التي تنشأ بين سطحي جسمين متلامسين في أثناء حركة أحدهما بالنسبة إلى الآخر هي:

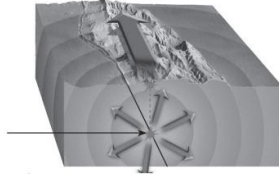
|   |         |   |          |   |          |   |             |
|---|---------|---|----------|---|----------|---|-------------|
| أ | المتزنة | ب | الاحتكاك | ج | الجاذبية | د | المغناطيسية |
|---|---------|---|----------|---|----------|---|-------------|

١٠- استخدام المفك في فتح غطاء علبة الدهان مثال على:

|   |               |   |                |   |         |   |              |
|---|---------------|---|----------------|---|---------|---|--------------|
| أ | الآلة المركبة | ب | العجلة والمحور | ج | الرافعة | د | السطح المائل |
|---|---------------|---|----------------|---|---------|---|--------------|



١١- النقطة التي يشير إليها السهم في الشكل أدناه ويبدأ منها انتشار الموجات الزلزالية في باطن الأرض تسمى :



أ المركز السطحي ب البؤرة ج الصدع د محطة الرصد

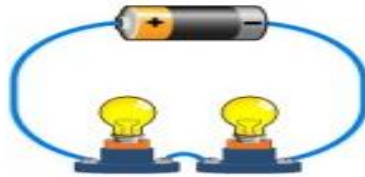
١٢- ما تحولات الطاقة التي تحدث أثناء تحرك بندول ساعة ؟

أ كيميائية-حركية-وضع ب حركية-وضع-كيميائية ج وضع-حركية-حرارية د وضع-حركية-وضع

١٣- ما الذي يحدث للضوء إذا سقط على مرآة ؟

أ ينعكس ب يتشتت ج ينكسر د يمتص

١٤- في الشكل الذي أمامك دائرة كهربائية متصلة على التوالي ، ماذا يحدث لسطوع المصابيح الكهربائية عند إضافة مصباحا آخر ؟



أ يزداد ب يقل ج لا يتغير د يقل ثم يزداد

١٥- من خلال الشكل التالي ، ماذا ينتج عن دوران الأرض ؟



١-الفصول الأربعة

٢-تعاقب الليل والنهار

٣-المد والجزر

٤-خسوف القمر

أ ٤ ب ٣ ج ٢ د ١