

هام أسئلة اختبارات نافس في العلوم و اللغة العربية



تم تحميل هذا الملف من موقع المناهج السعودية

موقع المناهج ← المناهج السعودية ← الصف السادس ← لغة عربية ← الفصل الثالث ← اختبارات ← الملف

تاريخ إضافة الملف على موقع المناهج: 2025-04-25 13:17:07

ملفات اكتب للمعلم اكتب للطالب ا اختبارات الكترونية ا اختبارات ا حلول ا عروض بوربوينت ا أوراق عمل
منهج انجليزي ا ملخصات وتقارير ا مذكرات وبنوك ا الامتحان النهائي للمدرس

المزيد من مادة
لغة عربية:

التواصل الاجتماعي بحسب الصف السادس



صفحة المناهج
السعودية على
فيسبوك

الرياضيات

اللغة الانجليزية

اللغة العربية

التربية الاسلامية

المواد على تلغرام

المزيد من الملفات بحسب الصف السادس والمادة لغة عربية في الفصل الثالث

الإجابة على أسئلة الاختبار المركزي عام وتحفيظ في تبوك

1

اختبار لغتي التشخيصي للفصل الثالث 1446هـ

2

خطة توزيع لغتي الجميلة للفصل الثالث 1446هـ

3

كتاب الطالب لغتي طبعة العام 1446هـ

4

تحميل كتاب لغتي الجميلة

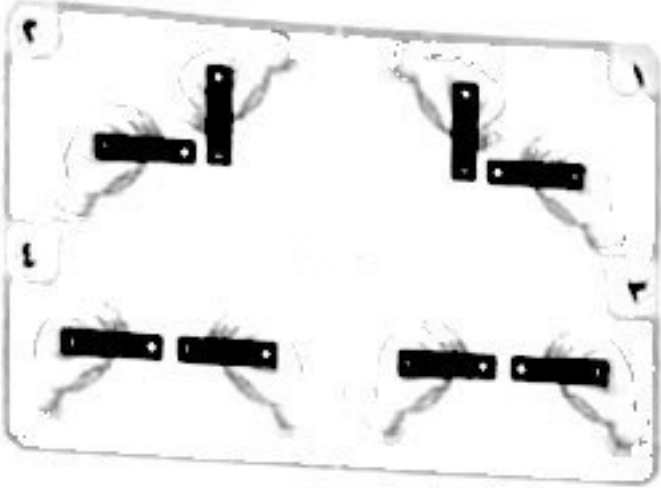
5



٦٣ أي مما يلي يمثل القوة التي تساعد الطائرة على التوقف عند هبوطها على المدرج؟

- أ. الجاذبية
ب. الاتزان
ج. الاحتكاك
د. الدفع

٦٤ أي من هذه الحالات يحدث فيها تنافر بين قطعتي المغناطيس؟



- أ. ١
ب. ٢
ج. ٣
د. ٤



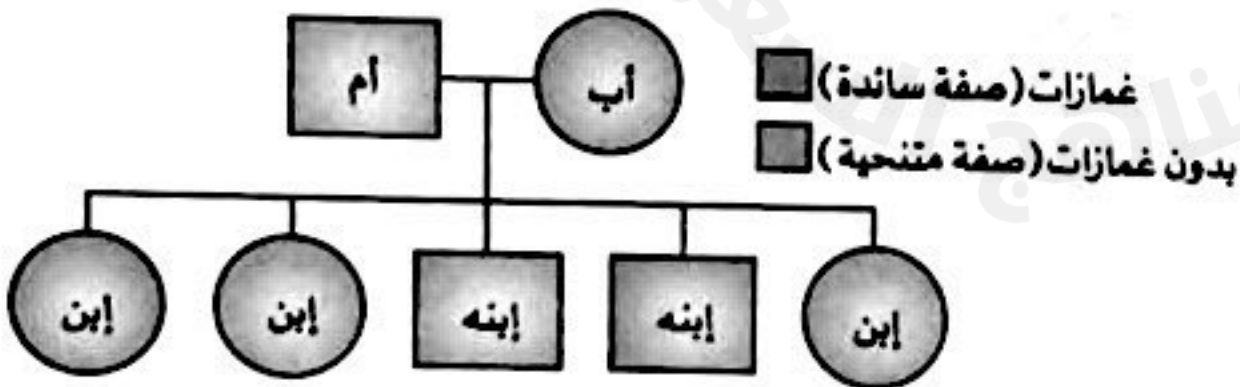
٦٥ الخاصية التي تساعد العلماء على دراسة معدن الألماس هي :

- أ. القساوة
ب. الشكل
ج. الوزن
د. الحجم

٦٦ من طرق التكاثر الجنسي للمخلوقات الحية الدقيقة كالطلائعيات والبكتريا :

- أ. الاقتران
ب. التبرعم
ج. تكوين الأبواغ
د. الانشطار الثنائي

٦٧ من خلال مخطط السلالة التالي، كم عدد الأبناء الحاملين للصفة السائدة؟



- أ. ٥
ب. ٤
ج. ٣
د. ٢

٦٨ انطلقت عائلة بالسيارة من مدينة جدة إلى مكة المكرمة حيث قطعت مسافة مقدارها ١٢٠ كم، واستغرقت الرحلة ساعة، ما

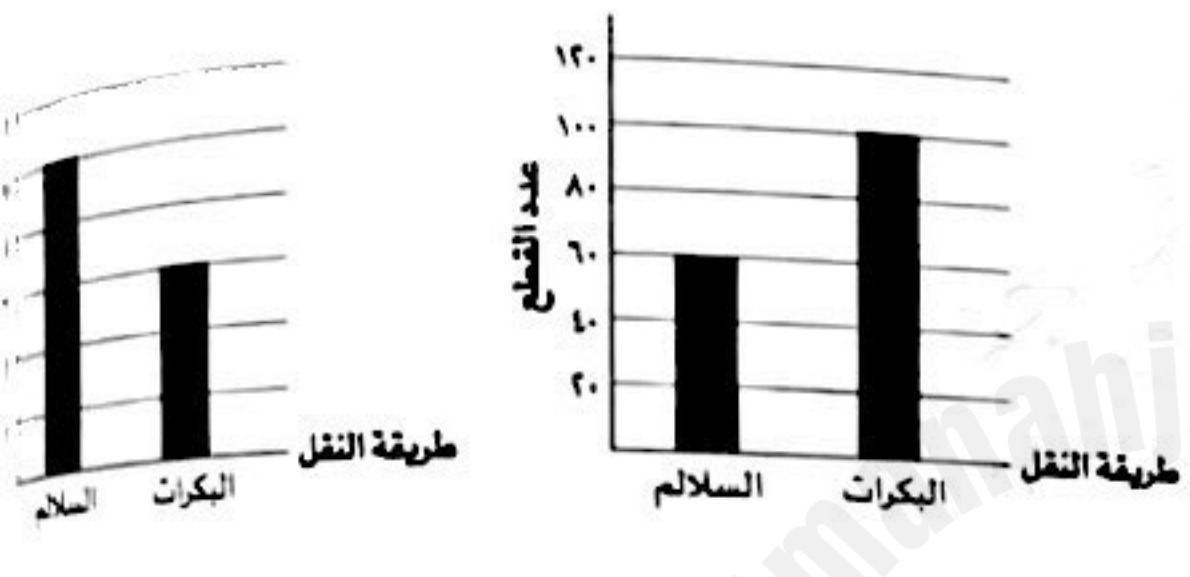
مقدار سرعة هذه السيارة بالكيلومتر في الساعة؟

- أ. ١٢٠
ب. ١٠٠
ج. ٨٠
د. ٦٠



- أ. الموز
ب. الماء النقي
ج. العنب
د. منظف الأفران

٥٩ توضح الرسوم البيانية أدناه قيام أحد عمال البناء بتجربة نقل قطع من الطوب إلى سطح منزل مكون من ٣ طوابق بطريقتين مختلفتين. بالمقارنة بين الطريقتين نستنتج أن استخدام البكرات يعد:



- أ. الأكثر في الزمن، وفي عدد القطع
ب. الأكثر في الزمن، والأقل في عدد القطع
ج. الأقل في الزمن، والأكثر في عدد القطع
د. الأقل في الزمن، وفي عدد القطع

٦٠ اكتشف العلماء وجود قوة تجاذب بين الأرض والقمر، أي الظواهر التالية تنتج عن هذا التجاذب؟

- أ. المد والجزر
ب. خسوف القمر
ج. كسوف الشمس
د. الفصول الأربعة



٦١ حيوانات لافقارية لها أجزاء تسمى لواص تشبه الأذرع ، منها حيوان قنديل البحر تسمى:

- أ. اللاسعات
ب. الإسفنجيات
ج. المفصليات
د. الرخويات

٦٢ يصنف ركوب الدراجة من الصفات الوراثية :

- أ. السائدة
ب. المتنحية
ج. المكتسبة
د. الغريزية

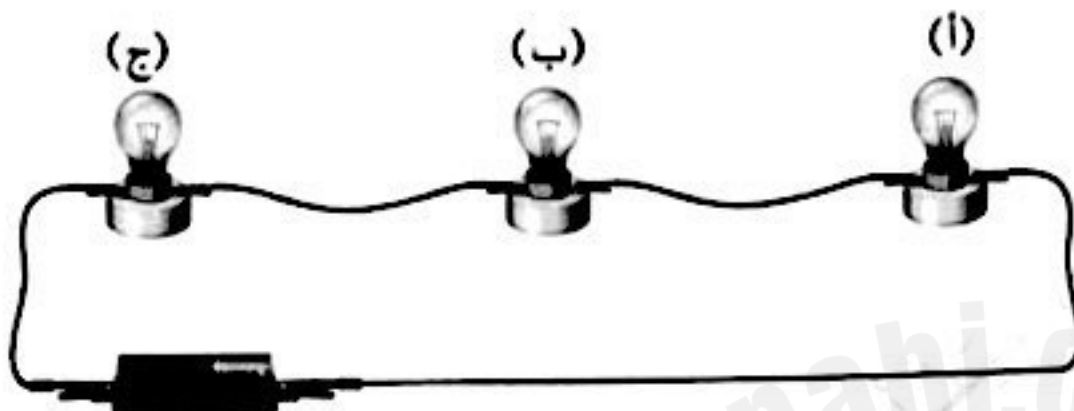
٥٢ أجرى مجموعة من العلماء أبحاثاً على الخيول لعدة أعوام، فلاحظوا تحسن صفة السرعة لديها، هذا مثال على :

- أ. الصفات المتحيزة
- ب. السمات السائدة
- ج. الانتخاب الطبيعي
- د. التكيف السلوكي

٥٣ القوة التي تنشأ بين جسمين، وتعيق حركتهما هي:

- أ. الاحتكاك
- ب. السرعة
- ج. التسارع
- د. الدفع

٥٤ حسب الشكل أدناه، أي مما يلي يمثل ما يحدث للمصباحين (ب) و (ج) عندما يتعطل المصباح (أ) ؟



- أ. يضيئ كلا المصباحين
- ب. ينطفئ كلا المصباحين
- ج. يضيء (ب) وينطفئ (ج)
- د. ينطفئ (ب) ويضيئ (ج)

٥٥ ذهب أحمد في رحلة على منطاد، وأثناء ارتفاعه في طبقات الغلاف الجوي لاحظ حدوث تغيرات للطقس، فما الغلاف الذي مر به ؟

- أ. الميزوسفير
- ب. الستراتوسفير
- ج. التروبوسفير
- د. الثيرموسفير

٥٦ يرسل الدماغ أوامره للتحرك والهروب في حال شعر الحيوان بتهديد عبر الجهاز:

- أ. العصبي
- ب. العضلي
- ج. التنفسي
- د. الهرموني

٥٧ تمتاز نباتات الصبار التي تعيش في بيئة حارة وجافة بأن لها سيقاناً سميكة ذات طبقة شمعية تمنع

- أ. فقدان الهواء
- ب. امتصاص الماء
- ج. فقدان الماء
- د. امتصاص الأكسجين

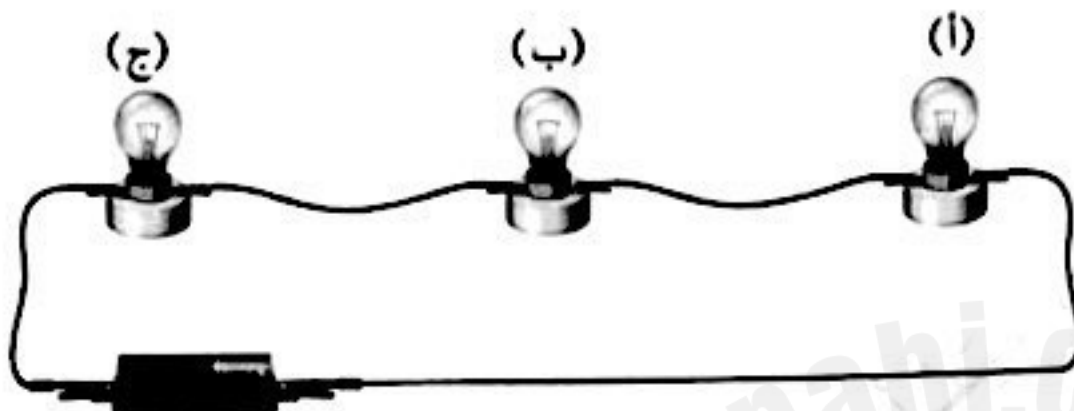
٥٢ أجرى مجموعة من العلماء أبحاثاً على الخيول لعدة أعوام، فلاحظوا تحسن صفة السرعة لديها، هذا مثال على :

- أ. الصفات المتحيزة
ب. السمات السائدة
ج. الانتخاب الطبيعي
د. التكيف السلوكي

٥٣ القوة التي تنشأ بين جسمين، وتعيق حركتهما هي:

- أ. الاحتكاك
ب. السرعة
ج. التسارع
د. الدفع

٥٤ حسب الشكل أدناه، أي مما يلي يمثل ما يحدث للمصباحين (ب) و (ج) عندما يتعطل المصباح (أ) ؟



- أ. يضيئ كلا المصباحين
ب. ينطفئ كلا المصباحين
ج. يضيء (ب) وينطفئ (ج)
د. ينطفئ (ب) ويضيئ (ج)

٥٥ ذهب أحمد في رحلة على منطاد، وأثناء ارتفاعه في طبقات الغلاف الجوي لاحظ حدوث تغيرات للطقس، فما الغلاف الذي مر به ؟

- أ. الميزوسفير
ب. الستراتوسفير
ج. التروبوسفير
د. الثيرموسفير

٥٦ يرسل الدماغ أوامره للتحرك والهروب في حال شعر الحيوان بتهديد عبر الجهاز:

- أ. العصبي
ب. العضلي
ج. التنفسي
د. الهرموني

٥٧ تمتاز نباتات الصبار التي تعيش في بيئة حارة وجافة بأن لها سيقاناً سميكة ذات طبقة شمعية تمنع

- أ. فقدان الهواء
ب. امتصاص الماء
ج. فقدان الماء
د. امتصاص الأكسجين

- ٤٦ الشكل التالي ١٠
- التنفس
 - الهضم

د. الإحساس

٤٧ أي العوامل الآتية يُعدُّ من العوامل غير الحيوية في النظام البيئي؟

- البكتيريا
- المفترسات
- الفطريات
- التربة

٤٨ حسب الجدول المجاور، أي الخيارات التالية يمكن تصنيفه من المحاليل؟

رقم المخلوط	صفاته
١ مخلوط	ينتج عنه مواد جديدة
٢ مخلوط	يتكون من مادتين لانهما في بعض
٣ مخلوط	ذاب أحدهما في الآخر
٤ مخلوط	يمكن تمييز المواد المكونة له

- مخلوط ١
- مخلوط ٢
- مخلوط ٣
- مخلوط ٤

٤٩ الآلة البسيطة التي تستخدم لفصل الأجسام وتقطيعها تسمى:

- الرافعة
- الوتر
- البرغي
- السطح المائل

٥٠ تدور الكواكب حول الشمس بسبب قوة الجذب وتزداد هذه القوة كلما:

- زادت كتلة الكوكب وابتعد عن الشمس
- نقصت كتلة الكوكب واقترب من الشمس
- زادت كتلة الكوكب واقترب من الشمس
- نقصت كتلة الكوكب وابتعد عن الشمس

٥١ أصغر المخلوقات الحية الدقيقة تنتمي إلى:

- البكتيريا
- الفطريات
- الطلائعيات
- النباتات

٤١ يريد خالد تصغير صورة أبعادها ٧ سم و ٤ سم. فإذا قام بتصغيرها ليصبح عرضها ٢ سم، فما طول الصورة المصغرة بالستيمتر؟

- أ. ٢,٥
ب. ٣
ج. ٣,٥
د. ٤

٤٢ قاعدة الدالة المثلثة في الجدول المجاور هي:

المخرجة (ب)	المدخلة (س)
١٨	١١
٢٢	١٥
٣٦	٢٩

- أ. س + ٦
ب. س - ٨
ج. س - ٩
د. س + ٧

٤٣ الزاوية بين عقارب الساعات والدقائق عند الساعة الثالثة إلا خمس دقائق هي زاوية:

- أ. مستقيمة
ب. منفرجة
ج. قائمة
د. حادة

٤٤ مسبح دائري نصف قطره ٧ متر، كم متراً يبلغ محيطه؟

- أ. ٣٠٧,٧٢
ب. ١٥٣,٨٦
ج. ٤٣,٩٦
د. ٢١,٩٨

٤٥ مطعم يقدم نوعين من الأرز وأربعة أنواع من اللحم، ما عدد النواتج الممكنة لاختيار وجبة تتكون من أرز ولحم؟

- أ. ٨
ب. ٦
ج. ٤
د. ٢

انتهى القسم
ويمكنك فيما تبقى من الوقت مراجعة إجابتك فيه فقط.

٣٦ ما قيمة العبارة $2^2(3+9) - 2$ ؟

- أ. ٢
ب. ٤
ج. ١٣
د. ١٧

٣٧ عبدالله مهاجم متميز، يسجل الأهداف في مرعى الفرق الأخرى. فإذا كان عدد الأهداف مقارنة بعدد المباريات وفق القاعدة $ص = س = ٢ - ١$ ، فإن مجموع الأهداف في المباريات الثلاث هو:

المباراة (س)	١	٢	٣
عدد الأهداف (ص)			

- أ. ١
ب. ٣
ج. ٥
د. ٩

٣٨ أي دائرة مما يلي رُسم قطرها بشكل صحيح؟



٣٩ لدى محمد مزرعة مستطيلة الشكل طولها ٢٦٠ متراً وعرضها ٢٥ متراً يريد زراعتها بشتلات الطماطم . بحيث يضع ش واحدة في كل متر مربع . فكم عدد الشتلات التي يمكن زراعتها ؟

- أ. ٦٦٥٠
ب. ٦٦٠٠
ج. ٦٥٥٠
د. ٦٥٠٠

٤٠ وجد في إحدى المدارس أن ١٣٪ من طلابها يعانون من قصر النظر. احتمال الطلاب الذين لا يعانون

من قصر النظر هو:

- أ. ٩٦٪
ب. ٨٧٪
ج. ٧٨٪
د. ٦٩٪

٣١ أي الأعداد التالية تكون فيه القيمة المتربية للرقم ٣ تساوي ٣٠٠٠٠ ؟

- أ. ١٣٢٠٠٠
ب. ١٣٢١٠٠٠
ج. ١٣٣٠٠٠
د. ٣١٢٠٠٠٠

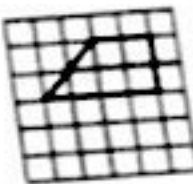
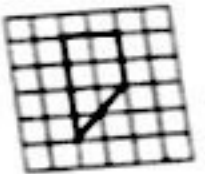
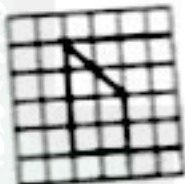
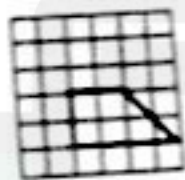
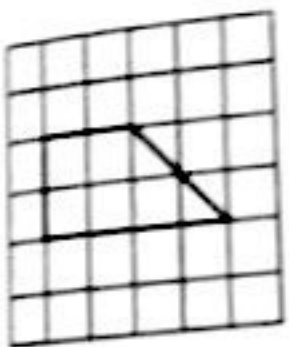
٣٢ مستعملًا خصائص الجمع لإيجاد الناتج. فإن أفضل طريقة لجمع $٣٠٠ + ٣٢٤ + ٧٠٠$ هي :

- أ. $٣٠٠ + (٣٢٤ + ٧٠٠)$
ب. $(٣٠٠ + ٣٢٤) + ٧٠٠$
ج. $٣٢٤ + (٣٠٠ + ٧٠٠)$
د. $(٣٢٤ + ٣٠٠) + ٧٠٠$

٣٣ العبارة الجبرية التي تكافئ $٢(٣ص - ٦ص + ٤)$ هي :

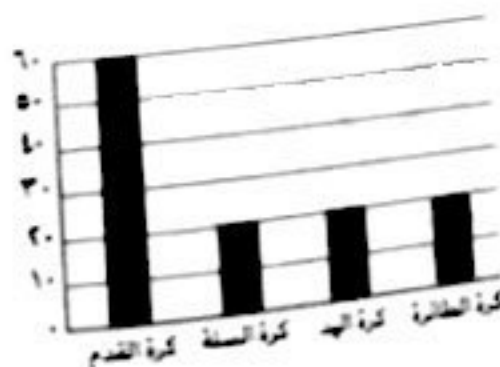
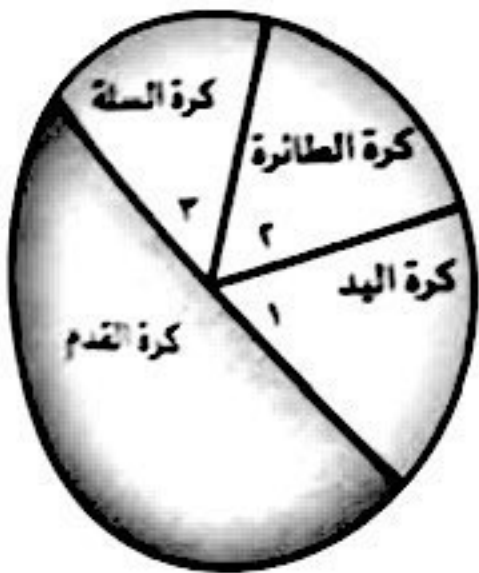
- أ. $٢ص + ٦ص + ٨ص$
ب. $٢ص - ٦ص + ٨ص$
ج. $٢ص + ٦ص - ٨ص$
د. $٢ص - ٦ص - ٨ص$

٣٤ الأشكال التالية تمثل دوراناً للشكل :

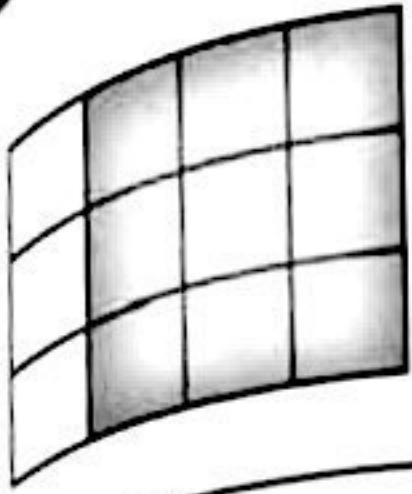


كل أدناه قطاع دائري يبين توزيع ١٢٠ طالباً يمارسون الرياضة.

١٥ = قياس ٢٥ = قياس ٣٥. أي من الأعمدة البيانية التالية يمثل هذا القطاع؟



٢١ أي كسر مما يلي يمثل الجزء المظلل في أبسط صورة ؟



$$\frac{3}{4}$$

ب.

$$\frac{9}{16}$$

د.

$$\frac{1}{4}$$

أ.

$$\frac{9}{16}$$

ج.

٢٢ تقوم سعاد ببرنامج صحي للمشي خلال ١٠٠ يوم، وفي نهاية البرنامج جمعت مسافة المشي فكانت ٢١٢,٥٢ كلم.

إن معدل المسافة التي قطعتها سعاد في اليوم الواحد (بالكيلومتر) يساوي:

$$٢,١٢٥٢$$

ب.

$$٠,٢١٢٥٢$$

أ.

$$٢١٢٥٢$$

د.

$$٢١,٢٥٢$$

ج.

٢٣ العدد الذي إذا ضرب في ٣ ثم أضيف إلى ناتج الضرب ٩، يكون الناتج الأخير ٤٥ هو :

$$١١$$

ب.

$$١٠$$

أ.

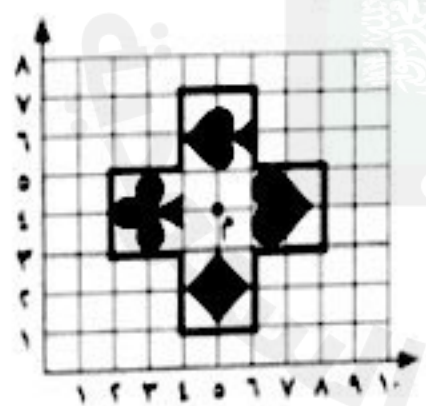
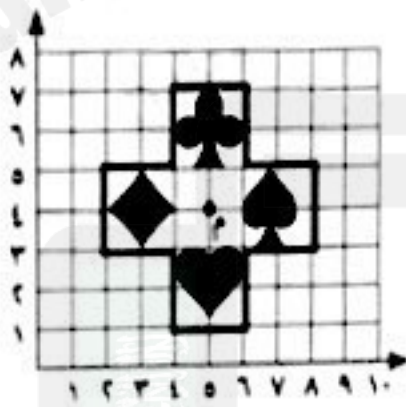
$$١٣$$

د.

$$١٢$$

ج.

٢٤ أي مما يلي يمثل صورة الشكل أدناه بدوران ٩٠° مع عقارب الساعة حول النقطة (م) ؟



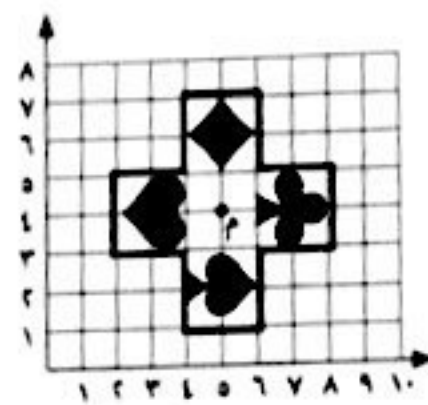
ب.



أ.

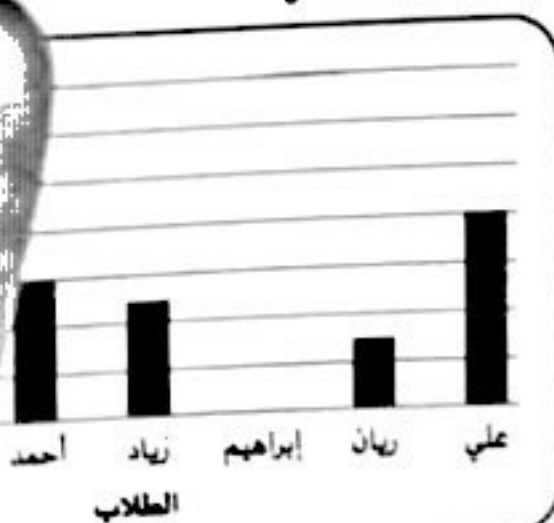


د.



ج.

٢٥ أوجد الوسيط لعدد الكتب التي يمتلكها الطلاب، كما هي موضحة بالتمثيل التالي:



$$٣$$

أ.

$$٤$$

ب.

$$٦$$

ج.

$$٧$$

د.

٢٦ توفر أمل ٨ ريالاً أسبوعياً ، وتوفر هند ١٠ ريالاً أسبوعياً فإذا كانت البنتان تدونان كامل المبلغ الموجود في حصالتيهما أسبوعياً فما أول عدد مشترك تم تدوينه على الحصالتين؟

ب. ٣٢

أ. ٢٤

د. ٨٠

ج. ٤٠

٢٧ ما العدد المناسب للفرغ في النمط التالي:

٢، ٣، ٥، ٩، ١٧،، ٦٥

ب. ٣٣

أ. ٢٣

د. ٥٣

ج. ٤٣

٢٨ ما نوع المثلث الذي قياس زواياه 35° ، 85° ، 60° ؟

ب. متطابق الزوايا.

أ. قائم الزاوية.

د. منفرج الزاوية.

ج. حاد الزوايا.

٢٩ لدى أمل عدد من علب العصير الصغيرة سعة كل منها ٢٥٠ مليلتراً، فكم علبة تحتاج منها لملء وعاء سعته ٣ لتر؟

ب. ٨

أ. ٤

د. ١٦

ج. ١٢

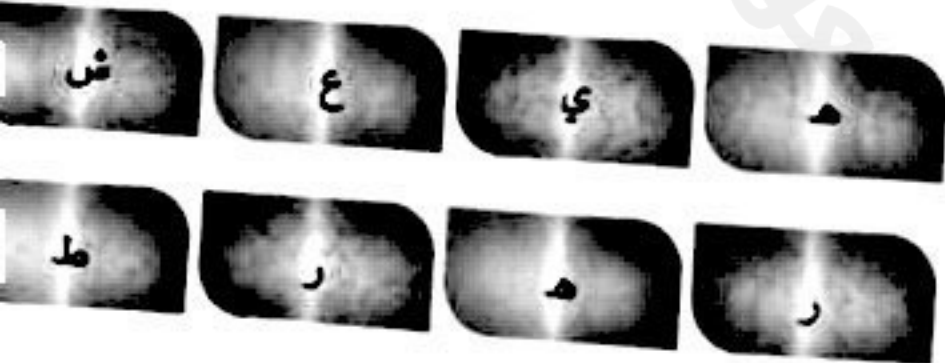
٣٠ إذا كانت لدينا البطاقات التالية فما احتمال سحب حرف (ش) عشوائياً ؟

أ. ضعيف

ب. مؤكد

ج. مستحيل

د. قوي



٣١ أي الأعداد التالية تكون فيه القيمة المتربية للرقم ٣ تساوي ٣٠٠٠٠ ؟

- أ. ١٣٢٠٠٠
ب. ١٣٢١٠٠٠
ج. ١٣٣٠٠٠
د. ٣١٢٠٠٠٠

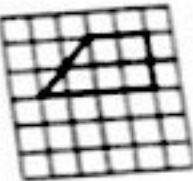
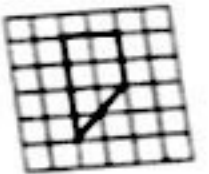
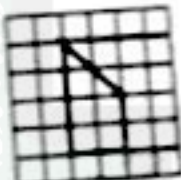
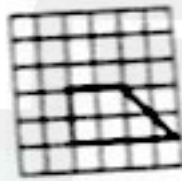
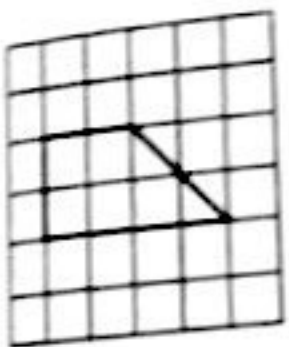
٣٢ مستعملًا خصائص الجمع لإيجاد الناتج. فإن أفضل طريقة لجمع $٣٠٠ + ٣٢٤ + ٧٠٠$ هي :

- أ. $٣٠٠ + (٣٢٤ + ٧٠٠)$
ب. $(٣٠٠ + ٣٢٤) + ٧٠٠$
ج. $٣٢٤ + (٣٠٠ + ٧٠٠)$
د. $(٣٢٤ + ٣٠٠) + ٧٠٠$

٣٣ العبارة الجبرية التي تكافئ $٢(٣س - ٦ص) + ٢$ هي :

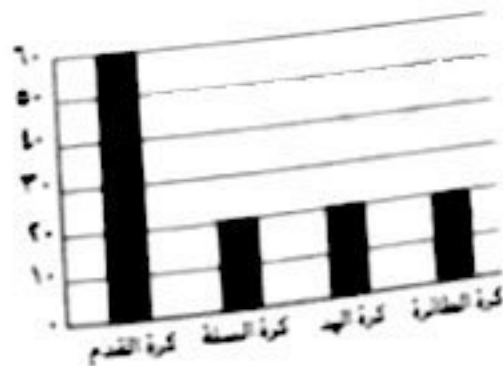
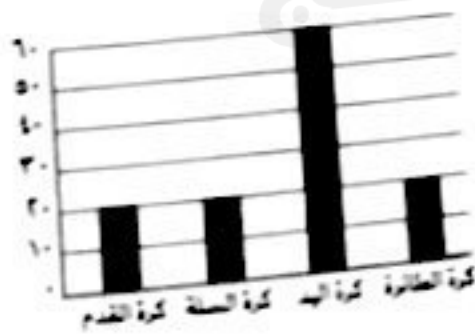
- أ. $٢س + ٦ص + ٢$
ب. $٢س - ٦ص + ٢$
ج. $٢س + ٦ص - ٢$
د. $٢س - ٦ص - ٢$

٣٤ الأشكال التالية تمثل دوراناً للشكل :



كل أدناه قطاع دائري يبين توزيع ١٢٠ طالباً يمارسون الرياضة.

١٥ = قياس ٢٥ = قياس ٣٥. أي من الأعمدة البيانية التالية يمثل هذا القطاع؟





داء البخل

يقول المنفلوطي واصفًا البخيل : البخل إحدى المَلَكَاتِ النفسية ، والمَلَكَة صفة راسخة في النفس تصدر عنها آثارها عفواً من دون روية ولا اختيار، فكما لا يسأل المسرف عن سبب إسرافه ، والفاضب عن غايته من غضبه ، والحاسد عن غرضه من حسده ، كذلك لا يُسأل البخيل عما يستفيدة من بخله وحرصه ، فكثيراً ما تعرض لأرباب هذه المَلَكَاتِ عوارض تنزع بهم إلى الرغبة عن التخلي عنها حيناً فلا يجدون إلى ذلك سبيلاً ؛ لمكان تلك الملكات من نفوسهم ، ونزولها منها منزلة لا تزعجها الرغبات ، ولا تزعزعها الإرادات ، وربما عرض للبخيل ما يدفعه إلى بذل شيء من ماله ، فإذا وضع يده في كيسه وحاول القبض على شيء مما فيه أحس كأن تياراً كهربائياً قد سرى من نفسه إلى يده ، فتشنجت أعصابها ، وأعبت أناملها على الالتواء والانشاء ، فأخرجها صفراً كما أدخلها ، وبوده ألا يفعل .
ويحكى أن شحيحاً تحركت في قلبه يوماً الشفقة على ابنته الجائعة العارية ، فأراد نفسه على أن يبذل لها شيئاً من ماله ، فتأبّت عليه ، فأذن لوكيله أن يختلس لها من ماله ما يسد حاجتها من حيث لا يعلمه بذلك ، ولا يدعه ينتبه لشيء منه .

١٥ وانت الآن تقرأ النص السابق، فإنه يُعدُّ في مرحلة :

ب. المسودة الأولية

أ. التخطيط للكتابة

د. الشكل النهائي

ج. المراجعة والتدقيق

السلامة المرورية والوقاية من حوادث الطرق من الأولويات الأساسية في مجتمعاتنا الحديثة؛ لما يترتب على الحوادث من خسائر في الأرواح والممتلكات. فالالتزام بقواعد السير ومجموعة الإرشادات التي تهدف إلى تنظيم حركة المرور وضمان سلامة جميع مستخدمي الطرق أحد العوامل الرئيسية لتحقيق السلامة المرورية.



الالتزام واحترام إشارات المرور الضوئية والتوقف عند الإشارة الحمراء من الأساسيات التي يجب على السائق التقيد بها. كما يجب عليه الالتزام بالسرعة المحددة لكل منطقة، فالسرعة الزائدة أحد الأسباب الرئيسية للحوادث المرورية. وتجاوز السرعة المحددة يعرض السائقين والمشاة لخطر كبير، حيث يقلل من قدرة السائق على التحكم في المركبة ويزيد من شدة الحوادث في حال وقوعها.

تجنب استخدام الهاتف المحمول أثناء القيادة من الأمور المهمة. فالانشغال بالهاتف أو أي جهاز آخر يؤدي إلى تشتيت انتباه السائق، فتزيد احتمالية وقوع الحوادث. كذلك، يجب الحرص على استخدام حزام الأمان لجميع الركاب، سواء أكانوا في المقاعد الأمامية أو الخلفية، حيث يعد وسيلة فعالة لتقليل الإصابات في حال وقوع حادث.

القيادة تحت تأثير الكحول أو المخدرات تعد من أخطر السلوكيات التي يرتكبها السائق، فتأثيرها كبير على التركيز والاستجابة السريعة للمواقف الطارئة. لذلك، يجب تجنب القيادة في حالة عدم القدرة على التركيز الكامل.

أخيراً، تعتبر صيانة المركبة الدورية أمراً لا يمكن تجاهله لضمان سلامة القيادة. والتأكد من صلاحية المكابح، الإطارات، والأضواء بشكل دوري يساهم في تقليل وقوع الحوادث بسبب الأعطال الفنية.

باتباع هذه الإرشادات والتقيد بقواعد السير، يمكننا جميعاً المساهمة في تحسين السلامة المرورية والوقاية من حوادث الطرق، مما يساهم في حماية الأرواح والممتلكات وجعل الطرق أكثر أماناً للجميع.

١١ أي الجمل التالية تعبر عن معنى التعظيم والإجلال؟

- أ. أجل الطالب معلمه
ب. أجل المعلم الدرس
ج. لكل أجل كتاب
د. أجل، هذا هو يوم الأحد

١٢ "ذاع الخبر بين الناس ثم خفت، ثم عاد وانتشر"

اشتملت الجملة السابقة على كلمة و مرادفها، هما:

- أ. ذاع - خفت
ب. خفت - عاد
ج. ذاع - انتشر
د. عاد - انتشر

العرضة السعودية



كانت العرضة في الماضي رقصة الحرب، حيث استخدمت طبول الحرب، والمبارزة بالسيوف، كتمرين فردي للقتال، ومشاركة الخيل وحاملي البنادق. أما الآن فهي للتعبير عن السلام، والفرح، والحب.

وقد اندرجت في عام ٢٠١٥ من ضمن قائمة التراث الثقافي العالمي غير المادي؛ لأنها فن يجمع بين الشعر، والإيقاع، واللحن الموسيقي، والأزياء.

يتولى إعلان بداية العرضة شخص ذو صوت جهوري يسمى نداؤه (الحورية) وكان لإعلان الحرب. فيستجيب العارضون لهذا النداء، ويجتمعون في صفين متقابلين، وهم يتمايلون يمنة ويسرة، ينشدون البيت الأول من القصيدة التي تبدأ بحمد الله. ثم تفرع طبول التخمير الكبيرة، مع طبول التثليث الصغيرة، وتبدأ رقصة العرضة الجماعية. يستعرضون بالسيف فيضعونه على الكتف، ثم يرفعونه للأعلى، وينزلونه للأسفل. أما عند المفاخرة بالوطن والملك، فيرفعونه باستمرار.

١٣ حسب النص، رفع العارضين للسيوف يدل على:

- أ. إتقان فن العرضة
ب. الاستعداد للحرب
ج. النداء للعرضة
د. الاعتزاز بالوطن

١٤ جاء في النص مايلي: (وقد اندرجت في عام ٢٠١٥ من ضمن قائمة التراث الثقافي العالمي غير المادي؛ لأنها فن...).
الضمير الهاء في كلمة (لأنها) يعود إلى:

- أ. العرضة
ب. رقصة
ج. مشاركة
د. قائمة

زراعة القهوة



تتكون زراعة القهوة من عمليتين: الزراعة، وحصاد حبوب القهوة. وشجرة القهوة من الأشجار الاستوائية، وتزرع في أكثر من سبعين دولة حول العالم، وأغلب الدول المنتجة لمحصول القهوة من الدول النامية، وتعد زراعة القهوة مصدراً لدخل الملايين من الناس.

تصنف أشجار أو شجيرات القهوة من النوع دائم الخضرة، وتنمو أشجار القهوة حتى ارتفاع أربعة أمتار ونصف، والموطن الأصلي لها دولتا اليمن وإثيوبيا، لكنها تزرع الآن في العديد من الدول حول العالم. تحتاج أشجار القهوة إلى طقس دافئ ورطب، وتربة جافة، وهي تتعرض كثيراً للأمراض وهجوم الحشرات؛ لذلك فهي تحتاج لعناية فائقة.

حبوب القهوة هي نواة فاكهة القهوة، التي يطلق عليها كرز القهوة. تقطف فاكهة كرز القهوة عندما تنضج ثم تستخلص منها حبوب القهوة، وبعد ذلك تحمص حبوب القهوة بدرجات متفاوتة للحصول على نكهات مختلفة للقهوة. إن إنتاج القهوة عملية تتطلب جهداً كبيراً، ومع أن القهوة محصول غالي الثمن، وتعد مصدراً لدخل الملايين من الناس، إلا أنه قد يصعب على بعض المزارعين الحصول على فائدة مادية كبيرة مقابل زراعتها. إن زراعة القهوة وصناعتها عملية معقدة مليئة بالتحديات، ومردودها مجزٍ من الناحية الاقتصادية بالنسبة للدول، ولمزارعي القهوة دور هام في الاقتصاد العالمي، وهم بحاجة إلى دعم أكبر ليتمكنوا من الاستمرار بمذاً بأحد أشهر المشروبات وأكثرها إقبالاً حول العالم.

٦ حسب النص، معنى حصاد حبوب القهوة:

- أ. قطفها
- ب. تدميرها
- ج. زراعتها
- د. أكلها

٧ حسب النص، "مردودها مجزٍ من الناحية الاقتصادية بالنسبة للدول" معنى كلمة "المجزى":

- أ. الضئيل
- ب. الكافي
- ج. الضعيف
- د. القليل

٨ تزرع فاكهة القهوة في أكثر من سبعين دولة حول العالم... هذه العبارة:

- أ. حقيقة
- ب. رأي الكاتب
- ج. وجهة نظر
- د. افتراض

٩ يرى الكاتب أن زراعة القهوة عملية معقدة مليئة بالتحديات، لأنها:

- أ. مصدر دخل للمزارعين في الدول النامية
- ب. تزرع في عدد قليل من الدول حول العالم
- ج. مصدر دخل مهم جداً للاقتصاد العالمي
- د. نبتة معرضة لهجوم الحشرات والأمراض

١٠ لتقليل التحديات المرتبطة بزراعة القهوة، ينصح الكاتب بـ:

- أ. زراعة القهوة في أوروبا
- ب. تقليل شرب القهوة
- ج. دعم مزارعي القهوة
- د. زيادة شرب القهوة

داء البخل



يقول المنفلوطي واصفًا البخل :
البخل إحدى المَلَكَّات النفسية ، والمَلَكَّة صفة راسخة في النفس تصدر عنها أثارها عفوًا
من دون روية ولا اختيار، فكما لا يسأل المسرف عن سبب إسرافه ، والغاضب عن غايته من
غضبه ، والحاسد عن غرضه من حسده ، كذلك لا يُسأل البخل عما يستفيدة من بخله وحرصه ، فكثيرًا ما تعريض
لأرباب هذه المَلَكَّات عوارض تنزع بهم إلى الرغبة عن التخلي عنها حينًا فلا يجدون إلى ذلك سبيلًا ؛ لمكان تلك الملكات من
نفوسهم ، ونزولها منها منزلة لا تزعجها الرغبات ، ولا تززعها الإرادات ، وربما عرض للبخل ما يدفعه إلى بذل شيء من
ماله ، فإذا وضع يده في كيسه وحاول القبض على شيء مما فيه أحس كأن تيارًا كهربائيًا قد سرى من نفسه إلى يده
فتشجعت أعصابها ، وأعيت أناملها على الالتواء والانتشاء ، فأخرجها صفرًا كما أدخلها ، وبوده ألا يفعل.
ويحكى أن شحيحًا تحركت في قلبه يومًا الشفقة على ابنته الجائعة العارية ، فأراد أن يبذل لها شيئًا من ماله ، فتأبى
عليه ، فأذن لوكيله أن يختلس لها من ماله ما يسد حاجتها من حيث لا يعلمه بذلك ، ولا يدعه ينتبه لشيء منه .

١ (وربما عَرَضَ للبخل ما يدفعه إلى بذل شيء من ماله)

أي الخيارات الآتية جاءت فيها كلمة (عَرَضَ) بنفس معناها في الجملة السابقة ؟

- أ. عرض الصديق على صديقه المساعدة . ب. من أعراض كورونا عرض السعال
ج. التجارة عرض وطلب . د. تأخر صديقي لأمر عرض له

٢ لو حذفنا القصة من آخر النص فلن يتأثر النص ، وهذا الفعل يُعدُّ :

- أ. تشويهًا . ب. اختصارًا
ج. ملحوظة . د. توضيحًا

٣ (أذن لوكيله أن يختلس لها من ماله ما يسد حاجتها من حيث لا يعلمه بذلك ...)

السؤال المناسب للإجابة السابقة هو :

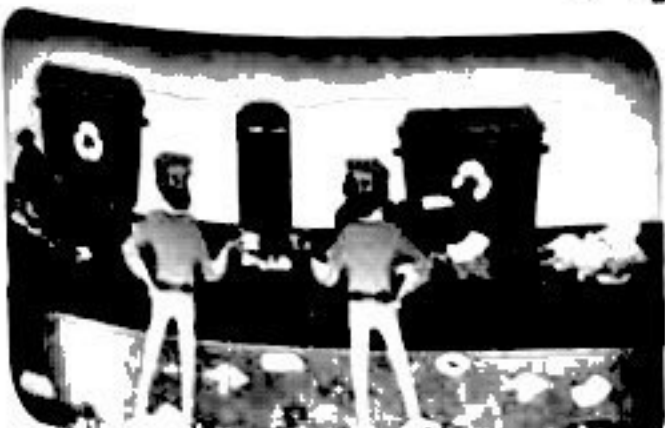
- أ. علل : فعل البخل تجاه ابنته . ب. ماذا فعل البخل ليعطي ابنته مالا ؟
ج. كيف تصرف الوكيل مع ابنة البخل ؟ . د. بين موقف البخل تجاه بخله .

٤ (اشرف الرجل في ماله) ، ضد كلمة (اشرف) :

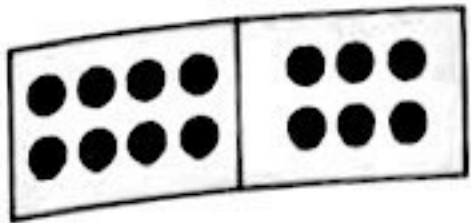
- أ. اعتدل . ب. أفرط
ج. بالغ . د. تعادى

٥ حسب الصورة أدناه ، لكي لا يحصل مثل هذا التكدر للنفايات ! فإن الحل الأساسي هو :

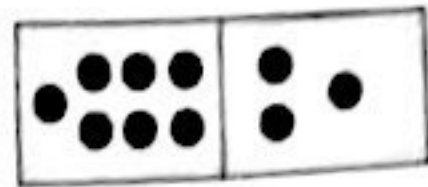
- أ. منع الناس من إخراج النفايات
ب. تحذير الناس من أخطار التلوث
ج. رمي النفايات على رصيف المنزل
د. وضع النفايات في الصحراء القاحلة



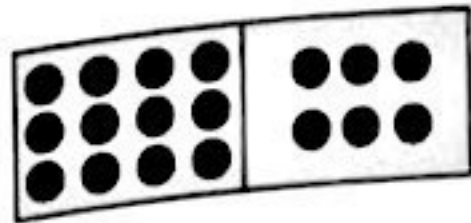
٢١ أي النماذج التالية تمثل النسبة ٣:٤؟



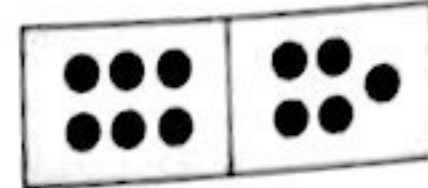
ب.



أ.



د.



ج.

٢٢ قاعدة الدالة الممثلة في الجدول المجاور هي:

س	١	٢	٣
....	٤	٧	١٠

ب. $٣س + ١$

د. $٣س + ٤$

أ. $٣س$

ج. $٤س$

٢٣ ٣٦٠° هو مجموع زوايا:

أ. الشكل الرباعي

ج. الشكل الخماسي

ب. المخروط

د. المثلث

٢٤

قرر صالح المشي حول أرض دائرية الشكل. إذا كان طول قطرها يساوي ٩٠ مترًا؛ فكم المسافة التي سوف يقطعها صالح بالترد إذا مشى حول الأرض ٣ مرات؟

أ. ٨٤٢,٩

ب. ٨٤٤,٦

ج. ٨٤٥,٤

د. ٨٤٧,٨

٢٥

في الشكل أدناه، بطاقات مرسوم عليها أشكال هندسية ملونة. إذا تم سحب بطاقة دون النظر فيها، فما احتمال أن يكون عليها شكلًا مثلثًا؟



أ. $\frac{1}{8}$

ب. $\frac{2}{8}$

ج. $\frac{3}{8}$

د. $\frac{4}{8}$