

## ملخص ومراجعة لغتي الشامل



### تم تحميل هذا الملف من موقع المناهج السعودية

موقع المناهج ← المناهج السعودية ← الصف الرابع ← لغة عربية ← الفصل الثالث ← ملفات متنوعة ← الملف

تاريخ إضافة الملف على موقع المناهج: 2025-06-02 16:22:12

ملفات اكتب للمعلم اكتب للطالب ا اختبارات الكترونية ا اختبارات ا حلول ا عروض بوربوينت ا أوراق عمل  
منهج انجليزي ا ملخصات وتقارير ا مذكرات وبنوك ا الامتحان النهائي ا للمدرس

المزيد من مادة  
لغة عربية:

### التواصل الاجتماعي بحسب الصف الرابع



صفحة المناهج  
السعودية على  
فيسبوك

الرياضيات

اللغة الانجليزية

اللغة العربية

التربية الاسلامية

المواد على تلغرام

### المزيد من الملفات بحسب الصف الرابع والمادة لغة عربية في الفصل الثالث

نسخة مراجعة لغتي شاملة

1

اختبارات لغتي نهائي الفصل الثالث 1446هـ محلولة

2

نموذج اختبار لغتي نهائي 1446هـ

3

اختبارات لغتي محلولة منتصف الفصل

4

أوراق عمل وحدة آداب وواجبات

5

# ملخص لغتي

## الصف الرابع الابتدائي

الفصل الدراسي الثالث

2025

2024



موقع المناهج السعودية



# بسم الله الرحمن الرحيم

ملخص قواعد مادة لغتي الجميلة

الفصل الدراسي الثالث

الصف الرابع الابتدائي  
(الوحدة الثالثة والرابعة)

معلمة المادة: نورة مساعد المرواني.

الابتدائية الثانية بمحافظة أمّ لوج

بالطبع ستتعب..



لو كان النجاح سهلاً لوصل

إليه الجميع!

# ملخص لمادة لغتي الجميلة للصف الرابع

المكون: الأسلوب اللغوي

## ١- أسلوب الاستفهام:

هو سؤال يحتاج إلى جواب ، فنحن نستفهم عندما تجهل أمراً وحين نعلم أمر وترغب في تشويق غيرنا لمعرفة .

يتكون أسلوب الاستفهام من :

أداة الاستفهام + جملة + علامة الاستفهام  
 مثال : مَنْ يشرح الدرس ؟



## أدوات الاستفهام ( مفاتيح المعرفة ) :

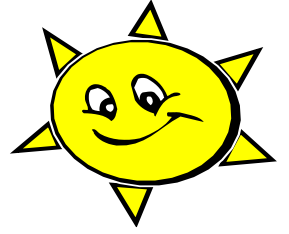
أدوات نسأل بها عن أشياء لم نكن نعرفها .

مَنْ - ماذا - لماذا - كم - متى - أين - ما - كيف

|                           |   |                            |   |       |
|---------------------------|---|----------------------------|---|-------|
| مَنْ يعالج المرضى ؟       | ← | نسأل بها عن الفاعل العاقل  | ← | من    |
| مَاذَا يَقْرَأُ خَالِد ؟  | ← | نسأل بها عن غير العاقل     | ← | ماذا  |
| لماذا يذاكر محمد دروسه ؟  | ← | نسأل بها عن السبب والتعليل | ← | لماذا |
| كم عدد أيام الأسبوع ؟     | ← | نسأل بها عن العدد          | ← | كم    |
| متى يذهب حسام إلى المدرسة | ← | نسأل بها عن الزمان         | ← | متى   |
| أين تقع مدينة أملج ؟      | ← | نسأل بها عن المكان         | ← | أين   |
| ما لون الموز ؟            | ← | نسأل بها عن غير العاقل     | ← | ما    |
| كيف حالك ؟                | ← | نسأل بها عن الحال والطريقة | ← | كيف   |
| كيف تنظم فاطمة وقتها ؟    | ← |                            |   |       |



## المكون: الظاهرة الإملائية



### المهارة: ١- دخول اللام المكسورة (ـِ) على الكلمات المبدوءة بـ (ال)

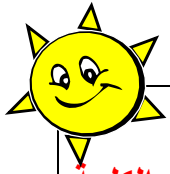
\*دخول اللام المكسورة على الكلمات المبدوءة بـ (ال) وليس أولها حرف (اللام):

| كلمات أولها (ال) | ـِ + ال<br>دخول اللام<br>المكسورة عليها | الكلمة بعد دخول اللام<br>المكسورة عليها | التغير الذي حدث في الكلمة |
|------------------|---|---|---------------------------|
| الْقِرَاءَةُ     | ـِ + الْقِرَاءَةُ                       | الْقِرَاءَةُ                            | حذفت الهمزة فقط من (ال)   |
| الْبَحْرُ        | ـِ + الْبَحْرُ                          | الْبَحْرُ                               | حذفت الهمزة فقط من (ال)   |
| النَّاسُ         | ـِ + النَّاسُ                           | النَّاسُ                                | حذفت الهمزة فقط من (ال)   |
| الضَّيْفُ        | ـِ + الضَّيْفُ                          | الضَّيْفُ                               | حذفت الهمزة فقط من (ال)   |

إذا دخلت اللام المكسورة على الأسماء المبدوءة بـ (ال) وليس أولها (حرف اللام) تحذف الهمزة فقط من (ال)



### \*دخول اللام المكسورة على الكلمات المبدوءة بـ (ال) وكان أولها حرف (اللام):

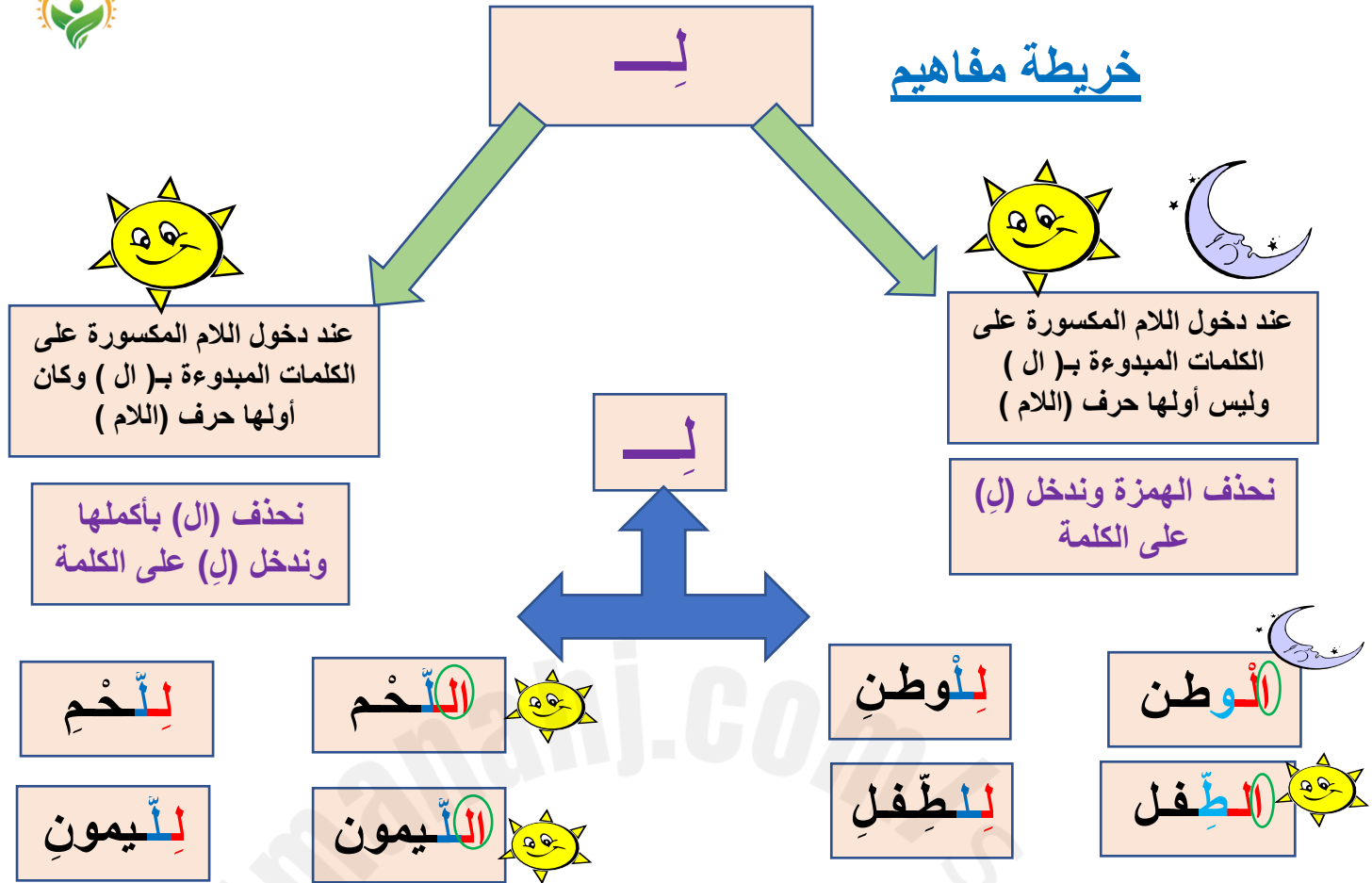


| كلمات أولها (ال) | ـِ + ال<br>دخول اللام<br>المكسورة عليها | الكلمة بعد دخول اللام<br>المكسورة عليها | التغير الذي حدث في الكلمة |
|------------------|---|---|---------------------------|
| الْتَّعَبُ       | ـِ + الْتَّعَبُ                         | الْتَّعَبُ                              | حذفت (ال) بأكملها         |
| الْتَّوْزُ       | ـِ + الْتَّوْزُ                         | الْتَّوْزُ                              | حذفت (ال) بأكملها         |
| الْتَّغَةُ       | ـِ + الْتَّغَةُ                         | الْتَّغَةُ                              | حذفت (ال) بأكملها         |

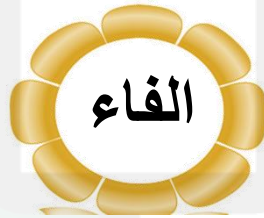
إذا دخلت اللام المكسورة على الأسماء المبدوءة بـ (ال) وكان أولها (حرف اللام) تحذف (ال) بأكملها .



## خريطة مفاهيم



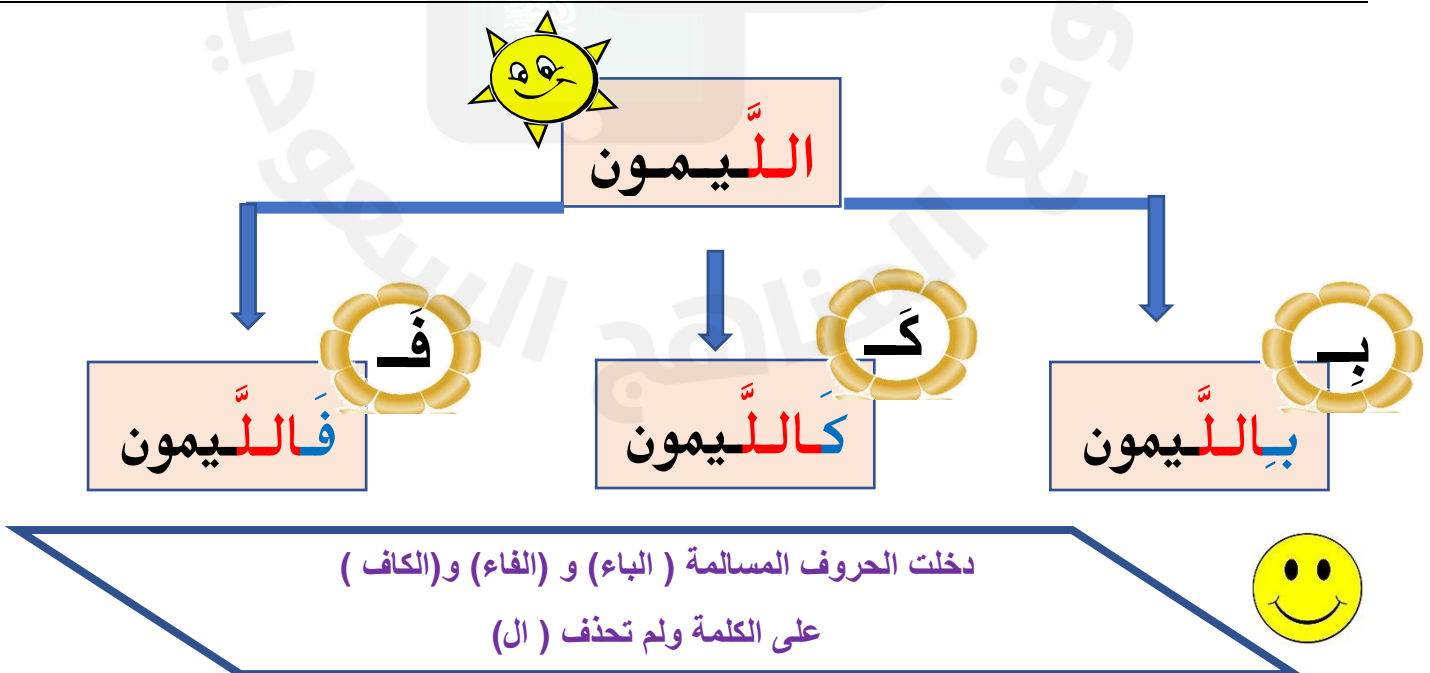
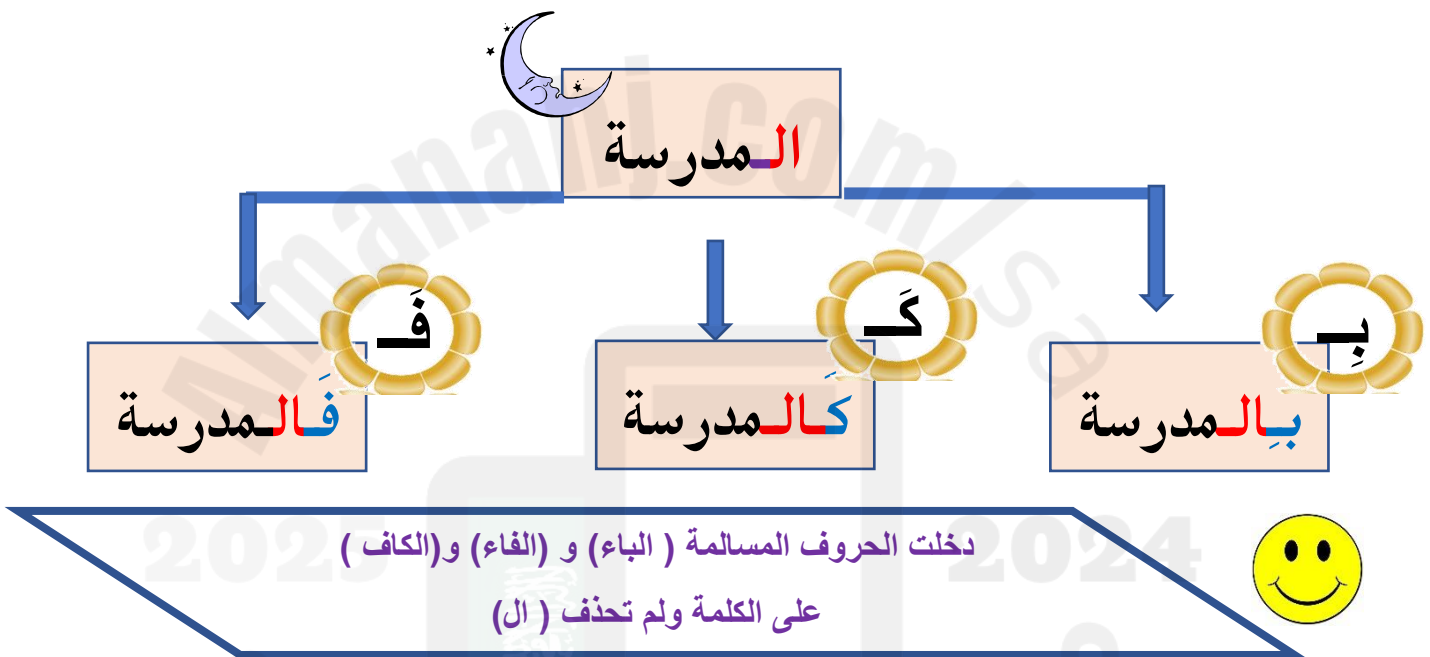
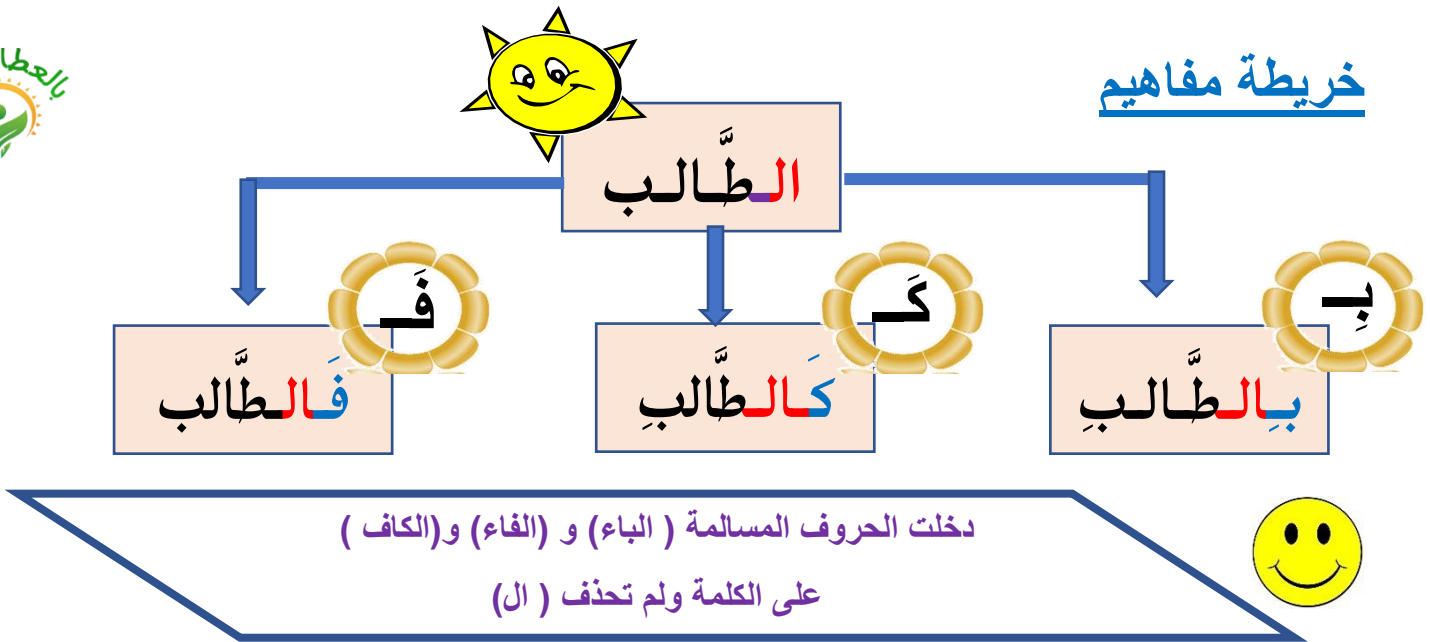
## المهارة: ٢- دخول (الباء) و (الفاء) و (الكاف) على الكلمات المبدوءة بـ (ال)



| كلمات أولها (ال) | الكلمة بعد دخول الحرف | كتابتها           | التغيير الذي حدث في الكلمة |
|------------------|-----------------------|-------------------|----------------------------|
| الْمُتَّهَرُونَ  | فَ + الْمُتَّهَرُونَ  | فَالْمُتَّهَرُونَ | بقاء الكلمة كما هي دون حذف |
| الْقَلَمُ        | بَ + الْقَلَمُ        | بِالْقَلَمِ       | بقاء الكلمة كما هي دون حذف |
| الشَّمْسُ        | كَ + الشَّمْسُ        | كَالشَّمْسِ       | بقاء الكلمة كما هي دون حذف |

إذا دخلت (الباء) و (الفاء) و (الكاف) على الأسماء المبدوءة بـ (ال) فإنه لا يحذف منه شيء سواء كانت اللام شمسية أو قمرية .

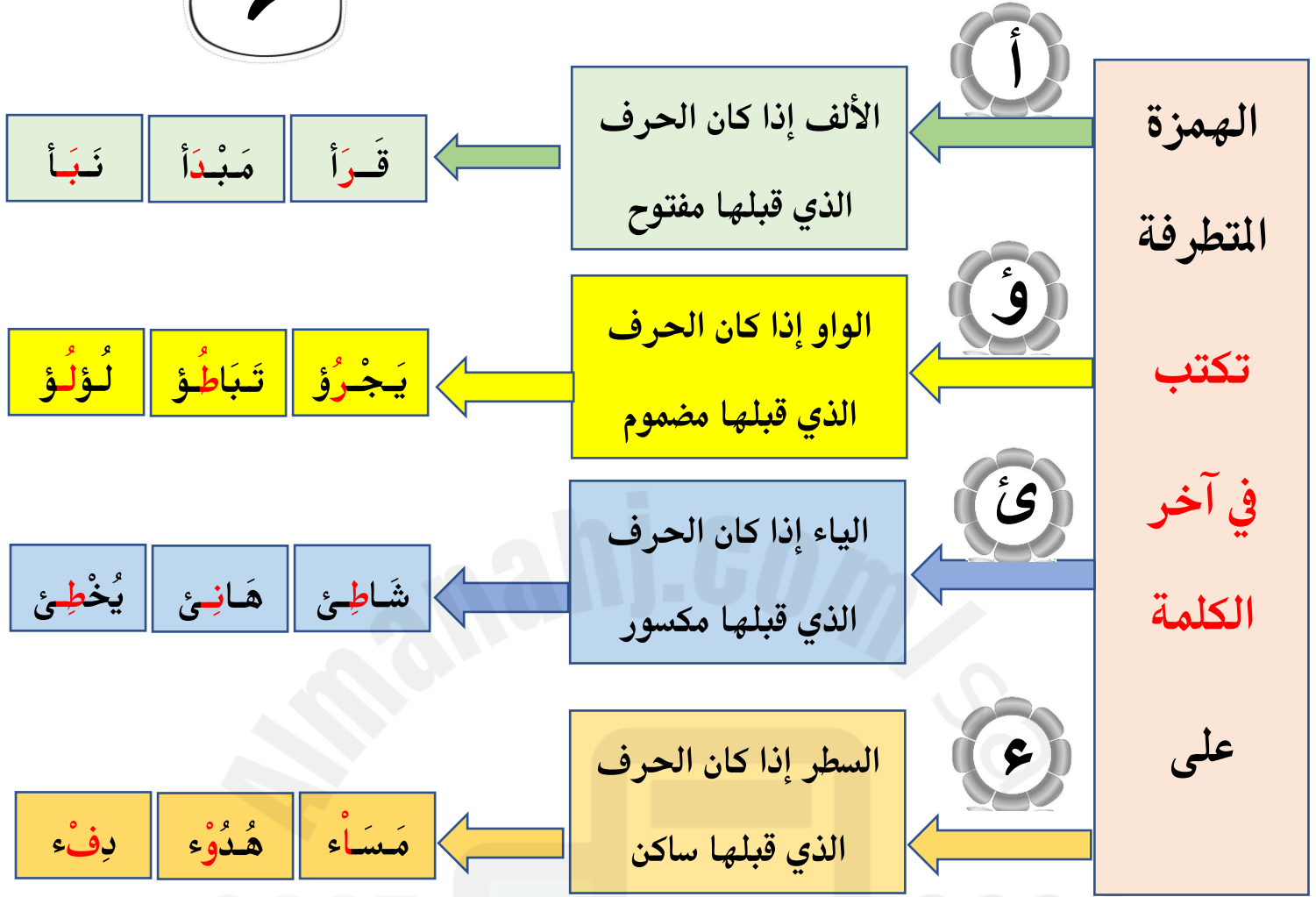








### المهارة: ٣- الهمزة المتطرفة



### المهارة: ٣- الألف اللينة في آخر الفعل والاسم والحرف





# تكتب الألف اللينة في آخر الفعل الماضي

## الغير ثلاثي

## الثلاثي

ى

ا

ى

ا

صورة ياء  
غير  
منقوطة

قائمة

صورة ياء  
غير  
منقوطة

قائمة

إذا كان قبلها  
حرف غير الياء

إذا كان قبلها ياء

إذا كان أصلها ياء في  
المضارع أو المصدر

إذا كان أصلها واو في  
المضارع أو المصدر

أَفْضَى

أَخْيَا

سَقَى

شَكَا

اِصْطَفَى

أَعْيَا

سَقَايَة

يَسْقِي

شَكُو

يَشْكُو

اِشْتَرَى

اِسْتَحْيَا

بَنَى

عَزَا

بِنَايَة

يَبْنِي

عَزُو

يَعْزُو



## تكتب الألف اللينة في آخر الاسم

الغير ثلاثي

الثلاثي

ى

ا

ى

ا

صورة ياء  
غير  
منقوطة

قائمة

صورة ياء  
غير  
منقوطة

قائمة

إذا كان قبلها  
حرف غير الياء

إذا كان قبلها ياء

إذا كان أصلها ياء في  
المثنى

إذا كان أصلها واو في  
المثنى

مَرَعَى

مَرَايَا

فَتَى

عَصَا

في المثنى

في المثنى

فَتَيَانِ

عَصَوَانِ

رَحَى

رِضَا

رَحَيَانِ

رِضَوَانِ

ثَرَى

قَفَا

ثَرَيَانِ

قَفَوَانِ

أَعْلَى

زَكْرِيَّا



## تكتب الألف اللينة في آخر الحرف

ى



على صورة  
ياء غير  
منقوطة

عَلَى

إِلَى

بَلَى

حَتَّى

ا



قائمة

لا

إِلَّا

ألا

مَا

مثال :

يستعين الراعي بالعصا في سوق غنمه إلى المرعى .

لا كنز أعلى من التقى ، ولا شرف أعلى من الأدب ، ولا داء أعيا من الجهل .

## المكون: الوظيفة النحوية

### الدرس : ١ - المفعول به :

**المفعول به :** هو اسم يدل على من وقع عليه فعل الفاعل .  
علامة نصب المفعول به **الفتحة** التي تظهر على الحرف الأخير منه .

**الفتحة** علامة النصب الأصلية.

مثال:

تَقْرَأُ فَاطِمَةُ **قِصَّةً**.

**فِعْلٌ مُضَارِعٌ**

**فَاعِلٌ مَرْفُوعٌ**

**مَفْعُولٌ بِهِ مَنْصُوبٌ**

| الجملة                            | الفعل  | الفاعل   | المفعول به       |
|-----------------------------------|--------|----------|------------------|
| تشرحُ المعلمةُ <b>الدَّرْسَ</b> . | تشرحُ  | المعلمةُ | <b>الدَّرْسَ</b> |
| تأكلُ الأغنامُ <b>العشبَ</b> .    | تأكلُ  | الأغنامُ | <b>العشبَ</b>    |
| قرأَ الطالبُ <b>القِصَّةَ</b> .   | قرأَ   | الطالبُ  | <b>القِصَّةَ</b> |
| يَزرعُ الفلاحُ <b>الأشجارَ</b> .  | يَزرعُ | الفلاحُ  | <b>الأشجارَ</b>  |
| تأملَ الطفلُ <b>الغيومَ</b> .     | تأملَ  | الطفلُ   | <b>الغيومَ</b>   |

## نموذج مُعرب

- يَحْفَظُ الْمُسْلِمُ الأمانة .

| الكلمة      | إعرابها  |
|-------------|--|
| يَحْفَظُ    | فعل مضارع مرفوع وعلامة رفعه الضمة الظاهرة على آخره . |
| الْمُسْلِمُ | فاعل مرفوع وعلامة رفعه الضمة الظاهرة على آخره.       |
| الأمانة     | مفعول به منصوب وعلامة نصبه الفتحة الظاهرة على آخره   |

## الدرس : ٢ - أنواع الجموع



### أنواع الجموع

#### جمع التذكير

اسم يدل على أكثر  
من اثنين  
بتغيير صورة  
مفردة

#### جمع المؤنث السالم

اسم يدل على ثلاثة  
فأكثر.  
بزيادة (ات) في آخره

#### جمع المذكر السالم

اسم يدل على ثلاثة  
فأكثر.  
بزيادة واو ونون  
أو ياء ونون في آخره

تلاميذ

تلميذ

ممرضات

ممرضة

متفوقون

متفوق

أقلام

قلم

صائحات

صائمة

متفوقين

طلاب

طالب

شامخات

شامخة

معلمون

معلم

أعمدة

عمود

مبدعات

مبدعة

معلمين

### الدرس : ٣- المفعول المطلق :

- المفعول المطلق : هو اسم يصاغ من لفظ الفعل ليؤكد معنى الفعل .
- المفعول المطلق منصوب دائماً وعلامة نصبه هنا الفتحة .

**الفتحة علامة النصب الأصلية.**

مثال:

مفعول مطلق منصوب

تَقْرَأُ فَاطِمَةُ الْقِصَّةَ قِرَاءَةً.

فِعْلٌ مُضَارِعٌ

فَاعِلٌ مَرْفُوعٌ

مفعول به منصوب

| المفعول المطلق | المفعول به | الفاعل   | الفعل | الجملة                            |
|----------------|------------|----------|-------|-----------------------------------|
| تَشْرَحُ       | الدَّرْسَ  | المعلمة  | تشرح  | تشرح المعلمة الدرسَ تَشْرَحًا.    |
| تَكْرِيماً     | الطلاب     | المدير   | كرم   | كرم المدير الطلابَ تَكْرِيماً .   |
| شُرْبًا        | الحليب     | الطفل    | شرب   | شربَ الطفلُ الحليبَ شُرْبًا .     |
| إِتْقَانًا     | العمل      | العامل   | أتقن  | أتقنَ العاملُ العملَ إِتْقَانًا . |
| انطلاقًا       |            | الصاروخ  | انطلق | انطلقَ الصاروخُ انطلاقًا .        |
| إِبْحَارًا     |            | السفينة  | أبحر  | أبحرَتِ السفينةُ إِبْحَارًا .     |
| انتصارًا       |            | المسلمون | انتصر | انتصرَ المسلمونَ انتصارًا .       |

## نموذج مُعرب

رَتَلَ الْقَارِئُ الْقُرْآنَ **ترتيبًا** .

| الكلمة         | إعرابها  |
|----------------|--|
| رَتَلَ         | فعل ماض مبني على الفتح .                             |
| الْقَارِئُ     | فاعل مرفوع وعلامة رفعه الضمة الظاهرة على آخره.       |
| الْقُرْآنَ     | مفعول به منصوب وعلامة نصبه الفتحة الظاهرة على آخره   |
| <b>ترتيبًا</b> | مفعول مطلق منصوب وعلامة نصبه الفتحة الظاهرة على آخره |

الدرس : ٤ - الاسم المجرور بحرف الجر :



- حروف الجر :** هي حروف تجر الاسم الذي بعدها .
- الاسم الذي يقع بعد حرف الجر يسمى **الاسم المجرور** .
- علامة جر الاسم المجرور بحرف الجر هنا ( **الكسرة** ) .

**مثال :**

يُدَافِعُ الْجُنُودُ عَنِ الْوَطَنِ.

|                 |                  |           |                                   |
|-----------------|------------------|-----------|-----------------------------------|
| فِعْلٍ<br>مضارع | فَاعِلٍ<br>مرفوع | حرف<br>جر | اسم مجرور<br>وعلامة<br>جره الكسرة |
|-----------------|------------------|-----------|-----------------------------------|



| الجملة                                       | حرف الجر     | الاسم<br>المجرور | العلامة الإعرابية |
|--|--------------|------------------|-------------------|
| الأطباقُ <b>عَلَى</b> المائدةِ .             | <b>على</b>   | <b>المائدةِ</b>  | الكسرة            |
| ذهبَ حسامٌ <b>إِلَى</b> المدرسةِ .           | <b>إلى</b>   | <b>المدرسةِ</b>  | الكسرة            |
| يبحثُ الصيادُ <b>عَنِ</b> الأسماكِ .         | <b>عن</b>    | <b>الأسماكِ</b>  | الكسرة            |
| كَتَبَ محمدٌ <b>بِ</b> القلمِ .              | <b>الباء</b> | <b>القلمِ</b>    | الكسرة            |
| وضعتُ فاطمةُ الطَّعامَ <b>فِي</b> الثلاجةِ . | <b>في</b>    | <b>الثلاجةِ</b>  | الكسرة            |
| الصلاةُ ركنٌ <b>مِنْ</b> أركانِ الإسلامِ .   | <b>من</b>    | <b>أركانِ</b>    | الكسرة            |
| <b>لِل</b> قراءةِ فوائدٌ كثيرةٌ .            | <b>اللام</b> | <b>القراءةِ</b>  | الكسرة            |

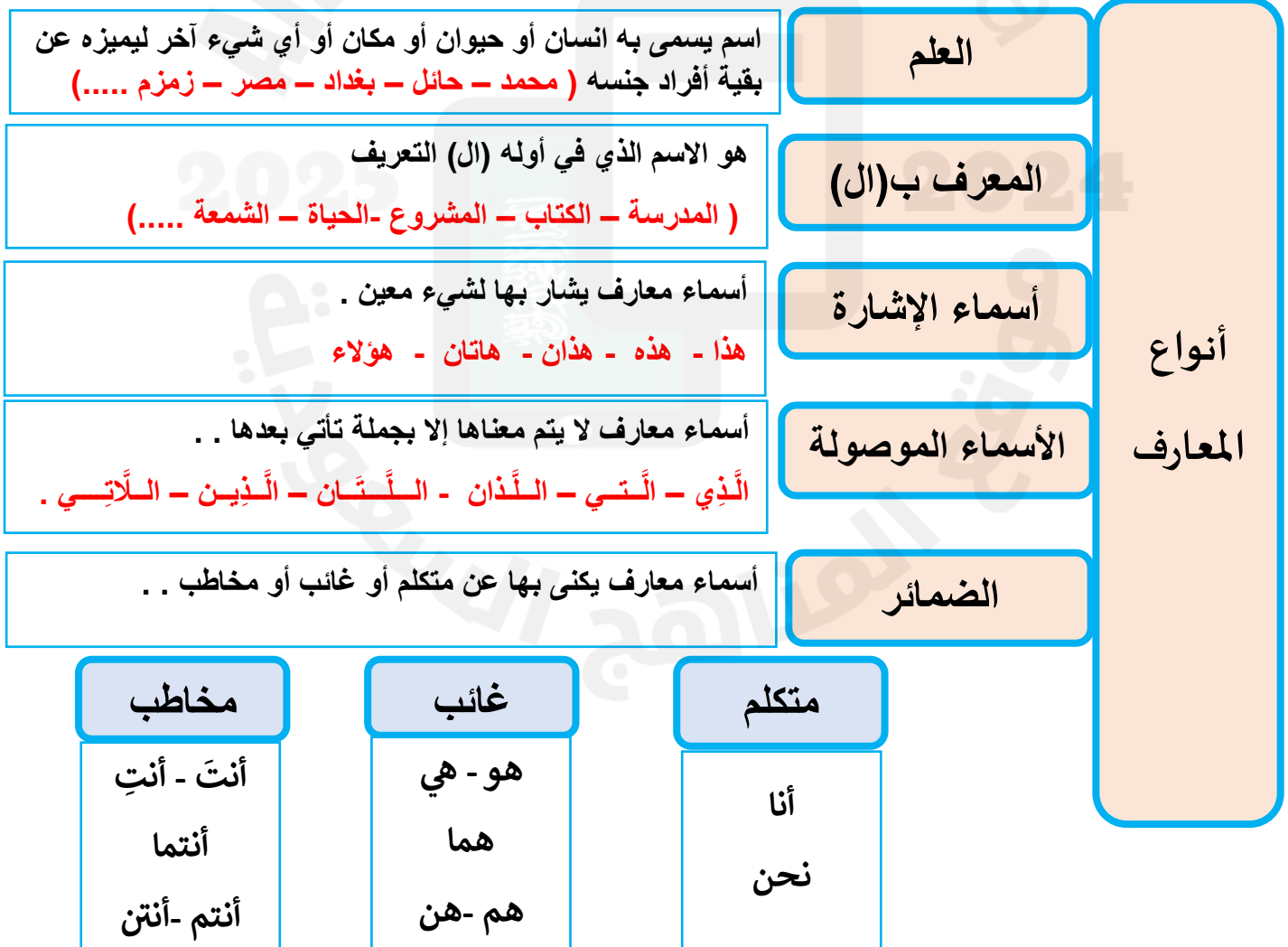
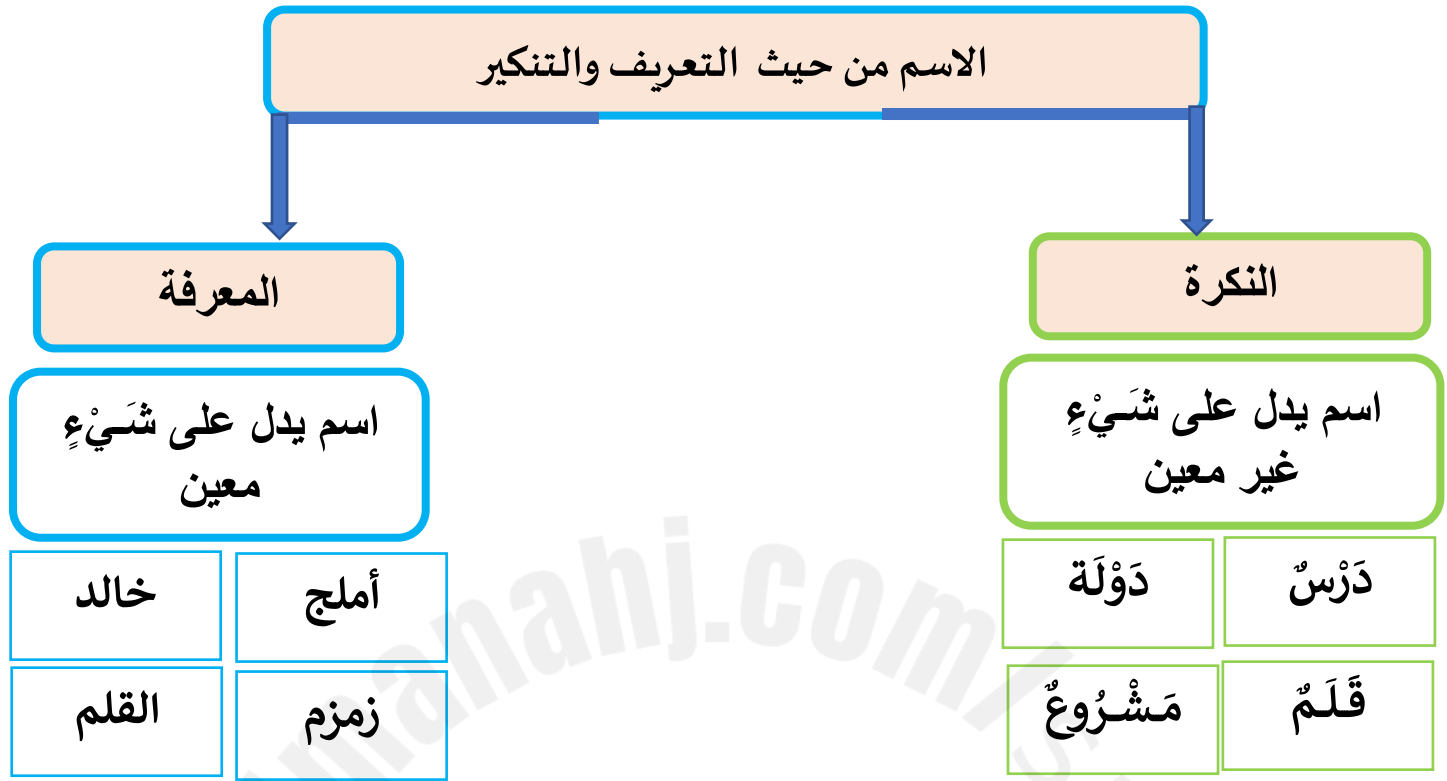
نموذج معرب

ذَهَبَ الفلاحُ **إِلَى** الحَقْلِ .

| الكلمة          | إعرابها   |
|-----------------|---|
| ذَهَبَ          | فعل ماض مبني على الفتح .                        |
| الفلاحُ         | فاعل مرفوع وعلامة رفعه الضمة الظاهرة على آخره . |
| <b>إِلَى</b>    | حرف جر  |
| <b>الحَقْلِ</b> | اسم مجرور وعلامة جره الكسرة الظاهرة تحت آخره .  |

## الدرس : ٥ - أنواع المعارف :

ينقسم الاسم من حيث التعريف والتذكير إلى **نكرة ومعرفة** .



## المكون: الرسم الكتابي

\* الخط الذي ندرسه في الصف الرابع هو خط النسخ.

\* تنقسم حروف خط النسخ إلى قسمين:

\*حروف مرتكزة (مستقرة )على السطر

\*وحروف ينزل جزء منها عن السطر.

\*من الحروف التي ينزل جزء منها عن السطر

(ص - ض - ن - س - ش - ق - ي - ر - ز - و - ج - ح - خ - ع - غ )

\* من الحروف المستقرة على السطر (ب - ف - ك - ت ).

\* من إرشادات الكتابة السليمة الجلوس معتدلاً.

\* وضع القلم بين السبابة والإبهام مستنداً على الوسطى .

معلمة المادة: نورة مساعد المرواني.



# إنتاج معرفي فكرة و إعداد : العلمية

وسم مضيان النتيفات

2025

2024

إشراف :

المشرفة التربوية  
الجوهرة الجهيعة

(الصف الرابع الابتدائي)

# الميزة الإيجابية

## ميزة الوصل

## ميزة القطع

لا تلبس  
حُلِيّة.

ضعيفة



تلبس حُلِيّة  
فوق الرأس  
(-).

قوية



ساكنة.

نُعشش

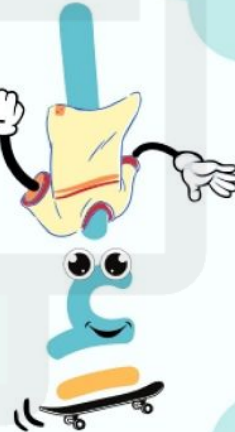


تلبس حُلِيّة  
فوق الرأس  
(+).



تُنتطق في أول الكلام  
وعند الوصل

تُنتطق في  
أول الكلام  
فقط.



مُتحرّكة

تضع حُلِيّة  
تحت القدم  
(-).

أقطع كلامي من  
أجل النطق  
بها.



لا أتوقّف  
لها.





(الصف الرابع الابتدائي)

# الظاهرة الإملائية

## لمزة الوصل

٧

أسماء فقط :

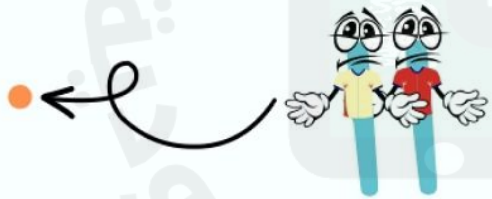
ابن  
أمرؤ



ابنة  
أمرأة  
اسم



اثنان



اثنتان

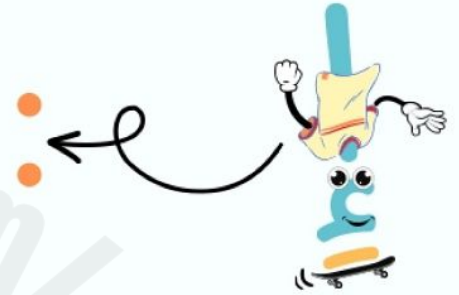


## لمزة القطع

الأسماء

كلها ما عدا :

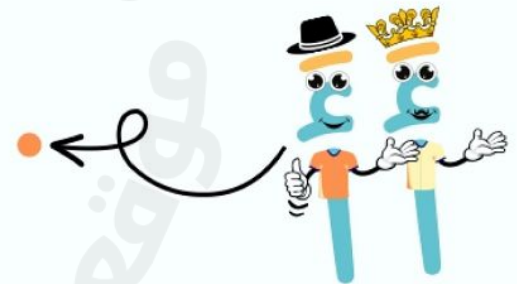
ابن  
أمرؤ



ابنة  
أمرأة  
اسم



اثنان



اثنتان



- الأفعال: خماسية، سداسية، أمر الثلاثي.
- الحروف (ال) فقط.

- الأفعال: ثلاثية، رباعية.
- الحروف كلها ما عدا (ال).

## التاء المربوطة والتاء المفتوحة

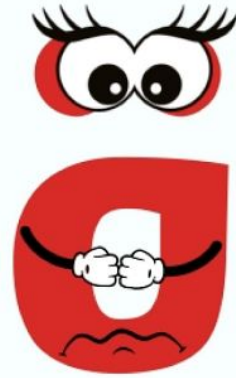
### التاء المفتوحة



- إجتهاعية ودودة تقبل الاتصال بالحروف.
- شخصيتها واحدة قوية وثابتة في الوصل والوقف تنطق (تاء).

ت | ت  
عنكبوت

### التاء المربوطة



- مُغلقة وإنطوائية لا تقبل الاتصال بالحروف.
- شخصيتها مُهتزة ومتناقضة
- في الوصل تنطق (تاء)
- وفي الوقف تنطق (هاء).

ة | ة  
قطعة



(الصف الرابع الابتدائي)  
الهزة المتطرفة

على ( ئ ) إذا كان  
ماقبلها مكسور

مكسور



هائئ

على ( أ ) إذا كان  
ماقبلها مفتوح

مفتوح



صدأ

على ( السطر ) إذا كان  
ماقبلها ساكن

ساكن



سها

على ( و ) إذا كان  
ماقبلها مضمووم

مضمووم



بؤؤؤ

## الكلمة

اسم

حدث غير  
مُقتَرَن  
بـ زمن



ال مدرسة

حرف

ما لا يدل على معنى  
في نفسه إنها يتضح  
معناه في غيره



إلى

فعل

حدث مُقتَرَن  
بـ زمن



ذهبت عند

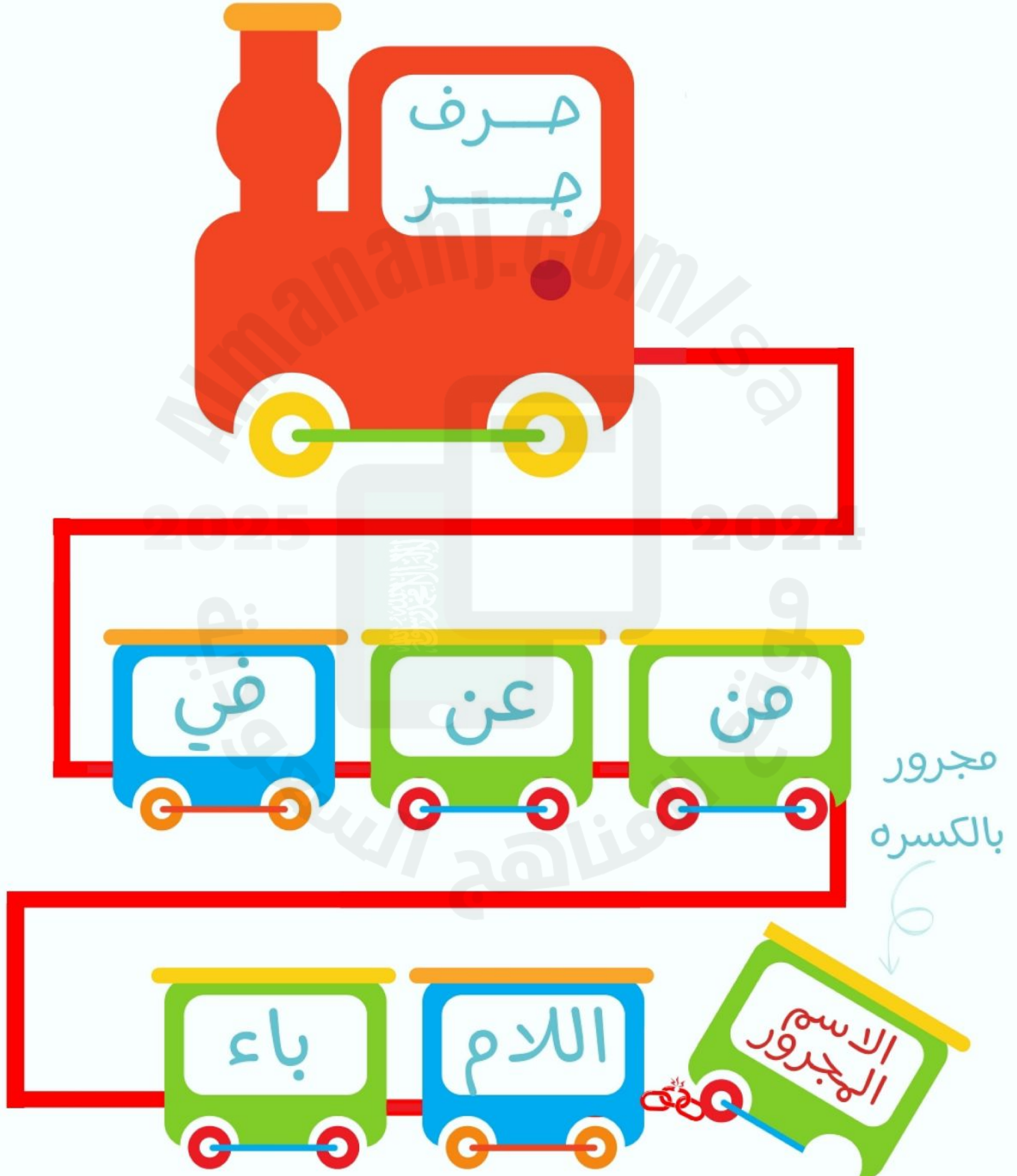
الجملة

اسمية

فعلية

(الصف الرابع الابتدائي)

# الاسم المجرور بحرف جر





# الابتداء والخبر



مُشرقه

الشمس



الخبر

الابتداء

عرف وع

(ضمّه)

(الف)

(واو)

• مفرد

• جمع تكسير

• جمع مؤنث سالم

• مُتَنَسِّل

• جمع مذكر سالم

• الأسماء الخمسة

(الصف السادس الابتدائي)

# دخول كان وأخواتها على الجملة الاسمية



# دخول كان وأضواتها على الجملة الاسمية



الأفعال الناسخة



الخبر

منصوب

- مفرد (فتحه)
- جمع تكسير
- جمع مؤنث سالم (كسره)
- قُنْى (-ياء)
- جمع مذكر سالم
- الأسهاء الخمسة (الف)

المبتدأ

مرفوع

- مفرد (ضمة)
- جمع تكسير
- جمع مؤنث سالم
- قُنْى (الف)
- جمع مذكر سالم
- الأسهاء الخمسة (واو)



# الظاهرة الإملائية - همزة (ابن - ابنة)

تثبت

إذا لم تقع  
بين علمين



قال ابن باز ...

ت حذف

بين علمين  
الثاني  
أب الأول



سلمان بن عبدالعزيز

في  
أول  
السطر

بعد  
ياء  
نداء

ابن تيمية

