

دليل تقويم الكفايات اللغوية: إطار شمولي لتقييم مهارات اللغة العربية



تم تحميل هذا الملف من موقع المناهج السعودية

موقع المناهج ← المناهج السعودية ← مرحلة ثانوية ← لغة عربية ← الفصل الأول ← ملفات متنوعة ← الملف

تاريخ إضافة الملف على موقع المناهج: 2026-01-04 11:30:40

ملفات اكتب للمعلم اكتب للطالب | اختبارات الكترونية | اختبارات | حلول | عروض بوربوينت | أوراق عمل
منهج انجليزي | ملخصات وتقارير | مذكرات وبنوك | الامتحان النهائي | للمدرس

المزيد من مادة
لغة عربية:

التواصل الاجتماعي بحسب مرحلة ثانوية



صفحة المناهج
السعودية على
فيسبوك

المزيد من الملفات بحسب مرحلة ثانوية والمادة لغة عربية في الفصل الأول

اختبار الكفايات اللغوية _ كفايات نحوية	1
توزيع كفايات اللغة العربية المسارات _ المقررات	2
سجل الكفايات اللغوية	3
توزيع مقرر الكفايات اللغوية	4
المهارات الأساسية لاختبار القدرات (القسم اللفظي)	5

تقويم الكفايات اللغوية

في مقرر اللغة العربية للمرحلة الثانوية

«نظام المقررات»

دليل إرشادي

إعداد

مشرفات اللغة العربية

١٤٤٠-١٤٤١هـ

المملكة العربية السعودية
وزارة التعليم
الإدارة العامة للتعليم بمحافظة جدة
الشؤون التعليمية - بنات
إدارة الإشراف التربوي

تقويم الكفايات اللغوية

في مقرر اللغة العربية للمرحلة الثانوية

«نظام المقررات»

دليل إرشادي 2025-2026

إعداد :

مشرفات اللغة العربية

١٤٤٠-١٤٤١هـ

بِسْمِ اللَّهِ الرَّحْمَنِ الرَّحِيمِ





المقدمة

الحمد لله رب العالمين والصلاة والسلام على أشرف الأنبياء والمرسلين، سيدنا محمد وعلى آله وصحبه أجمعين وبعد ..

انطلاقاً من توجُّه الوزارة الذي يستهدف تحسين وتطوير مستوى التَّحصيل الدَّراسي؛ ليضاهي أحدث النماذج التَّعليميَّة المعاصرة، ودعمًا لرؤية المملكة العربيَّة السَّعودية ٢٠٣٠ التي تتطلع إلى تهيئة كوادر قويَّة الانطلاق إلى سوق العمل ، قادرة على تحقيق جملة من الأهداف المجتمعيَّة ، تمَّ إصدار هذا الدليل الإرشادي لتقويم طالبات المرحلة الثَّانويَّة (نظام المقررات) ضمن منظومة من التَّطوير المتواصل في الميدان التَّعليمي ، إيماناً مِنَّا بأهميَّة التَّقويم في رفع مستوى المخرجات ، وليكون هذا الدليل مرجعاً عملياً شاملاً لقياس المعرفي والمهاري ؛ حتى تتحقق هذه العمليَّة بشكلٍ سوي وآمن ضمن معايير من الصدق والثبات والموضوعيَّة .

وقد اعتمدنا عند بناء هذا الدَّليل على استثمارات مُقنَّنة المعايير، كأداة لقياس الكفايات الشفهيَّة، كما تم رفده ببطاقات مقترحة لتقويم الاختبارات الشفهيَّة القصيرة، وزوَّد بأدلة إرشاديَّة داعمة للتَّقويم، واستثمارات ضُمَّت معايير خاصة لتقويم التلميذات المنتسبات.

وختاماً نأمل أن يكون لهذا الدليل الأثر الإيجابي المنشود من إصداره.

والله الموفق والهادي إلى سواء السَّبيل.

مشرفات اللُّغة العربيَّة

١٤٤٠-١٤٤١هـ



توجيهات عامة

- يُقوّم أداء الطالبات في مقرر الكفايات اللغوية تقويمًا مستمرًا، ويُغلق تقويم الأداء في كل وحدة قبل الانتقال إلى غيرها.
- تُنفَّذ الاختبارات في كتب الكفايات اللغوية على النحو التالي:
 - الكفائتان النحويّة والقرائيّة كتابيًا وشفهيًا.
 - الكفائتان الإملائيّة والاتّصال الكتابي كتابيًا.
 - كفاية التّواصل الشفهي شفهيًا.
- يُخصّص للاختبارات القصيرة عشرون درجة تُقسّم على اختبارين لكل اختبار عشر درجات: أحدهما شفهي، والآخر كتابي في الوجدتين (النحويّة والقرائيّة)، أمّا الوحدة الإملائيّة، ووحدة الاتّصال الكتابي فتقوم كتابيًا، بينما تقوم وحدة التّواصل الشفهي شفهيًا.
- الإعلان عن مواعيد الاختبارات القصيرة وفق الخطة الإستراتيجية لتدريس المقرر.
- بناء الاختبارات بنوعيتها (القصير والنهائي) على أسئلة موضوعيّة ومقاليّة متنوعة المستويات تحقق أهداف الكفاية.
- وضع جدول اختبارات موحد للشعب؛ لإعطاء الجديّة لاختبارات نهاية الوحدة مع ضرورة أخذ توافيق الطالبات على أداء الاختبارات الشفهيّة.
- إخضاع الطالبات لبرامج علاجيّة بناءً على نتائجهن بعد كل اختبار قصير؛ لتلافي التّعثر في الاختبار النهائي.
- حفظ كافة الأعمال الكتابيّة للاختبارات لدى الإدارة في أظرف مستوفية البيانات.

المستويات



الصف الثالث الثانوي

- المستوى الخامس
- المستوى السادس

الصف الثاني الثانوي

- المستوى الثالث
- المستوى الرابع

الصف الأول الثانوي

- المستوى الأول
- المستوى الثاني

الكفايات



المستوى الخامس

- الأدب القديم
- الأدب الحديث

من المستوى الأول إلى المستوى الرابع

- الكفاية النحوية
- الكفاية الإملائية
- الكفاية القرائية
- الكفاية الكتابية
- الكفاية الشفهية

المستوى السادس

- دراسات بلاغية
- دراسات نقدية



الصفحة

المستوى الأول

٩	الكفاية النحوية
٢٠	الكفاية الإملائية
٢٢	الكفاية القرائية
٣١	الكفاية الكتابية
٣٣	الكفاية الشفهية

المستوى الثاني

٣٩	الكفاية النحوية
٤٩	الكفاية الإملائية
٥١	الكفاية القرائية
٦٠	الكفاية الكتابية
٦٢	الكفاية الشفهية

المستوى الثالث

٦٨	الكفاية النحوية
٧٩	الكفاية الإملائية
٨١	الكفاية القرائية
٨٧	الكفاية الكتابية
٨٩	الكفاية الشفهية

المستوى الرابع

٩٥	الكفاية النحوية
١٠٦	الكفاية الإملائية
١٠٨	الكفاية القرائية
١١١	الكفاية الكتابية
١١٣	الكفاية الشفهية

المستوى الخامس

١١٩	الأدب القديم
١٢١	الأدب الحديث

المستوى السادس

١٢٥	دراسات بلاغية
١٢٧	دراسات نقدية

المنتسبات

١٣١	نماذج المنتسبات
-----	-------	-----------------



المستوى الأول

الكفاية النحوية





الدليل الإرشادي للتقويم الشفهي (الاختبار القصير) - مقرر الكفايات اللغوية - اللغة العربية (١)

الوحدة التدريبية: الأولى الكفاية النحوية

الهدف المراد قياسه	الدرجة الجزئية	الدرجة الكلية	مؤشرات تحقق الهدف
<p>التمييز بين المفاهيم النحوية:</p> <ul style="list-style-type: none"> ➤ المبتدأ والخبر ➤ الفعل المضارع 	٢	٢	<p>استخراج الوظيفة من جمل معطاء.</p> <p>تسمية الوظيفة النحوية.</p>
<p>ضبط الجملة الاسمية</p> <p>(المبتدأ والخبر) بعلامة الرفع المناسبة لنوع الكلمة:</p> <ul style="list-style-type: none"> ➤ المفرد ➤ المثنى ➤ جمع التذكير ➤ جمع المؤنث السالم ➤ جمع المذكر السالم ➤ - الأسماء الخمسة 	١	١	<p>ملء الفراغ بالظاهرة النحوية مع مراعاة علامتها الإعرابية.</p> <p>الضبط بالشكل.</p> <p>تصويب الخطأ النحوي.</p> <p>اختيار العلامة الإعرابية المناسبة للوظيفة النحوية.</p> <p>إحاطة الكلمات المحددة التي صح ضبطها.</p> <p>وضع خط تحت الجملة التي ضبطت فيها الوظيفة ضبطاً صحيحاً.</p> <p>تحويل الجملة من صيغة المفرد إلى المثنى والجمع.</p>
<p>ضبط المبتدأ والخبر بحسب ما يدخل عليهما من النواسخ:</p> <ul style="list-style-type: none"> ➤ الأفعال الناسخة ➤ الحروف الناسخ 	١	١	<p>استبعاد الجملة الخاطئة نحويًا.</p>
<p>- ضبط الفعل المضارع بالعلامة المناسبة بحسب نوعه وحالته الإعرابية:</p> <ul style="list-style-type: none"> ➤ صحيح الآخر ➤ معتل الآخر ➤ الأفعال الخمسة 	١	١	<p>استبعاد الجملة الخاطئة نحويًا.</p>
<p>- إنشاء جمل وفقرات خالية من الخطأ النحوي تتضمن ما يلي:</p> <ul style="list-style-type: none"> ➤ المبتدأ والخبر ➤ النواسخ ➤ الفعل المضارع 	٢	٢	<p>التمثيل للوظيفة النحوية في جمل تامة.</p> <p>التعبير عن معنى أو صورة باستعمال الوظيفة النحوية.</p> <p>إنشاء فقرة قصيرة تتضمن بعض الظواهر النحوية المحددة.</p> <p>الإجابة عن أسئلة بجمل تتضمن الوظيفة النحوية مراعية الضبط الصحيح.</p>



بطاقات أسئلة التقويم الشفهي- مقرر الكفايات اللغوية – اللغة العربية (١)

الكفاية النحوية / الاختبار القصير الثاني



الدرجة الكلية (١٠)

رقم البطاقة (١)

- س١: عيني الفعل المضارع المنصوب في الجملة التالية: تَدْرَبُ بكثرة كي تتقن عملك. **درجتان**
- س٢: اقرئي الجملة التالية مراعية ضبط ما فوق الخط:
- كن رفيق الكتاب، فهو جليس أمثل، الكتاب صديق لن يخون. **أربع درجات**
- س٣: املئي الفراغ بالمطلوب بين القوسين مع مراعاة الضبط المناسب: إن يسمو بنواله.
- (اسم من الأسماء الخمسة) **درجتان**
- س٤: أنشئي جملة تحتوي على خبر أمسى (مفرد) مراعية الضبط السليم وفق ما تعلّمته من قواعد. **درجتان**



الدرجة الكلية (١٠)

رقم البطاقة (٢)

- س١: عيني الفعل المضارع المجزوم في الجملة التالية: اعمل بجد ولا تهمل إنجاز مهامك. **درجتان**
- س٢: اقرئي الجملة التالية مراعية ضبط ما فوق الخط:
- ما زالت القراءة أفضل طريقة لتطوير الذات، لن يسمو من لا يختارها منهج حياة. **أربع درجات**
- س٣: املئي الفراغ بالمطلوب بين القوسين مع مراعاة الضبط المناسب: عماد الوطن. (اسم إن) **درجتان**
- س٤: أنشئي جملة تحتوي على اسم ليت (مثنى) مراعية الضبط السليم وفق ما تعلّمته من قواعد. **درجتان**



الدرجة الكلية (١٠)

رقم البطاقة (٣)

- س١: عيني اسم الفعل النّاسخ وخبره في الجملة التالية: ظلّ الضباب كثيفاً. **درجتان**
- س٢: اقرئي الجملة التالية مراعية ضبط ما فوق الخط:
- إن إتقان الكتابة فن، وقد قيل في الأثر: مَنْ يَكْتُبُ يقرأ مرتين. **أربع درجات**
- س٣: املئي الفراغ بالمطلوب بين القوسين مع مراعاة الضبط المناسب: لعل النّصر (خبر لعل) **درجتان**
- س٤: أنشئي جملة تحتوي على فعل مضارع (مسبق بلام الأمر) مراعية الضبط السليم وفق ما تعلّمته من قواعد.

درجتان



**الدرجة الكلية (١٠)****رقم البطاقة (٤)**

س١: عيني الفعل المضارع المنصوب في الجملة التالية: يصبر المؤمنون ليُحصِّلوا الأجر. درجتان

س٢: اقرئي الجملة التالية مراعية ضبط ما فوق الخط:

إن جهد تنظيم الأعمال دليل إتقان، لن يضيع عائدته، وهو أساس كل نجاح. أربع درجات

س٣: املئي الفراغ بالمطلوب بين القوسين مع مراعاة الضبط المناسب: صار بدراً. (اسم صار) درجتان

س٤: أنشئي جملة تحتوي على فعل مضارع (مسبق باسم شرط) مراعية الضبط السليم وفق ما تعلَّمته من قواعد.

درجتان

**الدرجة الكلية (١٠)****رقم البطاقة (٥)**

س١: عيني اسم الحرف النَّاسخ وخبره في الجملة التالية: كأنَّ الكلمة الطيبة شجرة مثمرة. درجتان

س٢: اقرئي الجملة التالية مراعية ضبط ما فوق الخط:

لا تُفْتَش عن عيوب النَّاس، فالمرءُ مُطالب بإصلاح نفسه، لا أن يُضخَّم من عثرات الآخرين. أربع درجات

س٣: املئي الفراغ بالمطلوب بين القوسين مع مراعاة الضبط المناسب: القراءة التَّقدم. (خبر) درجتان

س٤: أنشئي جملة تحتوي على اسم ليس (مفرد) مراعية الضبط السليم وفق ما تعلَّمته من قواعد. درجتان

**الدرجة الكلية (١٠)****رقم البطاقة (٦)**

س١: عيني اسم الحرف النَّاسخ وخبره في الجملة التالية: لعلَّ المؤمنين متحابون. درجتان

س٢: اقرئي الجملة التالية مراعية ضبط ما فوق الخط:

لتتجزَّ أعمالك، لأن ممارسة التأجيل لن تُشعرك بالارتياح، وهي طريق نهايته الفشل. أربع درجات

س٣: املئي الفراغ بالمطلوب بين القوسين مع مراعاة الضبط المناسب: مازالت الشَّمس (خبر مازال) درجتان

س٤: أنشئي جملة تحتوي على فعل مضارع (مسبق بلا الناهية) مراعية الضبط السليم وفق ما تعلَّمته من قواعد.

درجتان





رقم البطاقة (٧)

الدرجة الكلية (١٠)

س١: عيني الفعل المضارع المجزوم في الجملة التالية: إن أحسنت إلى والديك يُحسن إليك أبنائك. درجتان

س٢: اقرئي الجملة التالية مراعية ضبط ما فوق الخط:

إن التعليم يعزّز ثقة المرء بنفسه، فمن يكن العلم سلاحه يسعد. أربع درجات

س٣: املئي الفراغ بالمطلوب بين القوسين مع مراعاة الضبط المناسب: ليت التدريب (خبر ليت) درجتان

س٤: أنشئي جملة تحتوي على اسم صار (اسم من الأسماء الخمسة) مراعية الضبط السليم وفق ما تعلّمته من قواعد.

درجتان



رقم البطاقة (٨)

الدرجة الكلية (١٠)

س١: عيني اسم الحرف النّاسخ وخبره في الجملة التالية: ليت المبادرين يجدون مَنْ يدعمهم. درجتان

س٢: اقرئي الجملة التالية مراعية ضبط ما فوق الخط:

الأمل أن تستيقظ في الصّباح، تتأمل هبات الله، وتردد: أَنَّ الحمد لله. أربع درجات

س٣: املئي الفراغ بالمطلوب بين القوسين مع مراعاة الضبط المناسب: بات العابدون (خبر بات) درجتان

س٤: أنشئي جملة تحتوي على فعل مضارع (مسبوق بلم) مراعية الضبط السليم وفق ما تعلّمته من قواعد. درجتان



رقم البطاقة (٩)

الدرجة الكلية (١٠)

س١: عيني الفعل النّاسخ وخبره في الجملة التالية: أصبح الحلم حقيقة. درجتان

س٢: اقرئي الجملة التالية مراعية ضبط ما فوق الخط:

إنَّ خطوات النّجاح ثابتة، لنخطّط لها بتأنٍ، كي تسهم في تقدُّمنا. أربع درجات

س٣: املئي الفراغ بالمطلوب بين القوسين مع مراعاة الضبط المناسب: مَنْ يجتهد نتائج مُرضية. (فعل مضارع)

درجتان

س٤: أنشئي جملة تحتوي على اسم ليت (مثنى) مراعية الضبط السليم وفق ما تعلّمته من قواعد. درجتان





الدرجة الكلية (١٠)

رقم البطاقة (١٠)

س١: عيني اسم الفعل النَّاسخ وخبره في الجملة التَّالية: مازال الصديقان وفيين. درجتان

س٢: اقرئي الجملة التَّالية مراعية ضبط ما فوق الخط:

إنَّ العطاءَ مرتبطٌ بالخير، لذا لا تذكر ما أعطيت، ليصير الإحسان أجزل في الأجر. أربع درجات

س٣: املئي الفراغ بالمطلوب بين القوسين مع مراعاة الضبط المناسب: درَّب نفسك كي عملك. (فعل مضارع)

درجتان

س٤: أنشئي جملة تحتوي على خبر لحرف ناسخ (جمع مذكر سالم) مراعية الضبط السليم وفق ما تعلَّمته من قواعد.

درجتان



توجيهات:

- ١- تهيئة الجو المناسب للاختبار الشفوي بما يُذهب عن التلميذة الخوف والخجل، ويعينها على التركيز.
- ٢- إعطاء التلميذة الحق في اختيار بطاقة الاختبار.
- ٣- منح التلميذة زمناً مناسباً للإجابة.
- ٤- تمكين التلميذة من اختيار بطاقة ثانية حال تعثرها في الإجابة عن الأولى، مع حسم (درجة واحدة) من مجموع الدرجة الكلية.
- ٥- توثيق درجات التلميذات وتوقيعاتهن في البيانين المرفقين.



الكفائية النحوية

الكفاية النَّحْوِيَّة / الاختبار القصير الثاني

[illegible]

التاريخ / / ١٤٤هـ

معلمة المادة / التوقيع /



الكفائية النحوية

معلمة المادة / التوقيع / التاريخ / / ١٤٤هـ



الدليل الإرشادي للتقويم الكتابي النهائي - مقرر الكفايات اللغوية - اللغة العربية (١)

الكفاية: النحوية

الوحدة التدريبية: الأولى

الهدف المراد قياسه	الدرجة الجزئية	الدرجة الكلية	مؤشرات تحقق الهدف
التمييز بين المفاهيم النحوية: المبتدأ والخبر الفاعل ونائب الفاعل الفعل المبني للمعلوم والفعل المبني للمجهول	١ ١ ١	٣	استخراج الوظيفة من الجمل والنصوص المختلفة. وضع خط تحت الوظيفة في جمل معطاة. وضع إشارة ✓ أمام الجملة التي تتضمن الوظيفة. اختيار الكلمة التي تمثل الوظيفة النحوية من بين عدة كلمات. ذكر الموقع الإعرابي للكلمة.
ضبط الجملة الاسمية (المبتدأ والخبر) بعلامة الرفع المناسبة لنوع الكلمة في المواضع المختلفة: مفرد مثنى جمع التكسير جمع المؤنث السالم جمع الذكر السالم الأسماء الخمسة	١ ١ ١ ١ ١ ١	٦	ملء الفراغ بالظاهرة النحوية مع مراعاة علامتها الإعرابية. الضبط بالشكل. تصويب الخطأ النحوي. اختيار العلامة الإعرابية المناسبة للوظيفة النحوية. إحاطة الكلمات المحددة التي صح ضبطها. وضع خط تحت الجملة التي ضبطت فيها الوظيفة ضبطاً صحيحاً. تحويل الجملة من صيغة المفرد إلى المثنى والجمع. استبعاد الجملة الخاطئة نحويًا.
ضبط المبتدأ والخبر بحسب ما يدخل عليهما من النواسخ: الأفعال الناسخة الحروف الناسخة: (إن) وأخواتها (لا) النافية للجنس	٢ ٢ ١	٥	
ضبط الفعل المضارع بالعلامة المناسبة بحسب نوعه وحالته الإعرابية: صحيح الآخر معتل الآخر (و، ي، ا) الأفعال الخمسة	١ ½ ٣ ٣	٧ ½	
ضبط الفاعل ونائبه بالعلامة المناسبة.	١ ½ ١ ½ ١ ½	٤ ½	



<p>التمثيل للوظيفة النحوية في جمل تامة.</p> <p>التعبير عن معنى أو صورة باستعمال الوظيفة النحوية.</p> <p>إنشاء فقرة قصيرة تتضمن بعض الظواهر النحوية المحددة.</p> <p>الإجابة عن أسئلة بجمل تتضمن الوظيفة النحوية مراعية الضبط.</p>	٢ ٢ ٢ ٢	٨	<p>إنشاء جمل وفقرات خالية من الخطأ النحوي تتضمن ما يلي:</p> <p>المبتدأ والخبر</p> <p>النواسخ</p> <p>الفعل المضارع</p> <p>الفاعل ونائبه.</p>
<p>إعراب الوظيفة النحوية (مبتدأ، خبر، فعل، فاعل، نائب فاعل) في فقرات قصيرة.</p> <p>إعراب جملة اسمية تامة.</p> <p>إعراب جملة فعلية تامة.</p>	٢ ٢ ٢	٦	<p>إعراب الجملة الاسمية (المبتدأ والخبر) إعراباً تاماً بحسب نوع كل منهما:</p> <p>- المفرد.</p> <p>- المثنى.</p> <p>- جمع المذكر السالم.</p> <p>- جمع المؤنث السالم.</p> <p>- جمع التكسير.</p> <p>- الأسماء الخمسة.</p> <p>إعراب الجملة الفعلية (الفعل، الفاعل / نائب الفاعل) إعراباً تاماً بحسب نوع الفعل:</p> <p>- صحيح الآخر</p> <p>- معتل الآخر (و، ي، ا)</p> <p>- الأفعال الخمسة.</p> <p>وبحسب نوع الفاعل ونائبه من حيث العدد</p>



توجيهات:

- ١- توخي الشمول عند بناء الاختبار؛ بحيث تستوفى جزئيات الوظيفة النحوية، وبأنماط متعددة من الأسئلة.
- ٢- مراعاة قياس الهدف من خلال مؤشرات مناسبة ومتنوعة وفق ما ورد في الدليل الإرشادي المرفق.
- ٣- تحقيق الترابط بين الدروس، وتجنب تخصيص سؤال مستقل لكل مبحث نحوي، فلا يخصص سؤال لضبط المبتدأ والخبر، بل يدرج في مباحث نحوية أخرى كالفاعل ونائبه.
- ٤- الالتزام بالحد الأدنى لعدد فقرات الاختبار؛ بحيث لا تقل عن ثلاثين فقرة.
- ٥- البعد عن الأسئلة المركبة التي تتعدد أجزاؤها وتتوقف إجابة جزء منها على معرفة ما سبقه.
- ٦- مراعاة فنية الأسئلة الموضوعية واعتمادها على الفهم والتطبيق لا التخمين.
- ٧- البعد عن الأسئلة الإيحائية، أو التلميح بالإجابة المطلوبة؛ لئلا تفقد الأسئلة قيمتها العلمية.
- ٨- مناسبة الأسئلة للزمن المحدد لها وملاءمتها لمستوى الطالبات، ومراعاتها الفروق الفردية بينهن.
- ٩- الحرص على سلامة المعلومات وخلوها من الأخطاء العلمية واللغوية والنحوية والإملائية.
- ١٠- اشتغال نموذج الإجابة على جميع الإجابات الصحيحة المتوقعة من الطالبات.
- ١١- التثبت من الإجابة عن جميع الجزئيات الواردة في نموذج الأسئلة.
- ١٢- توزيع جزئيات الدرجة على الإجابة النموذجية (الإعراب، إنشاء الجمل).
- ١٣- المراجعة الفنية لأوراق الطالبات بعد تصحيحها؛ للتأكد من سلامة التصحيح وعدالته.



المستوى الأول

الكفاية الإملائية





الدليل الإرشادي للتقويم الكتابي النهائي - مقرر الكفايات اللغوية - اللغة العربية (١)

الكفاية الإملائية

الوحدة التدريبية: الثانية

الأهداف التقويمية	الفقرة الاختبارية	الدرجة الجزئية	الدرجة الكلية	ملاحظات
استخدام علامات الترقيم، في الكتابة بدقة.	- وضع علامات الترقيم في نص مفرغ. (عدد الفراغات ١٢)		٦	يخصص لكل علامة ترقيم (1/2)
	- إملاء فقرة أو عبارات من (٢٠) كلمة + ٨ علامات ترقيم.		١٤	يخصص لكل كلمة أو علامة ترقيم (1/2)
التقيد بالأعراف الكتابية عند كتابة موضوع.	- تحديد الأعراف الكتابية التي التزم بها الكاتب في نص معطى.	٢	٥	- يحسم (1/2) درجة لكل خطأ إملائي أو علامة ترقيم.
	- إعادة كتابة نص مع الالتزام بأعراف الكتابة وعلامات الترقيم.		١٥	
	• العناوين.		٢	
	• إبراز الكلمات أو الجمل ذات الأهمية.		٢	
	• التعداد.		٢	
	• الكتابة في فقرات.	٢	٢	
	• صحة الكتابة.		٢	
	• الالتزام بعلامات الترقيم.		٢	



المستوى الأول

الكفاية القرائية





الدليل الإرشادي للتقويم الشفهي (الاختبار القصير) – مقرر الكفايات اللغوية – اللغة العربية (١)

الوحدة التدريبية: الثالثة الكفاية القرائية

م	الهدف المراد قياسه	الدرجة
١	- ذكر خطوات القراءة التمهيدية وفوائدها.	٣
٢	- تطبيق خطوات القراءة المتعمقة على نصٍ مُعطى، كالتالي: ➤ تحديد الأفكار الرئيسة. ➤ تحديد الجملة المفتاحية. ➤ صياغة أسئلة مناسبة لمحتوى الأفكار الرئيسة. ➤ تلخيص فقرات من النص.	٣
٣	- تحديد أعراف الكتابة التي التزم بها الكاتب لمساعدة القارئ على الفهم.	٤
المجموع		١٠



بطاقات أسئلة التقويم الشفهي- مقرر الكفايات اللغوية – اللغة العربية (١)

الكفاية القرائية/ الاختبار القصير الثاني



الدرجة الكلية (١٠)

رقم البطاقة (١)

- س١: ما الفائدة التي تُحصَل من القراءة التمهيدية السريعة؟ ثلاث درجات
- س٢: تُعرَّف القراءة بأنها استخراج المعاني والأفكار من الكلمات المكتوبة؛ بهدف التعلُّم والتفاعل مع البيئة المحيطة، فهي مهمة جداً في حياتنا العلمية والعملية، باعتبارها مفتاحاً لجميع أنواع المعرفة، ولها عظيم الدور في تطوير الذات.
- بعد قراءة النص السابق اذكر بأسلوبك الهدف من القراءة. ثلاث درجات
- س٣: من خلال استعراض الكتاب بين يديك (كتاب من اختيار المعلمة)
- حددي عنوانين رئيسيين تضمنهما الكتاب. أربع درجات



الدرجة الكلية (١٠)

رقم البطاقة (٢)

- س١: ما سمات الملخص الجيد؟ ثلاث درجات
- س٢: تُعرَّف القراءة بأنها استخراج المعاني والأفكار من الكلمات المكتوبة؛ بهدف التعلُّم والتفاعل مع البيئة المحيطة، فهي مهمة جداً في حياتنا العلمية والعملية، باعتبارها مفتاحاً لجميع أنواع المعرفة، ولها عظيم الدور في تطوير الذات.
- بعد قراءة النص السابق لخصي مفهوم القراءة. ثلاث درجات
- س٣: من خلال استعراض الكتاب بين يديك (كتاب من اختيار المعلمة)
- حددي عنوانين جانبيين تضمنهما الكتاب. أربع درجات



الدرجة الكلية (١٠)

رقم البطاقة (٣)

- س١: ما الطرائق التي تؤكد عمليتي الفهم والاستيعاب؟ ثلاث درجات
- س٢: تُعرَّف القراءة بأنها استخراج المعاني والأفكار من الكلمات المكتوبة؛ بهدف التعلُّم والتفاعل مع البيئة المحيطة، فهي مهمة جداً في حياتنا العلمية والعملية، باعتبارها مفتاحاً لجميع أنواع المعرفة، ولها عظيم الدور في تطوير الذات.
- بعد قراءة النص السابق عيني الأثر المترتب على القراءة. ثلاث درجات
- س٣: من خلال استعراض الكتاب بين يديك (كتاب من اختيار المعلمة)
- حددي أسلوبين اتبعهما المؤلف في كتابه. أربع درجات



**الدرجة الكلية (١٠)****رقم البطاقة (٤)**

- س١: اذكر أهداف القراءة. ثلاث درجات
- س٢: الوطن ملجأ القلب والروح، والملأ الآمن الذي يضمُّ أبناءه، ويصون كرامتهم، وقد أكدَّ الدين على ضرورة الدفاع عن الحمى في أكثر من موضع، وجعل جزاء من يزود عن الوطن جنة عرضها السماوات والأرض.
- بعد قراءة النص السابق اطرحي سؤالاً عن الفقرة الواقعة فوق الخط. ثلاث درجات
- س٣: من خلال استعراض الكتاب بين يديك (كتاب من اختيار المعلمة)
- صفي بنية الكتاب. أربع درجات

**الدرجة الكلية (١٠)****رقم البطاقة (٥)**

- س١: حددي الآلية المتبعة للتعرف إلى بنية الكتاب. ثلاث درجات
- س٢: الوطن ملجأ القلب والروح، والملأ الآمن الذي يضمُّ أبناءه، ويصون كرامتهم، وقد أكدَّ الدين على ضرورة الدفاع عن الحمى في أكثر من موضع، وجعل جزاء من يزود عن الوطن جنة عرضها السماوات والأرض.
- بعد قراءة النص السابق اطرحي سؤالاً عن الفقرة الواقعة فوق الخط. ثلاث درجات
- س٣: من خلال استعراض الكتاب بين يديك (كتاب من اختيار المعلمة)
- حددي عنوانين رئيسيين تضمنهما الكتاب. أربع درجات

**الدرجة الكلية (١٠)****رقم البطاقة (٦)**

- س١: اذكر اثنتين من أعراف الكتابة التي يستخدمها المؤلف لمساعدة القارئ. ثلاث درجات
- س٢: أشارت الدراسات إلى أنَّ قراءة الكتب تعمل على تمرين عضلات العقل، كما أنَّها تُكسب القارئ خبرة لا حدود لها، وتُرسِّخ مداركه، وتنقله من عالمه المحدود إلى عالم آخر مختلف الغاية واسع الأفق، والقارئ الجيد هو من يبحر في المعرفة من خلال الاطلاع على معارف متنوعة المجالات تثري حصيلته المعرفية واللغوية.
- ضعي عنواناً جانبياً للجزء الواقع فوق السطر. ثلاث درجات
- س٣: من خلال استعراض الكتاب بين يديك (كتاب من اختيار المعلمة)
- حددي عنوانين رئيسيين تضمنهما الكتاب. أربع درجات





رقم البطاقة (٧)

الدرجة الكلية (١٠)

- س١: عددي خطوات القراءة المتعمقة وفق تسلسلها المنطقي. ثلاث درجات
- س٢: أشارت الدراسات إلى أنَّ قراءة الكتب تعمل على تمرين عضلات العقل، كما أنَّها تُكسب القارئ خبرة لا حدود لها، وتُرسِّخ مداركه، وتنقله من عالمه المحدود إلى عالم آخر مختلف الغاية واسع الأفق، والقارئ الجيد هو من يبحر في المعرفة من خلال الاطلاع على معارف متنوعة المجالات تثري حصيلته المعرفية واللُّغوية.
- لخصي العبارة السابقة بأسلوبك. ثلاث درجات

- س٣: من خلال استعراض الكتاب بين يديك (كتاب من اختيار المعلمة)
- حددي عنوانين رئيسيين تضمنهما الكتاب. أربع درجات



رقم البطاقة (٨)

الدرجة الكلية (١٠)

- س١: اذكرين نوعين من الملاحظات التي تُعين على زيادة التركيز والفهم. ثلاث درجات
- س٢: يساعد التفكير الإيجابي عادةً على خلق حياة صحيَّة مليئة بالطاقة الإيجابية، كما يُسهِّم في طرد شبح السُّلبية. وبُقصد بالتفكير الإيجابي: التركيز على الأمور الجيدة وتوقع نتائج إيجابية، ويأتي ذلك عادة من قلب مملوء بالإيمان واثق بأنَّ الأمور ستصبح جيدة في النهاية برغم صعوبات الحياة.
- بعد قراءة النص السابق اطرحي سؤالاً عن الفقرة الواقعة فوق الخط. ثلاث درجات
- س٣: من خلال استعراض الكتاب بين يديك (كتاب من اختيار المعلمة)
- حددي عنوانين رئيسيين تضمنهما الكتاب. أربع درجات



رقم البطاقة (٩)

الدرجة الكلية (١٠)

- س١: الاستطلاع مرحلة من مراحل القراءة المتعمقة، وسَّعي هذا المفهوم. ثلاث درجات
- س٢: يساعد التفكير الإيجابي عادةً على خلق حياة صحيَّة مليئة بالطاقة الإيجابية، كما يُسهِّم في طرد شبح السُّلبية. وبُقصد بالتفكير الإيجابي: التركيز على الأمور الجيدة وتوقع نتائج إيجابية، ويأتي ذلك عادة من قلب مملوء بالإيمان واثق بأنَّ الأمور ستصبح جيدة في النهاية برغم صعوبات الحياة.
- بعد قراءة النص السابق اطرحي سؤالاً عن الفقرة الواقعة فوق الخط. ثلاث درجات
- س٣: من خلال استعراض الكتاب بين يديك (كتاب من اختيار المعلمة)
- حددي عنوانين رئيسيين تضمنهما الكتاب. أربع درجات





الدرجة الكلية (١٠)

رقم البطاقة (١٠)

- س١: ما المصادر التي تعتمد عليها عند تدوين التلخيص؟ ثلاث درجات
- س٢: يساعد التفكير الإيجابي عادة على خلق حياة صحيّة مليئة بالطّافة الإيجابيّة، كما يُسهم في طرد شبح السّلبيّة. وبُقصد بالتفكير الإيجابي: التركيز على الأمور الجيدة وتوقع نتائج إيجابيّة، ويأتي ذلك عادة من قلب مملوء بالإيمان واثق بأنّ الأمور ستصبح جيدة في النهاية برغم صعوبات الحياة.
- بعد قراءة النّص السابق اطرحي سؤالاً عن الفقرة الواقعة فوق الخط. ثلاث درجات
- س٣: من خلال استعراض الكتاب بين يديك (كتاب من اختيار المعلمة)
- حددي عنوانين رئيسيين تضمنهما الكتاب. أربع درجات



توجيهات:

- ١- تهيئة الجو المناسب للاختبار الشّفوي بما يُذهب عن التلميذة الخوف والخجل، ويعينها على التركيز.
- ٢- إعطاء التلميذة الحق في اختيار بطاقة الاختبار.
- ٣- منح التلميذة زمناً مناسباً للإجابة.
- ٤- تمكين التلميذة من اختيار بطاقة ثانية حال تعثرها في الإجابة عن الأولى، مع حسم (درجة واحدة) من مجموع الدّرجة الكلية.
- ٥- توثيق درجات التلميذات وتوقيعاتهن في البيانين المرفقين.

[illegible]

۲۷



الكفاية القرائية - الاختبار القصير الثاني

معلمة المادة / التوقيع / التاريخ / / ١٤٤٤هـ

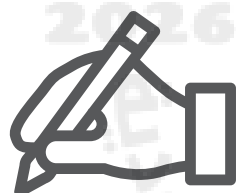


الدليل الإرشادي للتقويم الكتابي النهائي- مقرر الكفايات اللغوية - اللغة العربية (١)

الكفاية: القرائية

الوحدة التدريبية: الثالثة

السؤال	الفقرة	الهدف المراد قياسه في الفقرة الاختبارية	الدرجة
١	-	ذكر خطوات القراءة التمهيدية وفوائده	٣
٢	-	تطبيق خطوات القراءة المتعمقة على نصٍّ معطى كالتالي:	
	أ	تحديد الأفكار الرئيسة	٤
	ب	تحديد الجملة المفتاحية	٤
	ج	صياغة أسئلة مناسبة لمحتوى الأفكار الرئيسة.	٥
	د	تعديل السؤال بناءً على نتائج القراءة.	٥
	هـ	تلخيص فقرات من النص.	٤
٣	-	ذكر أسئلة ما بعد القراءة	٥
٤	-	تلخيص نص معطى باستخدام استراتيجية مناسبة لزيادة تركيز الفهم.	٥
٥	-	تحديد أعراف الكتابة التي التزم بها كاتب النص لمساعدة القارئ على الفهم.	٥
المجموع			٤٠



المستوى الأول

الكفاية الكتابية





الدليل الإرشادي للتقويم الكتابي النهائي - مقرر الكفايات اللغوية - اللغة العربية (١)

الوحدة التدريبية: الثانية الكفاية الكتابية

السؤال	الفقرة	الهدف المراد قياسه	الدرجة
الأول	-	تصميم مخطط مقترح لموضوع في جداول أو رسوم.	١١
الثاني	أ ب	- اختيار عناوين مناسبة لموضوعات معطاة - بناء مقدمة لموضوع معطى أو التعليق على مقدمة معطاة.	٥ ٨
الثالث	أ ب	- كتابة فقرة لفكرة محددة. - كتابة خاتمة أو التعليق على خاتمة معطاة.	٨ ٨
المجموع			٤٠

توجيهات:

- تحديد الموضوع للطالبات.
- مراعاة المعلمة ما يلي عند تقويم بناء الفقرة والمقدمة والخاتمة:
 - الشروط الفنية لكل منهم.
 - شكل الفقرة، سلامة الأسلوب، صحة الكتابة، علامات الترقيم.
 - التنوع بين بناء (المقدمة - الخاتمة) والتعليق عليها بحيث لا يقتصر القياس على التعليق.



المستوى الأول

الكفاية الشفهية





النموذج الإرشادي للتقويم الشفهي (الاختبار القصير) – مقرر الكفايات اللغوية – اللغة العربية (١)

كفاية التواصل الشفهي (الاستماع)



الدرجة الكلية (١٠ درجات)

الاختبار القصير رقم (١)

تصميم نشاط يقيس قدرة الطالبة على توظيف الاستماع كمهارة لغوية من خلال تحليل موقف مسموع باستخدام مهارة تدوين الملاحظات على غرار النشاط رقم (٨) ص ٢٠٠، أو الاختبار البنائي.



الدرجة الكلية (١٠ درجات)

الاختبار القصير رقم (٢)

تصميم نشاط يقيس قدرة الطالبة على تلخيص أفكار نص مسموع باستخدام مخطط أو رسوم على غرار النشاط رقم (١٠) ص ٢١١، ونشاط رقم (١٤) ص ٢١٣





الدليل الإرشادي للتقويم الشفهي النهائي - مقرر الكفايات اللغوية - اللغة العربية (١)

الوحدة التدريبية: الخامسة الكفاية: التواصل الشفهي

م	الهدف المراد قياسه	الدرجة
١	- الالتزام بآداب الاستماع: <ul style="list-style-type: none"> ➤ الإنصات. ➤ النظر إلى المتحدث. ➤ إظهار ملامح الفهم. ➤ عدم المقاطعة. ➤ الاستجابة للمتحدث والتفاعل معه. 	١٠
٢	- الإجابة شفهيًا عن ثلاثة أسئلة معلومات معرفية.	١٠
٣	- تلخيص المسموع شفهيًا مع مراعاة الضوابط التالية: <ul style="list-style-type: none"> ➤ إعادة صياغة أفكار النص المسموع بلغة خاصة ➤ وضوح المعاني وتسلسلها. ➤ اختزال المعلني وتركيزها. ➤ استخدام اللغة العربية الفصحى 	٢٠
	المجموع	٤٠



النموذج الإرشادي للتقويم الشفهي النهائي - مقرر الكفايات اللغوية - اللغة العربية (١)

الوحدة التدريبية: الخامسة الكفاية: التواصل الشفهي

الدرجة الكلية (٤٠ درجة)

اختبار نهاية الوحدة

توزع درجة الاختبار على النحو التالي:

أولاً: (١٠ درجات) لتقويم التزام الطالبات بأداب الاستماع، ويتم التقويم جنباً إلى جنب مع عملية التعلّم خلال فترة تنفيذ الكفاية (٣ أسابيع)

ثانياً: (١٠ درجات) تُخصّص للإجابة عن ثلاثة أسئلة تقيس قدرة الطالبة على استدعاء المعلومات المتصلة بالاستماع، وتفسيرها مثل:

س ١: حددي أركان عملية الاتصال اللغوي.

س ٢: ما العوامل التي قد تؤثر على وضوح الرسالة؟

س ٣: ما الموقف الذي تتخذه مع المستمع في الحالتين التاليتين:

أ / مستمع سخر منك. ب / مستمع أظهر أنه لا يصدّقك.

س ٤: ما النصائح التي تجعل من المتلقي مستمعاً جيداً؟

س ٥: حددي الأسلوب المفضّل لك في التعلّم، وكيف تطوّرينه؟

س ٦: اذكر فوائدها التي تعرف على أسلوبك المفضّل في التعلّم.

س ٧: عددي أنماط تنظيم الكلام.

س ٨: ما الهدف من إستراتيجية تدوين الملاحظات؟

س ٩: عددي الأساليب التي يلجأ إليها المتحدث لفت انتباه السامعين.

ثالثاً: (٢٠ درجة) لتقويم مهارة تلخيص المسموع، ويُنفذ من خلال نص مختار تُقدّمه المعلّمة، وفق الضوابط التالية:

١- ألا يزيد حجم النص المختار عن خمسة عشر سطراً، ولا يقل عن عشرة أسطر.

٢- أن تراعي المعلّمة مهارات الإلقاء الجيد عند تقديم النص.

٣- أن يكون النص مناسباً للمستوى التعليمي والمرحلة العمرية.

٤- أن تكون أفكار النص ومعلوماته واضحة ومتسلسلة.



كشف رصد درجات التقويم النهائي- مقرر الكفايات اللغوية – اللغة العربية (١)
كفاية التّواصل الشفهي (الاستماع)

الأهداف				اسم الطالبة	م								
ملاحظات	المجموع الكلي (٤٠)	الدرجة المستحقة (٣٠)	تنفيذ عمليات فهم المسموع في موقف حقيقي يعكس اليقظة والانتباه			الدرجة المستحقة (١٠) درجات							
							تلخيص المسموع شفهيًا (٢٠)	الإجابة شفهيًا عن أسئلة مقترحة (١٠)					
									الاستجابة للمتحدث والتفاعل معه (٢)	عدم المقاطعة (٣)	إظهار ملامح الفهم (٢)	النظر إلى المتحدث (٢)	الإنصات (٢)

معلمة المادة / التوقيع / التاريخ / / ١٤٤٤هـ



كشف توقيع التلميذات (التقويم الشفهي) – مقرر الكفايات اللغوية- اللغة العربية (1)

كفاية التواصل الشفهي

[illegible]

التاريخ / / ١٤٤هـ

معلمة المادة / التوقيع /



المستوى الثاني

الكفاية النحوية





الدليل الإرشادي للتقويم الشفهي (الاختبار القصير) - مقرر الكفايات اللغوية - اللغة العربية (٢)

الوحدة التدريبية: الأولى الكفاية النحوية

الهدف المراد قياسه	الدرجة الجزئية	الدرجة الكلية	مؤشرات تحقق الهدف
- التمييز بين المفاهيم النحوية: ➤ المتممات المنصوبة ➤ المتممات المجرورة	٢	٢	- استخراج الوظيفة من جمل معطاه. - تسمية الوظيفة النحوية.
- ضبط المتممات المنصوبة بعلامة النصب المناسبة لنوع الكلمة: ➤ المفعول به ➤ المفعول لأجله ➤ المفعول المطلق ➤ المفعول فيه ➤ الحال ➤ التمييز	١ ١ ١ ١ ١ ١	٣	- ملء الفراغ بالظاهرة النحوية مع مراعاة علامتها الإعرابية. - الضبط بالشكل. - تصويب الخطأ النحوي. - اختيار العلامة الإعرابية المناسبة للوظيفة النحوية. - إحاطة الكلمات المحددة التي صح ضبطها. - وضع خط تحت الجملة التي ضُبِطت فيها الوظيفة ضبطاً صحيحاً.
- ضبط المتممات المجرورة بعلامة الجر المناسبة لنوع الكلمة: ➤ المجرور بحرف الجر ➤ المجرور بالإضافة	١ ١	٢	- تحويل الجملة من صيغة المفرد إلى المثنى والجمع. - استبعاد الجملة الخاطئة نحويًا.
- إنشاء جمل وفقرات خالية من الخطأ النحوي تتضمن ما يلي: ➤ المتممات المنصوبة ➤ المتممات المجرورة	٢	٣	- التمثيل للوظيفة النحوية في جمل تامة. - التعبير عن معنى أو صورة باستعمال الوظيفة النحوية. - إنشاء فقرة قصيرة تتضمن بعض الظواهر النحوية المحددة. - الإجابة عن أسئلة بجمل تتضمن الوظيفة النحوية مراعية الضبط الصحيح.



بطاقات أسئلة التقويم الشفهي- مقرر الكفايات اللغوية - اللغة العربية (٢)

الكفاية النحوية / الاختبار القصير الثاني



الدرجة الكلية (١٠)

رقم البطاقة (١)

- س١: سَمِّي المَتَمِّمَ المَجْرُورَ للكلمة الواقعة فوق الخط في الجملة التالية: مررت بمدارس جميلة. درجتان
- س٢: اقرئي الجملة التالية مراعية ضبط ما فوق الخط:
- يصوم المسلم طاعة لربِّه، فالصَّوم عبادة روح وجسد. ثلاث درجات
- س٣: املئي الفراغ بالمطلوب بين القوسين مع مراعاة الضبط المناسب: وصلتُ متأخرةً. (مفعول به) درجتان
- س٤: أنشئي جملة تحتوي على (مفعول فيه) مراعية الضبط السليم وفق ما تعلَّمته من قواعد. ثلاث درجات



الدرجة الكلية (١٠)

رقم البطاقة (٢)

- س١: سَمِّي المَتَمِّمَ المنصوب للكلمة الواقعة فوق الخط في الجملة التالية: قرأت سيرة أبا بكر. درجتان
- س٢: اقرئي الجملة التالية مراعية ضبط ما فوق الخط:
- خلق الله الإنسان في الحياة مُفَكِّراً، فالعقل كنز المعرفة. ثلاث درجات
- س٣: املئي الفراغ بالمطلوب بين القوسين مع مراعاة الضبط المناسب: اجتهدتُ للنجاح. (مفعول لأجله) درجتان
- س٤: أنشئي جملة تحتوي على (مفعول مطلق) مراعية الضبط السليم وفق ما تعلَّمته من قواعد. ثلاث درجات



الدرجة الكلية (١٠)

رقم البطاقة (٣)

- س١: سَمِّي المَتَمِّمَ المنصوب للكلمة الواقعة فوق الخط في الجملة التالية: كرَّمتِ القائدة الطالبات المتفوقات. درجتان
- س٢: اقرئي الجملة التالية مراعية ضبط ما فوق الخط:
- لن يُغرق اليأس قارب الحياة طالما هناك مجدف من أمل. ثلاث درجات
- س٣: املئي الفراغ بالمطلوب بين القوسين مع مراعاة الضبط المناسب: وصلتُ من السَّفر غروب الشَّمس (مفعول فيه) درجتان
- س٤: أنشئي جملة تحتوي على (حال) مراعية الضبط السليم وفق ما تعلَّمته من قواعد. ثلاث درجات



الدرجة الكلية (١٠)

رقم البطاقة (٤)

- س١: سَمِّي المَتَمِّمَ المنصوب للكلمة الواقعة فوق الخط في الجملة التالية: أبرُّ بوالديَّ أداء لحقهما. درجتان
- س٢: اقرئي الجملة التالية مراعية ضبط ما فوق الخط:
- إذا نظرت بعين التفأول إلى الوجود رأيت الجمال شائعاً. ثلاث درجات
- س٣: املئي الفراغ بالمطلوب بين القوسين مع مراعاة الضبط المناسب: قرأتُ سِبعَ (تمييز عدد) درجتان
- س٤: أنشئي جملة تحتوي على (حال) مراعية الضبط السليم وفق ما تعلَّمته من قواعد. ثلاث درجات





رقم البطاقة (٥)

الدرجة الكلية (١٠)

- س١: سَمِّي الْمُتَمِّمُ المجرور للكلمة الواقعة فوق الخط في الجملة التالية: من خُلق المسلمين مساعدة المحتاج. درجتان
- س٢: اقرئي الجملة التالية مراعية ضبط ما فوق الخط:
- الأخلاق منظومة قيم يعتبرها النَّاسُ بشكل عام تجلب الخير. ثلاث درجات
- س٣: املئي الفراغ بالمطلوب بين القوسين مع مراعاة الضبط المناسب: فرحتُ بقُدومك عظيمًا. (مفعول مطلق) درجتان
- س٤: أنشئي جملة تحتوي على (اسم مجرور جمع مذكر سالم) مراعية الضبط السليم وفق ما تعلّمته من قواعد. ثلاث درجات



رقم البطاقة (٦)

الدرجة الكلية (١٠)

- س١: سَمِّي الْمُتَمِّمُ المجرور للكلمة الواقعة فوق الخط في الجملة التالية: صليت في مساجد أثريّة. درجتان
- س٢: اقرئي الجملة التالية مراعية ضبط ما فوق الخط:
- الأخلاق ترفع من شأن صاحبها، وتُشيع الألفة بين النَّاسِ. ثلاث درجات
- س٣: املئي الفراغ بالمطلوب بين القوسين مع مراعاة الضبط المناسب: أقبل الرجل (حال) درجتان
- س٤: أنشئي جملة تحتوي على (مفعول مطلق) مراعية الضبط السليم وفق ما تعلّمته من قواعد. ثلاث درجات



رقم البطاقة (٧)

الدرجة الكلية (١٠)

- س١: سَمِّي الْمُتَمِّمُ المنصوب للكلمة الواقعة فوق الخط في الجملة التالية: تصدّقتُ بخمسين ريالاً. درجتان
- س٢: اقرئي الجملة التالية مراعية ضبط ما فوق الخط:
- لا تيأس من المحاولة؛ تقدّمي؛ بغية النّجاح، فعادة ما يكون المفتاح الأخير هو المناسب. ثلاث درجات
- س٣: املئي الفراغ بالمطلوب بين القوسين مع مراعاة الضبط المناسب: خرجت من منزلي (مفعول فيه) درجتان
- س٤: أنشئي جملة تحتوي على (مفعول مطلق) مراعية الضبط السليم وفق ما تعلّمته من قواعد. ثلاث درجات



رقم البطاقة (٨)

الدرجة الكلية (١٠)

- س١: سَمِّي الْمُتَمِّمُ المنصوب للكلمة الواقعة فوق الخط في الجملة التالية: أرشد أخاك إلى الخير. درجتان
- س٢: اقرئي الجملة التالية مراعية ضبط ما فوق الخط:
- حسن الخلق يستر الكثير من السيئات. ثلاث درجات
- س٣: املئي الفراغ بالمطلوب بين القوسين مع مراعاة الضبط المناسب: يتمهّل السائق على سلامته (مفعول لأجله) درجتان
- س٤: أنشئي جملة تحتوي على (تمييز عدد) مراعية الضبط السليم وفق ما تعلّمته من قواعد. ثلاث درجات



**رقم البطاقة (٩)****الدرجة الكلية (١٠)**

س١: سَمِّي المَتَمُّ المنصوب للكلمة الواقعة فوق الخط في الجملة التالية: وقف الحاضرون متفرجين. درجتان

س٢: اقرئي الجملة التالية مراعية ضبط ما فوق الخط:

اجعلي المثابرة على تحقيق النجاح هدفك. ثلاث درجات

س٣: املئي الفراغ بالمطلوب بين القوسين مع مراعاة الضبط المناسب: عاملتُ صديقتي..... الأوفياء. (مفعول مطلق) درجتان

س٤: أنشئي جملة تحتوي على (مفعول لأجله) مراعية الضبط السليم وفق ما تعلمته من قواعد. ثلاث درجات

**رقم البطاقة (١٠)****الدرجة الكلية (١٠)**

س١: سَمِّي المَتَمُّ المنصوب للكلمة الواقعة فوق الخط في الجملة التالية: احترمتُ المعلمة احتراماً. درجتان

س٢: اقرئي الجملة التالية مراعية ضبط ما فوق الخط:

ثابري على الاستمرارية؛ بغية الوصول إلى أهدافك. ثلاث درجات

س٣: املئي الفراغ بالمطلوب بين القوسين مع مراعاة الضبط المناسب: وقفتُ بين..... (مضاف إليه) درجتان

س٤: أنشئي جملة تحتوي على (مفعول به) مراعية الضبط السليم وفق ما تعلمته من قواعد. ثلاث درجات

**توجيهات:**

١- تهيئة الجو المناسب للاختبار الشفوي بما يُذهب عن التلميذة الخوف والخجل، ويعينها على التركيز.

٢- إعطاء التلميذة الحق في اختيار بطاقة الاختبار.

٣- منح التلميذة زمناً مناسباً للإجابة.

٤- تمكين التلميذة من اختيار بطاقة ثانية حال تعثرها في الإجابة عن الأولى، مع حسم (درجة واحدة) من مجموع

الدرجة الكلية.

٥ - توثيق درجات التلميذات وتوقيعاتهن في البيانين المرفقين.



الكفاية النحوية

الكفاية النَّحْوِيَّة / الاختبار القصير الثاني

[illegible]

معلمة المادة / التوقيع / التاريخ / / ١٤٤هـ



الكفائية النحوية

الكفاية النَّحْوِيَّة / الاختبار القصير الثاني

معلمة المادة / التوقيع /



الدليل الإرشادي للتقويم الكتابي النهائي - مقرر الكفايات اللغوية - اللغة العربية (٢)

الكفاية: النحوية

الوحدة التدريبية: الأولى

الهدف المراد قياسه	الدرجة الجزئية	الدرجة الكلية	مؤشرات تحقق الهدف
التمييز بين المجرور بالحرف والمجرور بالإضافة في المواضع المختلفة.	٢	٤	
التمييز بين المتممات المنصوبة للجملة العربية:	١	٦	استخراج الوظيفة من الجمل والنصوص المختلفة.
- المفعول به	١		وضع خط تحت الوظيفة في جمل معطاة.
- المفعول لأجله	١		وضع إشارة ✓ أمام الجملة التي تتضمن الوظيفة.
- المفعول المطلق	١		اختيار الكلمة التي تمثل الوظيفة النحوية من بين عدة كلمات
- المفعول فيه	١		ذكر الموقع الإعرابي للكلمة.
- التمييز	١		
- الحال	١		
تعليق منع بعض الأسماء المحددة من الصرف.	٢	٢	تصنيف الأسماء حسب علة منعها من الصرف.
استبعاد الكلمة المختلفة مع التعليق.			
ضبط الأسماء المجرورة بالعلامات المناسبة في مواضع وعلامات إعرابية متنوعة.	٦		- ملء الفراغ بالظاهرة النحوية مع مراعاة علامتها الإعرابية.
(مراعاة أن تتضمن الحالات مجرورا حذف منه النون، وممنوعا من الصرف)	٣		الضبط بالشكل.
- المجرور بحرف الجر	٣		تصويب الخطأ النحوي.
- المجرور بالإضافة			اختيار العلامة الإعرابية المناسبة للوظيفة النحوية.
			إحاطة الكلمات المحددة التي صُحّ ضبطها.
			وضع خط تحت الجملة التي ضبطت فيها الوظيفة ضبطاً صحيحاً.
			تحويل الجملة من صيغة المفرد إلى المثنى والجمع.
			استبعاد الجملة الخاطئة نحوياً.
ضبط الأسماء المنصوبة بالعلامات الإعرابية المناسبة في مواضع مختلفة:	٦		
- المفعول به	١		
- المفعول لأجله	١		
- المفعول المطلق	١		
- المفعول فيه	١		
- الحال	١		
- التمييز	١		



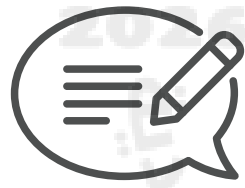
	٦	١ ١ ١ ١ ١ ١	إعراب المتممات المنصوبة والمجرورة إعراباً تاماً في مواضع مختلفة: -المفعول به -المفعول لأجله -المفعول المطلق -المفعول فيه -الحال -التمييز
-التمثيل للوظيفة النحوية في جمل تامة. -التعبير عن معنى أو صورة باستعمال الوظيفة النحوية. -إنشاء فقرة قصيرة تتضمن بعض الظواهر النحوية المحددة. -الإجابة عن أسئلة بجمل تتضمن الوظيفة النحوية مراعية الضبط.	١٠	٢ ٢ ٢ ٢	إنشاء جمل وفقرات خالية من الخطأ النحوي تتضمن ما يلي: -المجرور بحرف الجر -المجرور بالإضافة - بعض المفعولات -الحال -التمييز





توجيهات:

- ١-توخي الشمول عند بناء الاختبار؛ بحيث تستوفى جزئيات الوظيفة النحوية، وبأنماط متعددة من الأسئلة.
- ٢-مراعاة قياس الهدف الواحد من خلال مؤشرات مناسبة ومتنوعة وفق ما ورد في الدليل الإرشادي المرفق.
- ٣-تحقيق الترابط بين الدروس، وتجنب تخصيص سؤال مستقل لكل مبحث نحوي، فلا يخصص سؤال لضبط الأسماء المجرورة فقط، بل يدرج في مباحث نحوية أخرى كالأسماء المنصوبة.
- ٤-الالتزام بالحد الأدنى لعدد فقرات الاختبار؛ بحيث لا تقل عن ثلاثين فقرة.
- ٥-مراعاة رقي مستوى الجمل والعبارات الواردة ومحتواها، ومناسبتها لمستوى التلميذات في المرحلة الثانوية.
- ٦-البعد عن الأسئلة المركبة التي تتعدد أجزاؤها وتتوقف إجابة جزء منها على معرفة ما سبقه.
- ٧-مراعاة فنية الأسئلة الموضوعية واعتمادها على الفهم والتطبيق لا التخمين.
- ٨-البعد عن الأسئلة الإيحائية، أو التلميح بالإجابة المطلوبة؛ لئلا تفقد الأسئلة قيمتها العلمية.
- ٩-توخي الدقة التامة عند إعداد الأسئلة، ومراعاة صحتها لغوياً وفنياً.
- ١٠-مناسبة الأسئلة للزمن المحدد لها وملاءمتها لمستوى التلميذات، ومراعاتها الفروق الفردية بينهن.
- ١١-تحديد المطلوب بدقة بحيث لا تحتمل الصيغة أكثر من مفهوم.
- ١٢-الحرص على سلامة المعلومات وخلوها من الأخطاء العلمية واللغوية والنحوية والإملائية.
- ١٣-اشتغال نموذج الإجابة على جميع الإجابات الصحيحة المتوقعة من التلميذات.
- ١٤-التثبت من الإجابة عن جميع الجزئيات الواردة في نموذج الأسئلة.



المستوى الثاني

الكفاية الإملائية





الدليل الإرشادي للتقويم الكتابي النهائي - مقرر الكفايات اللغوية - اللغة العربية (٢)

الكفاية الإملائية

الوحدة التدريبية: الثانية

الهدف المراد قياسه	الدرجة الجزئية	الدرجة الكلية	ملاحظات
<ul style="list-style-type: none"> التمييز بين همزتي الوصل والقطع. 	٢	١٤	<p>يراعى في بناء الفقرات الاختبارية أن تتضمن ما يلي:</p> <ul style="list-style-type: none"> - الاستخراج من نص ثري. - إصلاح الأخطاء في فقرة قصيرة. <p>إملاء اختباري لنص جديد (لم يسبق للطالبة التدريب عليه) من (٤٠ كلمة) مع تنوع الحالات المدروسة على ألا يقل عدد الكلمات القاعدية عن (١٠ كلمات) ويحسم على كل خطأ (1/2) درجة.</p>
<ul style="list-style-type: none"> بيان أسباب كتابة الهمزات بالصورة المعطاة في كلمات معينة: 	٢		
<ul style="list-style-type: none"> - همزة الوصل - همزة القطع 	٢		
<ul style="list-style-type: none"> - همزة متوسطة على كل من (الياء / الواو / الألف / السطر) - همزة متطرفة على كل من (الياء / الواو / الألف / السطر) 	٤		
<ul style="list-style-type: none"> كتابة الهمزة في أوضاعها المختلفة دون خطأ. 	٢٠	٢٦	
<ul style="list-style-type: none"> - أول الكلمة (وصل - قطع) 			
<ul style="list-style-type: none"> - همزة متوسطة على كل من (الياء / الواو / الألف / السطر) 			
<ul style="list-style-type: none"> (تحول الهمزة المتوسطة إلى مد) 	٦		
<ul style="list-style-type: none"> - همزة متطرفة على كل من (الياء / الواو / الألف / السطر) الهمزة المتطرفة المنونة تنوين النصب. 			
<ul style="list-style-type: none"> إصلاح أي خطأ في رسم الهمزات 			



المستوى الثاني

الكفاية القرائية





الدليل الإرشادي للتقويم الشفهي (الاختبار القصير) - مقرر الكفايات اللغوية - اللغة العربية (٢)

الوحدة التدريبية: الثالثة الكفاية القرائية

م	الهدف المراد قياسه	الدرجة
١	<ul style="list-style-type: none"> - ذكر أدوات القارئ. - ذكر خطوات القراءة. 	٣
٢	<ul style="list-style-type: none"> - تحليل البنية الفنية والمعنوية في نص أدبي معطى من حيث: <ul style="list-style-type: none"> ➤ موضوع النص وفكرته العامة. ➤ الأفكار الجزئية. ➤ المعاني الظاهرة والتلميحات. ➤ العاطفة. ➤ أثر (البيئة - ثقافة الأديب) في النص. 	٤
٣	<ul style="list-style-type: none"> - تحليل البنية البلاغية في نص معطى من حيث: <ul style="list-style-type: none"> نظم الجملة. أساليب التصوير الفني. الموسيقى اللفظية. 	٣
١٠	المجموع	



بطاقات أسئلة التقويم الشفهي- مقرر الكفايات اللغوية - اللغة العربية (٢)

الكفاية القرائية / الاختبار القصير الثاني



الدرجة الكلية (١٠)

رقم البطاقة (١)

- س١: ما المقصود بالمعرفة البلاغية؟ ثلاث درجات
- س٢: قال عبد الله الصيخان: إن جئت يا وطني هل فيك متسعٌ كي نستريح ويهمي فوقنا مطرٌ؟ وهل لصدرك أن يحنو فيمنحني وسادة، حلمًا في قيظه شجرٌ؟

- أ- حددي نوع الأسلوب فيما تحته خط، مع بيان المعنى الذي خرج إليه. درجتان
- ب- ما مرادف (يهمي) الواردة في البيت الأول؟ درجتان
- ج- ما الإيحاءات المرتبطة بمفردة (الوطن) من وجهة نظرك؟ ثلاث درجات



الدرجة الكلية (١٠)

رقم البطاقة (٢)

- س١: ما المقصود بالمعرفة المعجمية؟ ثلاث درجات
- س٢: قال معروف الرصافي: يا قوم لا تتكلموا إنَّ الكلام مُحَرَّمٌ ودعوا التفهم جانبًا فالخيرُ ألا تفهموا

- أ- حددي نوع الأسلوب فيما تحته خط، مع بيان المعنى الذي خرج إليه. درجتان
- ب- ما مرادف (دعوا) الواردة في البيت الثاني؟ درجتان
- ج- ما أركان جملة (إنَّ الكلام مُحَرَّمٌ) من النَّاحِيَةِ النَّحْوِيَّةِ؟ ثلاث درجات



الدرجة الكلية (١٠)

رقم البطاقة (٣)

- س١: ما المقصود بالمعرفة النحوية؟ ثلاث درجات
- س٢: قال غازي القصيبي: ضربٌ من العشق لا دربٌ من الحجر هذا الذي طار بالواجات للجزر ماذا أرى زورقًا في اليمِّ مُندفعًا أم أنه جملٌ ما ملَّ من سفر

- أ- حددي نوع الأسلوب فيما تحته خط، مع بيان المعنى الذي خرج إليه. درجتان
- ب- ما مرادف (اليمِّ) الواردة في البيت الثاني؟ درجتان
- ج- ظهر في البيتين تأثر الأديب ببيئته، التقطتي ألفاظًا دالة؟ ثلاث درجات





رقم البطاقة (٤) الدرجة الكلية (١٠)

- س١: ما المقصود بثقافة الأديب العامة؟ ثلاث درجات
- س٢: قال أحمد باعطا: يا أخي والحياة حربٌ ضرّوس وغدي قائمٌ ويومي عبّوس
لا تذرني على الرّصيف وحيداً يرّكل الوهن جبهتي ويدّوس
- أ- حددي نوع الأسلوب فيما تحته خط، مع بيان معناه. درجتان
- ب- ما مرادف (الوهن) الواردة في البيت الثاني؟ درجتان
- ج- ما أركان جملة (غدي قائمٌ) من النّاحية النّحويّة؟ ثلاث درجات



رقم البطاقة (٥) الدرجة الكلية (١٠)

- س١: ما العناصر الفنيّة للقصة؟ ثلاث درجات
- س٢: قال أحمد باعطا: يا أخي والحياة حربٌ ضرّوس وغدي قائمٌ ويومي عبّوس
لا تذرني على الرّصيف وحيداً يرّكل الوهن جبهتي ويدّوس
- أ- حددي نوع الأسلوب فيما تحته خط، مع بيان معناه. درجتان
- ب- ما مرادف (عبّوس) الواردة في البيت الأول؟ درجتان
- ج- ما أركان جملة (يرّكل الوهن) من النّاحية النّحويّة؟ ثلاث درجات



رقم البطاقة (٦) الدرجة الكلية (١٠)

- س١: ما الخطوات التي يتبعها القارئ في مرحلة (القراءة حول النّص)؟ ثلاث درجات
- س٢: من قصة جلوس الغرباء: ذات صباح، استيقظ صاحب المنزل ورأى رجلاً وامرأة يجلسان على العتبة الأماميّة لمنزله. مكثا طوال اليوم بلا حراك، وبإيقاع رتيب استمر يراقبهما من خلال النّافذة الزجاجيّة في باب منزله.
- أ- حددي الزّمان، المكان والشّخصيات في القصة السّابقة. درجتان
- ب- ما مرادف لفظ (مكث)؟ درجتان
- ج- ما أركان جملة (استيقظ صاحب المنزل) من النّاحية النّحويّة؟ ثلاث درجات





الدرجة الكلية (١٠)

رقم البطاقة (٧)

- س١: ما العناصر الفنية للمذكرات الأدبية؟ ثلاث درجات
- س٢: (إنني ما أبديتُ هجرًا، إلّا بعد أن أبديتُ غدرًا، ولا لويتُ وجهًا عن الصّلة، إلّا بعد أن ثبيتَ عطفًا إلى القطيعة، والأول منّا جان، والثاني حان)
- أ- ما غرض الرسالة السابقة؟ درجتان
- ب- ما مرادف لفظ (جان)؟ درجتان
- ج- حددي الفنّ البلاغيّ الذي يربط بين كلٍّ من: (هجرًا - غدرًا)، (الصّلة - القطيعة) ثلاث درجات



الدرجة الكلية (١٠)

رقم البطاقة (٨)

- س١: عددي خطوات قراءة النصّ الأدبي؟ ثلاث درجات
- س٢: قال امرؤ القيس: وليل كموج البحر أرخى سدوله علي بأنواع الهموم ليبتلي ألا أيّها الليل الطويل ألا انجلِ بصبح وما الإصباح منك بأمثل
- أ- حددي نوع الأسلوب فيما تحته خط، مع بيان معناه. درجتان
- ب- ما مرادف (انجل) الواردة في البيت الثاني؟ درجتان
- ج- وضحي التشبيه الوارد في البيت الأول؟ ثلاث درجات



الدرجة الكلية (١٠)

رقم البطاقة (٩)

- س١: عددي العناصر الفنية للمقال. ثلاث درجات
- س٢: قال محمود غنيم: أنى اتجهت إلى الإسلام في بلد تجده كالطّير مقصوصًا جناحاه ويح العروبة كان الكون مسرحها فأصبحت تتوارى في زواياه
- أ- ما أركان جملة (كان الكون مسرحها) من النّاحية النّحويّة؟ درجتان
- ب- ما مرادف (تتوارى) الواردة في البيت الثاني؟ درجتان
- ج- وضحي التشبيه الوارد في البيت الأول؟ ثلاث درجات





الدرجة الكلية (١٠)

رقم البطاقة (١٠)

- س١: ما المقصود بالمعرفة المعجمية؟ ثلاث درجات
 س٢: قال أحمد شوقي: دقات قلب المرء قائلة له أن الحياة دقائق وثواني
 فارفع نفسك بعد موتك ذكرها فالذكر للإنسان عمر ثاني

- أ- حددي فكرة البيتين السابقين. درجتان
 ب- ما أركان جملة (إن الحياة دقائق) من الناحية النحوية؟ درجتان
 ج- ما الإيحاءات المرتبطة بمفردة (الحياة) من وجهة نظرك؟ ثلاث درجات



توجيهات:

- تهيئة الجو المناسب للاختبار الشفوي بما يُذهب عن التلميذة الخوف والخجل، ويعينها على التركيز.
- إعطاء التلميذة الحق في اختيار بطاقة الاختبار.
- منح التلميذة زمناً مناسباً للإجابة.
- تمكين التلميذة من اختيار بطاقة ثانية حال تعثرها في الإجابة عن الأولى، مع حسم (درجة واحدة) من مجموع الدرجة الكلية.
- توثيق درجات التلميذات وتوقيعاتهن في البيانين المرفقين

[illegible]

07

[illegible]

○✓

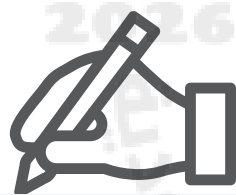


الدليل الإرشادي للتقويم الكتابي النهائي - مقرر الكفايات اللغوية اللغة العربية (٢)

الكفاية: القرائية

الوحدة التدريبية: الثالثة

السؤال	الفقرة	الهدف المراد قياسه في الفقرة الاختبارية	الدرجة
١	-	التمييز بين النص الأدبي والنص العلمي	٢
٢	-	تحليل البنية الفنية لأحد الفنون الأدبية	٣
٣	أ	ذكر أدوات قارئ النص الأدبي .	٢
	ب	ذكر خطوات قراءة النص الأدبي	٣
٤		تحليل بنية المعنى في نص أدبي معطى من حيث :	
	أ	-موضوع النص وفكرته العامة .	٢
	ب	- الأفكار الجزئية .	٢
	ج	- المعاني الظاهرة والتلميحات .	٢
	د	- العاطفة التي يعبر عنها .	١
	هـ	-أثر (البيئة - ثقافة الأديب) في النص	٢
٥		تحليل البنية البلاغية لنص معطى من حيث :	
	أ	- نظم الجملة .	١
	ب	- أساليب التصوير الفني .	٣
	ج	- الموسيقى اللفظية .	٢



المستوى الثاني

الكفاية الكتابية





الدليل الإرشادي للتقويم الكتابي النهائي - مقرر الكفايات اللغوية - اللغة العربية (٢)

الوحدة التدريبية: الرابعة الكفاية: الاتصال الكتابي

السؤال	الهدف المراد قياسه	الدرجة
١	كتابة نص وصفي يتناول (شخصية أو مشهد أو حدث) مع مراعاة ما يلي:	٣
	١- خطوات وصف الشخصية أو الحدث أو المشهد.	٣
	٢- انتقاء الألفاظ الكتابية واستخدام التشبيهات والاستعارات والأساليب البلاغية.	٢
	٣- سلامة الأسلوب وصحة اللغة.	٢
	٤- صحة الكتابة ومراعاة علامات الترقيم.	٢
	المجموع	١٠
٢	كتابة مذكرة أدبية مع مراعاة ما يلي:	٦
	• الأسس الفنية لكتابة المذكرة الأدبية.	٢
	• سلامة الأسلوب وصحة اللغة.	٢
	• صحة الكتابة ومراعاة علامات الترقيم.	٢
	المجموع	١٠
٣	كتابة قصة فنية مع مراعاة ما يلي:	٥
	١- مهارات كتابة القصة.	٥
	٢- توافر العناصر الفنية للقصة.	٣
	٣- انتقاء الألفاظ الكتابية واستخدام التشبيهات والاستعارات والأساليب البلاغية.	٣
	٤- سلامة الأسلوب وصحة اللغة.	٤
	٥- صحة الكتابة ومراعاة علامات الترقيم.	٤
	المجموع	٢٠
	المجموع الكلي للدرجات	٤٠



المستوى الثاني

الكفاية الشفهية





النموذج الإرشادي للتقويم الشفهي (الاختبار القصير) - مقرر الكفايات اللغوية - اللغة العربية (٢)

كفاية التواصل الشفهي (الذكاء التواصلية)



الدرجة الكلية (١٠ درجات)

الاختبار القصير رقم (١)

تصميم نشاط يقيس قدرة الطالبة على التعبير عن أفكارها ومشاعرها وحاجاتها بأساليب مباشرة وغير مباشرة، مستفيدة من قدرتها البلاغية على غرار النشاط رقم (١٥) ص ١٨٧



الدرجة الكلية (١٠ درجات)

الاختبار القصير رقم (٢)

تصميم نشاط يقيس قدرة الطالبة على مواجهة الجمهور والتحدث أمامه بجرأة وطلاقة في موضوعات تواصلية متنوعة على غرار النشاط رقم (٢٤) ص ١٩٢





الدليل الإرشادي للتقويم الشفهي النهائي - مقرر الكفايات اللغوية - اللغة العربية (٢)

الوحدة التدريبية: الخامسة الكفاية: التواصل الشفهي

م	الهدف المراد قياسه	الدرجة
١	- الإجابة شفهيًا عن ثلاثة أسئلة معلومات معرفية.	١٥
٢	تنفيذ مواقف تواصلية متنوعة تتحقق فيها مهارات الذكاء التواصلية التالية: <ul style="list-style-type: none"> ➤ التعبير بطلاقة عن الأفكار والمشاعر. ➤ الاستعانة بالقدرات البلاغية. ➤ الجرأة في مواجهة الجمهور. ➤ التوظيف الجيد للغة الجسد. ➤ استخدام اللغة العربية الفصحى 	٢٥
	المجموع	٤٠



النموذج الإرشادي للتقويم الشفهي النهائي – مقرر الكفايات اللغوية – اللغة العربية (٢)

الوحدة التدريبية: الخامسة الكفاية: التواصل الشفهي

الدرجة الكلية (٤٠ درجة)

اختبار نهاية الوحدة

توزع درجة الاختبار على النحو التالي:

أولاً: (١٥ درجة) تُخصص للإجابة عن ثلاثة أسئلة تقيس قدرة الطالبة على استدعاء المعلومات المتصلة بكفاية الذكاء

التواصلي، مثل:

س ١ / عرّفي الذكاء التواصلي.

س ٢ / وسّعي مفهوم الذكاء الذاتي.

س ٣ / للذكاء التواصلي عدّة اتّجاهات، اذكرها.

س ٤ / يحسنُ التصرفُ التواصلي مع توفّر ثلاثة جوانب، عديها.

س ٥ / ما المهارات اللازمة للمستمع؛ كي يحقق تواصلاً شفهياً ناجحاً؟

س ٦ / ما المهارات اللازمة للمتحدّث؛ كي يحقق تواصلاً شفهياً ناجحاً؟

س ٧ / عدي مهارات الذكاء اللغوي.

س ٨ / اذكر مسلمات المحادثة.

س ٩ / عدي عوائق التواصل الشفهي.

س ١٠ / ما الخطوات اللازمة لإجراء تواصل شفهي ناجح؟

ثانياً: (٢٥ درجة) تُخصّص لقياس مهارات الطالبات في الذكاء التواصلي من خلال مواقف تواصلية مُنوعة على غرار النشاط

(السابع) ص ١٩٩، وفق الضوابط التالية:

١- تخصيص يوم لتقديم عروض الطالبات، ومنحهن فرصة لتسخير بيئة التعلّم بما يخدم الموقف التواصلي.

٢- تنفيذ المواقف التواصلية في مجموعاتٍ تعاونية؛ لتفتح من خلالها الحوارات والمُحادثات مع الآخرين.

٣- تبصير الطالبات بمعايير التقويم قبل تنفيذ الموقف التواصلي.

معلمة المادة / التوقيع / التاريخ / / ١٤٤هـ



كشِف توقيْع التلميذات (التقويم الشفهي) – مقرر الكفايات اللغوية- اللغة العربية (٢)

كفاية التّواصل الشفهي

[illegible]

التاريخ / / ١٤٤هـ

معلمة المادة / التوقيع /



المستوى الثالث

الكفاية النحوية





الدليل الإرشادي للتقويم الكتابي النهائي للكفاية النحوية - مقرر الكفايات اللغوية اللغة العربية (٣)

الوحدة التَّدرِيبِيَّة: الأولى الكفاية النَّحْوِيَّة

الهدف المراد قياسه	الدرجة الجزئية	الدرجة الكلية	مؤشرات تحقق الهدف
التمييز بين التوابع النحوية :	١	٤	- استخراج الوظيفة من الجمل و النصوص المختلفة .
❖ العطف	١		- وضع خط تحت الوظيفة في جمل معطاة .
❖ النعت	١		- وضع إشارة ✓ أمام الجملة التي تتضمن الوظيفة .
❖ التوكيد	١		- اختيار الكلمة التي تمثل الوظيفة النحوية من بين عدة كلمات .
❖ البديل			
التمييز بين الأساليب النحوية :	١	٤	- ذكر الموقع الإعرابي للكلمة .
❖ النداء	١		
❖ الاستثناء	١		
❖ التعجب	١		
❖ العدد			



<ul style="list-style-type: none"> - ملء الفراغ بالظاهرة النحوية مع مراعاة علامتها الإعرابية . - الضبط بالشكل . - تصويب الخطأ النحوي . - اختيار العلامة الإعرابية المناسبة للوظيفة النحوية . - إحاطة الكلمات المحددة التي صح ضبطها . - وضع خط تحت الجملة التي ضبطت فيها الوظيفة ضبطاً صحيحاً . - تحويل الجملة من صيغة المفرد إلى المثنى والجمع - استبعاد الجملة الخاطئة نحويًا . 	٤	١ ١ ١ ١	<p>ضبط التوابع بالعلامة الإعرابية المناسبة بحسب حالة المتبوع ، ونوع الكلمة .</p> <ul style="list-style-type: none"> ❖ العطف ❖ النعت ❖ التوكيد ❖ البديل
<ul style="list-style-type: none"> - وضع خط تحت الجملة التي ضبطت فيها الوظيفة ضبطاً صحيحاً . - تحويل الجملة من صيغة المفرد إلى المثنى والجمع - استبعاد الجملة الخاطئة نحويًا . 	٥	١ ١ ١ ١ ١	<p>ضبط المنادى بأنواعه ضبطاً صحيحاً :</p> <ul style="list-style-type: none"> ❖ المضاف ❖ التشبيه بالمضاف ❖ النكرة المقصودة ❖ النكرة غير المقصودة ❖ العلم
<ul style="list-style-type: none"> - تحديد أركان الاستثناء في جمل. - بيان نوع الاستثناء . - استخراج المستثنى من نص . 	٣	٢ ١	<p>ضبط المستثنى ضبطاً صحيحاً .</p> <ul style="list-style-type: none"> ❖ المستثنى بإلا ❖ الاسم بعد (ماعدا)
	٢	٢ ١	<p>ضبط أسلوب التعجب ضبطاً صحيحاً :</p> <ul style="list-style-type: none"> ❖ أفعال التعجب ❖ المتعجب منه
<ul style="list-style-type: none"> - تحديد أركان الاستثناء في جمل. - بيان نوع الاستثناء . - استخراج المستثنى من نص . 	٣	١ ١ ١	<p>تحليل أسلوب الاستثناء :</p> <ul style="list-style-type: none"> ❖ المستثنى ❖ المستثنى منه ❖ أداة الاستثناء



<ul style="list-style-type: none"> - كتابة العدد والمعدود بألفاظ عربية . - تصويب الخطأ في كتابة العدد والمعدود . - وضع إشارة أمام الأعداد التي صحت قراءتها - ضبط العدد والمعدود . - تصويب الخطأ في ضبط العدد والمعدود . - اكتشاف الخطأ في كتابة العدد بألفاظ عربية . 	٦	١ ١ ١ ١ ١ ١	<p>قراءة لفظ العدد ، ولفظ المعدود بصورة صحيحة تركيباً وصياغة وإعراباً :</p> <ul style="list-style-type: none"> ❖ العددان ١، ٢ ❖ الأعداد من ٣-١٠ ❖ العددان ١١-١٢ ❖ الأعداد من ١٣-١٩ ❖ ألفاظ العقود ❖ المئة والألف ومضاعفتها
<ul style="list-style-type: none"> - التمثيل للوظيفة النحوية في جمل تامة . - التعبير عن معنى أو صورة باستعمال الوظيفة النحوية . - إنشاء فقرة قصيرة تتضمن بعض الظواهر النحوية المحددة . - الإجابة عن أسئلة بجمل تتضمن الوظيفة النحوية مراعية الضبط . 	٨	٤ ٤	<p>توظيف الأنواع النحوية في جمل من إنشائها</p> <ul style="list-style-type: none"> ❖ التوابع ❖ الأساليب



توجيهات

١. توخي الشمول عند بناء الاختبار ؛ بحيث تستوفى جزئيات الوظيفة النحوية ، وبأنماط متعددة من الأسئلة .
٢. مراعاة قياس الهدف من خلال مؤشرات مناسبة ومتنوعة وفق ما ورد في الدليل الإرشادي المرفق .
٣. تحقيق الترابط بين الدروس ، وتجنب تخصيص سؤال مستقل لكل مبحث نحوي ، فلا يخصص سؤال لضبط المستثنى بأنواعه ، بل يدرج في مباحث نحوية أخرى كالتوابع والأساليب .
٤. الالتزام بالحد الأدنى لعدد فقرات الاختبار ؛ بحيث لا تقل عن ثلاثين فقرة .
٥. مراعاة رقي مستوى الجمل والعبارات الواردة ومحتواها ، ومناسبتها لمستوى التلميذات في المرحلة الثانوية .
٦. البعد عن الأسئلة المركبة التي تتعدد أجزاؤها وتتوقف إجابة جزء منها على معرفة ما سبقه .
٧. مراعاة فنية الأسئلة الموضوعية واعتمادها على الفهم والتطبيق لا التخمين .
٨. البعد عن الأسئلة الإيحائية ، أو التلميح بالإجابة المطلوبة ؛ لئلا تفقد الأسئلة قيمتها العلمية .
٩. توخي الدقة التامة عند إعداد الأسئلة ، ومراعاة صحتها لغوياً وفنياً .
١٠. مناسبة الأسئلة للزمن المحدد لها وملاءمتها لمستوى التلميذات ، ومراعاتها الفروق الفردية بينهن .
١١. تحديد المطلوب بدقة بحيث لا تحتمل الصيغة أكثر من مفهوم .
١٢. الحرص على سلامة المعلومات وخلوها من الأخطاء العلمية واللغوية والنحوية والإملائية .
١٣. اشتغال نموذج الإجابة على جميع الإجابات الصحيحة المتوقعة من التلميذات .
١٤. التثبت من الإجابة عن جميع الجزئيات الواردة في نموذج الأسئلة .



بطاقات أسئلة الاختبار الشفوي لمادة اللغة العربية (الكفايات اللغوية) المستوى الثالث

الكفاية النحوية / الاختبار القصير الثاني



الدرجة الكلية (١٠)

رقم البطاقة (١)

س١/ املئي الفراغ بالمطلوب بين القوسين مع مراعاة الضبط المناسب : أنجزتُ البحث (بدل بعض من كل) **درجتان**

س٢/ اقرئي الجمل التالية مراعية ضبط ما فوق الخط : الصداقة عقل واحد في جسدين ، هي زهرة لا بد أن نرويها بماء الوفاء والصديق ، فما أجّلها من نعمة ! **أربع درجات**

س٣/ انشئي جملة تحتوي على عددٍ من (ألفاظ العقود) مراعية الضبط السليم وفق ما تعلّمته من قواعد . **درجتان**

س٤/ حدّدي نوع المنادى الوارد فوق الخط ، مع ذكر العلامة الإعرابية : أيا طالب العلم احرص على الوقت . **درجتان**



الدرجة الكلية (١٠)

رقم البطاقة (٢)

س١/ املئي الفراغ بالمطلوب بين القوسين مع مراعاة الضبط المناسب : صرفتُ المال (توكيد معنوي) **درجتان**

س٢/ اقرئي الجمل التالية مراعية ضبط ما فوق الخط : أجمل بالتعاون فهو يسهم في تحقيق الأهداف ، وإتمام العمل بشكل سريع ومنتقن . **أربع درجات**

س٣/ انشئي جملة تحتوي على عددٍ (مفرد) مراعية الضبط السليم وفق ما تعلّمته من قواعد . **درجتان**

س٤/ حدّدي نوع الاستثناء في الجملة التالية ، مع تحديد المستثنى : نضجت الثمار عدا ثمرة . **درجتان**



الدرجة الكلية (١٠)

رقم البطاقة (٣)

س١/ املئي الفراغ بالمطلوب بين القوسين مع مراعاة الضبط المناسب : أعجبتُ بالأبطال (توكيد معنوي) **درجتان**

س٢/ اقرئي الجمل التالية مراعية ضبط ما فوق الخط : ما أجمل نشر الكلمة الطيبة والحسنة ، وممارسة السلوكات الإيجابية والراقية تشجيع من العلاقات أحسنها . **أربع درجات**

س٣/ انشئي جملة تحتوي على عددٍ (مركب) مراعية الضبط السليم وفق ما تعلّمته من قواعد . **درجتان**

س٤/ حدّدي نوع المنادى الوارد فوق الخط ، مع ذكر العلامة الإعرابية : هيا فاطمة ، لا تفرّطي في حقك . **درجتان**



**الدرجة الكلية (١٠)****رقم البطاقة (٤)**

س١/ املئي الفراغ بالمطلوب بين القوسين مع مراعاة الضبط المناسب صمّت الشّهر (بدل بعض من كلّ) **درجتان**
 س٢/ اقرئي الجمل التّالية مراعية ضبط ما فوق الخط : وطني أيّها الحبّ الخالد ، حبّي لك ليس ادّعاء، بل حبّ اعتقاد وانتماء

فما أعزّك على قلوب الشُّرفاء ! **أربع درجات**

س٣/ انشئي جملة تحتوي على عددٍ (معطوف) مراعية الضبط السّليم وفق ما تعلّمته من قواعد . **درجتان**

س٤/ حدّدي نوع الاستثناء في الجملة التّالية ، مع تحديد المستثنى : ما فاز إلّا المؤمن . **درجتان**

**الدرجة الكلية (١٠)****رقم البطاقة (٥)**

س١/ املئي الفراغ بالمطلوب بين القوسين مع مراعاة الضبط المناسب : الصّديق لا يخون صديقه . (نعت) **درجتان**

س٢/ اقرئي الجمل التّالية مراعية ضبط ما فوق الخط : ما أروع ممارسة القراءة ، فهي تمتّعنا باللحظة ، وتحفّز الخيال

والإبداع . **أربع درجات**

س٣/ انشئي جملة تحتوي على عددٍ (مفرد) مراعية الضبط السّليم وفق ما تعلّمته من قواعد . **درجتان**

س٤/ حدّدي نوع المنادى الوارد فوق الخطّ ، مع ذكر العلامة الإعرابية : يقول الخطيب : يا مسلم ، اتّق الله . **درجتان**

**الدرجة الكلية (١٠)****رقم البطاقة (٦)**

س١/ املئي الفراغ بالمطلوب بين القوسين مع مراعاة الضبط المناسب : قابلت المدعوّين إلّا (مستثنى) **درجتان**

س٢/ اقرئي الجمل التّالية مراعية ضبط ما فوق الخط : القراءة الواعية هي الرّافد الحقيقي لتلقّي العلوم والمعارف ، كما أنّها

تُقدّم المتعة في الوقت نفسه . **أربع درجات**

س٣/ انشئي جملة تحتوي على عددٍ من (ألفاظ العقود) مراعية الضبط السّليم وفق ما تعلّمته من قواعد . **درجتان**

س٤/ حدّدي نوع الاستثناء في الجملة التّالية ، مع تحديد أداة الاستثناء : أضاءت المصابيح سوى مصباح . **درجتان**



**الدرجة الكلية (١٠)****رقم البطاقة (٧)**

- س١/ املئي الفراغ بالمطلوب بين القوسين مع مراعاة الضبط المناسب : هبَّت الرِّيح ، ثمَّ الأمطار. (معطوف) **درجتان**
- س٢/ اقرئي الجمل التالية مراعية ضبط ما فوق الخط : أكرم بمن يحافظ على نظافة المرافق العامة كلَّها ، ويُشارك في الأعمال الخيريَّة والتطوُّعيَّة . **أربع درجات**
- س٣/ انشئي جملة تحتوي على عددٍ (مركَّب) مراعية الضبط السَّليم وفق ما تعلَّمت من قواعد . **درجتان**
- س٤/ حدّدي نوع المنادى الوارد فوق الخطّ ، مع ذكر العلامة الإعرابيَّة : يا فاعل الخير ، أقبل . **درجتان**

**الدرجة الكلية (١٠)****رقم البطاقة (٨)**

- س١/ املئي الفراغ بالمطلوب بين القوسين مع مراعاة الضبط المناسب : يا جوّد قراءتك (منادى لما فيه أل) **درجتان**
- س٢/ اقرئي الجمل التالية مراعية ضبط ما فوق الخط : السَّلام ركيزة للفطرة السليمة، تستند عليها حياة الشعوب كلَّها . **أربع درجات**
- س٣/ انشئي جملة تحتوي على عددٍ بلفظ (الألف) مراعية الضبط السَّليم وفق ما تعلَّمت من قواعد . **درجتان**
- س٤/ حدّدي نوع الاستثناء في الجملة التالية ، مع تحديد أداة الاستثناء : لم يحضر الضيوف إلا محمد . **درجتان**

**الدرجة الكلية (١٠)****رقم البطاقة (٩)**

- س١/ املئي الفراغ بالمطلوب بين القوسين مع مراعاة الضبط المناسب : أيا رفقا بالضعفاء . (منادى علم) **درجتان**
- س٢/ اقرئي الجمل التالية مراعية ضبط ما فوق الخط : القراءة تفتح الأبواب المغلقة كلَّها ، وتُشهم في زيادة إدراك المرء وفهمه فما أجملها من هواية ! **أربع درجات**
- س٣/ انشئي جملة تحتوي على عدد (معطوف) مراعية الضبط السَّليم وفق ما تعلَّمت من قواعد . **درجتان**
- س٤/ حدّدي نوع المنادى الوارد فوق الخطّ ، مع ذكر العلامة الإعرابيَّة : يا محسنات أنتن مؤمنات. **درجتان**



**الدرجة الكلية (١٠)****رقم البطاقة (١٠)**

س١/ املئي الفراغ بالمطلوب بين القوسين مع مراعاة الضبط المناسب : أ ، تبصّري في العواقب . (منادى علم) **درجتان**
 س٢/ اقرئي الجمل التالية مراعية ضبط ما فوق الخط : تحت قيادة حكيمة من الملك سلمان عملت المملكة جاهدة على تحقيق العدالة ، وحماية حقوق الإنسان . **أربع درجات**

س٣/ انشئي جملة تحتوي على عددٍ بلفظ (المئة) مراعية الضبط السليم وفق ما تعلّمت من قواعد . **درجتان**
 س٤/ حدّدي نوع الاستثناء في الجملة التالية ، مع تحديد أداة الاستثناء : لا ينكر سماحة الإسلام إلا مكابر . **درجتان**

**توجيهات عامة:**

- ١/ تهيئة الجو المناسب للاختبار الشفوي بما يُذهب عن التلميذة الخوف والخجل ، ويعينها على التركيز .
- ٢/ إعطاء التلميذة الحق في اختيار بطاقة الاختبار .
- ٣/ منح التلميذة زمناً مناسباً للإجابة .
- ٤/ تمكين التلميذة من اختيار بطاقة ثانية حال تعثرها في الإجابة عن الأولى ، مع حسم (درجة واحدة) من مجموع الدرجة الكلية .
- ٥/ توثيق درجات التلميذات وتوقيعاتهن في البيانين المرفقين .



الكفائية النحوية

الكفاية النَّحْوِيَّة / الاختبار القصير الثاني

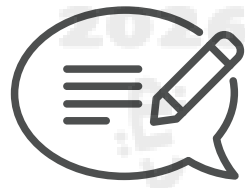
[illegible]

معلمة المادة / التوقيع / التاريخ / / ١٤٤هـ



الكفائية النحوية

معلمة المادة / التوقيع / التاريخ / / / ١٤٤٤هـ



المستوى الثالث

الكفاية الإملائية





الدليل الإرشادي للتقويم الكتابي النهائي للكفاية الإملائية- مقرر الكفايات اللغوية (٣)

الكفاية الإملائية

الوحدة التدريبية: الثانية

الهدف المراد قياسه	الدرجة الجزئية	الدرجة الكلية	توجيهات
١- بيان سبب كتابة الألف المتطرفة على الصورة الواردة في كلمات معطاة . • الألف المتطرفة على صورة ياء . • الألف المتطرفة على أصل صورتها .	٢	٤	يراعى في بناء الفقرات الاختبارية أن تتضمن ما يلي : - الاستخراج من نص نشري . - إصلاح الأخطاء في فقرة قصيرة . - إملاء اختبارياً لنص جديد (لم يسبق للطالبة التدرب عليه) من (٤٠ كلمة) على ألا يقل عدد الكلمات القاعدية عن (١٠ كلمات) ويحسم على كل خطأ (1/2) درجة .
٢- تحديد الحروف التي تزداد في الكلمة ، والتي تحذف منها ، وما يوصل ويفصل من الكلمات . • الحذف . • الزيادة . • وصل الكلمات وفصلها .	١ ١ ١	٣	
٣- تعليل زيادة الحروف أو حذفها من الكلمة ، ووصل الكلمات أو فصلها . • الحذف . • الزيادة . • وصل الكلمات وفصلها .	١ ١ ٢	٤	
٤- التمييز بين أنواع الكلمات الموصولة . • (ما) الاستفهامية . • (من) الاستفهامية . • (ما) غير الاستفهامية .	١ ١ ١		
٥- إصلاح الأخطاء في القواعد المدروسة .		٦	
٦- كتابة عدد من الكلمات ذوات الألف المتطرفة ، والفصل والوصل ، والزيادة والحذف دون خطأ .		٢٠	



المستوى الثالث

الكفاية القرائية





توجيهات خاصة بالاختبار الكتابي

- ١- التوزيع في الأسئلة ما بين مقالية وموضوعية .
- ٢- ضرورة أن تكون النصوص الاختبارية جديدة على الطالبة و لقياس قدرتها على التطبيق .
- ٣- الاستئناس بما جاء في كتاب الطالبة من الأنشطة ونماذج الاختبارات البنائية والبعدية عند وضع أسئلة الاختبار المناسبة للأهداف المحددة و الاستفادة مما تضمنه دليل المعلمة من اختبارات إضافية .
- ٤- مراعاة مناسبة عدد الفقرات للدرجة المخصصة لتقويم كل هدف بحيث يتراوح عدد الفقرات بين ١٠ - ١٥ فقرة .
- ٥- يراعى في النص المعطى ما يأتي :
 - ١-٥ تعزيز الأهداف الوجدانية والاتجاهات التربوية .
 - ٢-٥ مناسبة الحجم ؛ بحيث يتراوح عدد كلماته بين ١٠٠ - ١٥٠ كلمة .
 - ٣-٥ سلامة الأسلوب و ووضوح أفكاره و وعدم تشعبها بحيث يتراوح عدد الأفكار بين ٣-٤ أفكار .
 - ٤-٥ توظيف أعراف الكتابة لمساعدة الطالبة على سرعة الفهم والتركيز .





الاختبار الكتابي (نهاية الوحدة) في مقرر اللغة العربية (الكفايات اللغوية) (٣)

موضوع الكفاية: القراءة التحليلية الناقدة

الدرجة	الهدف المراد قياسه في الفقرة الاختبارية	الفقرة	السؤال
٣	ذكر أربعة من عناصر الفعل القرائي	-	١
٤	التمييز بين معلومات النص ومعلومات القارئ في نص مقروء .	-	٢
٤	-تحليل البنية المعرفية للنص .	أ	٣
٤	-تحليل البنية المنطقية للنص .	ب	
٥	-تحديد الأعراف الكتابية التي التزم بها الكاتب .	ج	
٢٠	المجموع		
٣	ذكر مستويات الفهم القرائي	-	١
٥	-تحديد المعاني الحرفية والأفكار الواردة في نص مقروء .	أ	٢
٥	-تفسير المضامين غير المصرح بها في النص الوارد .	ب	
٤	-تطبيق اثنتين من مهارات النقد على نص مقروء .	أ	٣
٣	-الإبداع في ضوء النص المقروء	ب	
٢٠	المجموع		



الاختبار الشفهي في مقرر اللغة العربية (الكفايات اللغوية) (٣)

موضوع الكفاية: القراءة التحليلية الناقدة

توجيهات خاصة بالاختبار الشفهي

- ١- توظيف أداة الاختبارات الشفهية لقياس قدرة الطالبة على التعبير اللفظي عن مجموعة من الأسئلة المعدة مسبقاً و المنظمة في بطاقات متعددة ومتشابهة في المستوى تجيب عنها الطالبة شفهيًا .
- ٢- تحديد مواعيد الاختبارات الشفهية المتعددة عند التخطيط لتدريس كل كفاية و فلا تترك المواعيد عشوائية .
- ٣- إشعار الطالبات بمواعيد الاختبارات قبل تطبيقها بفترة زمنية مناسبة ؛ للاستعداد لها .
- ٤- تهيئة الطالبة نفسياً لأداء الاختبار الشفهي بحيث تمنح زمنًا مناسباً لقراءة الأسئلة والاستعداد للإجابة بعد سحب البطاقة .
- ٥- التنوع في أسئلة الاختبار بحيث تقيس قدرة الطالبة على استدعاء الخبرات والمعارف والمهارات وتطبيقها في مواقف جديدة
- ٦- تصنيف المرفقات الخاصة بقياس الجانب التطبيقي تبعاً لرقم البطاقة ؛ تيسيراً لأداء الاختبار في الزمن المحدد .
- ٧- تحديد المحتوى المستهدف في قياس الجانب التطبيقي في كل بطاقة .
- ٨- تختار الطالبة سؤالين من الأسئلة الواردة في البطاقة .
- ٩- إذا أخفقت الطالبة في الإجابة عن أسئلة البطاقة التي سحبتها تلغى و تقوم بسحب بطاقة أخرى مع حسم درجة واحدة من مجموع الاختبار الشفهي .
- ١٠ - يمكن قياس الجانب التطبيقي المستهدف في أسئلة البطاقة من خلال أنشطة التفاعل الصفّي ؛ لمواجهة مشكلة زيادة الأعداد في الفصول .



بطاقة أسئلة الاختبار الشفهي (القصير ٢) في الكفاية القرائية (القراءة التحليلية الناقدة)



الدرجة الكلية (١٠)

رقم البطاقة (١)

- ١- يستعين القارئ في تكوين المعنى بنوعين من المعلومات وضحيهما. (٣)
- ٢- اذكر الأعراف الكتابية التي يلتزم بها النص. (٣)
- ٣- ميز بين معلومات النص ومعلومات القارئ في الفقرة المرفقة. (٤)



الدرجة الكلية (١٠)

رقم البطاقة (٢)

- ١- اذكر محددات المعنى. (٤)
- ٢- ما مؤشرات الدقة العلمية في النص الأدبي؟ (٤)
- ٣- تبني بموضوع كتاب (.....) من عنوانه. (٢)



الدرجة الكلية (١٠)

رقم البطاقة (٣)

- ١- ما المقصود بالبنية المنطقية للنص؟ (٣)
- ٢- اذكر عناصر الفعل القرائي. (٣)
- ٣- ميز بين الحقيقة والرأي في نص (.....) المرفق. (٤)



الدرجة الكلية (١٠)

رقم البطاقة (٤)

- ١- وضح اثنتين من مستويات الفهم القرائي. (٤)
- ٢- ما الذي يعين القارئ على تكوين المعنى الحرفي للنص؟ (٢)
- ٣- اقرئ النص المرفق و ثم اطرح أربعة أسئلة في مستويات الفهم القرائي المختلفة. (٤)





الدرجة الكلية (١٠)

رقم البطاقة (٥)

- ١- بيني المراد بالمعنى النقدي . (٣)
- ٢- اذكر أربعة من مهارات النقد . (٤)
- ٣- طبق إحدى مهارات القراءة النقدية على النص المرفق . (٣)



الدرجة الكلية (١٠)

رقم البطاقة (٦)

- ١- ما المقصود بالقراءة الإبداعية ؟ (٢)
- ٢- وضحي اثنتين من مهارات الإبداع في ضوء النص المقروء . (٤)
- ٣- اقترني النص المرفق للإجابة عن أسئلة الفهم القرائي التي تليه . (٤)

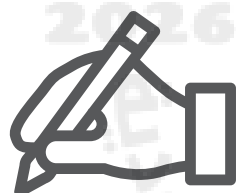


الدرجة الكلية (١٠)

رقم البطاقة (٧)

- ١- ما الخطوات التي يمر بها القارئ لفهم النص فهماً ناقداً ؟ (٣)
 - ٢- عم يبحث القارئ لتكوين المعنى التفسيري للنص ؟ (٣)
 - ٣ - اقترني النص المرفق للإجابة عن أسئلة الفهم القرائي التي تليه . (٤)
- ببإعراى اختلاف أسئلة الفهم القرائي في البطاقتين الأخيرتين .





المستوى الثالث

الكفاية الكتابية





نموذج مقترح للاختبار الكتابي في مقرر اللغة العربية (الكفايات اللغوية ٣)

كفاية : (التواصل الكتابي) الوحدة التدريبية : الرابعة عنوان الوحدة : الكتابة العلمية

الدليل الإرشادي للتقويم الكتابي النهائي في مقرر الكفايات اللغوية (٣)

كفاية الاتصال الكتابي

السؤال	الفقرة	الهدف المراد قياسه	الدرجة
الأول	١	كتابة نص علمي في ظاهرة أو طريقة عمل أو تجربة علمية .	١٠
الثاني	١	التخطيط لموضوع يعالج إحدى القضايا الفكرية أو العلمية مع اقتراح الأدلة والبراهين الإثباتية .	١٠
	٢	إصدار الأحكام على قضايا محددة والبرهنة على صحتها .	١٠
	٣	تحليل نص علمي من حيث الفكرة والبراهين ومنهجية العرض والحكم .	١٠
		المجموع	٤٠



المستوى الثالث

الكفاية الشفهية





كفاية التواصل الشفهي في مقرر كفايات لغوية (٣)

كفاية التّواصل الشفهيّ (التواصل الإقناعي)

توجيهات خاصة بالاختبار الشفهي

١. توظيف أداة الاختبارات الشفهية لقياس قدرة الطالبة على التعبير اللفظي عن مجموعة من الأسئلة المعدة مسبقاً ، والمنظمة في بطاقات متعددة و متشابهة في المستوى تجيب عنها الطالبة شفهيّاً .
٢. تحديد مواعيد الاختبارات الشفهية المتعددة عند التخطيط لتدريس كل كفاية ، فلا تترك المواعيد عشوائية .
٣. إشعار الطالبات بمواعيد الاختبارات قبل تطبيقها بفترة زمنية مناسبة ؛ للاستعداد لها .
٤. تهيئة الطالبة نفسياً لأداء الاختبار الشفهي بحيث تمنح زمناً مناسباً لقراءة الأسئلة والاستعداد للإجابة بعد سحب البطاقة .
٥. التنوع في أسئلة الاختبار بحيث تقيس قدرة الطالبة على استدعاء الخبرات والمعارف والمهارات وتطبيقها في مواقف جديدة
٦. تصنيف المرفقات الخاصة بقياس الجانب التطبيقي تبعاً لرقم البطاقة ؛ تيسيراً لأداء الاختبار في الزمن المحدد .
٧. تحديد المحتوى المستهدف في قياس الجانب التطبيقي في كل بطاقة .
٨. تختار الطالبة سؤالين من الأسئلة الواردة في البطاقة .
٩. إذا أخفقت الطالبة في الإجابة عن أسئلة البطاقة التي سحبتها تلغى ، وتقوم بسحب بطاقة أخرى مع حسم درجة واحدة من مجموع الاختبار الشفهي .
١٠. يمكن قياس الجانب التطبيقي المستهدف في أسئلة البطاقة من خلال أنشطة التفاعل الصفي ؛ لمواجهة مشكلة زيادة الأعداد في الفصول .



بطاقات أسئلة الاختبار الشفهي القصير (١) في كفاية التواصل الشفهي

كفايات لغوية ٣ - التواصل الإقناعي



الدرجة الكلية (١٠)

رقم البطاقة (١)

- ١- أعطي أمثلة على المواقف التواصلية المختلفة . (٣)
- ٢- متى يمكن الحكم على نجاح الموقف التواصلية ؟ (٣)
- ٣- عددي عناصر الموقف التواصلية . (٤)



الدرجة الكلية (١٠)

رقم البطاقة (٢)

- ١- عرفني التواصل الشفهي . (٣)
- ٢- تعتمد بلاغة الخطاب على استخدام التشبيهات والاستعارات ، هاتي أمثلة على ذلك . (٤)
- ٣- ما المقصود بالذكاء الاجتماعي ؟ (٣)



الدرجة الكلية (١٠)

رقم البطاقة (٣)

- ١- اذكر نماذج التأثير الأربعة (٤)
 - ٢- عددي مهارات فن الإقناع . (٣)
 - ٣- أكمل الفراغات التالية :
- من وسائل الإقناع : و و (٣)



الدرجة الكلية (١٠)

رقم البطاقة (٤)

- ١- حددي نمط الشخصية التالية :
- أ- الاعتماد على الانفعالات والمشاعر . (٣)
- ب- البحث عن التفاصيل . (٣)
- ٢- متى يمكن استخدام استراتيجية التأثير (تقديم الحقائق التفصيلية والأدلة) ؟ (٤)





بطاقات أسئلة الاختبار الشفهي القصير (٢) في كفاية التواصل الشفهي

كفايات لغوية (٣) التواصل الإقناعي



قدمي موضوعا في أي مجال تختارينه لإقناع الآخرين بفكرته ، بحيث لا يزيد زمن التنفيذ عن ٥ دقائق
مراعية العناصر التالية :

- ١- الدقة العلمية (٣)
- ٢- وضوح العرض (٣)
- ٣- أساليب الإقناع (٤)





النموذج الإرشادي للتقويم الشفهي النهائي - مقرر الكفايات اللغوية - اللغة العربية (٣)

الوحدة التدريبية الخامسة الكفاية : التواصل الشفهي

الدرجة الكلية (٤٠)

اختبار نهاية الوحدة

توزع درجة الاختبار على النحو التالي :

أولاً : (١٥ درجة) تخصص للإجابة عن ثلاثة أسئلة تقيس قدرة الطالبة على استدعاء المعلومات المتصلة بكفاية التواصل الإقناعي - مثل :

- ١- أعطي أمثلة على المواقف التواصلية المختلفة .
- ٢- متى يمكن الحكم على نجاح الموقف التواصلية ؟
- ٣- عددي عناصر الموقف التواصلية
- ٤- عرفي التواصل الشفهي .
- ٥- تعتمد بلاغة الخطاب على استخدام التشبيهات والاستعارات ، هاتي أمثلة على ذلك
- ٦- ما المقصود بالذكاء الاجتماعي ؟
- ٧- اذكر نماذج التأثير الأربعة
- ٨- عددي مهارات فن الإقناع .
- ٩- أكمل الفراغات التالية : من وسائل الإقناع : و و
- ١٠- حددي نمط الشخصية التالية : أ- الاعتماد على الانفعالات والمشاعر . ب- البحث عن التفاصيل
- ١١- متى يمكن استخدام استراتيجية التأثير التالية (تقديم الحقائق التفصيلية والأدلة) ؟
- ١٢- عرفي التفاوض .
- ١٣- ما العوامل المساعدة لنجاح التفاوض ؟
- ١٤- عددي أساليب تنفيذ الحجج المضادة
- ١٥- اذكر استراتيجيات كشف الكذب والخداع
- ١٦- وضح الصفات التي يجب أن يتسم بها المفاوض .
- ١٧- من مهارات الاتصال (اللغة غير اللفظية) وضح ذلك .

ثانياً : (٢٥) تخصص لقياس مهارات الطالبات في التواصل الإقناعي من خلال مواقف تواصلية وفق الضوابط التالية :

- ١- تخصيص يوم لتقديم عروض الطالبات، ومنحهن فرصة لتسخير بيئة التعلم بما يخدم الموقف التواصلية .
- ٢- تنفيذ المواقف التواصلية في مجموعات تعاونية؛ لتفتح من خلالها الحوارات والمبادرات مع الآخرين
- ٣- تبصير الطالبات بمعايير التقويم قبل تنفيذ الموقف التواصل

كفاية التواصل الشفهي (التواصل الإقناعي)

[illegible]

..... / معلمة المادة



كفاية التّواصل الشفهي

[illegible]

معلمة المادة / التوقيع /



المستوى الرابع

الكفاية النحوية





الدليل الإرشادي للتقويم الكتابي النهائي للكفاية النحوية - مقرر الكفايات اللغوية اللغة العربية (٤)

الوحدة التدريبية: الأولى الكفاية النحوية

الهدف المراد قياسه	الدرجة الجزئية	الدرجة الكلية	مؤشرات تحقق الهدف
التمييز بين الوظائف والأساليب النحوية في نص نثري:			<ul style="list-style-type: none"> - استخراج الوظيفة النحوية من النص. - تسمية الوظيفة النحوية للكلمات المميّزة في النص. - إكمال جدول الوظائف النحوية بما يمثلها من النص. - تسمية الأسلوب النحوي للجمل المميّزة في النص - إكمال جدول الأساليب النحوية بما يمثلها من النص - تحديد أركان الأسلوب المحدد (يُراعى ألا تقل كلمات النص عن ٨٠ كلمة)
١ - المكونات الأساسية للجملة الفعلية.	١		
٢ - المكونات الأساسية للجملة الاسمية	٢		
٣ - المتممات المنصوبة.	٣	١٤	
٢ - المتممات المجرورة.	٢		
٢ - التوابع.	٢		
١ - النداء	١		
١ - الاستثناء	١		
١ - التعجب	١		
١ - العدد	١		
إصلاح الخطأ النحوي في المكتوب	٥	٥	<ul style="list-style-type: none"> - اكتشاف الأخطاء في الجمل المعطاة و تصويبها. - تصويب ما تحته خط في النص - إعادة كتابة الجملة بعد تصويب ما وقع فيها من خطأ



<p>- ضبط بعض كلمات النص بالشكل وفقاً لقواعد النحو المدروسة</p> <p>- اختيار العلامة الإعرابية المناسبة للوظيفة النحوية</p> <p>- إحاطة الكلمات المحددة التي صح ضبطها</p> <p>- وضع خط تحت الجملة التي ضبطت ضبطاً صحيحاً</p> <p>(يُراعى أن يكون النص مغايراً لنص الاستخراج)</p>	١٠	٢ ٢ ٢ ٢ ١ ١	<p>- ضبط النص المكتوب بالعلامات الإعرابية المناسبة:</p> <p>- اسم إن و كان و خبرهما .</p> <p>- التوابع</p> <p>- المتممات المنصوبة و المجرورة</p> <p>- المستثنى</p> <p>- أسلوب التعجب</p> <p>- المنادى بأنواعه</p>
<p>- التمثيل للوظيفة النحوية في جمل تامة</p> <p>- التعبير عن معنى صورة بفقرة تتضمن بعض الظواهر النحوية المحددة</p> <p>- الإجابة عن أسئلة بجمل تتضمن المعارف النحوية و مراعية الضبط الصحيح</p> <p>- إنشاء نص قصير يتضمن الظواهر النحوية المحددة</p>	١١	٢ ٢ ٢ ٢ ٣	<p>توظيف المعارف النحوية في جمل و فقرات من إنشائها:</p> <p>- المكونات الأساسية للجملة الفعلية والاسمية</p> <p>- التوابع</p> <p>- المتممات المجرورة</p> <p>- المتممات المنصوبة</p> <p>- الأساليب</p>



توجيهات

١. توخي الشمول عند بناء الاختبار ؛ بحيث تستوفى جزئيات الوظيفة النحوية ، وبأنماط متعددة من الأسئلة .
٢. مراعاة قياس الهدف الواحد من خلال مؤشرات مناسبة ومتنوعة وفق ما ورد في الدليل الإرشادي المرفق .
٣. تحقيق الترابط بين الدروس ، وتجنب تخصيص سؤال مستقل لكل مبحث نحوي ، فلا يخصص سؤال لضبط الأسماء المجرورة فقط ، بل يدرج في مباحث نحوية أخرى كالأسماء المنصوبة .
٤. الالتزام بالحد الأدنى لعدد فقرات الاختبار ؛ بحيث لا تقل عن ثلاثين فقرة .
٥. مراعاة رقي مستوى الجمل والعبارات الواردة ومحتواها ، ومناسبتها لمستوى التلميذات في المرحلة الثانوية .
٦. البعد عن الأسئلة المركبة التي تتعدد أجزاؤها وتتوقف إجابة جزء منها على معرفة ما سبقه .
٧. مراعاة فنية الأسئلة الموضوعية واعتمادها على الفهم والتطبيق لا التخمين .
٨. البعد عن الأسئلة الإيحائية ، أو التلميح بالإجابة المطلوبة ؛ لئلا تفقد الأسئلة قيمتها العلمية .
٩. توخي الدقة التامة عند إعداد الأسئلة ، ومراعاة صحتها لغوياً وفنياً .
١٠. مناسبة الأسئلة للزمن المحدد لها وملاءمتها لمستوى التلميذات ، ومراعاتها الفروق الفردية بينهن .
١١. تحديد المطلوب بدقة بحيث لا تحتل الصيغة أكثر من مفهوم .
١٢. الحرص على سلامة المعلومات وخلوها من الأخطاء العلمية واللغوية والنحوية والإملائية .
١٣. اشتغال نموذج الإجابة على جميع الإجابات الصحيحة المتوقعة من التلميذات .
١٤. التثبت من الإجابة عن جميع الجزئيات الواردة في نموذج الأسئلة .



بطاقات أسئلة الاختبار الشفوي لمادة اللغة العربية (الكفايات اللغوية) المستوى الرابع

الكفاية النحوية / الاختبار القصير الثاني



الدرجة الكلية (١٠)

رقم البطاقة (١)

س١ : عيني (البدل) في الجملة التالية : أعجبتني المعلمة لطفها . درجتان

س٢ : اقرئي الجمل التالية مراعية ضبط ما فوق الخط :

التسامح مبدأ إنساني يقود إلى الإيجابية ، المستندة إلى أن البشر خطأؤون بطبيعتهم ، فتضحى النفس مسالمة سوية .

أربع درجات

س٣ : صوبي الخطأ في الكلمتين الواقعتين فوق الخط : ما أجمل لون الزهر . درجتان

س٤ : أنشئي جملة تحتوي على عدد مفرد (مرفوع) مراعية الضبط السليم وفق ما تعلمته من قواعد . درجتان



الدرجة الكلية (١٠)

رقم البطاقة (٢)

س١ : عيني (المفعول المطلق) في الجملة التالية : تخدم المملكة ضيوف الرحمن خدمة مُميّزة . درجتان

س٢ : اقرئي الجمل التالية مراعية ضبط ما فوق الخط :

يُشكّل الانتماء علاقة إيجابية مع الوطن ، ومن أسسه طاعة ولي الأمر ، والالتزام بالقوانين والأنظمة . أربع درجات

س٣ : صوبي الخطأ في الكلمتين الواقعتين فوق الخط : حضرت الشاعرة نفسها . درجتان

س٤ : أنشئي جملة تحتوي على مستثنى (في أسلوب تام منفي) مراعية الضبط السليم وفق ما تعلمته من قواعد . درجتان



الدرجة الكلية (١٠)

رقم البطاقة (٣)

س١ : عيني (الحال) في الجملة التالية : عاد الجيش ظافراً . درجتان

س٢ : اقرئي الجمل التالية مراعية ضبط ما فوق الخط :

العطاء إحدى الفضائل الإنسانية التي تعني البذل والتضحية ، فالمال بالنسبة للمعطاء نفسه وسيلة لا هدف . أربع درجات

س٣ : صوبي الخطأ في الكلمتين الواقعتين فوق الخط : يظهر القمر هلالاً ثم بدر . درجتان

س٤ : أنشئي جملة تحتوي على اسم صار (اسم من الأسماء الخمسة) مراعية الضبط السليم وفق ما تعلمته من قواعد .

درجتان





الدرجة الكلية (١٠)

رقم البطاقة (٤)

س١ : عيني (خبر النَّاسِخ) في الجملة التالية : أمست السَّماءُ في الشَّتاءِ ممطرة . درجتان

س٢ : اقرئي الجمل التالية مراعية ضبط ما فوق الخط :

إن الصَّدق من الصِّفات المحمودة ، التي نال بها ثقة النَّاسِ كلهم ونُحَقِّقُ بها الراحة والطمأنينة . أربع درجات

س٣ : صوبي الخطأ في الكلمتين الواقعتين فوق الخط : تعزيز الانتماء يحقق المحافظة على الممتلكات العامة . درجتان

س٤ : أنشئي جملة تحتوي على مستثنى (في أسلوب تام مثبت) مراعية الضبط السليم وفق ما تعلَّمته من قواعد . درجتان



الدرجة الكلية (١٠)

رقم البطاقة (٥)

س١ : عيني (نائب الفاعل) في الجملة التالية : أُمِرَ الْمُتَصَدِّقُ بِعَدَمِ الْمَنِّ . درجتان

س٢ : اقرئي الجمل التالية مراعية ضبط ما فوق الخط :

الابتسامه سلوك إسلامي راقٍ ، لها فعل السَّحَرِ في التَّأثير ، لذا استخدمني فاعلية ابتسامتك في تغيير من حولك . أربع درجات

س٣ : صوبي الخطأ في الكلمتين الواقعتين فوق الخط : في القاعة أربعة وعشرين طالبة . درجتان

س٤ : أنشئي جملة تحتوي على (مفعول مطلق) مراعية الضبط السليم وفق ما تعلَّمته من قواعد . درجتان



الدرجة الكلية (١٠)

رقم البطاقة (٦)

س١ : عيني (المستثنى) في الجملة التالية : قرأت الكتاب إلا صفحتين . درجتان

س٢ : اقرئي الجمل التالية مراعية ضبط ما فوق الخط :

يحفز الإنسان ذاته رغبة في تحقيق الأهداف والغايات ، ولتكون طاقته المبذولة عالية عند الأداء . أربع درجات

س٣ : صوبي الخطأ في الكلمتين الواقعتين فوق الخط : تُقَدَّرُ الدَّوْلَةُ المخلصون من أبنائها . درجتان

س٤ : أنشئي جملة تحتوي على توكيد (لفظي) مراعية الضبط السليم وفق ما تعلَّمته من قواعد . درجتان





رقم البطاقة (٧)

الدرجة الكلية (١٠)

س١ : عيني (التمييز) في الجملة التالية : هؤلاء عشرة أصدقاء . درجتان

س٢ : اقرئي الجمل التالية مراعية ضبط ما فوق الخط :

إن العلاقة بين مفهوم الكرامة الإنسانية وعزة النفس وثيقة ، فقد جُبلت النفس على البعد عن أشكال الإهانة كلها . أربع درجات

س٣ : صوبي الخطأ في الكلمتين الواقعتين فوق الخط : انتشر الورد عبيره . درجتان

س٤ : أنشئي جملة تحتوي على خبر لعل (مثني) مراعية الضبط السليم وفق ما تعلمته من قواعد . درجتان



رقم البطاقة (٨)

الدرجة الكلية (١٠)

س١ : عيني (المفعول فيه) في الجملة التالية : جلست مع صديقتي ساعة . درجتان

س٢ : اقرئي الجمل التالية مراعية ضبط ما فوق الخط :

العمل أساس لبناء مجتمعات عظيمة ، وطريق للكسب الذي يكفل لصاحبه حياة كريمة ، ويسهم في دفع عجلة التنمية .

أربع درجات

س٣ : صوبي الخطأ في الكلمتين الواقعتين فوق الخط : محمد أخاك يعطف على الفقراء رغبة في الأجر . درجتان

س٤ : أنشئي جملة تحتوي على اسم ليت (جمع تكسير) مراعية الضبط السليم وفق ما تعلمته من قواعد . درجتان



رقم البطاقة (٩)

الدرجة الكلية (١٠)

س١ : عيني (المفعول لأجله) في الجملة التالية : يُقام معرض الكتاب بغية التشجيع على القراءة . درجتان

س٢ : اقرئي الجمل التالية مراعية ضبط ما فوق الخط :

إن التفاؤل سمة الإنسان الناجح ، فهو يتجاوز به الصعوبات كلها ، فما أجمل هذه الصفة الإيجابية . أربع درجات

س٣ : صوبي الخطأ في الكلمتين الواقعتين فوق الخط : تتحقق تتحقق الخبرة بالممارسة . درجتان

س٤ : أنشئي جملة تحتوي على مفعول به (مثني) مراعية الضبط السليم وفق ما تعلمته من قواعد . درجتان





رقم البطاقة (١٠)

الدرجة الكلية (١٠)

س١ : عيني (البدل) في الجملة التالية : لخصتُ الكتاب نصفه . درجتان

س٢ : اقرئي الجمل التالية مراعية ضبط ما فوق الخط :

عندما تتصرف مع الآخرين بلطف ، فإن هذا يُخرج أفضل ما لديهم ، لذا فمن الجيد أن يترقَّ الشخص في تعاملاته .

أربع درجات

س٣ : صوبي الخطأ في الكلمتين الواقعتين فوق الخط : تَمَلَّأَ الحَيَاةَ بالحب في ظلِّ التَّسامُحِ . درجتان

س٤ : أنشئي جملة تحتوي على خبر كان (جمع مذكر سالم) مراعية الضبط السليم وفق ما تعلَّمته من قواعد . درجتان



توجيهات عامة:

١/ تهيئة الجو المناسب للاختبار الشفوي بما يُذهب عن التلميذة الخوف والخجل ، ويعينها على التركيز .

٢/ إعطاء التلميذة الحق في اختيار بطاقة الاختبار .

٣/ منح التلميذة زمناً مناسباً للإجابة .

٤/ تمكين التلميذة من اختيار بطاقة ثانية حال تعثرها في الإجابة عن الأولى ، مع حسم (درجة واحدة) من مجموع

الدرجة الكلية .

٥/ توثيق درجات التلميذات وتوقيعاتهن في البيانين المرفقين .



الكفائية النحوية

[illegible]

..... / معلمة المادة / / التوقيع /



الكفائية النحوية

معلمة المادة / التوقيع / التاريخ / / / ١٤٤٤ هـ



المستوى الرابع

الكفاية الإملائية





الدليل الإرشادي للتقويم الكتابي النهائي للكفاية الإملائية- مقرر الكفايات اللغوية (٤)

الكفاية الإملائية

الوحدة التدريبية: الثانية

الهدف المراد قياسه	الدرجة الجزئية	الدرجة الكلية	ملاحظات
إنشاء فقرات أو نص مع توظيف علامات الترقيم ، والالتزام بأعراف الكتابة ، دون الوقوع في خطأ .	٥	٤٠	يراعى في بناء الفقرات الاختبارية أن تتضمن ما يلي : الاستخراج من نص نثري . إصلاح الأخطاء في فقرة قصيرة . إملاء اختباري لنص جديد (لم يسبق للطالبة التدريب عليه) من (٤٠ كلمة) على ألا يقل عدد الكلمات القاعدية عن (١٠ كلمات) ويحسم على كل خطأ (1/2) درجة
تعليل رسم بعض الكلمات بالصورة المعطاة في كلمات معينة ، سواء كانت تتعلق بالهمزة في أوضاعها المختلفة ، أم بالألف المتطرفة ، أم بالحذف والزيادة أ أم بالوصل والفصل .	٥		
كتابة نص مشتمل على عدد من الكلمات ذوات الهمزات بأوضاعها المختلفة ، أو الألفات المتطرفة ، والفصل والوصل ، والزيادة والحذف دون خطأ .	٢٠		
إصلاح الأخطاء الإملائية والترقيمية في جمل أو نص يعرض عليها .	١٠		



المستوى الرابع

الكفاية القرائية





الدليل الإرشادي للتقويم الكتابي النهائي - مقرر الكفايات اللغوية اللغة العربية

الكفاية : (القراءة)

الوحدة التدريبية : الثالثة

السؤال	الفقرة	الهدف المراد قياسه في الفقرة الاختبارية	الدرجة
١	-	التمييز بين أنواع القراءة السريعة	٤
٢	-	ذكر متطلبات القراءة على الشبكة المعلوماتية	٤
٣	-	تعبئة بطاقة تصفح كتاب في ثلاث دقائق	٤
٤	-	تطبيق القراءة السريعة من خلال نص وظيفي	٥
٥	-	ذكر ثلاث من مشكلات القراءة البطيئة	٣
٦		ذكر أربعة من الخطوات التي يتبعها القارئ عند قراءة التصفح والاستطلاع	٤
٧		ذكر أربعة مما يمكن للقارئ أن يقفز عنه عند استخدام استراتيجية القراءة الذكية	٤
٨	-	تطبيق مهارات القراءة السريعة من خلال نص يقيس الآتي:	
	أ	-أقصى سرعة قرائية .	٤
	ب	-أقصى درجة فهم باستخدام التعليقات أو التلخيص أو رسوم التذكر.	٤
٩	-	- ذكر العوامل التي تتحكم في تحديد سرعة القراءة	٤
٤٠		المجموع	

**الاختبار الشفهي في مقرر اللغة العربية (الكفايات اللغوية) (٤)****موضوع الكفاية: القراءة السريعة****توجيهات خاصة بالاختبار الشفهي**

- ١- توظيف أداة الاختبارات الشفهية لقياس قدرة الطالبة على التعبير اللفظي عن مجموعة من الأسئلة المعدة مسبقاً و المنظمة في بطاقات متعددة و متشابهة في المستوى تجيب عنها الطالبة شفهاً .
- ٢- تحديد مواعيد الاختبارات الشفهية المتعددة عند التخطيط لتدريس كل كفاية و فلا تترك المواعيد عشوائية .
- ٣- إشعار الطالبات بمواعيد الاختبارات قبل تطبيقها بفترة زمنية مناسبة ؛ للاستعداد لها .
- ٤- تهيئة الطالبة نفسياً لأداء الاختبار الشفهي بحيث تمنح زمناً مناسباً لقراءة الأسئلة والاستعداد للإجابة بعد سحب البطاقة .
- ٥- التنوع في أسئلة الاختبار بحيث تقيس قدرة الطالبة على استدعاء الخبرات والمعارف والمهارات وتطبيقها في مواقف جديدة .
- ٦- إذا أخفقت الطالبة في الإجابة عن أسئلة البطاقة التي سحبتها تلغى و تقوم بسحب بطاقة أخرى مع حسم درجة واحدة من مجموع الاختبار الشفهي .
- ٧- يمكن قياس الجانب التطبيقي المستهدف في أسئلة البطاقة من خلال أنشطة التفاعل الصفي ؛ لمواجهة مشكلة زيادة الأعداد في الفصول و ضيق الزمن .
- ٨- اختيار نصوص متعددة و متنوعة ، مع مراعاة طول الموضوع مع زمن الاختبار
- ٩- تسجيل عدد كلمات النص تقريباً لكل موضوع لاحتساب السرعة القرائية .

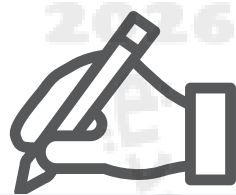
بطاقة أسئلة الاختبار الشفهي (القصير ٢) في الكفاية القرائية**(القراءة السريعة)**

اقرأ النص الذي أمامك مستخدماً إحدى استراتيجيات تسريع القراءة، ثم أجبني عن الأسئلة التالية:

- ١- سمى الاستراتيجية التي استخدمتها، ثم وضح كيفية توظيفها . (٤)
- ٢- ما الفكرة العامة التي يعالجها النص ؟ (٣)
- ٣- استنتج الأفكار الجزئية النص . (٣)

المجموع : (١٠ درجات)





المستوى الرابع

الكفاية الكتابية

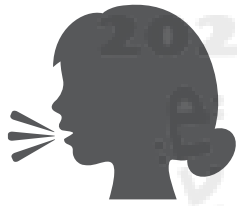




الدليل الإرشادي للتقويم الكتابي النهائي - مقرر الكفايات اللغوية اللغة العربية (٤)

الوحدة التدريبية : الرابعة الكفاية : (الاتصال الكتابي)

السؤال	الهدف المراد قياسه	الدرجة
١	تصميم مخطط لرسالة إدارية (طلب أو شكوى بشأن)	٥
٢	كتابة موضوع وظيفي (تقرير أو محضر) مستوفيه عناصره مع مراعاة الآتي : ١- الالتزام بالهيكل الخارجي عند كتابة الفن الوظيفي . ٢- سلامة الأسلوب وصحة اللغة وصحة الكتابة . ٣- مراعاة علامات الترقيم وأعراف الكتابة .	١٠ ٢ ٣
٣	كتابة عبارات دعائية مثيرة لإعلانات محددة .	٦
٤	كتابة خطبة محفلية بمناسبة افتتاح أو اختتام (.....) مع مراعاة الآتي : • الالتزام بالهيكل الخارجي عند كتابة خطبة محفلية . • سلامة الأسلوب وصحة اللغة وصحة الكتابة . • صحة الكتابة ومراعاة علامات الترقيم وأعراف الكتابة .	٦ ٤ ٤
المجموع		٤٠



المستوى الرابع

الكفاية الشفهية





كفاية التواصل الشفهي في مقرر كفايات لغوية (٤)

مهارة الخطابة و الإلقاء

توجيهات خاصة بالاختبار الشفهي

١. توظيف أداة الاختبارات الشفهية لقياس قدرة الطالبة على التعبير اللفظي عن مجموعة من الأسئلة المعدة مسبقاً والمنظمة في بطاقات متعددة ومتشابهة في المستوى تجيب عنها الطالبة شفهيًا .
٢. تحديد مواعيد الاختبارات الشفهية المتعددة عند التخطيط لتدريس كل كفاية و فلا تترك المواعيد عشوائية .
٣. إشعار الطالبات بمواعيد الاختبارات قبل تطبيقها بفترة زمنية مناسبة ؛ للاستعداد لها .
٤. تهيئة الطالبة نفسياً لأداء الاختبار الشفهي بحيث تمنح زمنًا مناسباً لقراءة الأسئلة والاستعداد للإجابة بعد سحب البطاقة .
٥. التنوع في أسئلة الاختبار بحيث تقيس قدرة الطالبة على استدعاء الخبرات والمعارف والمهارات وتطبيقها في مواقف جديدة
٦. تصنيف المرفقات الخاصة بقياس الجانب التطبيقي تبعاً لرقم البطاقة ؛ تيسيراً لأداء الاختبار في الزمن المحدد .
٧. تحديد المحتوى المستهدف في قياس الجانب التطبيقي في كل بطاقة .
٨. تختار الطالبة سؤالين من الأسئلة الواردة في البطاقة .
٩. إذا أخفقت الطالبة في الإجابة عن أسئلة البطاقة التي سحبتها تلغى و تقوم بسحب بطاقة أخرى مع حسم درجة واحدة من مجموع الاختبار الشفهي .
١٠. يمكن قياس الجانب التطبيقي المستهدف في أسئلة البطاقة من خلال أنشطة التفاعل الصفي ؛ لمواجهة مشكلة زيادة الأعداد في الفصول .



بطاقات أسئلة الاختبار الشفهي القصير (١) في كفاية التواصل الشفهي

كفايات لغوية (٤) مهارة الخطابة و الإلقاء



الدرجة (١٠)

رقم البطاقة (١)

١- عددي الخصائص التي تشترك فيها المواقف الإلقائية . (٥)

٢- ما الفرق بين الخطابة و الإلقاء ؟ (٥)



الدرجة (١٠)

رقم البطاقة (٢)

١- تنقسم مهارات المتحدث البارع إلى ثلاثة أقسام ، عديها . (٥)

٢- اذكر مهارات تفعيل المستمعين (٥)



الدرجة (١٠)

رقم البطاقة (٣)

١- اذكر مهارات الإلقاء (٥)

٢- ما مواصفات اختيار موضوع الإلقاء ؟ (٥)



الدرجة (١٠)

رقم البطاقة (٤)

١- ما مكونات المقدمة الجيدة ؟ (٥)

٢- ما الفرق بين الخطابة و الإلقاء ؟ (٥)



الدرجة (١٠)

رقم البطاقة (٥)

١- عددي مواصفات اختيار موضوع الإلقاء . (٥)

٢- اذكر مهارات الخطابة . (٥)





النموذج الإرشادي للتقويم الشفهي القصير (مقرر الكفايات اللغوية / ٤)

بطاقة أسئلة الاختبار الشفهي (القصير / ٢)

في كفاية التواصل الشفهي (مهارات الخطابة والإلقاء)



قياس مهارات الخطابة والإلقاء شفهيًا (١٠ درجات)

اختراري نصًا من النصوص التي أمامك (قصّة قصيرة ، خطبة ، شعر ، مقالة ...) ثم قومي بإلقائها وفق المعايير التالية :

- الجرأة والطلاقة .
- سلامة الضبط .
- سلامة الوقفات .
- التعبير الصوتي عن العواطف والانفعالات .
- استخدام الحركة الجسدية وتعبيرات الوجه .



قياس مهارات بناء الخطبة (١٠ درجات)

اقرئي الخطبة التي أمامك ، ثم استتجي خصائص بناء أحد العناصر التالية :

- مقدمة الخطبة .
- أساليب العرض .
- خاتمة الخطبة .



ملاحظة :

- تنتقي المعلمة للاختبار نصوصًا جديدة ، ومتنوعة مناسبة لمستوى الطالبة .
- في الاختبار تسحب الطالبة بطاقة واحدة مما سبق ، وتجيب عنها .

**النموذج الإرشادي للتقويم الشفهي النهائي - مقرر الكفايات اللغوية - اللغة العربية (٤)****الوحدة التدريبية الخامسة الكفاية : التواصل الشفهي (مهارات الخطابة و الإلقاء)****الدرجة الكلية (٤٠)****اختبار نهاية الوحدة**

توزع درجة الاختبار على النحو التالي :

أولاً : (١٥ درجة) تخصص للإجابة عن ثلاثة أسئلة تقيس قدرة الطالبة على استدعاء المعلومات المتصلة بمهارات الخطابة والإلقاء - مثل :

- ١- عددي الخصائص التي تشترك فيها المواقف الإلقاءية .
- ٢- ما الفرق بين الخطابة و الإلقاء ؟
- ٣ - تنقسم مهارات المتحدث البارع إلى ثلاثة أقسام ، عديدها .
- ٤ - اذكر مهارات تفعيل المستمعين .
- ٥- اذكر مهارات الإلقاء .
- ٦- ما مواصفات اختيار موضوع الإلقاء ؟
- ٧- ما مكونات المقدمة الجيدة ؟
- ٨- عددي مواصفات اختيار موضوع الإلقاء .
- ٩- اذكر مهارات الخطابة .
- ١٠- ما مواصفات بناء الخاتمة الجيدة ؟
- ١١- كيف توظف الإثبات المنطقي في الخطبة ؟
- ١٢- كيف يمكن إضفاء المتعة في الخطبة ؟ .
- ١٣- ما فائدة المهارة الخطابية (إقامة علاقة جيدة بالجمهور) ؟
- ١٤- حددي المهارة الخطابية المناسبة للإجراء التالي :
- (توزيع النظر على المستمعين بالتساوي والاتصال الأطول بالأكثر انتباها و شروداً)
- ١٥- اذكر مهارات إلقاء الخطبة الجيدة .
- ١٦- من مهارات الإلقاء ما يتعلق بتفادي غضب المستمعين ، عددي ثلاثاً منها .

ثانياً : (٢٥) تخصص لقياس مهارات الطالبات في التواصل الشفهي من خلال مواقف تواصلية وفق الضوابط التالية :

- ١- تخصيص يوم لتقديم عروض الطالبات، ومنحهن فرصة لتسخير بيبة التعلُّم بما يخدم الموقف التَّواصلي .
- ٢- إلقاء الطالبة لأحد النصوص الأدبية المختارة (خطبة - مقالة - قصيدة - قصة) .

كفاية التواصل الشفهيّ (مهارات الخطابة والإلقاء)

[illegible]

التاريخ / / ١٤٤هـ

التوقيع /

..... / معلمة المادة



المستوى الخامس

الدراسات الأدبية

almanahj.com/se
2026 2025
موقع المناهج السعودية





الوحدة الأولى : الأدب القديم

(الأدب في العصر الجاهلي - الأدب في صدر الإسلام وعصر بني أمية - الأدب في العصر العباسي)

الهدف العام	الأهداف التفصيلية	مستوى الهدف	الأسئلة المقترحة	عدد الفقرات	الدرجة
١- ذكر جوانب من تاريخ الأدب العربي من حيث الظروف المحيطة به وفنونه .	١- تحديد مفهوم الأدب ، وفنونه ، وأغراضه و الهدف منه . ٢- تعرف طبيعة العصر و بيئته وبعض القضايا المتعلقة به . ٣- تعرف الملامح العامة لكل عصر و أثرها في الأدب . ٤- تعرف واقع الشعر و النشر في العصور المختلفة . ٥- تعرف اتجاهات الشعر في العصور المختلفة .	المعرفة (التذكر - الفهم) .	أسئلة مقالية (اذكر - اشرح - عرّف - صوّب - علي ...) اختيار من متعدد مزاوجة صواب و خطأ إكمال	٧	١٠
٢- تحليل النصوص الأدبية تحليلًا يكشف عن مضامينها و أساليبها و لغتها و خيالها و عاطفتها .	١- التعرف على جو النص و طبيعته (المناسبة - قائل النص - غرض النص ...) ٢- تفسير المفردات و التراكيب ٣- شرح الأبيات أو النصوص النثرية شرحًا أدبيًا ٤- استخلاص الفكرة العامة و الأفكار الجزئية . ٥- تذوق الجماليات في النص (الصور الخيالية - العاطفة - الأسلوب - اللغة) . ٦- إبداء الرأي حول النص مع التعليق	المعرفة (التذكر - الفهم) . الاستدلال (التحليل - التركيب - التقويم)	أسئلة مقالية اشرح صوبي - علي ...) اختيار من متعدد صواب و خطأ ما رأيك .. قارني بين .. استخرجي صورة صوغي فكرة استنبطي أثر .. احكمي على الأسلوب .. الألفاظ ، المعنى الصور	١٠	١٥



٧	٧	إكمال الأبيات ذكر البيت الدال على المعنى أكمل النص المقطع ، الحديث ، الخطبة	معرفة (التذكر - الفهم)	١- إكمال الأبيات ٢- ذكر البيت الدال على المعنى ٣- إكمال النصوص النثرية .	٣- استظهار نماذج من الأدب في عصوره المختلفة
٨	٦	أسئلة مقالية أشرحي صوبي -علي (...) اختيار من متعدد صواب و خطأ ما رأيك .. قارني بين .. استخرجي صورة صوغي فكرة استنبطي أثر .. احكمي على الأسلوب .. الألفاظ ، المعنى الصور	معرفة (تذكر - فهم) + استدلال (التحليل - التركيب - التقويم)	١- استنباط خصائص الشعر من حيث (الألفاظ - المعاني - الخيال - العاطفة) حسب العصر . ٢- استنباط خصائص النثر حسب العصر .	٤- استنتاج الخصائص الفنية المميزة للأدب في كل عصر من عصوره
٤٠	٣٠	المجموع			



الوحدة الثانية: الأدب الحديث

(الأدب في العصر الحديث - الأدب الحديث في المملكة العربية السعودية)

الهدف العام	الأهداف التفصيلية	مستوى الهدف	الأسئلة المقترحة	عدد الفقرات	الدرجة
١- ذكر جوانب من تاريخ الأدب العربي من حيث الظروف المحيطة به و فنونه .	١- تحديد مفهوم الأدب ، وفنونه ، وأغراضه و الهدف منه . ٢- تعرف طبيعة العصر و بيئته وبعض القضايا المتعلقة به . ٣- تعرف الملامح العامة لكل عصر و أثرها في الأدب . ٤- تعرف واقع الشعر و النشر في العصور المختلفة ٥- تعرف اتجاهات الشعر في العصور المختلفة .	المعرفة (التذكر - الفهم) .	أسئلة مقالية : (اذكرى - عددي - اشرحي عرفي - صوبي - علي ...) اختيار من متعدد مزاجية صواب و خطأ إكمال	٧	١٠
٢- تحليل النصوص الأدبية تحليلًا يكشف عن مضامينها و أساليبها و لغتها و خيالها و عاطفتها .	١- التعرف على جو النص و طبيعته (المناسبة - قائل النص - غرض النص ...) تفسير المفردات و التراكيب ٢- شرح الآيات أو النصوص النثرية شرحًا أدبيًا ٣- استخلاص الفكرة العامة و الأفكار الجزئية . ٤- تذوق الجماليات في النص (الصور الخيالية - العاطفة - الأسلوب - اللغة) . ٥- إبداء الرأي حول النص مع التعليل	المعرفة (التذكر - الفهم) . الاستدلال التحليل - التركيب - التقويم	أسئلة مقالية اشرحي صوبي - علي ...) اختيار من متعدد صواب و خطأ ما رأيك .. قارني بين .. استخرجي صورة صوغي فكرة استنبطي أثر .. احكمي على الأسلوب .. الألفاظ ، المعنى الصور	١٠	١٥



٧	٧	إكمال الأبيات ذكر البيت الدال على المعنى أكمل النص المقطع ، الحديث ، الخطبة	معرفة (التذكر - الفهم)	١- إكمال الأبيات ٢- ذكر البيت الدال على المعنى ٣- إكمال النصوص النثرية .	٣- استظهار نماذج من الأدب في عصوره المختلفة
٨	٦	أسئلة مقالية اشرح صوبي -علي (...) اختيار من متعدد صواب و خطأ ما رأيك .. قارني بين .. استخرج صورة صوفي فكرة استنبطي أثر .. احكمي على الأسلوب .. الألفاظ ، المعنى الصور	معرفة (تذكر - فهم) + استدلال (التحليل - التركيب - التقويم)	١- استنباط خصائص الشعر من حيث (الألفاظ - المعاني - الخيال - العاطفة) حسب العصر . ٢- استنباط خصائص النثر حسب العصر .	٤- استنتاج الخصائص الفنية المميزة للأدب في كل عصر من عصوره
٤٠	٣٠	المجموع			



توجيهات :

- ١- توخي الشمول عند بناء الاختبار ؛ بحيث تستوفى جميع مفردات المنهج ، وبأنماط متعددة من الأسئلة .
- ٢- مراعاة قياس الهدف من خلال مؤشرات مناسبة ومتنوعة وفق ما ورد في الدليل الإرشادي المرفق .
- ٣- التنوع في الأسئلة ما بين مقالية و موضوعية مع الالتزام بالأسس الفنية لكل نمط فيها .
- ٤- الالتزام بالحد الأدنى لعدد فقرات الاختبار ؛ بحيث لا تقل عن ثلاثين فقرة .
- ٥- تضمين الاختبار أسئلة تقيس أهداف المادة (الاستظهار - التذوق الأدبي - الشرح المتكامل - تفسير اللغويات - تطبيق الخصائص الأدبية على النصوص)
- ٦- الابتعاد عن التكرار الذي لا يحقق هدفاً كالجمع بين شرح الأبيات و توضيح الصور الجمالية فيها أو تفسير اللغويات فيها (
- ٧- البعد عن غموض السؤال الخاص بالتسميع بذكر عنوان النص إن كان المطلوب الاستشهاد على معنى معطى ، و عدد الأبيات إن كان المطلوب الإكمال (
- ٨- تخصيص نصف درجة لكل شطر من الشعر و جملة من النثر .
- ٩- البعد عن الأسئلة المركبة التي تتعدد أجزاؤها وتتوقف إجابة جزء منها على معرفة ما سبقه ، مثل انسيبي النص إلى قائله ثم اذكر أهم مؤلفاته
- ١٠- البعد عن الأسئلة الإيحائية ، أو التلميح بالإجابة المطلوبة ؛ لئلا تفقد الأسئلة قيمتها العلمية .
- ١١- توخي الدقة التامة عند إعداد الأسئلة ، ومراعاة صحتها لغوياً وفنياً .
- ١٢- مناسبة الأسئلة للزمن المحدد لها وملاءمتها لمستوى التلميذات ، ومراعاتها الفروق الفردية بينهن
- ١٣- تحديد المطلوب بدقة بحيث لا تحتمل الصيغة أكثر من مفهوم .
- ١٤- الحرص على سلامة المعلومات وخلوها من الأخطاء العلمية واللغوية والنحوية والإملائية .
- ١٥- اشتمال نموذج الإجابة على جميع الإجابات الصحيحة المتوقعة من التلميذات .
- ١٦- توزيع الدرجات على جزئيات الإجابة في النموذج
- ١٧- التثبت من الإجابة عن جميع الجزئيات الواردة في نموذج الأسئلة.



المستوى السادس

الدراسات البلاغية والنقدية

almanahj.com/se
2026 2025
موقع المناهج السعودية





الوحدة الأولى (دراسات بلاغية)

التعرف على مباحث علوم البلاغة : ١- علم المعاني ٢- علم البيان ٣- علم البديع

الهدف العام	الأهداف التفصيلية	مستوى الهدف	الأسئلة المقترحة	عدد الفقرات	الدرجة
<p>التعرف على مباحث علم البلاغة و مباحث علومها الثلاثة</p> <p>(علم المعاني - علم البيان - علم البديع)</p>	<p>التعرف على منزلة البلاغة بين علوم اللغة العربية وصلتها بعلوم الشريعة .</p> <p>تحديد مفهوم البلاغة وفوائدها ودراساتها ، وتعريفها لغة واصطلاحاً</p> <p>التفريق بين الفصاحة والبلاغة .</p> <p>التعرف على ركني البلاغة (الفصاحة / مطابقة الكلام لمقتضى الحال)</p> <p>التعرف على علم المعاني تعريفه / نوعي الكلام</p> <p>أضرب الخبر</p> <p>تمييز نوعي الإنشاء (الطلبي وغير الطلبي)</p> <p>التعرف على أنواع الإنشاء الطلبي الأمر والنهي / الاستفهام وأغراضهما البلاغية</p> <p>التعرف على أسلوب القصص (طرقه / طرفيه)</p> <p>التعرف على علم البيان تعريفه</p> <p>التعرف على التشبيه (تعريفه وأركانه)</p> <p>التعرف على أسلوب الاستعارة .</p> <p>التعرف على أسلوب الكناية</p> <p>التعرف على علم البديع (تعريفه / أنواعه)</p> <p>المحسنات المعنوية (الطباق وأنواعه والتورية)</p> <p>المحسنات اللفظية (الجناس ونوعيه والسجع)</p>	المعرفة (التذكر - الفهم) .	<p>أسئلة مقالية</p> <p>(اذكر - عددي - اشرح عرفي - صوبي - علي ...)</p> <p>اختيار من متعدد</p> <p>مزاوجة</p> <p>صواب و خطأ</p> <p>إكمال</p>	٢٠	٢٠



٢٠	١٥	<p>أسئلة مقالية</p> <p>(حللي - استتجي - حددي</p> <p>- ميزي - حولي من أسلوب</p> <p>لآخر - عبري - مثلي - وازني</p> <p>- استخرجي - بيني</p> <p>استعملي - عيني - احكمي</p> <p>على - أبدي رأيك -</p> <p>صوبي ...)</p> <p>اختيار من متعدد</p> <p>مزاوجة</p> <p>صواب و خطأ</p>	<p>الاستدلال</p> <p>تحليل -</p> <p>تركيب -</p> <p>تقويم</p>	<p>- تحديد موضع الأساليب البلاغية في الجمل المطروحة .</p> <p>- استنتاج الغرض البلاغي من استخدام الأسلوب .</p> <p>- تحديد عناصر أو أركان الأسلوب البلاغي .</p> <p>- تمييز نوع الأسلوب في الجمل . .</p> <p>- إنتاج جمل موجزة تعبر عن المعنى المطلوب باستخدام أساليب بلاغية</p> <p>- التمثيل لموضوعات علم المعاني في جمل تامة</p> <p>- توظيف بعض الأدوات في الأساليب البلاغية</p> <p>تحليل الأسلوب البلاغي في نماذج معطاة .</p> <p>التحويل من أسلوب إلى آخر مثل : التشبيه المفرد إلى تمثيلي والصريح إلى ضمني ،</p> <p>والعكس و الاستعارة إلى تشبيه والعكس</p> <p>- استعمال كلمات معطاة استعمالاً حقيقياً واستعمالاً مجازياً</p>	<p>التطبيق البلاغي</p> <p>والنقدي</p> <p>تحليل الأمثلة والشواهد</p> <p>والنصوص المدروسة</p> <p>وتذوق مواطن الجمال</p> <p>فيها حسب الأساليب</p> <p>البلاغية والمقاييس</p> <p>النقدية</p>
٤٠	٣٥	المجموع			



الوحدة الثانية : (دراسات نقدية)

تعريف النقد الأدبي ووظيفته وتاريخه

الهدف العام	الأهداف التفصيلية	مستوى الهدف	الأسئلة المقترحة	عدد الفقرات	الدرجة
تعريف النقد الأدبي ووظيفته وتاريخه وقضاياها عبر العصور المختلفة	التعرف على مفهوم النقد الأدبي والفرق بينه وبين البلاغة ووظيفة النقد الأدبي التعرف على تاريخ النقد الأدبي في عصوره المختلفة توضيح أثر الإسلام في النقد الأدبي التعرف على قضايا النقد الأدبي في مرحلة الازدهار . التعرف على اتجاهات النقد في العصر الحديث . التعرف على أنواع الشعر . التعرف على مقاييس نقد الشعر (المعنى / العاطفة / الخيال / الأسلوب التعرف على نقد النثر التعرف على نوعي القصة - مقاييس نقد القصة .	المعرفة (التذكر - الفهم) .	أسئلة مقالية (اذكر - عددي - اشرحي عرفي - صوبي - عللي ...) اختيار من متعدد مزاوجة صواب و خطأ إكمال	٢٠	٢٠



٢٠	١٥	أسئلة مقالية (حللي - استنتجي - حددي - ميزي - حولي من أسلوب لآخر - عبري - مثلي - وازني - استخرجي - بيني - استعملي - عيني - احكمي - على - أبدي رأيك - صوبي ...) اختيار من متعدد مزاوجة صواب و خطأ إكمال	الاستدلال (التحليل - التركيب - التقويم)	- الموازنة النقدية بين النصوص الأدبية . التعليق أو الحكم على النصوص الأدبية من خلال عناصرها (العاطفة- المعنى - الخيال - الأسلوب) - تطبيق مقاييس نقد الشعر و النثر على النصوص الأدبية .	التطبيق النقدي للأمثلة والشواهد والنصوص المدروسة (الشعر و النثر) وفق مقاييس النقد الشعرية و النثرية
		المجموع			
٤٠	٣٥				



توجيهات :

- ١ . توخي الشمول عند بناء الاختبار ؛ بحيث تستوفى جميع مفردات المنهج ، وبأنماط متعددة من الأسئلة .
- ٢ . مراعاة قياس الهدف من خلال مؤشرات مناسبة ومتنوعة وفق ما ورد في الدليل الإرشادي المرفق .
- ٣ . التنوع في الأسئلة ما بين مقالية و موضوعية مع الالتزام بالأسس الفنية لكل نمط فيها .
- ٤ . الالتزام بالحد الأدنى لعدد فقرات الاختبار ؛ بحيث لا تقل عن ثلاثين فقرة .
- ٥ . البعد عن الأسئلة المركبة التي تتعدد أجزاؤها وتتوقف إجابة جزء منها على معرفة ما سبقه ، مثل انسبي النص إلى قائله ثم اذكر أهم مؤلفاته
- ٦ . البعد عن الأسئلة الإيحائية ، أو التلميح بالإجابة المطلوبة ؛ لئلا تفقد الأسئلة قيمتها العلمية .
- ٧ . توخي الدقة التامة عند إعداد الأسئلة ، ومراعاة صحتها لغوياً وفنياً .
- ٨ . مناسبة الأسئلة للزمن المحدد لها وملاءمتها لمستوى التلميذات ، ومراعاتها الفروق الفردية بينهن
- ٩ . تحديد المطلوب بدقة بحيث لا تحتمل الصيغة أكثر من مفهوم .
- ١٠ . الحرص على سلامة المعلومات وخلوها من الأخطاء العلمية واللغوية والنحوية والإملائية .
- ١١ . اشتغال نموذج الإجابة على جميع الإجابات الصحيحة المتوقعة من التلميذات .





مقرر الكفايات اللغوية – اللغة العربية (١)

المعلمة ١ / / التوقيع / / التاريخ / / ١٤٤٤هـ

المعلمة ٢ / / التوقيع / / التاريخ / / ١٤٤٤هـ



مقرر الكفايات اللغوية – اللغة العربية (١)

المعلمة ١ / / التوقيع / / التاريخ / / ١٤٤هـ

المعلمة ٢ / / التوقيع / / التاريخ / / ١٤٤هـ



مقرر الكفايات اللغوية – اللغة العربية (٢)

المعلمة ١ / / التوقيع / / التاريخ / / ١٤٤٤هـ

المعلمة ٢ / / التوقيع / / التاريخ / / ١٤٤٤هـ



مقرر الكفايات اللغوية – اللغة العربية (٢)

المعلمة ١ / التوقيع / التاريخ / / ١٤٤هـ

المعلمة ٢ / التوقيع / التاريخ / / ١٤٤هـ

تم بحمد الله





تقويم الكفايات اللغوية

في مقرر اللغة العربية للمرحلة الثانوية
«نظام المقررات»

دليل إرشادي