

أوراق عمل الأندلس للبنين التحضيرية لاختبار نهاية الفصل مع الإجابة النموذجية



تم تحميل هذا الملف من موقع المناهج القطرية

موقع المناهج ← المناهج القطرية ← الصف الثالث ← علوم ← الفصل الأول ← ملفات متنوعة ← الملف

تاريخ إضافة الملف على موقع المناهج: 10:45:42 2025-12-10

ملفات اكتب للمعلم اكتب للطالب ا اختبارات الكترونية ا اختبارات ا حلول ا عروض بوربوينت ا أوراق عمل منهج انجليزي ا ملخصات وتقارير ا مذكرات وبنوك ا الامتحان النهائي للمدرس

المزيد من مادة علوم:

إعداد: مدرسة الأندلس

التواصل الاجتماعي بحسب الصف الثالث



صفحة المناهج القطرية على فيسبوك

الرياضيات

اللغة الانجليزية

اللغة العربية

التربية الاسلامية

المواد على تلغرام

المزيد من الملفات بحسب الصف الثالث والمادة علوم في الفصل الأول

أوراق عمل الأندلس للبنين التحضيرية لاختبار نهاية الفصل غير مجابة

1

أوراق عمل في المواد وخصائصها مع الإجابة النموذجية مدرسة مالك بن أنس

2

أوراق عمل في الجراثيم مدرسة مالك بن أنس مع الإجابة النموذجية

3

أوراق عمل في المواد وخصائصها مدرسة مالك بن أنس غير مجابة

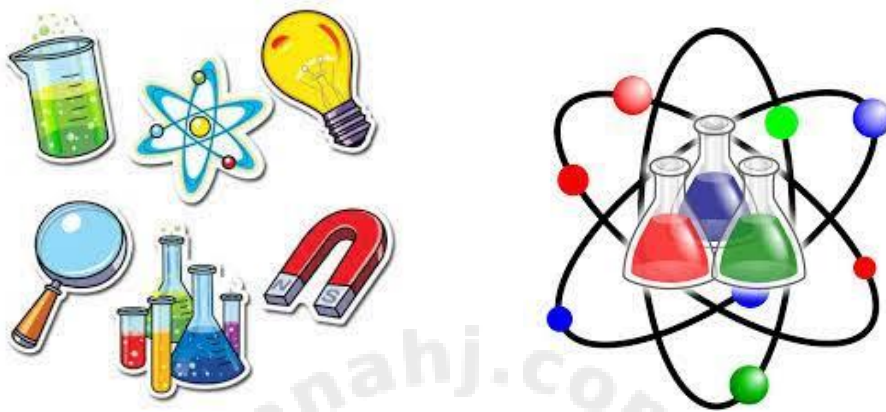
4

أوراق عمل في الجراثيم مدرسة مالك بن أنس غير مجابة

5

العام الأكاديمي 2025/2026

نهاية الفصل الدراسي الأول



حل أوراق العمل الإثرائية

مادة العلوم

الصف الثالث الابتدائي

	اسم الطالب
الثالث /	الصف والشعبة

هذه الأوراق مُساعدة ولا تُغني عن الكتاب المدرسي وتدريبات الكتاب المدرسي

ورقة عمل (1)

اختر الإجابة الصحيحة مما يلي

1- لماذا نضع نافذة السيارة الأمامية من الزجاج؟

A	لأنه شفاف	C	لأنه مرن
B	لأنه طري	D	لأنه قاسي

2- أي المواد التالية موصلة للكهرباء؟

A	البلاستيك	C	النحاس
B	المطاط	D	الخشب

3- أي المواد التالية عازلة للكهرباء؟

A	الحديد	C	الخشب
B	الذهب	D	النحاس

4- أي المواد التالية قابلة للتمدد؟

A	الزجاج	C	الصخر
B	المطاط	D	الحديد

5- كيف يمكنني أن أختبر قابلية المادة للتمدد؟

A	درجة المادة	C	ضغط المادة
B	ثني المادة	D	سحب المادة من طرفيها

6- ما الخاصية المميزة للمادة التي يصنع منها المفتاح المعدني؟

A	مرن	C	قاس
B	طري	D	ماص للماء

7- أي من هذه المواد يمكن استخدامها في صنع النوافذ وشاشات الحواسيب والأكواب؟

A	المعدن	C	الخشب
B	<u>الزجاج</u>	D	المطاط

8- ما هي المادة التي يُصنع منها إطار السيارة؟

A	الخشب	C	<u>المطاط</u>
B	الورق	D	القماش

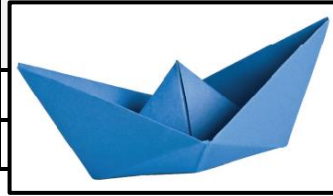
9- أي المواد التالية الأكثر ملاءمة لصنع مطاره الماء التي تأخذها معك للمدرسة؟

A	<u>البلاستيك</u>	C	الزجاج
B	الورق	D	الإسفنج

10- أي المواد التالية يتمدد عند سحبه دون ان ينقطع؟

A	الكتاب	C	أواني الطهي
B	القلم	D	<u>النايض المطاطي</u>

11- ما هي القوة التي استخدمها عندما أصنع قاربًا من الورق؟



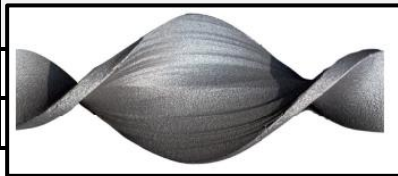
A	السحق	C	<u>الثنى</u>
B	العصر	D	اللي

12- ما هي القوة التي نستخدمها لفرد الطحين كما بالصورة؟



A	<u>السحق</u>	C	الثنى
B	العصر	D	اللي

13- ما هي القوة التي أثرت على المعدن الموجود أمامك فتحول من شكل المستطيل للشكل الموجود أمامك؟



A	السحق	C	الثنى
B	العصر	D	<u>اللي</u>

14) ما هي المادة الطرية التي يصنع منها الجزء الداخلي للقلم الرصاص؟

الجرافيت

15) ما هي الخاصية التي يتميز بها الحبل الذي يربط به القافز في رياضة القفز بالحبال (قفزة البانجي)؟

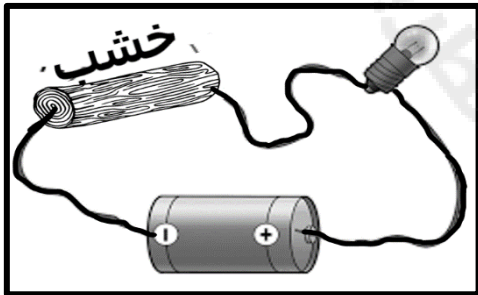
مرن وقابل للتمدد

16) قارن بين المطاط والمعدن حسب الجدول التالي.

المعدن	المطاط	
<u>صلب</u>	<u>لين</u>	لين أم صلب؟
<u>غير قابل للتمدد</u>	<u>قابل للتمدد</u>	قابل للتمدد أم غير قابل؟

17) لماذا نضع نافذة السيارة ونافذة المنزل وشاشة الحاسوب والتلفاز من الزجاج؟

لأنه شفاف



18) لماذا لا يضيئ المصباح الموجود في هذه الدائرة الكهربائية؟

الخشب عازل للكهرباء

19) اذكر مادتين من الممكن أن نضع منهما كوبًا؟

ورق / زجاج

ورقة عمل (2)

اختر الإجابة الصحيحة مما يلي

1- ما هي المادة غير المناسبة لصنع صندوق؟

A	الخشب	C	<u>المناديل الورقية</u>
B	الورق المقوى	D	البلاستيك القاسي

2- ما الخاصية المميزة لمادة تستخدم في صناعة معطف مضاد للمطر؟

A	مرن	C	<u>عازل للماء</u>
B	ماص للماء	D	قابل للكسر

3- أي المواد التالية الأقل ملاءمة لرصف الطريق؟

A	القماش	C	البلاستيك
B	<u>الورق</u>	D	الإسمنت والحجر

4- أي المواد التالية غير مناسبة لصنع علبة الغذاء التي تأخذها معك للمدرسة؟

A	المعدن	C	الزجاج
B	<u>الأسمنت</u>	D	الفلين

5- ما خصائص المطاط الذي نضع منه قفازات التنظيف؟

A	ماص للماء وقاسي	C	عازل للماء وقاسي
B	ماص للماء وطري	D	<u>عازل للماء وطري</u>

6- ما القوة المؤثرة في جسمي حينما أؤدي الصلاة؟

A	<u>الثني</u>	C	السحق
B	الي	D	العصر

(7) قارن بين المطاط والخشب حسب الجدول التالي.

المطاط	الخشب	
<u>عازل</u>	<u>عازل</u>	موصل للكهرباء أم عازل
<u>لين</u>	<u>صلب</u>	لين أم صلب؟
<u>قابل للتمدد</u>	<u>غير قابل للتمدد</u>	قابل للتمدد أم غير قابل؟

(8) تدخل عدة مواد في صناعة السيارات مثل المعدن والزجاج والمطاط، انظر للجدول التالي ثم أكتب الخاصية المميزة للمادة التي تجعلنا نستخدمها في صناعة بعض أجزاء السيارة.

المادة	المعدن	الزجاج	المطاط
الاستخدام	هيكل السيارة الخارجي	نافذة السيارة الجانبية	إطار السيارة
الخاصية المميزة	<u>صلب وقاسي</u>	<u>شفاف</u>	<u>مرن قابل للتمدد</u>

(9) أيهما أفضل ولماذا؟ صناعة قارورة العصير من البلاستيك أم الزجاج؟

البلاستيك / لا تنكسر بسهولة

(10) ما القوة التي تؤثر في الجسم نتيجة الوقوف والركوع والسجود أثناء الصلاة؟

الثني

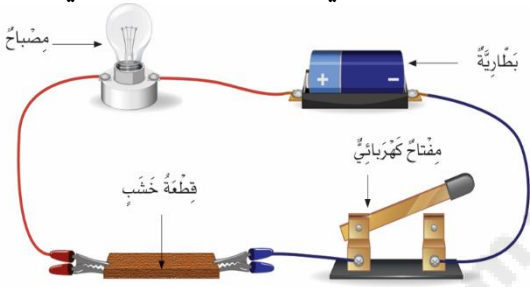




11) ما القوة التي تؤثر في الشيء الموجود بالصورة؟

العصر

12) يظهر المخطط دائرة كهربية بسيطة بها قطعة من الخشب. ما هي المادة المناسبة التي تجعل المصباح يضيء عند وضعها بدل الخشب في الدائرة الكهربائية؟ اكتب مادتين.



2- النحاس

1- الحديد

13) صنف المواد الآتية إلى مواد موصلة للكهرباء ومواد عازلة للكهرباء.



مناديل ورقية

شوكة معدنية

مسطرة بلاستيكية

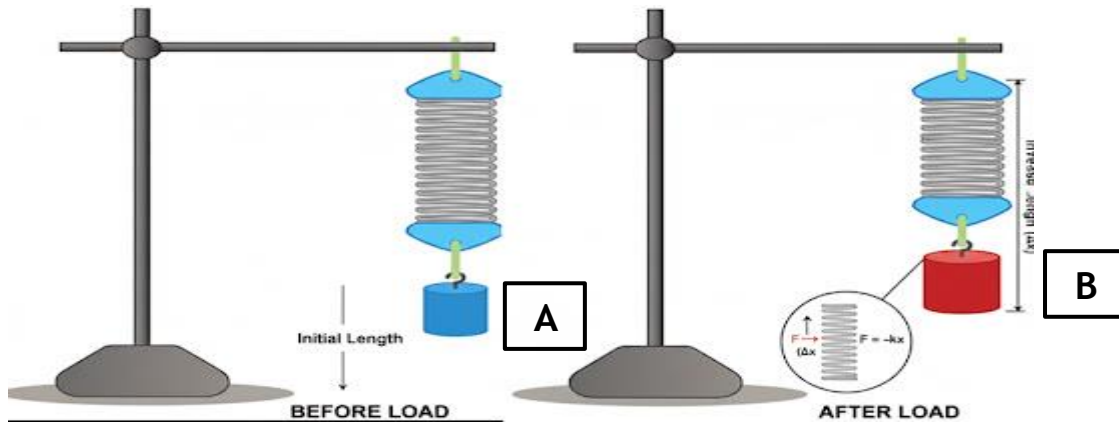
نقود معدنية

مخبار مدرج زجاجي

ورق المونيوم

مواد عازلة للكهرباء	مواد موصلة للكهرباء
 <u>مخبار مدرج زجاجي</u>	 <u>ورق المونيوم</u>
 <u>مسطرة بلاستيكية</u>	 <u>نقود معدنية</u>
 <u>مناديل ورقية</u>	 <u>شوكة معدنية</u>

14) توضّح القطعتان في المخطط أدناه مادّتين كانتا متساويتين في الطول قبل وضع الثقل، وبعد تعليق الثقل ظهر اختلاف في مقدار التمدد بينهما.



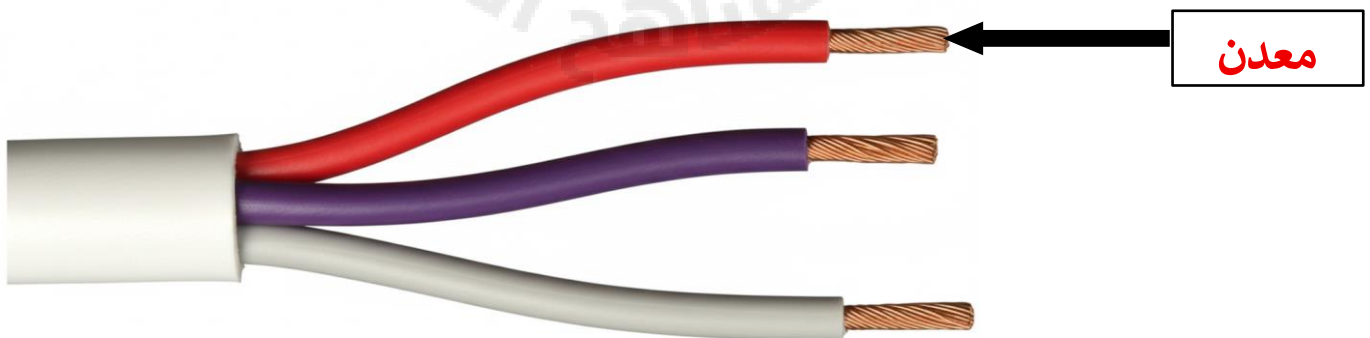
أ- أيّ المادتين أظهر تمددًا أكبر؟ اذكر رمزها.

A

ب- أعطِ مثالاً لمادة يمكن أن تتمدد بمقدار مشابه للمادة الأكثر تمددًا في المخطط.

المطاط

15) في ما يلي كابل في جهاز كهربائي. الاسلاك في وسط الكابل مصنوعة من المعدن.



لماذا استخدم المعدن في صناعة الاسلاك في الكابل؟

موصل للكهرباء

ورقة عمل (3)

اختر الإجابة الصحيحة مما يلي:

1- ما هي الأشعة التي عندما نسلطها على جسم ما موجود عليه جراثيم تتوهج أماكن هذه الجراثيم؟

A	الأشعة فوق البنفسجية	C	أشعة الليزر
B	الأشعة تحت الحمراء	D	الأشعة النووية

2- ما هو الجهاز الذي نستخدمه في التعرف على أنواع الجراثيم ورؤيتها بشكل واضح؟

A	مصباح الأشعة فوق البنفسجية	C	المجهر
B	العدسة المكبرة	D	التلسكوب

3- الخصائص التالية جميعها خاطئ فيما يخص الجراثيم ما عدا واحدة فقط تعتبر صحيحة، ما هي الجملة الصحيحة؟

A	تنشابه في أشكالها	C	جميعها يسبب لنا الأمراض
B	توجد في مكان واحد	D	لا ترى بالعين المجردة

4- أي من التالي لا يعتبر من طرق انتشار الجراثيم؟

A	السعال	C	اللمس
B	العطاس	D	التثاؤب

5- أي الأمراض التالية قد تسببها الجراثيم؟

A	السرطان	C	الجلطة القلبية
B	الزكام	D	الربو

6- أي الأماكن التالية قد يتواجد عليها عدد كبير من الجراثيم؟

A	القلب	C	المعدة
B	اليدين	D	الرئتين

7- أي الأماكن التالية لا يمكن للجراثيم أن تدخل منها لداخل جسم الإنسان؟

A	الفم	C	جروح الجلد
B	الأنف	D	الأظافر

8) لا نرى الجراثيم بوضوح إلا تحت المجهر، ولكن هناك نوع من الأشعة تنوهج عندما نسلطها على أماكن توجد بها جراثيم وتساعدنا في معرفة هذه الأماكن، ما هي هذه الأشعة؟

فوق البنفسجية

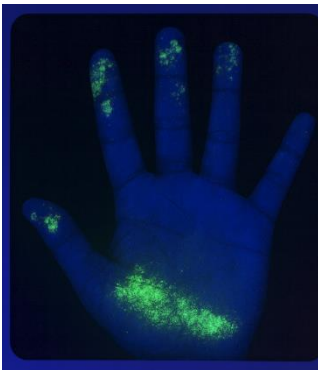
9) عدد طرق انتشار الجراثيم وانتقالها من الشخص المريض للشخص السليم.

1- السعال 2- العطاس

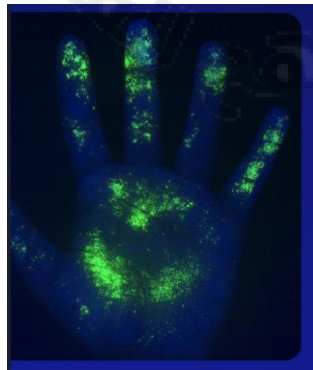
10) أين يوجد العدد الأكبر من الجراثيم على سطح جسم الإنسان؟ وفسر ذلك.

كف اليد / لأنها تلمس أشياء كثيرة

11) بالنظر إلى الصورتين المعروضتين بعد تعريض اليدين للأشعة فوق البنفسجية، أجب عن الأسئلة التالية:



B



A

أ- ما اليد التي تظهر عليها كمية الجراثيم الأكبر؟

A

ب- ما اليد التي تظهر عليها كمية الجراثيم الأقل؟

B

ورقة عمل (4)

اختر الإجابة الصحيحة مما يلي:

1- ما هي الطريقة الصحيحة للحد من انتشار الجراثيم؟

A	النفخ على اليدين	C	مسح اليدين بالملابس
B	غسل اليدين بالماء فقط	D	<u>فرك اليدين بسائل تعقيم اليدين</u>

2- ما الذي يخرج من فم وأنف الإنسان المريض عندما يسعل أو يعطس ويكون محمل بالجراثيم؟

A	القيء	C	اللعاب
B	<u>الرذاذ</u>	D	القذاة

3- أي من التالي يعتبر من أفضل الطرق التي تقضي على الجراثيم؟

A	غسل اليدين بالماء فقط	C	غسل اليدين بالماء الجاري والصابون
B	غسل اليدين بالماء الراكد والصابون	D	<u>غسل اليدين بالماء الجاري الدافئ والصابون</u>

4- ماذا يحدث عندما تدخل الجراثيم داخل جسم الإنسان؟

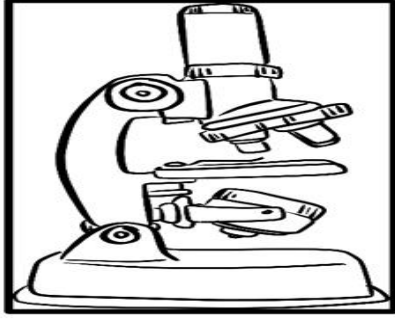
A	تسبب له النعاس	C	تسبب له الجوع
B	<u>تسبب له المرض</u>	D	تسبب له العطش

5- ما هي المادة التي توجد داخل المعقم وتستطيع أن تقضي على الجراثيم؟

A	<u>الكحول</u>	C	البوتاسيوم
B	الصودا الكاوية	D	الجلسرين

6- أي المعقمات التالية له القدرة على قتل الجراثيم والقضاء عليها بشكل أفضل وأقوى؟

A	<u>معقم نسبة الكحول به 75%</u>	C	معقم نسبة الكحول به 55%
B	معقم نسبة الكحول به 65%	D	معقم نسبة الكحول به 45%



7) ما اسم هذا الجهاز؟ وفيما يستخدم؟

المجهر

رؤية ومعرفة الجراثيم

8) كيف تدخل الجراثيم داخل جسم الإنسان؟

الفم / الأنف / الجروح

9) اذكر طريقتين للوقاية من الجراثيم تقوم بها المستشفيات للحفاظ على صحة المرضى والزائرين والعاملين بها؟

1- تعقيم الأدوات 2- تنظيف الأرضيات

10) الكحول هي المادة التي توجد داخل المعقمات والتي تقضي على الجراثيم.
ما نسبة الكحول الكافية في المعقم التي تجعله قادرًا على قتل الجراثيم بشكل أفضل؟

أكثر من 60%