

أوراق عمل نهاية الفصل في الاستخدامات الأساسية للمبيدات وتللاقات بين الكائنات الحية وأثرها على البيئة والتحديات الصحية المتعلقة بالسمنة



تم تحميل هذا الملف من موقع المناهج القطرية

موقع المناهج ← المناهج القطرية ← المستوى العاشر ← علوم ← الفصل الثاني ← ملفات متنوعة ← الملف

تاريخ إضافة الملف على موقع المناهج: 04:01:49 2025-06-16

ملفات اكتب للمعلم اكتب للطالب ا اختبارات الكترونية ا اختبارات ا حلول ا عروض بوربوينت ا أوراق عمل منهج انجليزي ا ملخصات وتقارير ا مذكرات وبنوك ا الامتحان النهائي ا للمدرس

المزيد من مادة علوم:

إعداد: مدرسة مسيعيد

التواصل الاجتماعي بحسب المستوى العاشر



صفحة المناهج القطرية على فيسبوك

الرياضيات

اللغة الانجليزية

اللغة العربية

التربية الاسلامية

المواد على تلغرام

المزيد من الملفات بحسب المستوى العاشر والمادة علوم في الفصل الثاني

أوراق عمل الفرقان نهاية الفصل غير مجابة

1

أوراق عمل وملزم مجابة خاصة باختبار نهاية الفصل

2

إجابات اوراق عمل الأندلس الاستعدادية لاختبار نهاية الفصل

3

مراجعة وتخليص الوحدة الخامسة الكائنات الحية وبيئتها

4

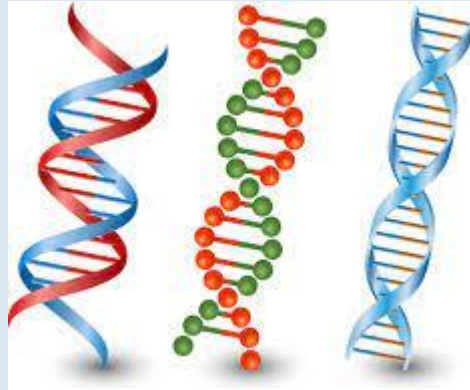
مراجعة وتخليص الوحدة الرابعة الأنواع والتكيف

5



العام الدراسي
2024-2023

الصف
العاشر
10



مادة الأحياء

تدريبات علاجية - واجبات

منهاج المنتصف الثاني- الفصل الدراسي الثاني

اسم الطالب:

الصف: العاشر

ملحوظة هامة: هذه الأسئلة علاجية ولا تغني عن الكتاب المدرسي وهو
المصدر الرئيس للتعلم



الاسبوع	الدرس	التاريخ
9	غابات القمر	2025-3-6-2

• أولاً الأسئلة الموضوعية: قم بتحديد إجابتك بوضع علامة X في المربع المقابل للاختيار الصحيح:

1 أي النباتات التالية عبارة عن "شجيرات خشبية يمكن أن تعيش في المياه المالحة"؟

- A القمر
B الحدق
C الثلج
D السبط

2 ما التكيف الذي يساعد نبات القمر على تبادل الغازات؟

- A المسام
B الجدار الخلوي الرقيق
C الأوراق المتخصصة
D الجذور المتخصصة

3 ما التكيف الذي يساعد نبات القمر على منع فقدان الماء؟

- A تساقط الأوراق
B التحكم في مسام الأوراق
C تغير الأوراق الزوايا عند التعرض للشمس
D الاجابتين B و C

4 كيف تنتشر بذور القمر؟

- A تطفو على الماء
B بواسطة الطيور
C بواسطة الرياح
D بواسطة الأسماك



• ثانياً الأسئلة المقالية: أجب عن الآتي:

<p>وضح أهمية غابات القرم بالنسبة للكائنات الموضحة في الجدول.</p>	<p>1</p>
	<p>الطيور والأسماك والروبيان</p>
	<p>أعشاب البحر والشعاب المرجانية</p>
<p>وضح دور القرم في دورة الكربون والنيتروجين في البيئة.</p>	<p>2</p>
<hr/>	



الاسبوع	الدرس	التاريخ
10	تكيفات الحيوانات + الأسماك في المواطن البحرية	2025-3-13-9

أولاً الأسئلة الموضوعية: قم بتحديد إجابتك بوضع علامة X في المربع المقابل للاختيار الصحيح:

أي الآتي يمثل عامل لحيوي في المواطن البحرية؟

1

A الملوحة

B ضوء الشمس

C درجات الحرارة

D جميع ما ذكر صحيح

أي الكائنات الحية التالية تعيش عند القاع في المنطقة الرملية الهشة للبحار؟

2

A الطحالب

B الأسماك المرجانية

C الأسماك المفترسة

D الديدان الحفارة ونجم البحر

أي الأسماك التالية تملك جسم مسطح أفقي لتستقر في القاع؟

3

A الينفوخية

B المرجانية

C الشفنين

D القرش

ما أهمية شكل الجسم الطوريدي لدى بعض الأسماك؟

4

A التخفي

B تقليل الاحتكاك

C الاستقرار في القاع

D زيادة حجم الجسم



5

ما المصطلح الذي يعبر عن "مجموعة من النوع نفسه قادرة على التزاوج وتعيش في المكان نفسه"؟

- A النظام البيئي
- B المجتمع الحيوي
- C الجماعة الحيوية
- D الغلاف الحيوي

6

أي من التالي يعتبر مثال عن العناصر اللاحيوية في النظام البيئي؟

- A الماء
- B النباتات
- C الحيوانات
- D الطحالب



ثانياً الأسئلة المقالية: أجب عن الآتي:

<p>1</p> <p>وضح أهمية الشعاب المرجانية الحية بالنسبة للأسماك في المواطن البحرية.</p>	
<p>2</p> <p>اشرح أهمية الشعاب المرجانية الميتة بالنسبة للطحالب في المواطن البحرية.</p>	
<p>3</p> <p>فسر العبارة التالية: "تفقد الحيوانات التي تعيش في البيئات البحرية الماء باستمرار".</p>	
<p>4</p> <p>اذكر التكيفات التي تساعد الأسماك على إخراج كمية الملح الزائدة في المواطن البحرية.</p>	
<p>5</p> <p>اكتب البيانات المشار إليها بالأرقام (1 - 2) في الشكل التالي.</p>	
<div data-bbox="119 1691 622 1993"> </div>	<p>1 - _____</p> <p>2 - _____</p>



6		وضح أهمية التكيفات الآتية عند الأسماك.
	الفم المائل إلى الأعلى	
	الفم تحت الرأس	
	الفم يفتح على مصراعيه	
7		اشرح دور كل من الزعانف التالية لدى الأسماك.
الزعانف الجانبية :		
زعنفة الذيل :		
8		عرف المجتمع الحيوي.
المجتمع الحيوي :		



الاسبوع	الدرس	التاريخ
11	الغلاف الحيوي + الأدوار البيئية + الهرم الغذائي	2025-3-20-16

- أولاً الأسئلة الموضوعية: قم بتحديد إجابتك بوضع علامة X في المربع المقابل للاختيار الصحيح:

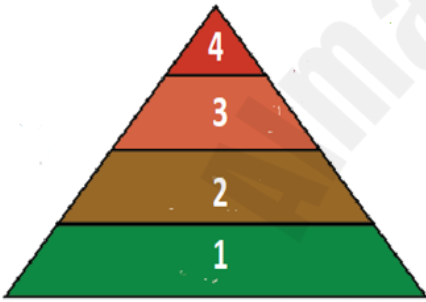
1 ماذا يسمى دور الكائن الحي في النظام البيئي؟

1

- A الأسلوب الحياتي
B النمط الحياتي
C الأهمية البيئية
D الدور البيئي

2 أي الأرقام في الهرم الغذائي الموضح في الشكل أدناه تمثل المستهلكات الأولية؟

2



- A 1
B 2
C 3
D 4

3 أي الكائنات التالية من المستهلكات الأولية؟

3

- A الثعبان
B الجراد
C الطحالب
D النباتات



ثانياً الأسئلة المقالية: أجب عن الآتي:

1	وضح الدور البيئي للقوارض الصغيرة في النظام البيئي.
2	فسر سبب تسمية المستهلكات الثانوية بهذا الاسم.
3	فسر العبارة التالية: "تعتبر الجنادب من المستهلكات الأولية".
4	اشرح أهمية العوالق النباتية في المحيطات.
5	فسر العبارة التالية "تعد ذاتيات التغذية أساس السلسلة الغذائية".



الاسبوع	الدرس	التاريخ
14	آكلات الأعشاب + آكلات اللحوم + المحللات	2025-4-10-6

• أولاً الأسئلة الموضوعية: قم بتحديد إجابتك بوضع علامة X في المربع المقابل للاختيار الصحيح:

1 أي الآتي يعتبر مثال عن حيوانات الرعي؟

1

- A الغزال
B الزرافة
C الأغنام
D الماعز الجبلي

2 أي الكائنات الآتية من "آكلات الأعشاب فقط"؟

2

- A المها
B الإنسان
C ابن آوى
D ديدان الأرض

3 أي الكائنات الحية الآتية "آكلات لحوم إلزامية"؟

3

- A النمر
B الطباء
C الدب
D الإنسان



ثانياً الأسئلة المقالية: أجب عن الآتي:

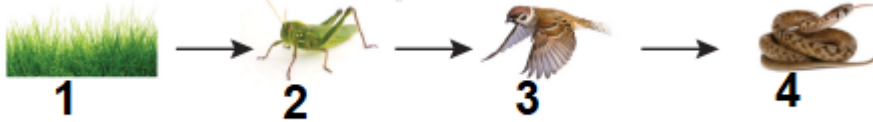
قارن بين الكائنات في الجدول التالي.			1
المحلات	آكلات اللحوم الالزامية	آكلات العشب	المقارنة
			التعريف
			مثال
عدد أنواع آكلات الأعشاب.			2
1 -			
2 -			
عرف القوارت.			3
اكتب وظائف المحلات في النظام البيئي.			4
1 -			
2 -			



الاسبوع	الدرس	التاريخ
15	الشبكات الغذائية+العلاقات البيئية+التعايش	2025\4\17-13

• أولاً الأسئلة الموضوعية: قم بتحديد إجابتك بوضع علامة X في المربع المقابل للاختيار الصحيح:

1 ما تأثير تناقص الأعشاب في السلسلة الغذائية التالية؟



A تؤثر على 2 فقط

B تؤثر على 2 و 3

C تؤثر على 2 و 3 و 4

D لا تؤثر على أي من الكائنات

2 كيف تصنف العلاقة بين النحل والأزهار؟

A تطفل

B تعايش

C افتراس

D تبادل المنفعة

3 ما تصنيف العلاقة بين الرامورة وسمك القرش؟

A تطفل

B تعايش

C افتراس

D تبادل المنفعة



ثانياً الأسئلة المقالية: أجب عن الآتي:

1				قارن بين العلاقات في الجدول التالي.
المقارنة	تبادل المنفعة	التعايش	التطفل	
التعريف				
مثال				
2				اشرح العلاقة بين النحل والنباتات الزهرية.
3				اشرح العلاقة بين سمكة الرامورة وسمك القرش.
4				اشرح العلاقة بين الإنسان والدودة الشريطية.



الاسبوع	الدرس	التاريخ
16	الاستدامة + الآثار السلبية لمبيدات الآفات	2025-4-24-20

- أولاً الأسئلة الموضوعية: قم بتحديد إجابتك بوضع علامة X في المربع المقابل للاختيار الصحيح:

1 أي من التالي ما نسبة الغذاء العالمي الذي نخسره بسبب الآفات؟

A 1%

B 10%

C 40%

D 90%

2 أي مما يأتي يعتبر تأثير إيجابي لمبيدات الآفات؟

A تكون المياه الجوفية ببطء تركيز من مبيدات الآفات

B تنخفض أعداد الحشرات التي تأكل النباتات الغذائية

C يحتوي الطعام على كميات ضئيلة يمكن أن نأكلها

D تحتوي المياه الجارية السطحية الفائض إلى الأنهار

3 أي المبيدات التالية تستخدم لمكافحة الأعشاب؟

A DDT

B كلوردان

C كربامات

D جلايفوزات



ثانياً الأسئلة المقالية: أجب عن الآتي:

1	عدد أنواع مبيدات الآفات وفقاً لنوع الآفات المستهدف.
- 1	_____
- 2	_____
- 3	_____
2	اكتب اثنين من التأثيرات السلبية لكل من المبيدات التالية.
DDT	_____
كربامات	_____
3	اكتب الاستخدامات الأساسية للمبيدات التالية.
كلوردان	_____
ايميديكلوبريد	_____



الاسبوع	الدرس	التاريخ
17	المكافحة ومشكلات الحيوية للآفات + الوقود الحيوية	2025-5-14-27

• أولاً الأسئلة الموضوعية: قم بتحديد إجابتك بوضع علامة X في المربع المقابل للاختيار الصحيح:

1

أي الحالات التالية تعتبر مثال عن مكافحة الحيوية للآفات؟

- A حشرة المن تأكل الأوراق
- B حشرة الدعسوقة تأكل حشرة المن
- C استخدام DDT لقتل الآفات الضارة
- D رش الطماطم بمواد قاتلة للديدان

2

أي المواد الآتية لا تعد من مصادر إنتاج طاقة الوقود الحيوية؟

- A النفط
- B النباتات
- C مكبات النفايات
- D معالجة مياه الصرف الصحي

3

أي مما يأتي طريقة مكافحة حيوية للآفات؟

- A تسميد الحقل لتنمو النباتات بسرعة
- B استخدام مادة كيميائية تمنع نمو الآفة
- C الهندسة الوراثية لجعل النبات مقاوم للآفات
- D زراعة محصول فريست زجاجي لا توجد فيه حشرات



ثانياً الأسئلة المقالية: أجب عن الآتي:

1	عدد آليات المكافحة الحيوية للآفات.
- 1	
- 2	
- 3	
2	وضح المشكلة الناتجة عن إدخال سمكة البعوض إلى الأنهار في أمريكا الجنوبية للقضاء على الملاريا.
3	عرف الوقود الحيوي.



الاسبوع	الدرس	التاريخ
18	مؤشر كتلة الجسم + BMI	2025-5-8-4

• أولاً الأسئلة الموضوعية: قم بتحديد إجابتك بوضع علامة X في المربع المقابل للاختيار الصحيح:

1 ما التصنيف الصحيح لشخص يملك BMI أكبر من 30؟

- A سمين
- B وزن طبيعي
- C فوق الوزن
- D تحت الوزن

2 ما التصنيف الصحيح لشخص يملك BMI أقل من 18.5؟

- A سمين
- B فوق الوزن
- C تحت الوزن
- D وزن طبيعي

3 ما التصنيف الصحيح لشخص يملك BMI بين 18.5-25 ؟

- A سمين
- B فوق الوزن
- C تحت الوزن
- D وزن طبيعي

4 ما مؤشر كتلة شخص (BMI) يبلغ وزنه (100kg) وطوله (175cm)؟

- A 32.65
- B 33.65
- C 34.65
- D 35.65



ثانياً الأسئلة المقالية: أجب عن الآتي:

<p>استخدم مؤشر كتلة الجسم (BMI) الخاص بشخص يزن (70kg) ويبلغ طوله (175cm) ثم حدد حالة الجسم.</p>	<p>1</p>
<p>_____</p> <p>_____</p> <p>_____</p>	
<p>وضح أسباب عدم اعتبار مؤشر كتلة الجسم غير دقيق.</p>	<p>2</p>
<p>_____ 2025 _____ 2024 -1</p> <p>_____ - 2</p>	
<p>احسب مؤشر كتلة الجسم (BMI) لشخص يزن (60) ويبلغ طوله (170cm) .</p>	<p>3</p>
<p>_____</p> <p>_____</p> <p>_____</p>	



الاسبوع	الدرس	التاريخ
19	السمنة والامراض+مرض السكري+أسباب مرض السكري	2025-5-15-11

• أولاً الأسئلة الموضوعية: قم بتحديد إجابتك بوضع علامة X في المربع المقابل للاختيار الصحيح:

1 أي من التالي لا يعد من أسباب السمنة؟

- A قلة الحركة
B زيادة النشاط الرياضي
C الإفراط في تناول الطعام
D تناول الطعام الغني بالسكريات
- 2 أي المشكلات الصحية الآتية غير مرتبطة بالسمنة؟

- A أمراض الكبد
B مرض الزهايمر
C مرض السكري من النوع الثاني
D أمراض القلب والأوعية الدموية
- 3 ما تأثير تناول وجبة طعام على إفراز الأنسولين من قبل البنكرياس؟

- A يقل
B يزداد
C لا يتأثر
D يتوقف



ثانياً الأسئلة المقالية: أجب عن الآتي:

<p>اكتب ثلاث من المشكلات الصحية المتعلقة بالسمنة؟</p>	<p>1</p>												
<p>_____</p> <p>_____</p> <p>_____</p>													
<p>مستخدماً الشكل التالي : اكتب اسمي الهرمونين A , B ثم حدد مكان افراز كل منهما.</p> 	<p>2</p> <p>_____ A</p> <p>_____ B</p>												
<p>قارن بين هرموني اللبتين و الجريلين في الجدول التالي.</p>	<p>3</p>												
<table border="1"> <thead> <tr> <th>المقارنة</th> <th>اللبتين</th> <th>الجريلين</th> </tr> </thead> <tbody> <tr> <td>الاسم الشائع</td> <td></td> <td></td> </tr> <tr> <td>الوظيفة</td> <td></td> <td></td> </tr> <tr> <td>مكان الإنتاج</td> <td></td> <td></td> </tr> </tbody> </table>	المقارنة	اللبتين	الجريلين	الاسم الشائع			الوظيفة			مكان الإنتاج			
المقارنة	اللبتين	الجريلين											
الاسم الشائع													
الوظيفة													
مكان الإنتاج													



الاسبوع	الدرس	التاريخ
20	أسباب مرض السكري + فقدان الشهية	2025-5-22-18

• أولاً الأسئلة الموضوعية: قم بتحديد إجابتك بوضع علامة X في المربع المقابل للاختيار الصحيح:

1 أي مما يلي قد يكون سبب مرض السكري من النوع الثاني؟

A تناول الأغذية الغنية بالسكر

B تناول القليل من الفاكهة والخضروات

C الاكثار من تناول اللحوم أو الأسماك

D نقص الفيتامين D في النظام الغذائي

2 أي من الخصائص التالية صحيحة بالنسبة لمرض السكري من النوع الأول؟

A يصيب الأطفال

B يصيب البالغون

C يمثل 95 % من حالات السكر

D ناتج عن تطوير مقاومة للأنسولين رغم انتاجه بشكل كافي

3 ما نسبة المصابين من السكري من النوع الثاني ؟

A 90%

B 95%

C 98%

D 99%

4 أي الفئات التالية أكثر عرضة للإصابة بمرض فقدان الشهية العصبي؟

A الأطفال

B المراهقين والشباب

C فوق سن 40 سنة

D فوق سن 50 سنة



ثانياً الأسئلة المقالية: أجب عن الآتي:

1			قارن بين مرض السكري من النوع الأول والثاني في الجدول.												
<table border="1"> <tr> <td>المقارنة</td> <td>النوع الأول</td> <td>النوع الثاني</td> </tr> <tr> <td>السبب</td> <td></td> <td></td> </tr> <tr> <td>أبرز عوامل الخطر</td> <td></td> <td></td> </tr> <tr> <td>الأشخاص المعرضون للإصابة</td> <td></td> <td></td> </tr> </table>				المقارنة	النوع الأول	النوع الثاني	السبب			أبرز عوامل الخطر			الأشخاص المعرضون للإصابة		
المقارنة	النوع الأول	النوع الثاني													
السبب															
أبرز عوامل الخطر															
الأشخاص المعرضون للإصابة															
2			وضح أعراض مرض فقدان الشهية العصبي												
<div style="text-align: right;">- 1</div> <hr/> <div style="text-align: right;">- 2</div> <hr/>															
3			اشرح تأثير العوامل النفسية التي تساعد على الإصابة بمرض فقدان الشهية العصبي.												
<hr/> <hr/> <hr/>															