

## أوراق عمل وملازم مجانية خاصة باختبار نهاية الفصل



### تم تحميل هذا الملف من موقع المناهج القطرية

موقع المناهج ← المناهج القطرية ← المستوى العاشر ← علوم ← الفصل الثاني ← ملفات متنوعة ← الملف

تاريخ إضافة الملف على موقع المناهج: 03:37:57 2025-06-16

ملفات اكتب للمعلم اكتب للطالب ا اختبارات الكترونية ا اختبارات ا حلول ا عروض بوربوينت ا أوراق عمل  
منهج انجليزي ا ملخصات وتقارير ا مذكرات وبنوك ا الامتحان النهائي ا للمدرس

المزيد من مادة  
علوم:

### التواصل الاجتماعي بحسب المستوى العاشر



صفحة المناهج  
القطرية على  
فيسبوك

الرياضيات

اللغة الانجليزية

اللغة العربية

التربية الاسلامية

المواد على تلغرام

### المزيد من الملفات بحسب المستوى العاشر والمادة علوم في الفصل الثاني

إجابات اوراق عمل الأندلس الاستعدادية لاختبار نهاية الفصل

1

مراجعة وتخليص الوحدة الخامسة الكائنات الحية وبيئتها

2

مراجعة وتخليص الوحدة الرابعة الأنواع والتكيف

3

مراجعة وتخليص الوحدة السادسة نمط الحياة والصحة

4

مراجعة الدكتور الشاملة مع نماذج اختبار واختيار من متعدد

5



## الأنواع والتكيف

## الوحدة 4

## غابات القرم

① ما المقصود بالشجيرات الخشبية التي يمكن أن تعيش في المياه المالحة.

غابات القرم

② اشرح تكيفات الأوراق في نبات القرم لمنع فقدان الماء.

تغير زواياها

③ اشرح تكيفات الجذور في نبات القرم.

تحتوي على أنسجة لترشح الملح.

④ اشرح تكيفات البذور في نبات القرم.

تطفو على سطح الماء

⑤ وضح كيف يمكن لنبات القرم تبادل الغازات.

من خلال المسام.

⑥ وضح التكيف لنبات القرم في كل صورة من الصور التالية.

			
وجود مسام لتبادل الغازات	مثبتات جذرية	البذور تطفو على السطح	تتحكم في فقدان الماء

⑦ اذكر فوائد نبات القرم للبيئة المحلية.

- الحماية من التآكل - مصفاة للمواد الكيميائية.

⑧ اذكر فوائد نبات القرم للكائنات الحية.

- حماية الطيور والأسماك - الجذور تعمل لحضانة للصغار.

الوحد

- 

## أَمْوَزِيَّة

- الكلية - إخراج الملح لا

- یوں ملتی

- عن طريق الكلبة المتخصصة

- من خلال الكلية.

1- أكمل الجدول التالي والذي يوضح تكيفات جسم الأسماك:

كوال الأسماك	الشفنين	الينفوفة	مرجانية	القرشي
اسم السمكة	الشفنين	الينفوفة	مرجانية	القرشي
كل الجسم	مسطح	كروي	مخروطي	طوري بيدي
ة تكيف شكل الجسم	الإستقرار في القاع	رفع الأثقال وكبر حجمها	مهمة رؤيتها	تقليل الاحتكاك





2- أكمل الجدول التالي والذي يوضح العلاقة بين حجم وموقع فم الأسماك وطريقة الحصول على الغذاء .

حجم الفم وموقعه	طريقة تغذية الأسماك
الفم المائل للأعلى	التقاط الطعام
الفم تحت الرأس	إمساك الطعام
الفم يفتح على مصراعيه	إبتلاع الطعام
الأسماك آكلات اللحوم	تسحق الطعام .

3- اذكر وظيفة الزعانف في الأسماك بشكل عام .

التوازن - السرعة - حفر .

4- ما أهمية الزعانف الجانبية في الأسماك .

السباحة - الدوران - خفض

5- اشرح العلاقة بين تشعب الزعنفة الذيلية وسرعة السمكة .

كلما تشعبت الزعنفة كلما زادت سرعة السمكة .

## الوحدة 5 الكائنات الحية وبيئاتها

### الغلاف الحيوي

1- اكتب المقصود بكل عبارة من العبارات التالية.

(a) مجموعة من النوع نفسه قادرة على التزاوج وتعيش في المنطقة نفسها.

الجماعة الحيوية .

(b) مجموعة من الأنواع التي تعيش في المنطقة نفسها وتتفاعل معاً في الوقت نفسه.

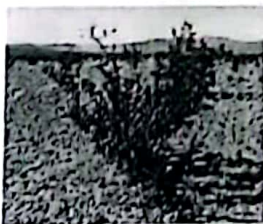
مجتمع حيوي .

(c) جميع المكونات الحيوية واللاحيوية في منطقة معينة.

النظام البيئي .

### الأدوار البيئية (الأنماط الحياتية)

1- مستخدماً الشكل التالي وضح اسم ودور كل كائن في النظام البيئي الذي يعيش فيه.



يبلع ذا



يبلع ذا



نباتات

البربوع

عصفور

تقوم بالبناء الضوئي .

يتغذى على النباتات

الوطيفة : يتغذى على القوارض



2- ما المقصود بالنمط الحياتي للكائن الحي.  
دور الكائن الحي في النظام البيئي.

3- من خلال الشكل التالي أجب عن الأسئلة التالية:

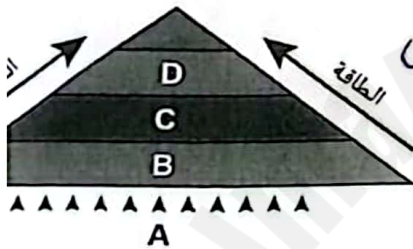


- a. فسر: يستطيع عث الغراب تحليل الخشب الميت.  
لأنه إنزيمات  
b. فسر: تقوم الفطريات والبكتيريا بتحليل الخشب الميت.  
لأن بها إنزيمات.

### الهرم الغذائي

1- المقصود بالهرم الغذائي.  
نمط استخدام الطاقة

2- الشكل المقابل يوضح هرم الغذاء باستخدامه أجب عن الأسئلة التالية:



- a. اكتب اسم كل مستوى غذائي (B,C,D).  
b. منتج / c. مستهلك أول / d. حيوان مفترس  
b. اذكر مثلاً على الكائنات التي تشغل المستوى (B).  
نباتات - طحالب.  
c. اذكر سبب تسمية المستهلكات الأولية بهذا الاسم.  
لأنه يتغذى على النباتات  
d. كيف تحصل الكائنات في المستوى (D) على الغذاء والطاقة.  
من التغذية على المستوى الأول  
e. ما الذي يمثله الحرف (A).  
طاقة - موارد لا حيوية.  
f. صف دلالة ضيق المثلث في الأعلى بالنسبة لتدفق الطاقة وعدد الكائنات الحية.  
قلة مستوى الطاقة.

الكائنات ذاتية التغذية تدعم جميع الكائنات الحية الأخرى

1- ما مصدر الطاقة الأساسي على كوكب الأرض.

الشمس

- 2- ما المقصود بالكائن ذاتي التغذية. وكيف يقوم بإنتاج الغذاء.  
كائنات تقوم بالبناء الضوئي وإنتاج الغذاء بنفسها.  
3- اذكر أمثلة للكائنات ذاتية التغذية.

نباتات

4- ما أهمية الكائنات ذاتية التغذية للنظام البيئي.  
تكوين الغذاء لنفسها والبيئة.





- 5- اشرح كيف تقوم النباتات الخضراء بإنتاج الغذاء من خلال امتصاصها  $CO_2$  والماء والأملاح لتكوين السكر.
- 6- اذكر أمثلة للمواد العضوية التي تنتجها النباتات.
- 7- اكتب أمثلة للمنتجات في النظام البيئي البحري.
- 8- ما أهمية المنتجات في الأنظمة البيئية البحرية.

إنتاج الغذاء

### آكلات الأعشاب آكلات اللحوم المحللات

1- أكمل الجدول التالي:

المحللات	آكلات اللحوم الإلزامية	القورات	آكلات العشب	التعريف
		فيل - حيتان	مها - غزال	
بكتيريا - فطريات	أسد - فهد	إنسان - دب	مها - غزال	أمثلة

2- آكلات العشب كائنات غير ذاتية التغذية. اشرح هذه العبارة موضحاً بأمثلة من النظام البيئي الصحراوي ومن النظام البيئي البحري.

لأنها تتغذى على النباتات - غزال ما من - البري

روبيان - رينجا - النظام البيئي لبري

3- تنقسم آكلات العشب إلى قسمين رئيسيين أذكرهما مع التوضيح بأمثلة مما درست.

آكلات ورق ولحاء - الفز - الماعز - زرافة

حيوانات رعي - المها - الماشية

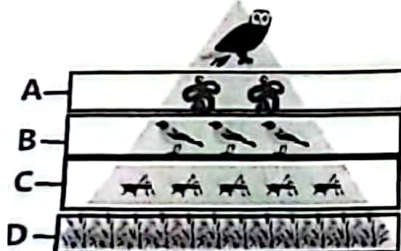
4- اذكر ثلاثة أمثلة للمستهلكات الأولية في البيئة البحرية.

روبيان - رينجا - سردين

5- فسر يطلق على آكلات اللحوم مستهلكات ثانوية.

لأنها تتغذى على المستهلك الأول

6- الشكل التالي يوضح المستويات الغذائية للكائنات الحية من خلاله أجب عن الأسئلة الآتية:



a. ما الذي يشير إليه المستوى (D). وما نوع التغذية فيه.

منتجات - ذاتية التغذية

b. ماذا تسمى كائنات المستوى (C).

مستهلك أول

اذكر مثالين لها في نظام بيئي صحراوي ونظام بيئي بحري.

صحراوي - ضب - مها - غزال

بحري - رينجا - سردين



7- اذكر أهمية آكلات اللحوم للنظام البيئي. (ماذا يحدث إذا أزيلت آكلات اللحوم من النظام البيئي)

المحافظة على التوازن البيئي / إخلال في النظام البيئي .

8- فسر : يشكل البشر انجح الكائنات على الأرض.

لأنها تكيفت مع ظروف البيئة

9- اذكر أهمية المحلات للنظام البيئي.

تخلص البيئة من النفايات - تعيد الأملح والمناهر إلى التربة .

10- ماذا يحدث إذا غابت المحلات من النظام البيئي.

إخلال بالنظام البيئي .

11- وضح كيف تحصل المحلات التالية على الغذاء.

a. فطر القوس ينمو على شجرة الزان

b. ديدان الأرض بقايا نباتية

c. الذباب والصراصير وسرطان البحر

بقايا حيوانية ونباتية .

### الشبكات الغذائية

1- مستخدماً الشكل المقابل أجب عن الأسئلة التالية.

a. اكتب ما تدل عليه الحروف (a، b).

a. سلسلة . b. شبكة

b. ما فائدة الجندب في المخطط (a)

أكل عشب

c. ما أثر غياب الثعلب أو الصقر في المخطط (b) على النظام البيئي .

إخلال بالنظام البيئي .

2- اشرح العلاقة البيئية بين الشعاب المرجانية والطحالب.

المرجان يوفر مكاناً للطحالب - الطحالب توفر غذاءً (تبادل منفعة)

3- فسر : سبب حدوث ظاهرة التبييض. موضحاً أثرها على النظام البيئي.

ارتفاع درجة الحرارة فتتوثر الشعاب وتهجر الطحالب .





## العلاقات البيئية وتبادل المنفعة

1- ما المقصود بالعلاقات البيئية.  
هي آلية ترتبط الكائنات الحية من حيث تدفق الطاقة.

2- اذكر اثنين من أمثلة العلاقات البيئية التي يوضحها هرم الغذاء.

تبادل منفعة - تمايش - تطفل

3- فسر : تعد العلاقة بين النباتات الزهرية والنحل علاقة تبادل منفعة.

الزهرة توفر حبوب اللقاح

و النحل ينقل حبوب اللقاح اللازمة للتكاثر.

4- وضح نوع العلاقة البيئية بين الكائنين في الصورة. مع شرح العلاقة.

شعاب النمل مع الأسماك المهرجة

العلاقة: علاقة تبادل منفعة حيث الأسماك تختفي بين الشعاب والأسماك توفر الغذاء

5- ما نوع العلاقة البيئية بين الكائنين في الصورة. مع شرح العلاقة

نوع العلاقة : تمايش



الرصورا مع القرش / القرش يوفر الحماية والغذاء والحركة

6- فسر: العلاقة بين ديدان العلق والسلاحف البحرية تعد علاقة تطفل. واحد يستفيد والآخر يضر.

الديدان تتغذى على دم السلحفاة

7- ما نوع العلاقة البيئية في الصورة المقابلة . وضح اجابتك

نوع العلاقة : تطفل

البعوض يتغذى على دم الإنسان







8- أكمل الجدول التالي والذي يوضح العلاقات بين الكائنات الحية.

نقاط المقارنة	علاقة تبادل المنفعة	التعايش	التطفل
التعريف			
الأمثلة	1	علاقة سمكة الرامورة وسمكة الفرش	علاقة العلق البحري والسلاحف البحرية
	2	علاقة النباتات الهوائية والأشجار الكبيرة	علاقة البشر والطفيليات كالبعوض
شرح العلاقة	1		
	2		

## الآفات ومبيداتها

- 1- ما المقصود بالآفات.  
أي كائن حي يفسد المحصول الزراعي .
- 2- اذكر ست أمثلة على الآفات.  
بكتيريا - فطريات - أسماك - طيور
- 3- اكتب أنواع مبيدات الآفات حسب نوع الآفات المستهدفة. موضحاً تأثيرها على الآفة المستهدفة.  
a. - مبيدات حشرات / قتل الحشرات  
b. - مبيدات أعشاب / التحكم في الأعشاب  
c. - مبيدات فطريات / قتل الفطريات  
4- ما الفائدة الناتجة من استخدام مبيدات الآفات بالنسبة للمزارعين.  
تزيد من الإنتاج .

## الآثار السلبية لمبيدات الآفات

- 1- اذكر الآثار السلبية لمبيدات الآفات.  
a. - تلوث المياه الجارية .  
b. - تلوث المياه الجوفية .  
c. - قتل الحشرات والطيور .  
d. - تلوث الغذاء والضرراوات والفواكه .
- 2- اشرح العبارة التالية "مبيدات الآفات سلاح ذو حدين" موضحاً إيجابيات وسلبيات استخدام .

المبيد	الاستخدامات الأساسية	الآثار الجانبية المُوثقة
DDT	مكافحة البعوض	اضطرابات في الغدة الدرقية
كلوردان	مكافحة النمل	تقلل جهاز المناعة
إيميديكوبريد	مكافحة الآفات الحشرية	انهيار خلايا النحل
كريامات	قتل الحشرات	ضعف الجهاز العصبي
جلايفوزات	مكافحة الأعشاب	الإصابة بالسرطان

### المكافحة الحيوية للآفات

1- اذكر الآليات الأساسية المستخدمة في مكافحة الحيوية.

a. - مواد كيميائية

b. - الأنواع المفترسة

c. - الهندسة الوراثية

2- وضح المقصود بمبيدات الآفات الكيميائية الحيوية.

مواد توجد بشكل طبيعي لمكافحة الآفات

3- اكتب أثر استخدام الهرمونات الجنسية في مكافحة الحيوية.

منع التزاوج.

4- اشرح أثر استخدام المستخلصات النباتية المعطرة في مكافحة الحيوية

لاضطراب الحشرات للمبيدات.

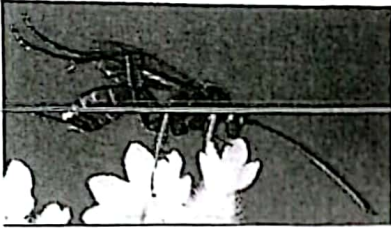
5- أجب من خلال الصورة المقابلة اشرح كيف تستخدم الدعسوقة في



الدعسوقة تتغذى على المن



6- ما اسم الحشرة بالصورة اشرح كيف تم استخدامها في مكافحة الحيوية للآفات الزراعية.



الدبور النمي / يضع البيض داخل اجام الحشرات الأخرى

## مشكلات المكافحة الحيوية للآفات

1- من خلال الصورة المقابلة والتي توضح سمكة الجامبوزيا اجب عن الأسئلة:

a. لماذا تم إدخال سمكة الجامبوزيا لأنهار جنوب أمريكا وروسيا وأوكرانيا.

لقتل يرقات البعوض

b. وضح لماذا لم يكن ذلك أمراً حكيماً.  
لأنها تكون لاسمك مفترسة

c. ما الأثر الناتج عن إدخالها لبيئة غير بيئتها الأصلية

إخلال بالنظام البيئي



2- من خلال الصورة المقابلة والتي توضح النمى القزم اجب عن الأسئلة التالية.

a. لماذا تم استخدام النمى القزم في هاواي.

للتخلص من الفئران

b. فسر: لم يكن استخدام النمى في مكافحة الحيوية أمراً ناجحاً.

لأنه انتهى على الحشرات والطيور الفواكه

والمكبرات

الوقود الحيوي

1- ما المقصود بالوقود الحيوي

هو الوقود الذي ينتج من المواد العضوية

2- وضح كيف يتم إنتاج الوقود الحيوي والغاز الحيوي.  
من مخلفات الحيوانات وبقايا النباتات ومياه الصرف

3- ما اسم الغاز الناتج من تحلل الفضلات العضوية. وفيما يستخدم.  
غاز الميثان / إنتاج الطاقة  
مؤشر كتلة الجسم

1- ما المقصود بمؤشر كتلة الجسم (BMI). وما أهميته.  
هو مقياس لمقارنة وزن الجسم بالمعايير الصحية

2- أكمل الجدول التالي والذي يوضح تصنيف الأشخاص حسب مؤشر كتلة الجسم.

قيمة (BMI)	$BMI > 18.5$	$18.5 < BMI < 25$	$25 < BMI < 30$	$BMI > 30$
تصنيف الفرد حسب (BMI)	نحيف الوزن	وزن طبيعي	فوق الوزن	السمنة

1- اكتب العلاقة الرياضية المستخدمة لحساب مؤشر كتلة الجسم (BMI).

$$BMI = \frac{m}{(H)^2}$$

2- احسب مؤشر كتلة الجسم لشخص كتلته 70 kg وطوله 173 cm.

$$\frac{70}{(1.73)^2} = 23.3$$

3- احسب مؤشر كتلة الجسم لشخص كتلته 95 kg وطوله 185 cm.

$$\frac{95}{(1.85)^2} = 27.7$$

4- فسر : يعتبر مؤشر كتلة الجسم غير دقيق . (اذكر دليلين )

① لأنه لا يميز بين كتلة الدهن وكتلة العضلات

② مع تقدم العمر تزداد الكتلة الدهنية

السمنة والأمراض أسباب السمنة

1- متى يعتبر الشخص سميناً من الناحية الطبية.

~~مع ازدياد الوزن~~

2- اذكر خمسة من المشكلات الصحية المرتبطة بالسمنة على المدى البعيد والقصير لدى الأطفال والبالغين .

سكر - ضغط الدم - سرطان - أمراض الكلية - أمراض القلب

3- ما الأسباب التي أدت لتفاقم مشكلة السمنة في العصر الحديث. (أذكر ثلاثة أسباب).

عدم ممارسة الرياضة - تناول الطعام بكميات كبيرة - تناول كميات كبيرة من السكر

4- الشكل المقابل يوضح الهرمونات المؤثرة على الجوع . من خلاله أجب عن الأسئلة التالية.

a. ما اسم الهرمون المشار إليه بالحرف (X). وما تأثيره على الجوع.

هرمون الجريلين / يزيد الشعور بالجوع

b. ما اسم الهرمون المشار إليه بالحرف (Y). وما تأثيره على الجوع.

اللبتين / يقلل الجوع

c. عرف الهرمونات.

هي مادة كيميائية يتم إفرازها في الدم





d. أكمل المقارنة التالية:

هرمون اللبتين	هرمون الجريلين	
الخلايا الدهنية	معدة - أنعاء هضمية - الدماغ البكريات	مكان الإفراز
يقلل الجوع	يزيد الشعور بالجوع	تأثيره على الجوع
يقلل من تخزين الدهون في الخلايا	تخزين الدهون داخل الخلايا	وظيفته

e. هناك عوامل تؤثر في حدوث السمنة غير الهرمونات (اذكر ثلاثة منها).

عدم ممارسة الرياضة - تناول الطعام بكميات كبيرة

تناول السكر بكميات كبيرة

## مرض السكري

1- ما اسم السكر الذي يطلق عليه سكر الدم. وما أهميته للجسم.

الجلوكوز مصدر للطاقة

2- الشكل البياني المقابل يوضح تأثير تناول الطعام على مستويات سكر الدم من خلاله أجب عن الأسئلة التالية:



a. فسر: ارتفاع نسبة سكر الدم في الشكل (X).

تناول الطعام

b. فسر: انخفاض سكر الدم في الشكل (Y).

بسبب إفراز هرمون الأنسولين

c. ما الذي يمكن أن توصي به الأشخاص لتجنب ارتفاع سكر الدم.

تقليل كمية الطعام

3- من خلال الشكل المقابل أجب عن الأسئلة التالية.

a. اكتب اسم السكر (Y).

الجلوكوز

b. حدد الذي يشير إليه الحرف (X).

البكريات

c. ما اسم الهرمون الذي يفرزه العضو (X). وما وظيفته

أنسولين / الأنسولين في كمية السكر

d. اشرح النتيجة المترتبة على حدوث خلل في إنتاج المركب (Z).

الأنسولين في كمية السكر / الإصابة بالسكري

e. اكتب بعض المضاعفات الناتجة عن زيادة تركيز المركب (Y) في الدم عن المعدل الطبيعي.

سكتة دماغية - قلب - امراض كلى (موت)

## أسباب مرض السكري وأثاره الصحية

1- ما أنواع مرض السكري.

السكر من النوع الأول - السكر من النوع الثاني

2- قارن بين السكري من النوع الأول والسكري من النوع الثاني. كما بالجدول التالي.

السكري من النوع الأول	السكري من النوع الثاني	
عدم إنتاج الإنسولين	تطور الجسم لمقاومة الإنسولين	الآلية
وراثي	عدم ممارسة الرياضة	عوامل الخطر (أسباب الإصابة)
الأطفال	البالغون	الأشخاص المعرضون للإصابة
5%	95%	نسبة الإصابة
حقن (إبرة)	حبوب	العلاج

3- اكتب أربعة من المضاعفات والمخاطر التي يمكن أن يتعرض لها البالغون المصابون بمرض السكري .

a. - سكتة دماغية

b. - أمراض قلبية

c. - أمراض قلبية

d. - بتر الأطراف

## فقدان الشهية العصبي

1- ما المقصود باضطراب في الأكل ينتج عنه تجويع الشخص لنفسه.

فقدان الشهية العصبي

2- ما الذي يعاني منه الشخص بالمصاب بمرض فقدان الشهية العصبي.

قلة الوزن - فقدان الشهية

3- أذكر الأعراض التي تظهر على شخص مصاب بفقدان الشهية العصبي.

قلة الوزن - انقراض غير المنطقي من الحجاب الوتر





4- ما العوامل التي حددها الأطباء والمسببة لمرض فقدان الشهية العصبي.

a. - عوامل نفسية

b. - حيوية

c. - بيئية .

5- ما الفئة العمرية التي ينتشر فيها مرض فقدان الشهية العصبي . وأي الجنسين أكثر إصا

الشباب / الأنثى

6- كيف يمكن للشخص التغلب على المرض والعودة لحياته الطبيعية.

الملاج ومساعدة الطبيب

