

أوراق عمل مسيعيد لاختبار نهاية الفصل



تم تحميل هذا الملف من موقع المناهج القطرية

موقع المناهج ← المناهج القطرية ← المستوى العاشر ← علوم ← الفصل الأول ← ملفات متنوعة ← الملف

تاريخ إضافة الملف على موقع المناهج: 2025-11-21 14:27:57

ملفات اكتب للمعلم اكتب للطالب الاختبارات الكترونية الاختبارات ا حلول ا عروض بوربوينت ا أوراق عمل منهج انجليزي ا ملخصات وتقارير ا مذكرات وبنوك الامتحان النهائي للمدرس

المزيد من مادة علوم:

إعداد: مدرسة مسيعيد

التواصل الاجتماعي بحسب المستوى العاشر



صفحة المناهج القطرية على فيسبوك

الرياضيات

اللغة الانجليزية

اللغة العربية

التربية الاسلامية

المواد على تلغرام

المزيد من الملفات بحسب المستوى العاشر والمادة علوم في الفصل الأول

أوراق عمل منتصف الفصل مع الإجابة النموذجية للاستاذ محمد نايل

1

أوراق عمل منتصف الفصل غير مجابة للاستاذ محمد نايل

2

أوراق عمل في الوحدة الأولى تركيب الخلية ووظيفتها

3

ملازم الامتياز لاختبار نهاية الفصل غير مجابة

4

أوراق عمل الفرقان منتصف الفصل غير مجابة

5



التاريخ	الدرس	الاسبوع
2025-11-6-2	الانقسام المنصف والمتساوي+الوراثة	10

• أولاً الأسئلة الموضوعية: قم بتحديد إجابتك بوضع علامة X في المربع المقابل للاختيار الصحيح:

1 ما عدد الكروموسومات في خلية لحيوان منوي يملك في خلاياه الجسمية (64) كروموسوم؟

16 A

32 B

64 C

128 D

2 أي الخلايا الآتية تنتج عن انقسام منصف؟

خلية قلبية A

خلية عصبية B

قمة ساق نبات C

الحيوانات المنوية D

3 في أي أطوار الانقسام المنصف للخلية تحدث ظاهرة العبور؟

التمهيدي الأول A

الاستوائي الأول B

الانفصالي الأول C

النهائي الأول D

4 ما رقم الكروموسوم البشري الذي يحمل جين الشعر الأحمر؟

14 A

15 B

16 C

17 D



ثانيا: الأسئلة المقالية: أجب عن الأسئلة التالية:

5

من خلال دراستك الانقسام المنصف والمتساوي والصفات الوراثية ،أجب عما يلي

1 - قارن بين الانقسام المنصف الأول والثاني من خلال الجدول الآتي.

المرحلة الأولى من الانقسام المنصف	المرحلة الثانية من الانقسام المنصف	
		الطور التمهيدي
		الطور الاستوائي
		الطور الانفصالي
		الطور النهائي

2-قارن بين الانقسام المتساوي والمنصف من حيث الجدول .

الانقسام المنصف	الانقسام المتساوي	
		عدد مراحل الانقسام
		نوع الخلايا التي يحدث بها الانقسام
		حدوث العبور الجيني
		عدد الخلايا الناتجة
		المجموعة الكروموسومية للخلايا الناتجة



قارن بين الخلايا الحيوانية والخلايا النباتية .

الخلايا النباتية	الخلايا الحيوانية	
		المغزل الانقسامي
		(الخيوط المغزلية)
		الانقسام السيتوبلازمي

5- ماذا تتوقع ان يحدث لو لم تتشكل الخيوط المغزلية اثناء الانقسام المتساوي.

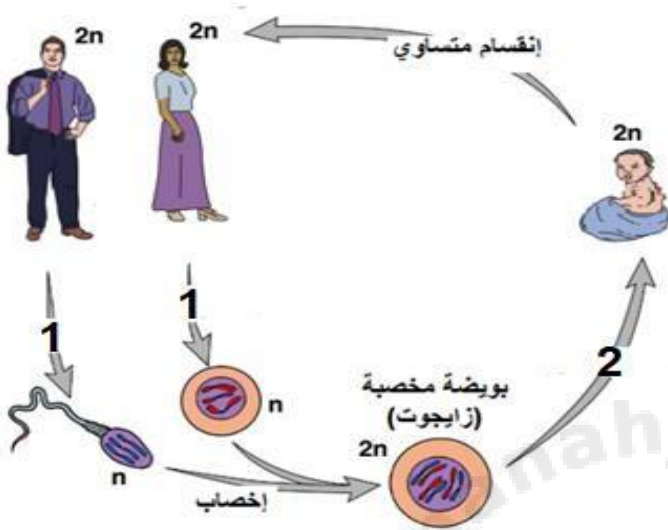
4- كم نسخة من كل جين تحتوي الخلية الجسمية للإنسان؟ فسر ذلك.

5- كيف تفسر العبارة التالية: " قد تكون نسختي الجين للشخص الواحد مختلفتين وراثياً "

6-وضح: أهمية ظاهرة العبور التي تحدث خلال الانقسام المنصف للخلايا.



7- ادرس الشكل التالي ثم حدد نوع الانقسام المشار إليها بالخطوات 1 و 2 مع التفسير.

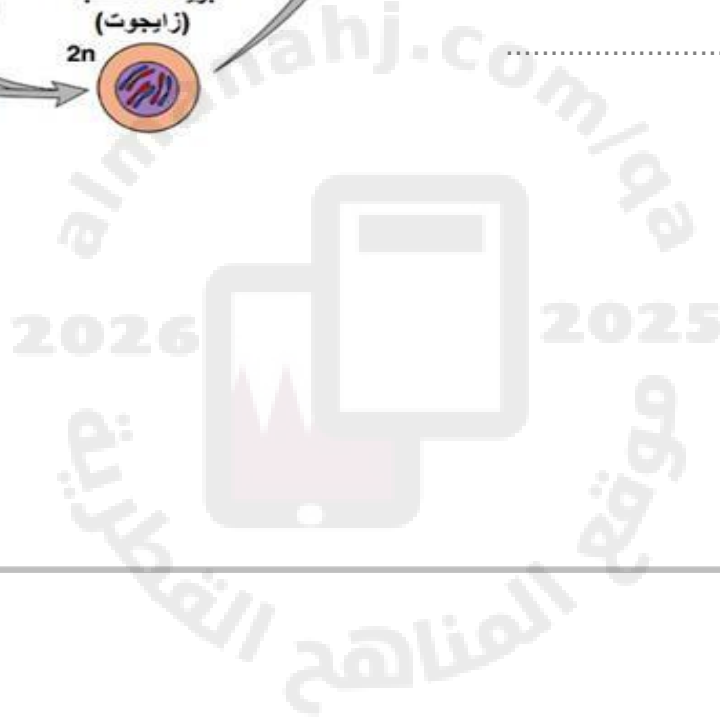


1-

التفسير:

2-

التفسير:





التاريخ	الدرس	الاسبوع
2025-11-13-9	علم الوراثة المندلية	11

• أولاً الأسئلة الموضوعية: قم بتحديد إجابتك بوضع علامة X في المربع المقابل للاختيار الصحيح:

1- أجرى مندل تجارب لاكتشاف كيفية تحديد لون البنور في نبات البازلاء باي طريقة توصل مندل الى نبات البازلاء التي تنتج بذورا باللون الأصفر فقط ؟

1

- A التلقيح الذاتي
B التلقيح الخلطي
C التلقيح الصناعي
D الهندسة الوراثية

2 ما نسبة ظهور نبات بازلاء أرجواني الأزهار عند تزاوج نبات بازلاء أرجواني الأزهار نقي مع نبات بازلاء أبيض اللون نقي ؟

2

- A %25
B %50
C %75
D %100

3 كم صفة لاحظ مندل في تجاربه على هذا النبات البازيلاء؟

3

- A 2
B 4
C 6
D 7



ثانيا: الأسئلة المقالية: أجب عن الأسئلة التالية:

4

من خلال دراستك علم الوراثة المنديلية اجب عما يلي :

1- عند تزاوج نبات طويل نقي السلالة مع نبات قصير نقي السلالة ما الصفة التي ظهرت في الجيل الأول؟

2- عند تزاوج نبات أرجواني الأزهار نقي السلالة مع نبات أبيض الأزهار نقي السلالة ما الصفة التي ظهرت في الجيل الأول؟

3- وضح كيف استطاع مندل السيطرة على تجاربه ومنع التلقيح الذاتي؟

4- أكتب الأليلات للصفات التالية في نبات البازلاء.

	نبات طويل الساق نبات
	قصير زهرة
	أرجوانية زهرة
	بيضاء



التاريخ	الدرس	الاسبوع
2025/11/20-16	مربع بانت + الطرز الشكلية والطرز الجينية	13

من خلال دراستك مربع بانت + الطرز الشكلية والجينية أجب عما يلي :			
1- بين أهمية مربع بانت ؟			
.....			
2- استخدم مربع بانيت لإظهار النسل الناتج من تزاوج نبات بازلاء طويل الساق نقي السلالة مع نبات طويل الساق هجين			
استخدم الحرفين A-a			
3- استخدم مربع بانيت لإظهار النسل الناتج من تزاوج نبات بازلاء بذوره صفراء نقي السلالة مع نبات بذوره خضراء			
استخدم الحرفين Y-y			



4- استخدم مربع بانيت لإظهار النسل الناتج من تزاوج نبات بازلاء طويل الساق هجين السلالة مع نبات طويل الساق هجين استخدم الحرفين A-a

5- استخدم مربع بانيت لإظهار النسل الناتج من تزاوج نبات بازلاء أزهاره أرجوانية هجين السلالة مع نبات أزهاره بيضاء استخدم الحرفين P-p



التاريخ	الدرس	الاسبوع
2025/11/27-23	تحديد الجنس واصفات المرتبطة بالجنس	14

• أولاً الأسئلة الموضوعية: قم بتحديد إجابتك بوضع علامة X في المربع المقابل للاختيار الصحيح:

1 أي الصفات التالية مرتبطة بالجنس؟

- A لون العيون
B فصيلة الدم
C العمى اللوني
D شكل الأذن

2 أي الطرز الجينية الأبوية يمكن أن ينتج مربع بانيت الموضح في الشكل؟

Hh	hh
Hh	hh

- A HH و Hh
B hh و HH
C Hh و hh
D Hh و Hh

3 أي الصفات التالية تملك أكثر من أليلين؟

- A طول نبات البازلاء
B فصيلة دم الإنسان
C لون البذرة في البازلاء
D لون الزهرة في البازلاء



من خلال دراستك تحديد الجنس واصفات المرتبطة بالجنس

أجب عما يلي :

4- أكتب الطراز الجيني الممكن لفصائل الدم في الجدول التالي.

الطراز الجيني الممكن	فصيلة الدم
	الفصيلة A
	الفصيلة B
	الفصيلة AB
	الفصيلة O

5- ما احتمال أن تكون أنثى مصابة بعمى الألوان إذا كان أبوها يعاني عمى الألوان (الأحمر والأخضر) وأمها تتميز ببصر طبيعي ولا تحمل جين المرض ؟

ليكن $N =$ البصر الطبيعي - $n =$ عمى الألوان



6-فسر على أسس وراثية ولادة طفل ذكر مصاب بمرض نرف الدم لأبوين غير مصابين بالمرض.

ليكن $H =$ الدم الطبيعي - $h =$ مرض نرف الدم.

