

شكراً لتحميلك هذا الملف من موقع المناهج العمانية



وثيقة تعلم الطلبة للصفوف الحادي عشر والثاني عشر

[موقع المناهج](#) ⇨ [المناهج العمانية](#) ⇨ [ملفات مدرسية](#) ⇨ [رياضيات](#) ⇨ [الفصل الأول](#) ⇨ [الملف](#)

تاريخ نشر الملف على موقع المناهج: 15:30:22 2023-11-19

التواصل الاجتماعي بحسب ملفات مدرسية



المزيد من الملفات بحسب ملفات مدرسية والمادة رياضيات في الفصل الأول

الخطط الفصلية لمادة الرياضيات	1
ضوابط وأسس استخدام الطلبة للآلة الحاسبة للصفوف من الأول حتى الثاني عشر	2
قراءة نتائج الطلبة في الاختبار التشخيصي لمادة الرياضيات للصفوف 2 - 5	3
مفتاح قراءة وتفرغ الاختبار التشخيصي	4
استمارة تفرغ درجات أداء التلاميذ لمادة الرياضيات	5



وثيقة تقويم تعلم الطلبة
في مادة الرياضيات (الأساسية/ المتقدمة)
للصفوف (١١-١٢)



أغسطس ٢٠٢٣م

الفهرس

٣	١	المقدمة
٤	٢	التعريفات
٤	١-٢	أهداف التقويم
٥	٢-٢	مستوى الصعوبة
٦	٣	التقويم الختامي للصفين الحادي عشر والثاني عشر
٦	١-٣	أنواع المفردات
٧	٢-٣	التقويم المستمر
٨	٣-٣	توصيف أدوات التقويم المستمر الختامي
١١	٤-٣	الامتحان النهائي
١٢	٤	تصميم الامتحان النهائي للصف الحادي عشر (الرياضيات المتقدمة – الرياضيات الأساسية)
١٢	١-٤	مواصفات الورقة الإمتحانية الصف الحادي عشر
١٣	٢-٤	تخصيص درجات الامتحان النهائي للصف الحادي عشر مادة الرياضيات الأساسية
١٤	٣-٤	تخصيص درجات الامتحان النهائي للصف الحادي عشر مادة الرياضيات المتقدمة
١٥	٤	تصميم الامتحان النهائي للصف الثاني عشر (الرياضيات المتقدمة – الرياضيات الأساسية)
١٥	١-٤	مواصفات الورقة الإمتحانية الصف الثاني عشر
١٦	٢-٤	تخصيص درجات الامتحان النهائي للصف الثاني عشر مادة الرياضيات الأساسية
١٧	٣-٤	تخصيص درجات الامتحان النهائي للصف الثاني عشر مادة الرياضيات المتقدمة
١٨		الملاحق

يعد التقويم عنصراً أساسياً من عناصر العملية التعليمية؛ فبواسطته يتم الحكم على فاعلية العملية التعليمية وقدرتها على تحقيق الأهداف التربوية المنشودة، كما يتم عن طريقه تحسين وتطوير عناصر العملية التعليمية المختلفة نظراً لما يوفره من معلومات وما يقدمه من بيانات مهمة عن جوانب القوة ونقاط الضعف في هذه العناصر.

ورغم تعدد أنماط التقويم التربوي إلا أن التقويم المستمر يعتبر من أبرز هذه الأنماط نظراً لما يشكله من أهمية كبيرة في تطوير العملية التعليمية؛ فهو يساعد الطالب في معرفة مدى تقدمه وتعريف أولياء الأمور بمستويات أداء أبنائهم، كما يزود المعلم بمعلومات مهمة حول مدى تحقيق طلبته للأهداف/ المخرجات التعليمية، ويساعده في تحسين أساليب وطرق التدريس فهو يعمل على تفعيل الشراكة الحقيقية بين جميع الفئات المعنية بتعليم الطلبة وتعلمهم من خلال تكامل الأدوار والمسؤوليات من أجل تحقيق الجودة في التعليم.

والوثيقة التي بين يديك أخي المعلم/أختي المعلمة هي دليلك إلى تطبيق نظام التقويم في المادة التي تقوم بتدريسها؛ فهي تقدم إطاراً نظرياً موجزاً لمفهوم التقويم المستمر التكويني والختامي والمفاهيم المرتبطة بهما، ومبادئه وأسسها، ومراحله وخطواته. كما أنها توفر لك إطاراً مرجعياً لكيفية تنفيذ أدوات التقويم المستمر من خلال توضيح آليات تنفيذ هذه الأدوات والمواصفات الفنية اللازمة عند إعدادها وتنفيذها، بالإضافة إلى آليات رصد الدرجات. لذا تعد وثيقة تقويم تعلم الطلبة في مادة الرياضيات من الأدوات المهمة في تطبيق الحصة الدراسية بفاعلية، وإنجاح العملية التعليمية.

فنأمل منك أخي المعلم/أختي المعلمة الاطلاع على هذه الوثيقة وقراءتها لتستفيد منها غاية الاستفادة في تطوير قدراتك وصقل مهاراتك لتجويد عملية التقويم، وأن تضيف من خبراتك وإبداعاتك ما يساعدك على سهولة التطبيق ومرونة التنفيذ، في إطار المحددات والضوابط المعتمدة في الوثيقة العامة لتقويم تعلم الطلبة وهذه الوثيقة.

١-٢ أهداف التقويم

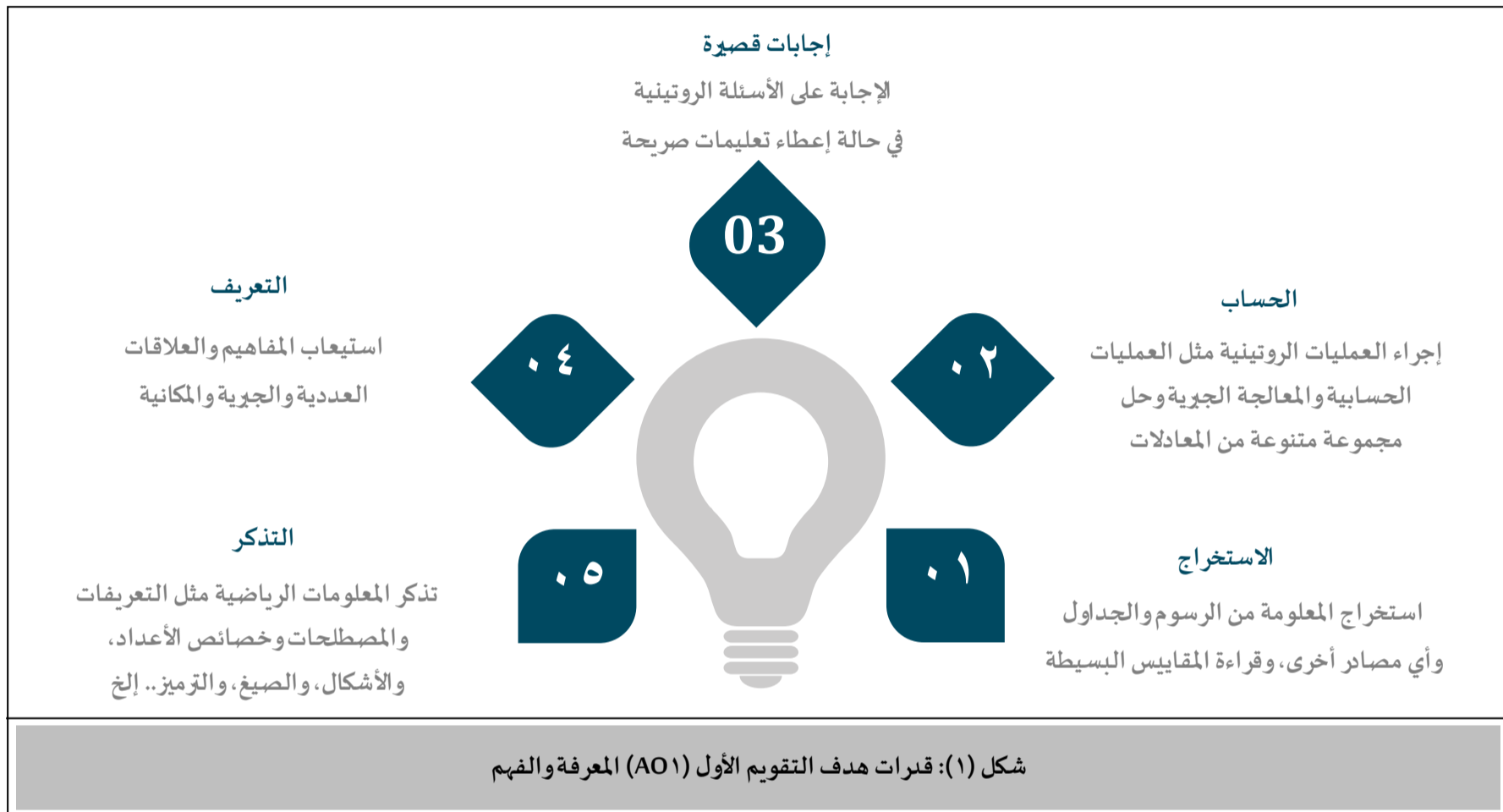
تتضمن أهداف التقويم التي يتم تقييم الفروع المعرفية على أساسها ما يلي:

➤ هدف التقويم الأول (AO١: Assessment Objective ١) المعرفة والفهم ➤ هدف التقويم الثاني (AO٢: Assessment Objective ٢) التطبيق والاستدلال

وفيما يلي تفصيل للقدرات التي تتضمنها أهداف التقويم لمادة الرياضيات.

هدف التقويم الأول (AO١: Assessment Objective ١) المعرفة والفهم

يقيس هدف التقويم الأول المفاهيم والمهارات والإجراءات التي يتعلمها الطلبة. وقد يشمل ذلك القدرات الموضحة في الشكل (١):



هدف التقويم الثاني (AO٢: Assessment Objective ٢) التطبيق والاستدلال

يقيس هدف التقويم الثاني قدرة الطلبة على تطبيق المفاهيم والمهارات والإجراءات في حل المسائل والمشاكل الرياضية، والتي قد تكون في سياقات بسيطة أو مألوفة وسياقات معقدة أو غير مألوفة. يتوقع أن يكون الطلبة قادرين على التفكير بطريقة منطقية ومنهجية وتقديم الإجابة بشكل واضح. وقد يكون عليهم الربط بين مجالات مختلفة من الرياضيات. وقد يشمل ذلك القدرات الموضحة في الشكل (٢):



٢-٢ مستوى الصعوبة

سيتم تصنيف كل مفردة على أنها منخفضة (L) أو متوسطة (M) أو بالغة الصعوبة (H). ويمكن الغرض من ذلك في السماح بتفريد التعلم بين الطلبة، الجدول التالي يصف مستويات الصعوبة الثلاثة والقدرات المرتبطة بها:

مستوى صعوبة المفردة	قدرات المستوى
صعوبة منخفضة (L)	<p>من المتوقع أن يتمكن معظم الطلبة من الإجابة على الأسئلة منخفضة الصعوبة بطريقة صحيحة. قد تتوفر واحدة أو أكثر من السمات التالية في هذا النوع من المفردات:</p> <ul style="list-style-type: none"> ➤ تختبر جوانب الهدف التعليمي الأقل صعوبة. ➤ تتضمن عددا قليلا من الخطوات. ➤ تتضمن اتباع خطوات روتينية. ➤ تحدد بوضوح ما يجب على الطالب فعله. ➤ تنطوي على مسائل بسيطة.
صعوبة متوسطة (M)	<p>قد تتوفر واحدة أو أكثر من السمات التالية في هذا النوع من المفردات:</p> <ul style="list-style-type: none"> ➤ تختبر جوانب الهدف التعليمي الأكثر صعوبة. ➤ تتطلب اختيار واستخدام الأساليب والخطوات المناسبة لحل المسألة. ➤ تتضمن العديد من الخطوات.
صعوبة مرتفعة (H)	<p>من المتوقع أن قلة فقط من الطلبة سيتمكنون من الإجابة على الأسئلة بالغة الصعوبة بطريقة صحيحة. قد تتوفر واحدة أو أكثر من السمات التالية في هذا النوع من المفردات:</p> <ul style="list-style-type: none"> ➤ تختبر جوانب الهدف التعليمي الأصعب على الإطلاق. ➤ تتطلب تطبيق الأساليب والخطوات المناسبة لحل المسائل الصعبة متعددة الخطوات. ➤ يتوفر القليل من التوجيه في السؤال.

جدول ١: قدرات كل مستوى من مستويات الصعوبة

لا يوجد أي قيود على المزج بين هدف التقويم ومستوى الصعوبة بالنسبة لأي من المفردات. فمن الممكن أن تتضمن الورقة سؤالاً مرتفع الصعوبة يستوفي هدف التقويم (AO١) أو سؤالاً منخفض الصعوبة متعلقاً بهدف التقويم (AO٢).

ويتم تخصيص النسب الآتية لكل مستوى صعوبة:

الصف	منخفض الصعوبة	متوسط الصعوبة	مرتفع الصعوبة
الحادي عشر والثاني عشر	٤٠٪	٤٠٪	٢٠٪

ويتم ترتيب المفردات في ورقة الاسئلة حسب مستوى الصعوبة، بدءاً من المفردات منخفضة الصعوبة، ثم تدريجياً إلى متوسطة الصعوبة وبالغة الصعوبة بالترتيب.

١-٣ أنواع المفردات

تتنوع المفردات التي يمكن استخدامها في صياغة المفردات المتضمنة في أدوات التقويم المستمر الختامي والامتحان النهائي، من بينها المفردات الآتية:

١-١-٣ الاختيار من متعدد

تقدم مفردات الاختيار من متعدد مجموعة من الإجابات التي يجب اختيار الإجابة (الإجابات) الصحيحة منها. هذه المفردات يمكن الإجابة عليها في فترة زمنية متفاوتة حيث يمكن للطلاب استرجاع المعلومات من ذاكرته عن طريق البحث عن المعلومات الواردة في الجداول أو الرسوم البيانية أو التفكير في الخيارات الواحد تلو الآخر. وهي لا تتطلب غالبا توضيح طريقة إيجاد الناتج.

٤-١-٣ المفردات طويلة الإجابة

مفردات يستغرق الطلبة وقتا أطول في الإجابة عنها وتتطلب العديد من الخطوات وتفكيراً أكثر تطوراً. قد يحتاج الطلبة إلى صياغة عبارات أكثر تعقيداً والتعامل معها للوصول إلى النتائج. سيكون تضمين خطوات إيجاد الناتج مطلوباً وتستحق درجات. قد يحتاج الطلبة إلى نمذجة موقف ما حسابياً وإثبات النتيجة أو إظهارها مدعومة بالأسباب. تكون المفردات ذات الإجابة الطويلة عادة أكثر صعوبة.

٥-١-٣ الإجابة المكتوبة

تتطلب هذه المفردات من الطلبة تقديم إجابة مكتوبة بالكلمات. وتتطلب من الطلبة إظهار قدرتهم على وصف المسائل الرياضية أو شرحها. غالبا ما تكون الإجابات المطلوبة ليس أكثر من جمل قليلة تتناول عادة مفهوماً واحداً. يحتاج الطلبة عادة إلى تقديم فكرة واحدة لنيل الدرجة. يتم توفير مساحة كافية للإجابة وتشير هذه المساحة إلى طول الإجابة المطلوبة. ويجب أن يوضح نموذج التصحيح الإجابات المقبولة وغير المقبولة التي تستحق نيل الدرجة (الدرجات).

٢-١-٣ الرسم وتعيين النقاط

تستخدم هذه المفردات لتقييم التحويلات، والرسومات البيانية، وغيرها من الأهداف التعليمية. يمكن أن يشمل ذلك الرسم أو تعيين النقاط على الشكل التخطيطي أو المحاور الموجودة مسبقاً أو الرسم في مساحة خالية. يمكن تخصيص نطاق من الدرجات، وفقاً لمستويات صعوبة المفردة. تعتبر الدقة بمستوى معين أحد متطلبات نيل الدرجات الكاملة عادة، مع إبداء مقدار من التسامح حسبما هو وارد في نموذج التصحيح.

٣-١-٣ المفردات قصيرة الإجابة

مفردات لا تتطلب سوى بضع خطوات، مثل استخدام العبارات الجبرية البسيطة، أو استرجاع المعلومات من ذاكرة الطالب أو البحث عن المعلومات الواردة في الجداول أو الرسوم البيانية. قد تكون كتابة خطوات إيجاد الناتج مطلوبة أو غير مطلوبة، كما قد يمنح الطالب أو لا يمنح درجات نظير ذلك.

٢-٣ التقويم المستمر الختامي

تخصص ٤٠ درجة للتقويم المستمر الختامي من مجمل درجة الطالب النهائية في الصف الحادي عشر. يتم تقييم الطالب في ثلاث أدوات من أدوات التقويم المستمر الختامي وهي الواجبات المنزلية والأسئلة القصيرة والاختبارات القصيرة.

وتخصص ٣٠ درجة للتقويم المستمر الختامي من مجمل درجة الطالب النهائية في الصف الثاني عشر. يتم تقييم الطالب في أداتين من أدوات التقويم المستمر الختامي وهي الواجبات المنزلية والاختبارات القصيرة.

ويمكن تلخيص ذلك في الجدول الآتي:

تطبيق الأداة		التقويم المستمر	
الصف ١٢	الصف ١١		
✓	✓	الواجبات المنزلية	أدوات التقويم المستمر
x	✓	الأسئلة القصيرة	
✓	✓	اختبارات قصيرة	
٣٠	٤٠	المجموع	

١-٢-٣ تخصيص درجات التقويم المستمر

توزع الدرجات على أدوات التقويم المستمر الختامي للصفين الحادي عشر والثاني عشر على النحو الآتي:

ملاحظات	الدرجة		أدوات التقويم	
	الصف ١٢	الصف ١١		
واجبين منزليين كل فصل دراسي	١٠	١٠	الواجبات المنزلية	أدوات التقويم المستمر
سؤالين قصيرين كل فصل دراسي	-	١٠	الأسئلة القصيرة	
اختبارين في كل فصل دراسي	٢٠	٢٠	اختبارات قصيرة	
-	٣٠	٤٠	المجموع	

٣-٣ توصيف أدوات التقويم المستمر الختامي

١-٣-٣ الواجبات المنزلية

أداة تقويم مستمرة طوال العملية التعليمية يحددها المعلم ويكلف الطالب بأدائها، على أن يراعي المعلم الفروق الفردية للطلبة ومناسبتها لكل طالب، وأن يقوم بتصحيحها بدقة، وتعريف كل طالب بأخطائه أولا بأول. تطبق الواجبات بصورة مستمرة (تقويم تكويني) بما يخدم المحتوى التعليمي للمادة، ويكون قبل تطبيق التقويم الختامي لأداء الطلبة بهذه الأداة بصورة ختامية.

ويجب أن يكون الواجب المنزلي مخطط له وأن تكون طريقة أدائه واضحة للطلاب من خلال التعليمات التي يقدمها المعلم، ولا بد أن يركز المعلم على دور الواجبات في التعلم وعلى مدى مناسبة مقدار الواجب لطلبته، وأن يكون تصحيح الواجب مرفق بتغذية راجعة وتوجيهات مناسبة لمساعد الطالب في بناء، وتكوين، وتعديل معارفه، ومهاراته. كما يجب على المعلم مراعاة الفروق الفردية عند إعداداته للواجبات المنزلية.

وفيما يلي نستعرض مواصفات الواجبات المنزلية الختامية:

الأداة	الدرجة الكلية للأداة	عدد فترات التقييم	المواصفات
الواجبات المنزلية	١٠	٢	➤ تحديد موعد مسبق للتسليم.
			➤ ٥ درجات لكل فترة تقييم ختامي.
			➤ يتم رصد الدرجة للفترة الأولى خلال (٤-٦) أسابيع من بدء الفصل الدراسي، أما درجة الفترة الثانية خلال (٩-١٢) أسبوع من بدء الفصل الدراسي.
			➤ يتم إعطاء الواجبات من كتاب النشاط بحيث تصحح بدقة مع تقديم التغذية الراجعة للطلاب.
			➤ الأهداف التي تقيم بأي أداة لا يتم تكرارها في أداة أخرى (مثال: إذا تضمن الواجب المنزلي الأول سؤالاً لتقييم الطالب على الهدف التعليمي ٤ فإنه لا يتم تكرار تقييم الطالب في نفس الهدف في الأسئلة القصيرة أو الاختبارات القصيرة).

الدرجة	التدريج	المعيار
٥	دائما	
٤	غالبا	➤ حل التمارين بشكل صحيح وبصورة دقيقة.
٣	أحيانا	➤ يستطيع الطالب إعادة حل الواجب في الحصة متى ما طلب منه ذلك.
٢	قليلًا	➤ يستفيد الطالب من التغذية الراجعة المقدمة له.
١	نادرا	

٢-٣-٣ الأسئلة القصيرة

أداة تقويم تستخدم أثناء الحصة الدراسية للتأكد من اكتساب الطالب للمعلومات والمعارف والمهارات. وتعتبر الأسئلة القصيرة التكوينية جزء من عملية التدريس والذي يكون فيها تعديل معارف ومهارات الطالب وتعديل طريقة تدريس المعلم أحد أهداف هذه الأسئلة القصيرة التكوينية عن طريق الاستفادة من التغذية الراجعة.

ونستعرض فيما يلي مواصفات الأسئلة القصيرة الختامية:

الأداة	الدرجة الكلية للأداة	عدد فترات التقييم	المواصفات
الأسئلة القصيرة	١٠	٢	<ul style="list-style-type: none"> ➤ التخطيط لتطبيق الأداة وتحديد المحتوى وضرورة إخطار الطالب بموعد التطبيق. ➤ سؤالين في كل فصل دراسي. ➤ مدة السؤال القصير (١٠-١٥) دقيقة. ➤ ٥ درجات لكل سؤال قصير. ➤ لا يتم إعادة السؤال من أجل تحسين الدرجة. ➤ مراعاة أهداف التقويم (المعرفة والفهم/التطبيق والاستدلال) وتقديم تغذية راجعة شفوية للطلاب. ➤ الأهداف التي تقيم بأي أداة لا يتم تكرارها في أداة أخرى (مثال: إذا تضمن السؤال القصير الأول سؤالاً لتقييم الطالب على الهدف التعليمي ٣ فإنه لا يتم تكرار تقييم الطالب في نفس الهدف في الواجب المنزلي أو الاختبار القصير).

تكون أنماط المفردات وعددها والدرجات المخصصة لكل مفردة في الأسئلة القصيرة حسب ما يلي:

نمط المفردات	عدد المفردات	الدرجات المخصصة
مفردة قصيرة الإجابة	١	(٢-١) درجات
مفردة طويلة الإجابة	١	(٤-٣) درجات

٣-٣-٣ الاختبارات القصيرة

وفيما يلي ثلاثة نماذج مقترحة لشبكة مفردات الاختبار القصير:

مقترح (١)			
رقم المفردة	نمط المفردة	درجة المفردة	مستوى الصعوبة
١	الاختيار من متعدد	١	منخفض
٢	مفردة قصيرة الإجابة	٢	متوسط
٣	الاختيار من متعدد	١	متوسط
٤	(أ)	٢	مرتفع
	(ب)	٣	منخفض
٥	الاختيار من متعدد	١	متوسط

مقترح (٢)			
رقم المفردة	نمط المفردة	درجة المفردة	مستوى الصعوبة
١	الاختيار من متعدد	١	منخفض
٢	مفردة قصيرة الإجابة	٢	مرتفع
٣	الاختيار من متعدد	١	متوسط
٤	(أ)	٢	منخفض
	(ب)	٣	متوسط
٥	الاختيار من متعدد	١	منخفض

مقترح (٣)			
رقم المفردة	نمط المفردة	درجة المفردة	مستوى الصعوبة
١	الاختيار من متعدد	١	منخفض
٢	مفردة قصيرة الإجابة	٢	منخفض
٣	الاختيار من متعدد	١	منخفض
٤	(أ)	٢	مرتفع
	(ب)	٣	متوسط
٥	الاختيار من متعدد	١	متوسط

أداة تقويم يتم إعدادها من قبل المعلم ليتم تطبيقها في نهاية جزء من المحتوى المقرر وفق المواصفات الفنية للاختبار القصير، ثم يتم تزويد الطلبة بالتغذية الراجعة المباشرة عن الاختبار فور الانتهاء من أدائه، مع الأخذ في الاعتبار المواصفات الآتية:

الأداة	الدرجة الكلية للأداة	عدد فترات التقييم	المواصفات
الاختبارات القصيرة	٢٠	٢	➤ اختبارين في كل فصل دراسي.
			➤ تحديد موعد مسبق للاختبار.
			➤ مدة الاختبار القصير حصة دراسية.
			➤ ١٠ درجات لكل اختبار قصير.
			➤ لا يتم إعادة الاختبار من أجل تحسين الدرجة.
			➤ اعداد دليل تصحيح واضح.
			➤ يتم مراجعة وتدقيق الاختبار من قبل المشرف أو المعلم الأول.
			➤ الأهداف التي تقيم بأي أداة لا يتم تكرارها في أداة أخرى (مثال: إذا تضمن الاختبار القصير الأول سؤالاً لتقييم الطالب على الهدف التعليمي ٥ فإنه لا يتم تكرار تقييم الطالب في نفس الهدف في الواجب المنزلي أو السؤال القصير).

تكون أنماط المفردات وعددها والدرجات المخصصة لكل مفردة في الاختبار القصير حسب ما يلي:

نمط المفردات	عدد المفردات	الدرجات المخصصة
الاختيار من متعدد	٣	درجة واحدة لكل مفردة
مفردة قصيرة الإجابة	١	(٢-٣) درجات
مفردة طويلة الإجابة	١	(٤-٥) درجات

مع مراعاة الملاحظات الآتية:

نمط المفردات	الملاحظات
الاختيار من متعدد	توضع في أي مكان في ورقة الاختبار القصير
مفردة قصيرة الإجابة	يتم تخصيص درجتان للمفردة إذا كانت ذات مستوى صعوبة مرتفع
مفردة طويلة الإجابة	يتم تقسيم المفردة إلى جزئيتين (أ، ب) إذا تم تحديد المفردة لتكون ذات مستوى صعوبة مرتفع وتخصيص درجتان للجزئية ذات الصعوبة المرتفعة

٤-٣ الامتحان النهائي

١-٤-٣ تخصيص الدرجات

توزع درجة الامتحان النهائي للصفين الحادي عشر والثاني عشر على النحو الآتي:

ملاحظات	الدرجة		أدوات التقويم
	الصف ١٢	الصف ١١	
يعد في نهاية الفصل الدراسي على مستوى المحافظة بالنسبة للصف الحادي عشر، ومركزي (على مستوى الوزارة) بالنسبة للصف الثاني عشر	٧٠	٦٠	امتحان نهاية الفصل

ويتم تخصيص الدرجات حسب مستوى الصعوبة، كما يلي:

الصف	منخفض الصعوبة (%٤٠)	متوسط الصعوبة (%٤٠)	مرتفع الصعوبة (%٢٠)	المجموع
الحادي عشر	٢٤ درجة	٢٤ درجة	١٢ درجة	٦٠ درجة
الصف الثاني عشر	٢٨ درجة	٢٨ درجة	١٤ درجة	٧٠ درجة

٢-٤-٣ الأدوات الإضافية

قد تتطلب المفردات استخدام الآلة الحاسبة والمسطرة. يجب تذكير الطلبة بإحضار هذه الأدوات الإضافية معهم إلى الامتحانات. يجب أن تحتوي الآلة الحاسبة على وظائف "علمية" قياسية. لا يسمح باستخدام أجهزة الكمبيوتر، والآلات الحاسبة المستخدمة في رسم الدوال، والآلات الحاسبة القادرة على معالجة الرموز الجبرية أو التفاضل.



الرياضيات الأساسية – الصف الحادي عشر

أنواع المفردات



شبكة توزيع الدرجات على الوحدات - الفصل الدراسي الثاني

الدرجة	الوزن النسبي	الوحدات
16	26 %	لأسس واللوائح
19	32 %	للمصفوفات
19	32 %	للتباديل والتوافيق
6	10 %	لفكرية ذات الحدين
60	100 %	للمجموع

توزيع الدرجات حسب أهداف التقويم ومستوى الصعوبة

الدرجة الكلية						60 درجة			
توزيع الدرجات			أهداف التقويم	هدف التقويم الأول AO1 (%50)			هدف التقويم الثاني AO2 (%50)		
				30 درجة			30 درجة		
			مستوى الصعوبة	أهداف التقويم	مرتفع الصعوبة	متوسط الصعوبة	منخفض الصعوبة	مرتفع الصعوبة	متوسط الصعوبة
12 درجة (%40)	12 درجة (%40)	12 درجة (%40)	6 درجات (%20)	12 درجة (%40)	12 درجة (%40)	6 درجات (%20)	12 درجة (%40)	6 درجات (%20)	



شبكة توزيع الدرجات على الوحدات - الفصل الدراسي الأول

الدرجة	الوزن النسبي	الوحدات
14	22 %	للمعادلات والمتباينات والدوال التربيعية
13	22 %	للدوال
10	17 %	للمتتاليات والمتسلسلات
10	17 %	للقاييس النزعة المركزية
13	22 %	للقاييس التشتت
60	100 %	للمجموع

شبكة توزيع الدرجات على الوحدات – الامتحان الشامل

الدرجة	الوزن النسبي	الوحدات	الدرجة	الوزن النسبي	الوحدات
8	13%	الأسس واللوائح	7	11%	لمعادلات والمتباينات والدوال التربيعية
10	16%	المصفوفات	6	11%	الدوال
10	16%	التباديل والتوافيق	5	8.5%	لمتتاليات والمتسلسلات
3	5%	نظرية ذات الحدين	5	8.5%	لـ قياس النزعة المركزية
60	100%	المجموع	6	11%	لـ قياس التشتت

الرياضيات المتقدمة – الصف الحادي عشر

أنواع المفردات



شبكة توزيع الدرجات على الوحدات - الفصل الدراسي الثاني

الدرجة	الوزن النسبي	الوحدات
12	%21	المزيد من الدوال
22	%37	التبديل والتوافق
6	%10	التوزيع الاحتمالي
10	%16	توزيع ذي الحدين والتوزيع الهندسي
10	%16	الهندسة الثلاثية الأبعاد
60	% 100	المجموع

توزيع الدرجات حسب أهداف التقويم ومستوى الصعوبة

الدرجة الكلية						60 درجة		
أهداف التقويم			هدف التقويم الأول AO1 (%45)			هدف التقويم الثاني AO2 (%55)		
			27 درجة			33 درجة		
توزيع الدرجات	أهداف التقويم	مستوى الصعوبة	منخفض الصعوبة	متوسط الصعوبة	مرتفع الصعوبة	منخفض الصعوبة	متوسط الصعوبة	مرتفع الصعوبة
			11 درجة (%40)	11 درجة (%40)	5 درجات (%20)	13 درجة (%40)	13 درجة (%40)	7 درجات (%20)

شبكة توزيع الدرجات على الوحدات – الامتحان الشامل

الدرجة	الوزن النسبي	الوحدات	الدرجة	الوزن النسبي	الوحدات
6	% 10.5	المزيد من الدوال	6	%11	المعادلات والمتباينات والدوال التربيعية
11	% 18.5	التبديل والتوافق	5	% 8.5	الدوال
3	%5	التوزيع الاحتمالي	5	% 8.5	المتتاليات والمتسلسلات
5	%8	توزيع ذي الحدين والتوزيع الهندسي	4	% 6.5	تحليل البيانات
5	%8	الهندسة الثلاثية الأبعاد	5	% 8.5	الهندسة الإحداثية
60	% 100	المجموع	5	%8	المصفوفات

شبكة توزيع الدرجات على الوحدات - الفصل الدراسي الأول

الدرجة	الوزن النسبي	الوحدات
13	%22	المعادلات والمتباينات والدوال التربيعية
10	%17	الدوال
10	%17	المتتاليات والمتسلسلات
7	%11	تحليل البيانات
10	%17	الهندسة الإحداثية
10	%16	المصفوفات
60	% 100	المجموع

مواصفات الورقة الامتحانية - الصف الثاني عشر

١-٥



الرياضيات الأساسية – الصف الثاني عشر

توزيع الدرجات حسب أهداف التقويم
ومستوى الصعوبة

الدرجة الكلية						70 درجة			
توزيع الدرجات			أهداف التقويم		أهداف التقويم الأول AO1 (%50)			هدف التقويم الثاني AO2 (%50)	
			أهداف التقويم	35 درجة	35 درجة		35 درجة		
مستوى الصعوبة			منخفض الصعوبة	متوسط الصعوبة	مرتفع الصعوبة	منخفض الصعوبة	متوسط الصعوبة	مرتفع الصعوبة	
			14 درجة (%40)	14 درجة (%40)	7 درجات (%20)	14 درجة (%40)	14 درجة (%40)	7 درجات (%20)	

شبكة توزيع الدرجات على الوحدات
الفصل الدراسي الأول

الدرجة	الوحدات	الوزن النسبي
20	الأسس واللوغاريتمات الطبيعية	% 28
35	التفاضل	% 50
15	المتغيرات العشوائية المتقطعة (المنفصلة)	% 22
70	المجموع	% 100

شبكة توزيع الدرجات على الوحدات
الفصل الدراسي الثاني

يُرسل لاحقاً

أنواع المفردات



توزيع الدرجات حسب أهداف التقويم
ومستوى الصعوبة

شبكة توزيع الدرجات على الوحدات

الفصل الدراسي الأول

الدرجة الكلية						70 درجة		
توزيع الدرجات		أهداف التقويم	هدف التقويم الأول AO1 (50%)			هدف التقويم الثاني AO2 (50%)		
			35 درجة			35 درجة		
مستوى الصعوبة	أهداف التقويم	35 درجة			35 درجة			
		مرتفع الصعوبة	متوسط الصعوبة	منخفض الصعوبة	مرتفع الصعوبة	متوسط الصعوبة	منخفض الصعوبة	
14 درجة (40%)		14 درجة (40%)	14 درجة (40%)	7 درجات (20%)	14 درجة (40%)	14 درجة (40%)	7 درجات (20%)	

الدرجة	الوزن النسبي	الوحدات
3	5 %	المقياس الدائري
20	28 %	حساب المثلثات
20	28 %	مقدمة في النهايات والاتصال
27	39 %	التفاضل
70	100 %	المجموع

شبكة توزيع الدرجات على الوحدات

الفصل الدراسي الثاني

يُرْسَلُ لَاحِقًا

أنواع المفردات



الملاحق

استمارة رصد الدرجات لمادة
الرياضيات للصف ١٢



استمارة رصد الدرجات لمادة
الرياضيات للصف ١١



تصنيف بلوم الحديث للمستويات
المعرفية



معايير النجاح: الرياضيات الأساسية –
الصف ١١ – الفصل الدراسي الثاني



معايير النجاح: الرياضيات الأساسية –
الصف ١١ – الفصل الدراسي الأول



المواضيع الدراسية لمادة الرياضيات
الأساسية للصف الحادي عشر



معايير النجاح: الرياضيات المتقدمة –
الصف ١١ – الفصل الدراسي الثاني



معايير النجاح: الرياضيات المتقدم –
الصف ١١ – الفصل الدراسي الأول



المواضيع الدراسية لمادة الرياضيات
المتقدمة للصف الحادي عشر



معايير النجاح: الرياضيات الأساسية –
الصف ١٢ – الفصل الدراسي الثاني



معايير النجاح: الرياضيات الأساسية –
الصف ١٢ – الفصل الدراسي الأول



المواضيع الدراسية لمادة الرياضيات
الأساسية للصف الثاني عشر



معايير النجاح: الرياضيات المتقدمة –
الصف ١٢ – الفصل الدراسي الثاني



معايير النجاح: الرياضيات المتقدمة –
الصف ١٢ – الفصل الدراسي الأول



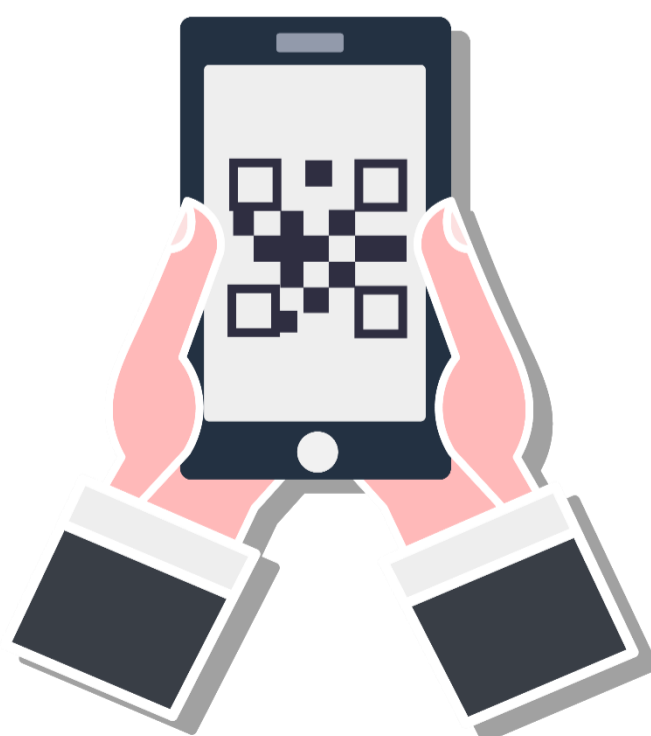
المواضيع الدراسية لمادة الرياضيات
المتقدمة للصف الثاني عشر



أوراق الصيغ لمادة الرياضيات
(الأساسية/المتقدمة) للصف الثاني عشر



أوراق الصيغ لمادة الرياضيات
(الأساسية/المتقدمة) للصف الحادي عشر



بسم الله الرحمن الرحيم