

تم تحميل هذا الملف من موقع المناهج العمانية



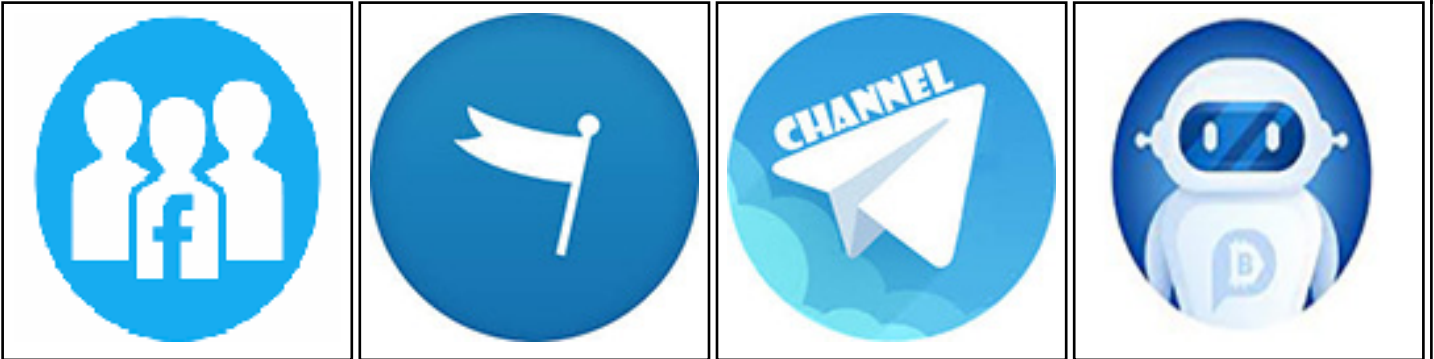
موقع المناهج العمانية

www.alManahj.com/om

الملف الخطة الدراسية لتشغيل المدارس في السلطنة للعام الدراسي (2022~2023)م

[موقع المناهج](#) ⇌ [المناهج العمانية](#) ⇌ [ملفات مدرسية](#) ⇌ [التربية](#) ⇌ [الفصل الثاني](#)

روابط مواقع التواصل الاجتماعي بحسب ملفات مدرسية



روابط مواد ملفات مدرسية على تلغرام

[الرياضيات](#)

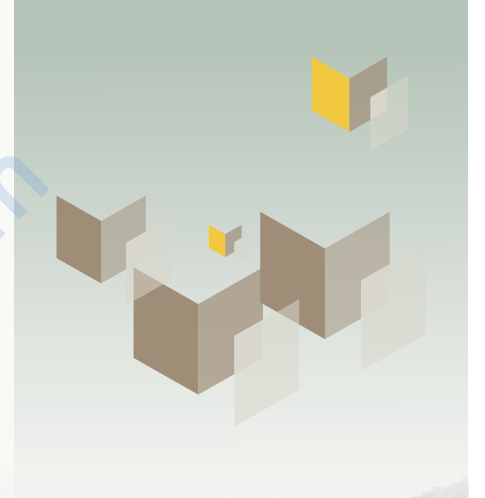
[اللغة الانجليزية](#)

[اللغة العربية](#)

[التربية الاسلامية](#)

المزيد من الملفات بحسب ملفات مدرسية والمادة التربية في الفصل الثاني

كتاب أبنائنا حواهر ولكننا حدادون	1
استراتيجية القفل والمفتاح	2
دليل التطبيق الذكي	3
دليل الطالب في استخدام Classroom	4
دليل المعلم في استخدام Classroom	5



الخطة الدراسية

لتشغيل المدارس في السلطنة

خلال العام الدراسي ٢٠٢٣/٢٠٢٢م

فبراير ٢٠٢٢م

بسم الله الرحمن الرحيم

الحمد لله رب العالمين، والصلاة والسلام على أشرف الأنبياء والمرسلين، سيدنا محمد وعلى آله وصحبه أجمعين .. وبعد ،،،

تحتوي هذه الوثيقة على توصيف للخطة الدراسية المعتمدة للنظام التعليمي في السلطنة للعام الدراسي ٢٠٢٢ / ٢٠٢٣ م لمدارس التعليم الأساسي ومدارس التعليم ما بعد الأساسي.

كما توضح الوثيقة عدد الحصص الأسبوعية المخصصة لكل مادة دراسية في جميع الصفوف الدراسية وذلك حسب نوعية المدارس سواء كانت مدارس الفترة الواحدة أو مدارس الفترتين.

وتأتي هذا الوثيقة بمثابة مرجع يساعد جميع المعنيين بالعملية التربوية في معرفة تفاصيل الخطة الدراسية، كما تمثل الوثيقة مرجعاً مهماً للمحافظات التعليمية والمدارس للاستفادة من محتواها في جوانب التخطيط وتوزيع الجداول المدرسية.

ونسأل الله العلي القدير أن يوفق الجميع إلى ما فيه الخير والصواب، وأن يحقق لبلدنا المعطاء التقدم والرفي تحت ظل القيادة الحكيمة لحضرة صاحب الجلالة السلطان هيثم بن طارق المعظم حفظه الله ورعاه.

المديرية العامة لتطوير المناهج

الضوابط العامة للخطة الدراسية للعام الدراسي ٢٠٢٢ / ٢٠٢٣ م

أولاً: الصفوف (١ - ١٠):

- لا يوجد تغيير في الخطة الدراسية للصفوف (١ - ١٠)، سواء للمدارس ذات الفترة الواحدة أو المدارس ذات الفترتين.
- تقريع مواد العلوم (فيزياء، وكيمياء، وأحياء) في الصفين التاسع والعاشر ويلزم جميع الطلاب بدراستها.
- الاستفادة من الزمن المخصص لتقديم خدمة التوجيه المهني بالتناوب مع مادة تقنية المعلومات في الصف العاشر.
- توفير خدمة التوجيه المهني لتكثيف الحملات التوعوية حول خيارات الطلاب للمواد الدراسية.
- الاستفادة من وثيقة اختيار المواد الدراسية للصفين الحادي عشر والثاني عشر وتعديلاتها الصادرة من مركز التوجيه المهني والإرشاد الطلابي لمعرفة الضوابط العامة والتفصيلية لاختيار وتغيير المواد الدراسية..
- تم رفع زمن التعلم لكافة مواد المجموعة الثانية (مواد التخصص) سواء للمدارس ذات الفترة الواحدة أو المدارس ذات الفترتين بواقع حصة واحدة من ٤ حصص إلى ٥ حصص في الأسبوع لتوفير عمق معرفي أكثر لكافة مواد التخصص وخاصة مواد العلوم (فيزياء، كيمياء، أحياء).
- تدريس مادتي اللغة الفرنسية واللغة الألمانية في المدارس المطبق بها هاتين المادتين على أن يلتزم الطالب بدراستها في الصفين الحادي عشر والثاني عشر.
- إضافة شرط لمواد المهارات الفردية وهو « اختيار الطالب لمادة واحدة فقط من مواد المهارات الفردية مع إمكانية تغيير المادة بمادة أخرى في الصف ١٢».
- الاستفادة من الزمن المخصص لتقديم خدمة التوجيه المهني بالتناوب مع مادة الدراسات الاجتماعية في الصف الحادي عشر.

ثانياً: الصف الحادي عشر:

- تخفيض إجمالي عدد المواد الدراسية التي يدرسها الطالب في الصف ١١ من ٩ مواد إلى ٨ مواد دراسية فقط، وذلك لإتاحة المجال للطلاب للتعلم في دراسة المواد الدراسية التخصصية.
- البدء تدريجياً في تطبيق السلاسل العالمية لمادة العلوم والرياضيات في الصفين ١١ و ١٢ اعتباراً من العام الدراسي ٢٠٢٢/٢٠٢٣؛ لذا سوف يتم البدء بالصف الحادي عشر فقط خلال هذا العام الدراسي.
- إلغاء مادة الرياضيات التطبيقية واستبدالها بمادة **الرياضيات الأساسية** وتغيير مسمى الرياضيات البحتة إلى **رياضيات متقدمة**، مع زيادة زمن التعلم لمادة الرياضيات بواقع حصة واحدة سواء للمدارس ذات الفترة الواحدة أو المدارس ذات الفترتين؛ وذلك لتوفير عمق معرفي أكثر للمادة.
- إلغاء مواد العلوم من قائمة المواد الأساسية (المجموعة الأولى)، وتحويلها إلى مواد اختيارية في المجموعة الثانية.
- إلغاء مادة العلوم والتقانة في الصف ١١، بسبب تطبيق مشروع السلاسل العالمية لمواد العلوم، وتقريع المادة في الصفين ٩ و ١٠.
- لا يوجد تغيير في الخطة الدراسية للصف الثاني عشر، سواء للمدارس ذات الفترة الواحدة أو المدارس ذات الفترتين.
- تدريس مادتي اللغة الفرنسية واللغة الألمانية في المدارس المطبق بها هاتين المادتين على أن يلتزم الطالب بدراستها في الصفين الحادي عشر والثاني عشر.
- الاستفادة من الزمن المخصص لتقديم خدمة التوجيه المهني بالتناوب مع مادة الرياضيات في الصف الثاني عشر.
- الاستفادة من وثيقة اختيار المواد الدراسية للصفين الحادي عشر والثاني عشر وتعديلاتها الصادرة من مركز التوجيه المهني والإرشاد الطلابي لمعرفة الضوابط العامة والتفصيلية لاختيار وتغيير المواد الدراسية.

ثالثاً: الصف الثاني عشر:

الخطة الدراسية

لمدارس التعليم الأساسي وتضم الصفوف

من الأول إلى العاشر (مدارس ذات الفترة الواحدة)

المادة		الصفوف (١ - ٤)				الصفوف (٥ - ٨)				الصفين (٩ - ١٠)	
العاشر	التاسع	العاشر	التاسع	الثامن	السابع	السادس	الخامس	الرابع	الثالث	الثاني	الأول
التربية الإسلامية	٥	٥	٥	٥	٥	٥	٥	٥	٥	٥	٥
اللغة العربية	١٢	١٢	١٠	٧	٧	٧	٧	٧	٧	٧	٧
اللغة الإنجليزية	٧	٧	٧	٧	٥	٥	٥	٥	٥	٥	٥
الدراسات الاجتماعية	-	-	٢	٣	٤	٤	٤	٤	٤	٤	٤
المهارات الحياتية	١	١	١	١	١	١	١	١	١	١	١
الرياضيات	٦	٦	٦	٦	٧	٧	٧	٦	٦	٦	٦
العلوم	٣	٣	٣	٥	٥	٥	٥	٥	٥	٥	٥
فيزياء	-	-	-	-	-	-	-	-	-	-	-
كيمياء	-	-	-	-	-	-	-	-	-	-	-
أحياء	-	-	-	-	-	-	-	-	-	-	-
تقنية المعلومات	١	١	١	١	١	١	١	١	١	١	١
الرياضة المدرسية	٢	٢	٢	٢	٢	٢	٢	٢	٢	٢	٢
الفنون التشكيلية	٢	٢	٢	٢	١	١	١	١	١	١	١
المهارات الموسيقية	١	١	١	١	١	١	١	١	١	١	١
خدمة التوجيه المهني	-	-	-	-	-	-	-	-	-	-	-
عدد الحصص		٤٠	٤٠	٤٠	٤٠	٤٠	٤٠	٤٠	٤٠	٤٠	٤٠

الخطة الدراسية

لمدارس التعليم الأساسي وتضم الصفوف

من الأول إلى العاشر (مدارس ذات الفترتين)

المادة		الصفوف (١ - ٤)				الصفوف (٥ - ٨)				الصفين (٩ - ١٠)	
الصف	العام	الصف	الصف	الصف	الصف	الصف	الصف	الصف	الصف	الصف	العام
التربية الإسلامية	٣	٣	٥	٥	٤	٤	٤	٣	٣	٣	٤
اللغة العربية	١١	١١	٩	٧	٧	٧	٧	٦	٦	٦	٦
اللغة الإنجليزية	٧	٧	٦	٦	٥	٥	٥	٥	٥	٥	٥
الدراسات الاجتماعية	-	-	٢	٢	٣	٣	٣	٢	٢	٢	٢
المهارات الحياتية	١	١	١	١	١	١	١	١	١	١	١
الرياضيات	٦	٦	٥	٥	٦	٦	٦	٦	٦	٦	٦
العلوم	٣	٣	٢	٤	٤	٤	٤	٦	٦	-	-
فيزياء	-	-	-	-	-	-	-	-	-	٢	٢
كيمياء	-	-	-	-	-	-	-	-	-	٢	٢
أحياء	-	-	-	-	-	-	-	-	-	٢	٢
تقنية المعلومات	١	١	١	١	٢	٢	٢	٢	٢	٢	١
الرياضة المدرسية	١	١	١	١	١	١	١	١	١	١	١
الفنون التشكيلية	١	١	١	١	١	١	١	١	١	١	١
المهارات الموسيقية	١	١	١	١	١	١	١	١	١	١	١
خدمة التوجيه المهني	-	-	-	-	-	-	-	-	-	-	١
عدد الحصص	٣٥	٣٥	٣٥	٣٥	٣٥	٣٥	٣٥	٣٥	٣٥	٣٥	٣٥

الخطة الدراسية

للفصل الحادي عشر للتعليم ما بعد الأساسي

(للمدارس ذات الفترة الواحدة والمدارس ذات الفترتين)

- **مواد الرياضيات:** يختار الطالب دراسة إحدى المادتين (أساسية أو متقدمة).
- **مواد العلوم:** يستطيع الطالب في الصف الحادي عشر اختيار كافة مواد العلوم (فيزياء، كيمياء، أحياء) أو بعضها من قائمة مواد المجموعة الثانية وذلك حسب رغبته وميوله.
- **مواد المهارات الفردية:** اختيار مادة واحدة فقط من مواد المهارات الفردية مع إمكانية تغيير المادة بمادة أخرى في الصف ١٢.
- تدريس مادتي اللغة الفرنسية واللغة الألمانية في المدارس المطبق بها هاتين المادتين على أن يلتزم الطالب بدراستها في الصفين الحادي عشر والثاني عشر. الاستفادة من الزمن المخصص لتقديم خدمة التوجيه المهني بالتناوب مع مادة الدراسات الاجتماعية في الصف الحادي عشر.
- **ملاحظة:** يلتزم الطالب في الصف ١٢ بدراسة المواد الدراسية (مواد العلوم، والرياضيات) التي اختارها في الصف ١١.

الخطة الدراسية	المدارس ذات الفترة الواحدة	المدارس ذات الفترتين
يدرس الطالب جميع المواد الدراسية الموضحة أدناه، على أن يختار الطالب من مواد الرياضيات مقررًا دراسيًا واحدًا		
التربية الإسلامية	٤	٣
اللغة العربية	٦	٥
اللغة الإنجليزية	٦	٤
الدراسات الاجتماعية	٢	٢
الرياضيات (أساسية - متقدمة)	٦	٥
خدمة التوجيه المهني	١	١
إجمالي حصص مواد المجموعة الأولى في الأسبوع	٢٥ حصة	٢٠ حصة
يختار الطالب / الطالبة (٢) مواد دراسية تغطي ١٥ حصة في الأسبوع		
مهارات اللغة الإنجليزية	٥	٥
اللغة الفرنسية	٥	٥
اللغة الألمانية	٥	٥
الأحياء	٥	٥
الكيمياء	٥	٥
الفيزياء	٥	٥
الحاسوب في الاتصالات والأعمال التجارية	٥	٥
الجغرافيا الاقتصادية	٥	٥
التاريخ (الحضارة الإسلامية)	٥	٥
الرياضة المدرسية *	٥	٥
الفنون التشكيلية *	٥	٥
المهارات الموسيقية *	٥	٥
إجمالي حصص مواد المجموعة الثانية في الأسبوع	١٥ حصة	١٥ حصة
مجموع الحصص الأسبوعية	٤٠ حصة	٣٥ حصة

الخطة الدراسية

للفصل الثاني عشر للتعليم ما بعد الأساسي

(للمدارس ذات الفترة الواحدة والمدارس ذات الفترتين)

- **مواد العلوم:** يختار الطالب دراسة مادة من بين المواد الأربع وإذا رغب في دراسة مواد أخرى من قائمة مواد العلوم بإمكانه اختيارها من قائمة مواد المجموعة الثانية (حسب التخصص الذي يرغب فيه الطالب).
- الطالب الذي يختار مادة العلوم والتقانة في الصف ١١ عليه أن يدرس العلوم والبيئة في الصف ١٢.
- تدريس مادتي اللغة الفرنسية واللغة الألمانية في المدارس المطبق بها هاتين المادتين على أن يلتزم الطالب بدراستها في الصفين الحادي عشر والثاني عشر.
- الاستفادة من الزمن المخصص لتقديم خدمة التوجيه المهني بالتناوب مع مادة الرياضيات في الصف الحادي عشر.
- **ملاحظة:** يلتزم الطالب في «الصف ١٢» بدراسة المواد الدراسية (مواد العلوم، والرياضيات) التي اختارها في «الصف ١١».

الخطة الدراسية	المدارس ذات الفترة الواحدة	المدارس ذات الفترتين
يدرس الطالب جميع المواد الدراسية الموضحة أدناه، على أن يختار الطالب من مواد (العلوم والرياضيات) مقررًا دراسيًا واحدًا		
التربية الإسلامية	٤	٣
اللغة العربية	٦	٥
اللغة الإنجليزية	٦	٤
الدراسات الاجتماعية	٢	٢
الرياضيات (بحة - تطبيقية)	٥	٤
العلوم (الأحياء - الفيزياء - الكيمياء - العلوم والبيئة)	٤	٤
خدمة التوجيه المهني	١	١
إجمالي حصص مواد المجموعة الأولى في الأسبوع	٢٨ حصة	٢٣ حصة
يختار الطالب/ الطالبة (٢) مواد دراسية تغطي ١٢ حصة في الأسبوع		
مهارات اللغة الإنجليزية	٤	٤
اللغة الفرنسية	٤	٤
اللغة الألمانية	٤	٤
الأحياء	٤	٤
الكيمياء	٤	٤
الفيزياء	٤	٤
الجغرافيا والتقنيات الحديثة	٤	٤
التاريخ (العالم من حولي)	٤	٤
الرياضة المدرسية	٤	٤
الفنون التشكيلية	٤	٤
المهارات الموسيقية	٤	٤
إجمالي حصص مواد المجموعة الثانية في الأسبوع	١٢ حصة	١٢ حصة
مجموع الحصص الأسبوعية	٤٠ حصة	٣٥ حصة

