

تم تحميل هذا الملف من موقع المناهج العُمانية



* للحصول على أوراق عمل لجميع الصفوف وجميع المواد اضغط هنا

<https://almanahj.com/om>

* للحصول على أوراق عمل لجميع مواد الصف الثاني عشر اضغط هنا

<https://almanahj.com/om/12>

* للحصول على جميع أوراق الصف الثاني عشر في مادة هذا وطني ولجميع الفصول, اضغط هنا

<https://almanahj.com/om/12country>

* للحصول على أوراق عمل لجميع مواد الصف الثاني عشر في مادة هذا وطني الخاصة بـ الفصل الثاني اضغط هنا

<https://almanahj.com/om/12country2>

* لتحميل كتب جميع المواد في جميع الفصول للـ الصف الثاني عشر اضغط هنا

<https://almanahj.com/om/grade12>

* لتحميل جميع ملفات المدرس نورة المعمري اضغط هنا

للتحدث إلى بوت على تلغرام: اضغط هنا

https://t.me/omcourse_bot

امتحان تدريبي مادة: هذا وطني في العراق والمجد

للف: الثاني عشر

للعام الدراسي: ١٤٤١/١٤٤٢ هـ - ٢٠٢٠/٢٠٢١ م

الدور: الأول / للفصلين

إعداد: الأستاذة نورة المعمرى

مدرسة: شاطئ القرم للبنات (١٠-١٢)



السؤال الأول: اختر الإجابة الصحيحة من بين البدائل المعطاة:

١- الجدول الصحيح الذي يوضح الشخصيات والمنجزات المرتبطة بها في عصر البوسعيد:

ب	
المنجز	الشخصية
أسس جيشاً قوياً ثابتاً وأسطولاً بحرياً	أحمد بن سعيد
نجح في إقامة علاقات متوازنة بين عمان والقوى الأوروبية المتنافسة	عزان بن قيس
وحد البلاد وحافظ على استقرارها	فيصل بن تركي

أ	
المنجز	الشخصية
وحد البلاد وحافظ على استقرارها	أحمد بن سعيد
أسس جيشاً قوياً ثابتاً وأسطولاً بحرياً	عزان بن قيس
نجح في إقامة علاقات متوازنة بين عمان والقوى الأوروبية المتنافسة	فيصل بن تركي

د	
المنجز	الشخصية
وحد البلاد وحافظ على استقرارها	أحمد بن سعيد
نجح في إقامة علاقات متوازنة بين عمان والقوى الأوروبية المتنافسة	عزان بن قيس
أسس جيشاً قوياً ثابتاً وأسطولاً بحرياً	فيصل بن تركي

ج	
المنجز	الشخصية
أسس جيشاً قوياً ثابتاً وأسطولاً بحرياً	أحمد بن سعيد
وحد البلاد وحافظ على استقرارها	عزان بن قيس
نجح في إقامة علاقات متوازنة بين عمان والقوى الأوروبية المتنافسة	فيصل بن تركي

٢- مثال على المدارس النظامية في عصر حكام البوسعيد:

د- السعيدية بمطرح

ج- بيت القرن

ب- السعيدية بمسقط

أ- السلطانية الأولى



٣- مرتكز الهوية العمانية الذي توضحه الصورة أمامك:

أ- الجغرافيا

ب- التاريخ

ج- اللغة العربية

د- الدين الإسلامي

٤- يتعلق القرار الوزاري (٢٧٠/٢٠١٥ م) الصادر من وزارة التجارة والصناعة سابقا بحظر استيراد :

أ- الأسلحة ب- مواد البناء ج- السيارات د- الملابس التقليدية

٥- يستهدف البرنامج الوطني للتطوير القيادي الإدارات العمانية الآتية:

أ- الوسطى والعليا في القطاع الحكومي ب- الوسطى والعليا في القطاع الخاص

ج- الوسطى والدنيا في القطاع الخاص د- الوسطى والدنيا في القطاع الحكومي

٦- العامل الرئيسي المؤدي إلى اختزال عمليات الإنتاج والتوزيع لسوق العمل في التوجه العالمي:

أ- الاعتماد على التقنيات الحديثة ب- زيادة الأيدي العاملة

ج- التدريب وإعادة التأهيل د- إعادة ترتيب الإدارات

٧- العامل المؤثر في سوق العمل حسب الجزئية المشار إليها بالدائرة في الشكل الواضح أمامك:

أ- الديموغرافي

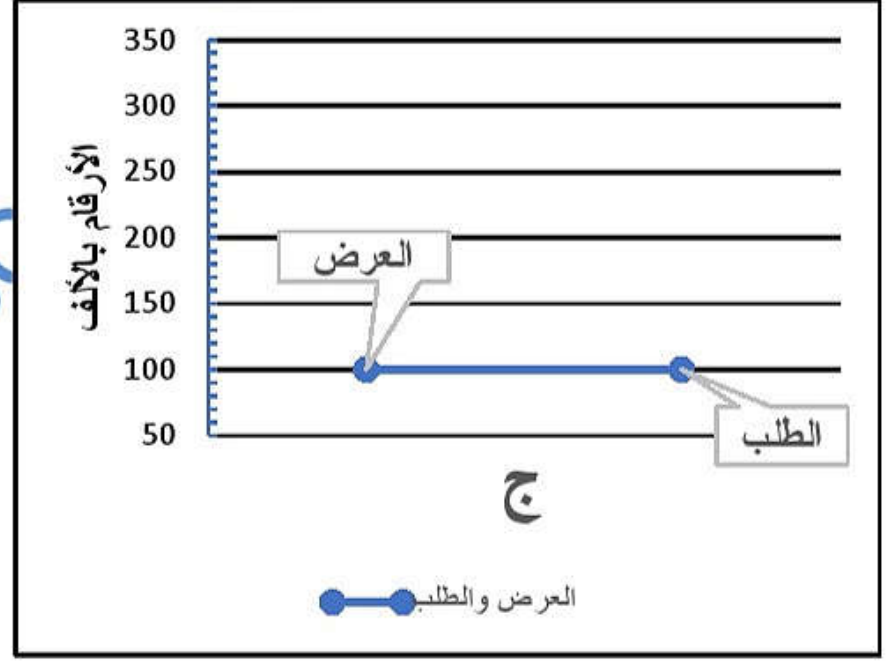
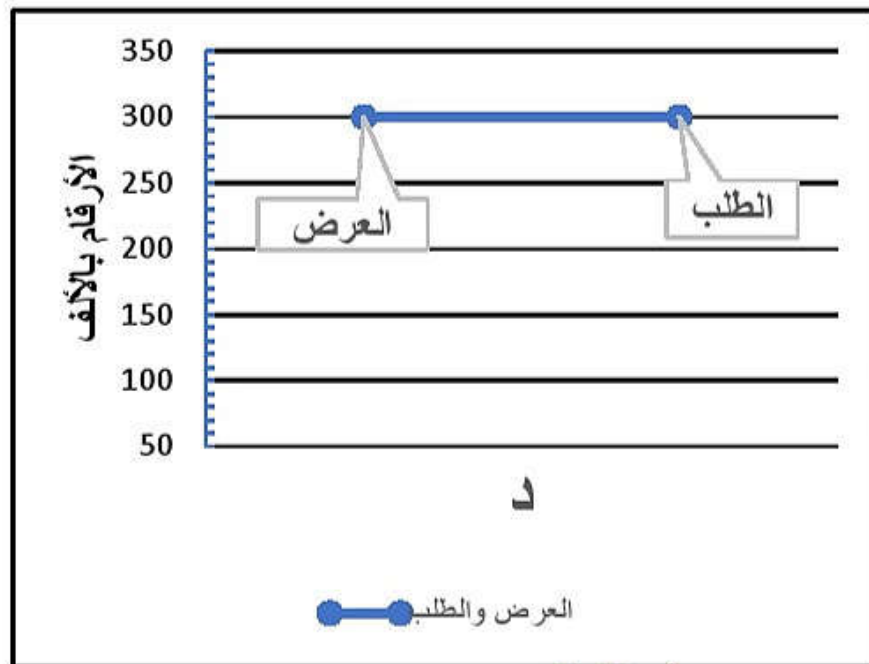
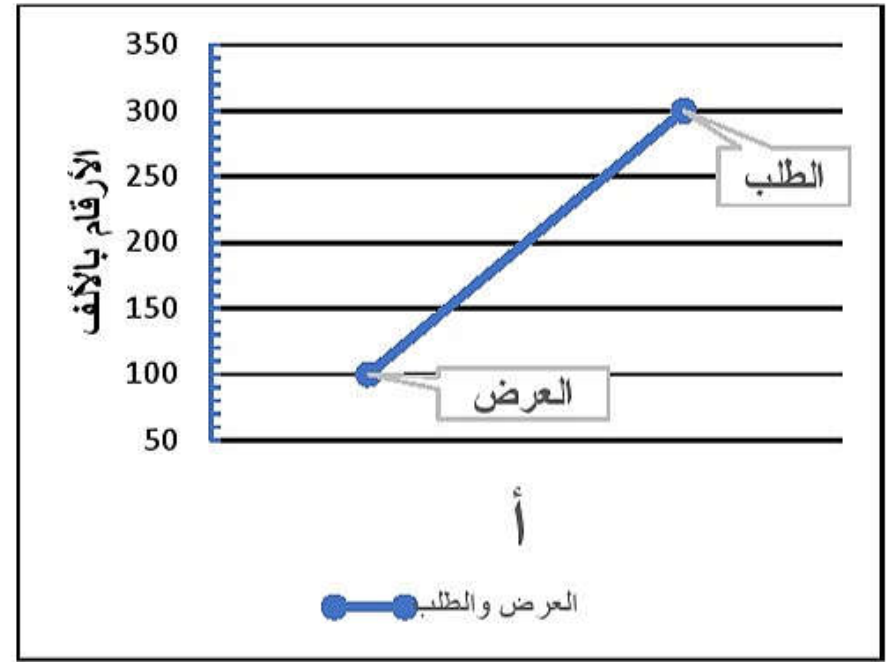
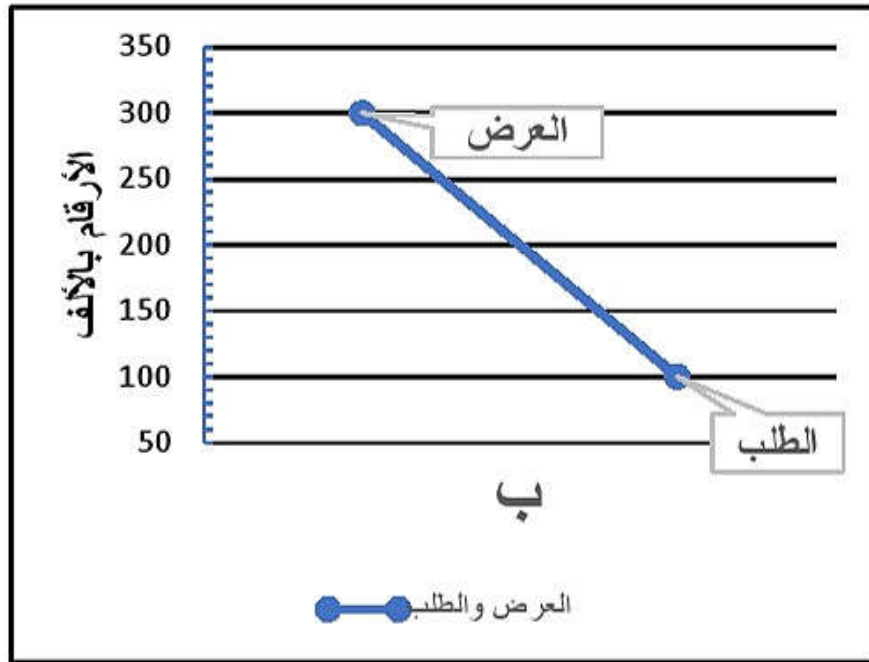
ب- الثقافية

ج- الاقتصادية

د- الجغرافية

وظيفة شاغرة
شركة رائدة في مجال توزيع المواد الغذائية تعلن عن رغبتها في تعيين
مسؤول إداري للموارد البشرية
- العمر لا يزيد عن ٣٥ سنة.
- يجيد اللغة الإنجليزية تحدثا وكتابة.
- خبرة ٥ سنوات في هذا المجال.
- يجيد استخدام الحاسب الآلي.
- المؤهل جامعي.

٨- المخطط البياني الصحيح لسوق العمل المحكم:



٩- الترتيب الزمني الصحيح للأحداث في عصر حكام البوسعيد من الأقدم إلى الأحدث :

أ

- ١ تحرير البصرة من الفرس
- ٢ تولي السلطان هيثم بن طارق حفظه الله مقاليد الحكم
- ٣ إقامة أقدم معاهدة سياسية مع الولايات المتحدة الأمريكية

ب

- ١ تولي السلطان هيثم بن طارق حفظه الله مقاليد الحكم
- ٢ إقامة أقدم معاهدة سياسية مع الولايات المتحدة الأمريكية
- ٣ تحرير البصرة من الفرس

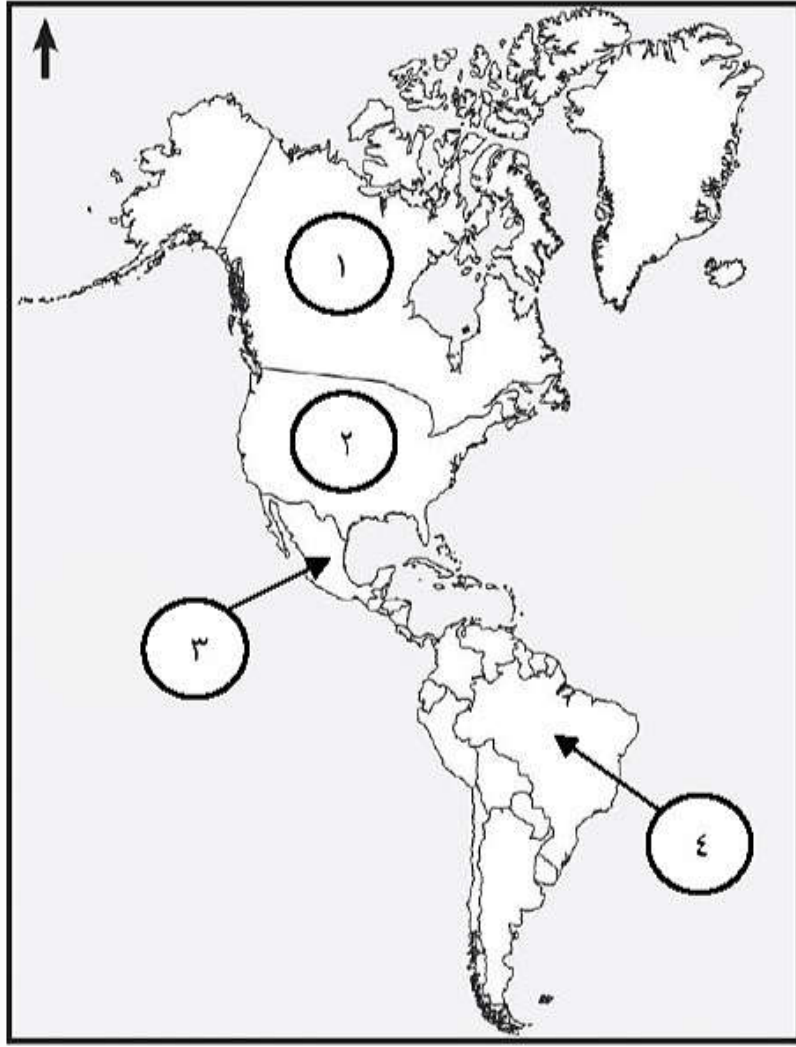
ج

- ١ إقامة أقدم معاهدة سياسية مع الولايات المتحدة الأمريكية
- ٢ تحرير البصرة من الفرس
- ٣ تولي السلطان هيثم بن طارق حفظه الله مقاليد الحكم

د

- ١ تحرير البصرة من الفرس
- ٢ إقامة أقدم معاهدة سياسية مع الولايات المتحدة الأمريكية
- ٣ تولي السلطان هيثم بن طارق حفظه الله مقاليد الحكم

١٠ - رقم الدولة التي زارها أول حاكم عربي من أسرة البوسعيد :



أ- (١)

ب- (٢)

ج- (٣)

د- (٤)

١١ - المرتكز الذي يسهم في بناء إنسان صالح لكل زمان ومكان :

أ- التاريخ ب- اللغة العربية ج- الجغرافيا د- الدين الإسلامي

١٢ - انتقال مجموعة من الأفكار والسلوكيات التي تخالف مبادئ الدين الإسلامي من الآثار السلبية على الهوية الوطنية في الجانب :

أ- الاقتصادي ب- الاجتماعي ج- الثقافي د- الحضاري

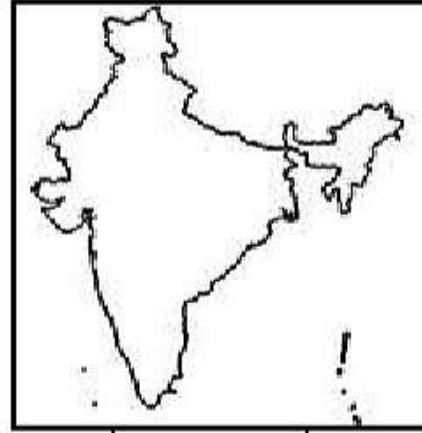
١٣ - تنفيذ برامج تدريبية أحد جهود السلطنة لتنمية المؤسسات الصغيرة والمتوسطة في مجال:

أ- تعزيز ثقافة ريادة الأعمال ب- الدعم الحكومي ج- التشريعات والقوانين د- التمويل

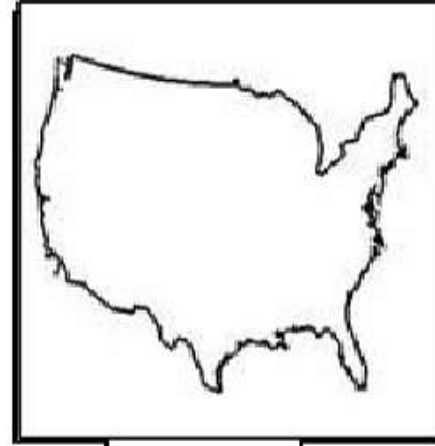
١٤ - خريطة الدولة التي تمثل نسبة مساهمة مؤسساتها الصغيرة والمتوسطة في الناتج المحلي الأعلى حسب إحصاءات عام ٢٠١٧ م .



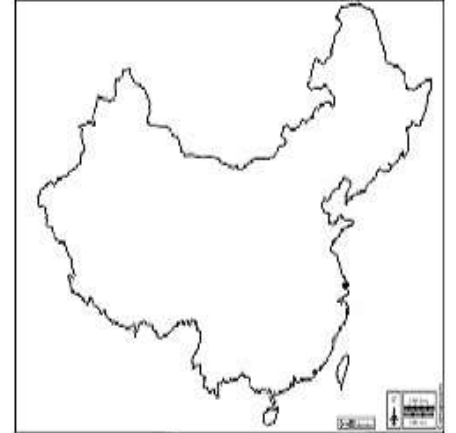
د



ج

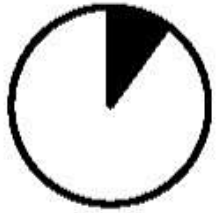


ب



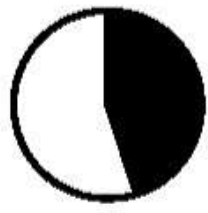
أ

١٥ - تلزم الشركات المنفذة للمشاريع الكبيرة بتخصيص نسبة من المناقصة للمؤسسات الصغيرة والمتوسطة يوضحها الشكل :



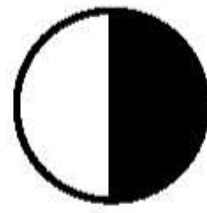
د

■ نسبة مساهمة الشركات من المناقصه للمؤسسات الصغيرة والمتوسطة



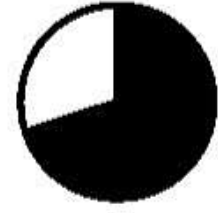
ج

■ نسبة مساهمة الشركات من المناقصه للمؤسسات الصغيرة والمتوسطة



ب

■ نسبة مساهمة الشركات من المناقصه للمؤسسات الصغيرة والمتوسطة



أ

■ نسبة مساهمة الشركات من المناقصه للمؤسسات الصغيرة والمتوسطة

ثانيا : الأسئلة المقالية

س/١٦

أ- قارن بين المؤسسات الصغيرة والمتوسطة في سلطنة عمان من حيث :

أوجه المقارنة	الصغيرة	المتوسطة
عدد العاملين	(١)	(٢)

ب / ١ - اسم المؤسسة الحكومية التي تعنى بتنمية وتطوير المؤسسات الصغيرة والمتوسطة والتخطيط والترويج لها بالتنسيق بين القطاعين الحكومي والخاص.

ب / ٢ للمؤسسات الصغيرة والمتوسطة العديد من الفوائد على الفرد والمجتمع اذكر فائدة لكل منهما.

للفرد :

للمجتمع :

ب/٣ إقرأ الخطاب التالي ثم أجب عن الأسئلة التي تليه.

" أننا ندرك أهمية قطاع المؤسسات الصغيرة والمتوسطة وقطاع ريادة الأعمال ، لا سيما المشاريع التي تقوم على الابتكار والذكاء الصناعي والتقنيات المتقدمة وتدريب الشباب وتمكينهم ، للاستفادة من الفرص التي يتيحها هذا القطاع هذا القطاع الحيوي ، ليكون لبنة أساسية في منظومة الاقتصاد الوطني ، فإن حكومتنا سوف تعمل على متابعة التقدم في هذه الجوانب أول بأول "

من خطاب حضرة صاحب الجلالة السلطان هيثم بن طارق المعظم حفظه الله ورعاه

- استخلص المجالات التي ركز عليها جلالة السلطان هيثم بن طارق المعظم حفظه الله ورعاه في قطاع المؤسسات الصغيرة والمتوسطة .

ج / ١ - دال على جهود السلطنة لتنمية المؤسسات الصغيرة والمتوسطة في مجال التمويل .

ج/٢ - عرف سوق العمل الراكد.

أ/- أمامك صورة لأحد مرتكزات الهوية العمانية أدرسها جيدا ثم أجب عن الأسئلة التي تليها:



١ - المرتكز الواضح في الصورة والذي تقوم عليه الهوية العمانية.

٢ - استنتج من الصورة ما يدل على قدرة الانسان العماني في التكيف مع هذا المرتكز .

ب/١ عرف الهوية الوطنية.

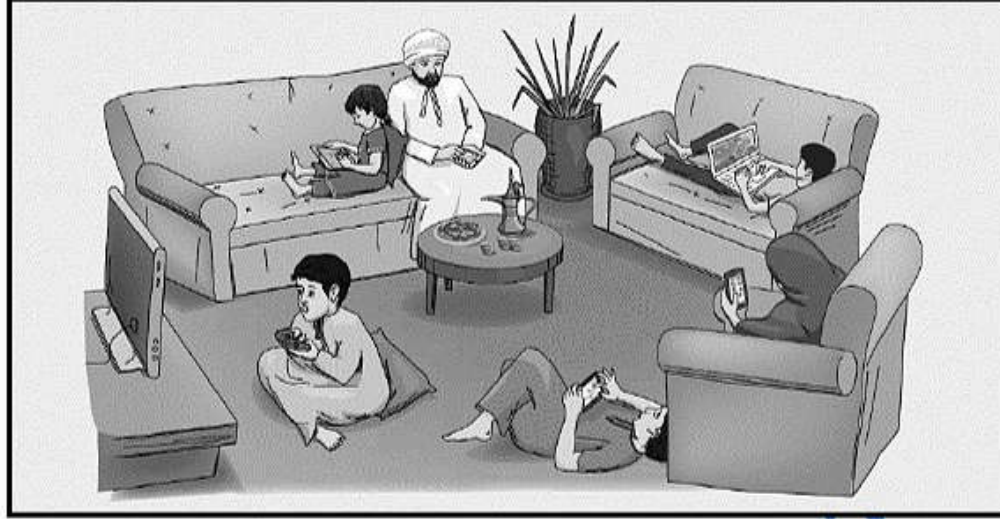
ب/٢ علل يعد يوم ١١ ديسمبر ١٩٧٥ من الأيام الخالدة في التاريخ العماني .

ج/١ "يعد الحوار من أبرز وسائل التفاعل الحضاري والتواصل الثقافي بين مختلف الشعوب " في ضوء ذلك أثبت صحة هذه العبارة من التاريخ العماني قديما .

تابع الأسئلة المقالية:

س/ ١٨

أ/ تجسد الصورة أمامك تأثيرات تدفق المعارف والمعلومات على الأسرة أدرسها جيدا ثم أجب عن الأسئلة :



- البعد الاجتماعي والثقافي التي تجسده الصورة :

ظلل الإجابة الصحيحة

سلبي

☐

إيجابي

☐

فسر اجابتك:

ب / ١ - سعت السلطنة إلى المحافظة على الهوية ، وتعزيز المواطنة الرقمية من خلال مجموعة من الإجراءات
اذكر اثنين منها :

ب / ٢ - عرف المواطنة الرقمية :

ج / ١ ألفت الثورة المعرفية وتدفق المعارف والمعلومات بضلالتها على الهوية الوطنية إيجابيا. أثبت صحة
العبارة

إيجابيا :

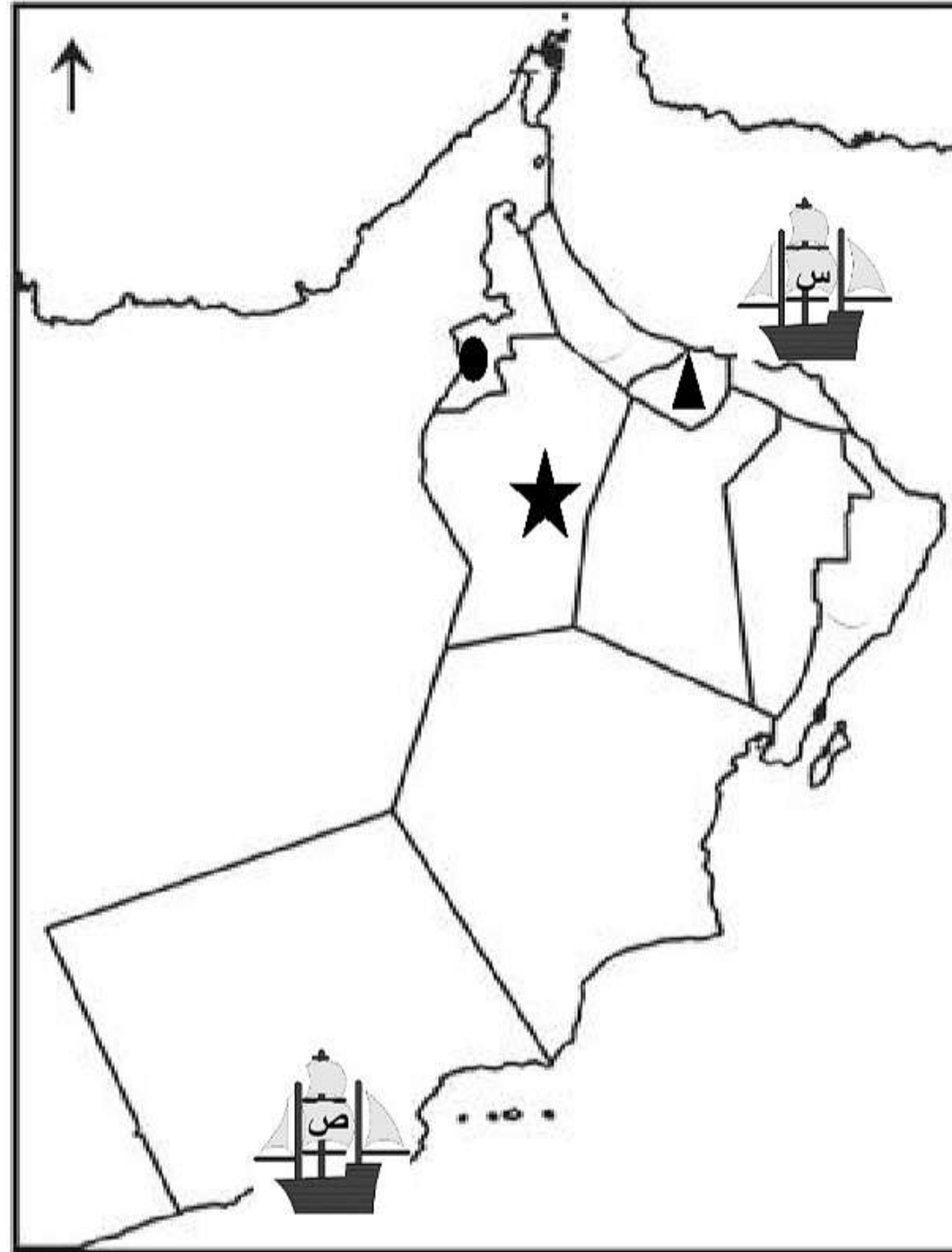
تابع الأسئلة المقالية:

ج ٢/ أفرزت الثورة المعرفية والتطور التكنولوجي تقنيات حديثة مثل شبكة المعلومات العالمية (الإنترنت).
بين الآثار المترتبة على استخدام شبكة المعلومات العالمية وتطبيقاتها. يكتفى باثنين

.....



س/١٩

أ/ أدرس خريطة سلطنة عمان جيدا ثم أجب عن الأسئلة التي تليها :



تابع الأسئلة المقالية:

١ - استخرج رموز المعالم الواضحة في الصورة أمامك حسب موقعها الصحيح على الخريطة.

المعلم	الرمز الصحيح



٢ - الموقع الصحيح لمركز صناعة السفن في عهد السيد سعيد بن سلطان .

ظل الإجابة الصحيحة

☐ ص☐ س

ب/ ١ أكمل الجدول بأسماء الكتب للعلماء العمانيين أمامك

العلماء	الكتاب
الشيخ أحمد بن حمد الخليلي
الشيخ ناصر بن جاعد الخروصي

تابع الأسئلة المقالية:

ج/ أقرأ العبارة أمامك ثم أجب عن الأسئلة التي تليها

" أريد أن أنظر إلى خريطة العالم ولا أجد بلدا لا تربطه صداقة بعمان "

١ - عدد اثنين من الطرق التي تعاملت بها هذه الشخصية في علاقاتها الخارجية .

س/ ٢٠

أ/ أدرس الشكل الذي أمامك ثم أجب عن الأسئلة التي تليه

الرسالة رقم (١)

(ربنا عليك توكلنا وإليك اتينا وإليك المصير)

الحمد لله ، والصلاة والسلام على رسول الله ، وعلى آله وصحبه ومن والاه
أصحاب السمو أعضاء مجلس العائلة الحاكمة الكرام .
السلام عليكم ورحمة الله وبركاته وبعد
فقد حملكم النظام الأساسي للدولة أمانة عظيمة ، وكلفكم مهمة جسيمة ، بإسناده
إلى مجلسكم الموقر مسؤولية تحديد من تنتقل إليه ولاية الحكم وذلك خلال ثلاثة
أيام من شغور منصب السلطان .
وحيث أن مجلسكم الموقر لم يتفق على اختيار سلطان للبلاد في المدة التي
حددها النظام الأساسي للدولة . فإننا ، بعد التوكل على الله ، ورغبة منا في
ضمان استقرار البلاد ، نشير بأن يتولى الحكم **الشيخ محمد بن زايد آل نهيان** .
وذلك لما توسمنا فيه من صفات وقدرات تؤهله لحمل هذه الأمانة .
وإننا إذ نضرب إلى الله العلي القدير أن يكون عند حسن الظن الذي دعانا
إلى اختياره ، والثقة التي دفعتنا إلى تقديمه فإننا ندعوكم جميعا إلى مبايعته على
الطاعة في العسر واليسر والمنشط والمكره ، وأن تكونوا له المسند المتين ،
والناصر الأمين ، معتصمين دائما تحت قيادته بوحدة الصف والكلمة والهدف
والمصير ، متجنبيين كل أسباب الشقاق والفرقة ، والتنازع والتناحر ، عاملين بقوله
تعالى :
" ولا تنازعوا فتفشلوا وتذهب ريحكم " صدق الله العظيم .
وفقكم الله ،
والسلام عليكم ورحمة الله وبركاته ،،

محمد بن زايد آل نهيان

تابع الأسئلة المقالية

١ - استخلص من الرسالة ما يدل على أهمية طاعة الحاكم :

٢ - اسم الحاكم الذي أوكلت إليه مقاليد الحكم :



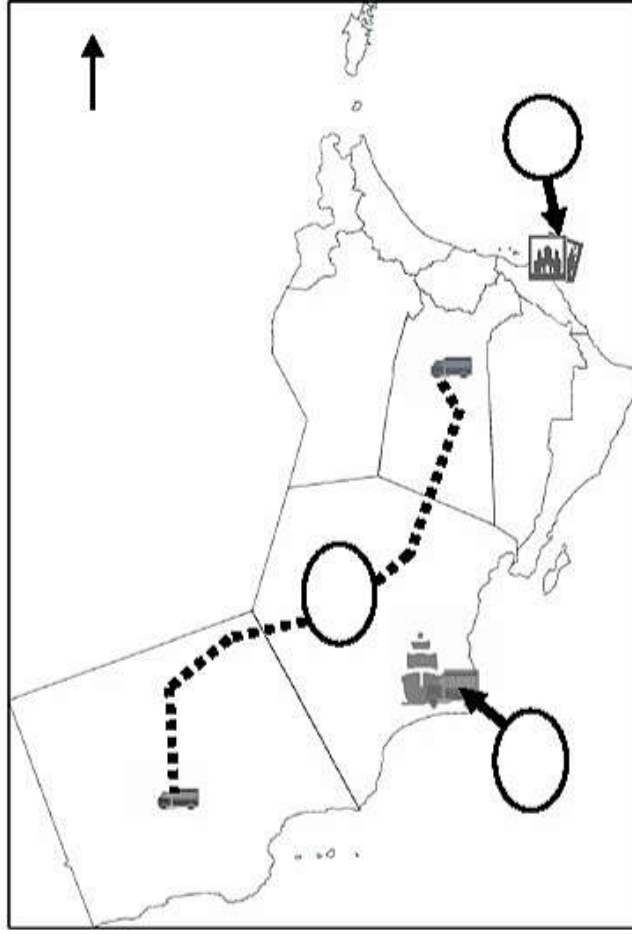
ب/ أدرس الخريطة التي أمامك ثم أجب عن الأسئلة التي تليها :

١ - السلعة التي استيرادها من الدولة المشار إليها بالرقم (١)

٢ - بين الأهمية الاقتصادية للمحصول الذي تم زراعته في الموقع المحاط بالدائرة .

ج/ أجب عن الأسئلة

١ - عدد أبرز التحديات في سوق العمل العالمي :



تابع الأسئلة المقالية :

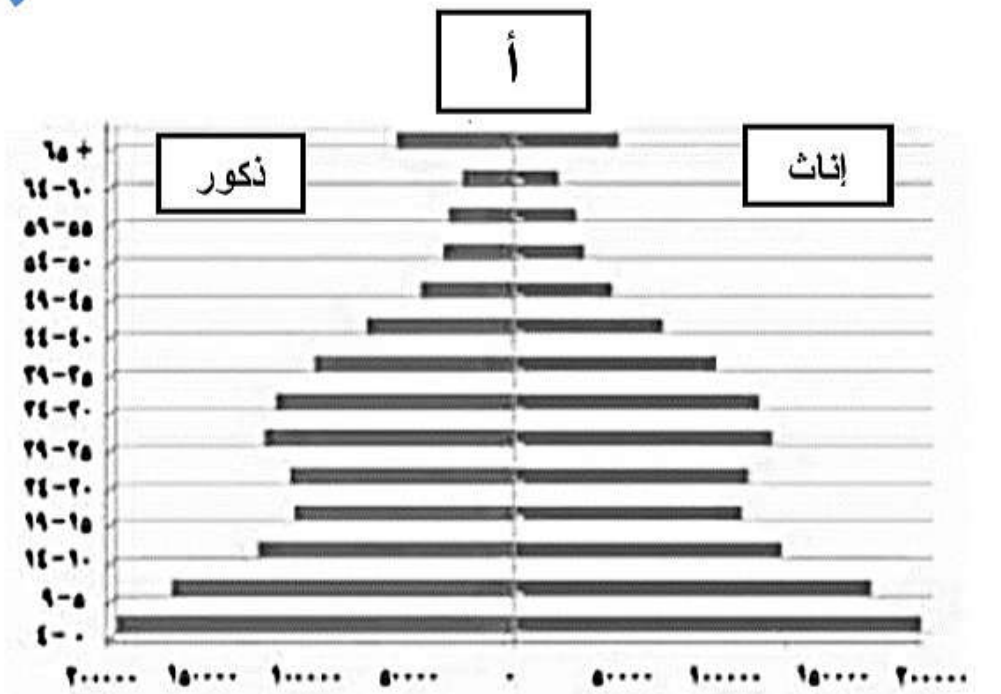
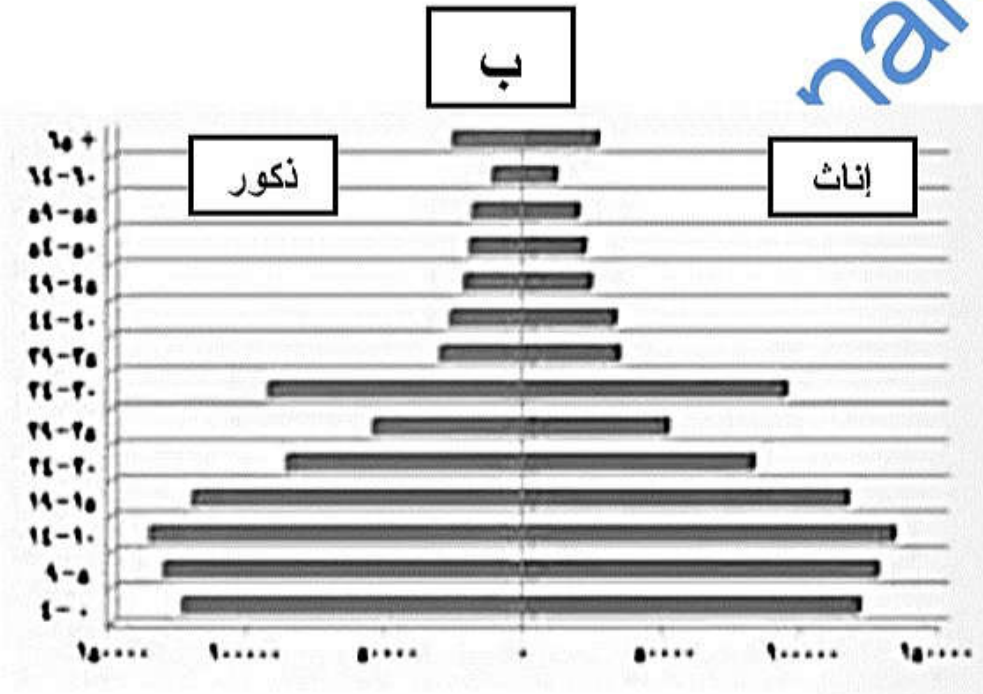
ج / أدرس خريطة جيدا ثم أجب عن الأسئلة التي تليها :

١ - وقع في الدوائر على الخريطة بالرمز (ص) للموقع الصحيح لأحد مشاريع قطاع السياحة .

٢ - ظلل المحافظة التي يوجد فيها مشروع شركة مزون للألبان

س / ٢١

أ- أدرس شكل الأهرام السكانية جيدا ثم أجب عن الأسئلة التي تليه:



١ - أي الهرمين يزيد فيه عدد الباحثين عن عمل :

☐ أ ☐ ب

ظلل الإجابة الصحيحة

فسر إجابتك :

٢- أي الهرمين يمثل سكان سلطنة عمان حسب إحصاءات عام ١٩٩٨ م .

٣- كم يبلغ عدد الذكور في الفئة العمرية من (٠ - ٤) في الهرم (أ)

ب- العام الذي تم فيه إنشاء وزارة العمل .

انتهت الأسئلة مع الدعاء للجميع بالنجاح والتوفيق