

شكراً لتحميلك هذا الملف من موقع المناهج العمانية



شرح درس أدب المقامات

[موقع المناهج](#) ⇨ [المناهج العمانية](#) ⇨ [الصف الثاني عشر](#) ⇨ [لغة عربية](#) ⇨ [الفصل الأول](#) ⇨ [الملف](#)

تاريخ نشر الملف على موقع المناهج: 15:29:16 2022-11-19 | اسم المدرس: علي أبو ستة

التواصل الاجتماعي بحسب الصف الثاني عشر



روابط مواد الصف الثاني عشر على تلغرام

[الرياضيات](#)

[اللغة الانجليزية](#)

[اللغة العربية](#)

[التربية الاسلامية](#)

المزيد من الملفات بحسب الصف الثاني عشر والمادة لغة عربية في الفصل الأول

ملخص شرح درس المسند والمسنود إليه من كتاب المفيد	1
ملخص شرح درس المسند والمسنود إليه	2
ملخص شرح درس أسلوب التحذير	3
ملخص شرح درس التقديم والتأخير	4
ملخص شرح درس أسلوب الإغراء	5

درس أدب المقامات

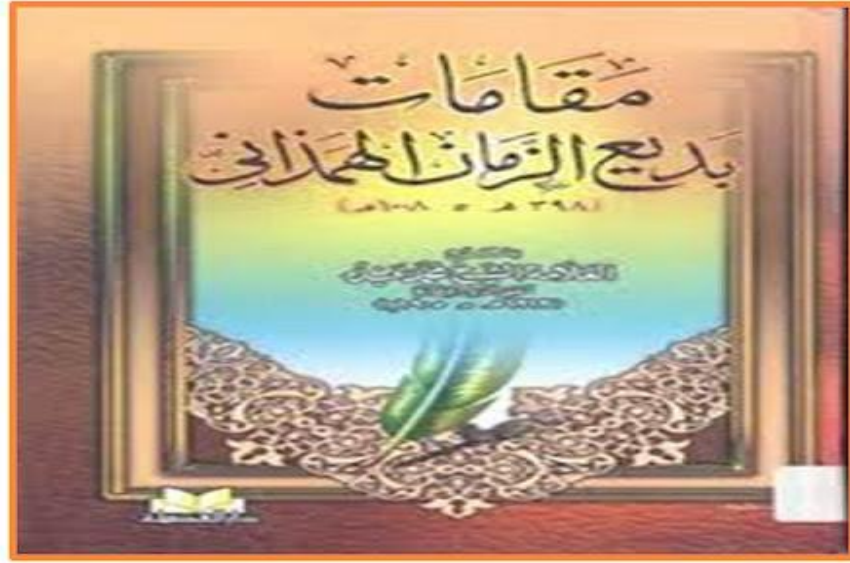
الصف الثاني عشر

الفصل الأول

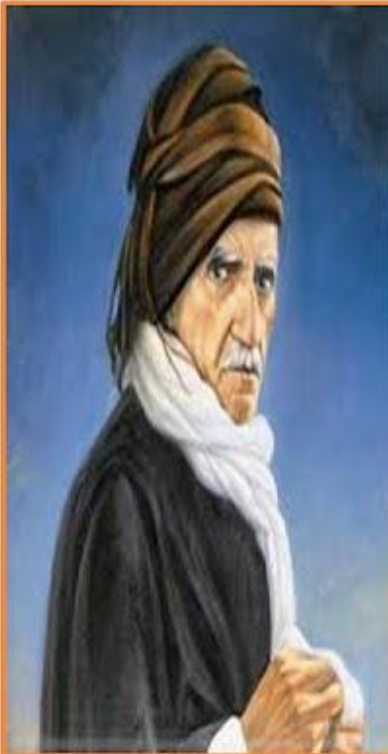
2023/2022

تعلّم فليس المرء يولد عالماً
وليس أخو علمٍ كمن هو جاهل

أدب المقامات



التعريف بالكاتب



هو أبو الفضل أحمد بن الحسن الهمذاني،
ولد سنة ٣٤٨ هـ واشتهر بالذكاء وتحصيل
العلم وتأليف المقامات وله ديوان شعر
ورسائل كثيرة ويعد من ابرع كتاب المقامة
فقد أملى ٤٠٠ مقامة من ابتكاراته لم يبق
منها إلا ٥٢ مقامة، وقد سمي بديع الزمان،
لأنه كان يحفظ المائة بيت من الشعر
إذا انشدت مرة، وينشدها من آخرها إلى
أولها مقلوبة، وقد توفي سنة ٣٩٨ هـ .



ما المقامة ؟

- في اللغة:
- الجماعة والمجلس والعظة ونحوها
- أدبيا:
- حكاية خيالية قصيرة مسجوعة
- تدور في مجلس يضم جماعة
- من الناس، وتنتهي بموعظة
- أو فكاهة.

تاريخ فن المقامات

- اختلف الأدباء في تاريخ فن المقامات، فذهب الحريري والقلقشندي إلى أن البديع هو واضع هذا الفن،
- قال الحريري: وبعد فإنه جرى ببعض أندية الأدب الذي ركزت في هذا العصر ريجه،....ذكر المقامات التي ابتدعها بديع الزمان وعلامة همدان....

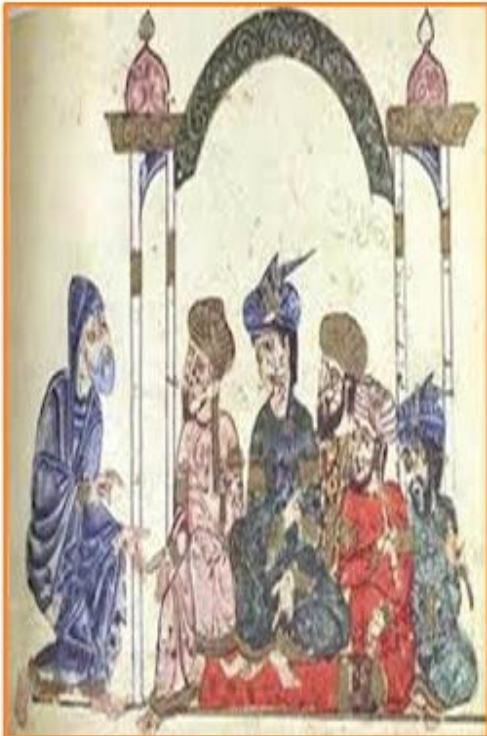


وقال القلقشندي: إن أول من فتح باب عمل المقامات علامة الدهر وإمام الأدب البديع الهمداني. ولكن الأرجح أن فن المقامات نشأ تدريجياً من رواية القصص و الأخبار ولأن للبديع الهمداني فضل تنظيمها ووضعها في شكلها الفني فكانت المقامات صدى لحرفة الكدية الشائعة إذاك، وصورة لحياة المكدين، وكانت في أسلوبها خاضعة للذوق الأدبي العام الذي كان يكلف بالسجع والمحسنات البديعية، ويميل إلى تضمين النثر حكماً وأشعاراً وأمثالاً.



قيمة المقامات

- ليس لها قيمة قصصية حقيقية.
- ليس لها عقدة، أو حل .
- هي حيل تفسر حياة متكدي.
- ألقت على صورة واحدة.
- فيها انصراف عن الموضوع إلى الأسلوب، فيها عرض للموعظة أو النكتة والألغاز اللغوية والنحوية في لغة جزلة غريبة، فيها أسلوب سجع.



- كانت المقامات صورة جزئية لحياة العصر الذي فشت فيه عادة التلصص والكدية.



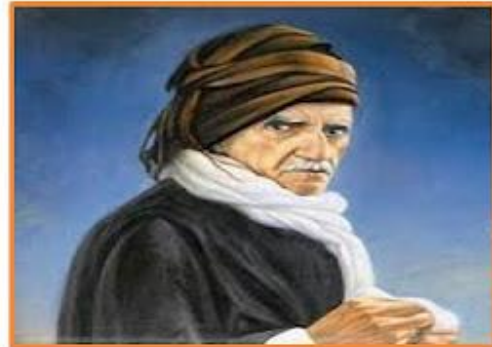
- وقد جاء مرارا على لسان أبي الفتح الإسكندري، ذم للعصر الذي أصبح فيه الحمق خيرا من التعقل:

هذا الزمان مشوم كما تراه غشوم
الحمق فيه مليح والعقل عيب ولوم
والمال طيف ولكن حول اللئام يحوم

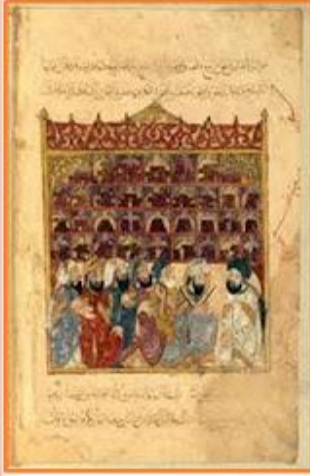
أصحاب المقامات

أشهر من عرف فن المقامات وبرع فيه:

- ١- بديع الزمان الهمذاني
 - ٢- أبو القاسم الحريري
 - ٣- الشيخ ناصيف اليازجي
- العصر العباسي
- عصر النهضة



مقامات الهمذاني



- أ- موضوعاتها:
- تتناول مقامات الهمذاني الموضوعات الأدبية واللغوية، والكلامية والأخبار.
- ب- راويتها وبطلها:
- راوية مقامات الهمذاني هو عيسى بن هشام
- رجل أسفار واحتيال على الزمان الغشوم.
- بطلها هو أبو الفتح الإسكندري. رجل عقل وثقافة واسعة،
- خبر الحياة وذاق حلوها ومرها، يسلك أوعر المسالك في اللغة ونقد الأدب .

عوامل ظهور المقامة



- ١- التأثير بالأدب الفارسي
- وبالحياة الاجتماعية الفارسية.
- ٢- اضطرار بعض الأدباء الفقراء
- المتجولين لكسب رزقهم ،
- بالكذبة والاحتيال على الناس.
- ٣- حرص الأدباء على إظهار
- براعتهم اللغوية والأدبية.

الخصائص الفنية لأسلوب المقامة



- ١- كثرة الأشعار التي يقتبسها بديع الزمان
- من شعر آخرين أو يؤلفها من عنده.
- ٢- اختلاف الأداء اللغوي وتنوعه
- بين الرقة والعذوبة والغرابة والخشونة.
- ٣- كثرة الاستعارات، وتعدد صور الجناس
- والتلاعب بالألفاظ.
- ٤- التزام السجع والإكثار من
- المحسنات البديعية.

تابع/ خصائص المقامة الفنية



- ٥- النزعة الوعظية والجدل حول
- العقائد الدينية أحياناً.
- ٦- النقد الاجتماعي والسلوكي
- وعرض قطاعات من الحياة.
- ٧- الميل إلى الفكاهة والمرح
- وإمتاع القارئ.
- ٨- الاهتمام بالأخبار الأدبية
- والألغاز والأحاجي.

إجابة أسئلة الجدول ص 53

1. كتابة عنوان المقامة
2. حديث في مجلس
3. حدثنا عيسى بن هشام
4. ثنائية الراوي والبطل
5. استخدام الفصاحة والشعر

المقامة الصحارية

مناسبة النص:

النص ينتمي إلى فن المقامة الذي يعتمد على شخصيتين الراوي و البطل، ويغيب فيه الحدث و الحبكة نتيجة طغيان السجع والجناس و توظيف أسماء البلدان و المواقع الجغرافية من أجل الإثارة إلى الخلفية المكانية التي وقعت فيها أحداث المقامة.

عناصر المقامة :

البطل: ①

ظهرت شخصية البطل **أبو الهيثم** شخصية قوية متدينة ② بطبعها، و كان ذلك من خلال تقديم نصائح غائبة للحاضرين استمدها من القرآن الكريم، و الذي ساعده على القيام بدوره في إقناع الحاضرين قدرته المعرفية بكل أمور الحياة و قدم من خلال نصائح لابنه نموذجاً فريداً لرجل الدين و الخلق، حتى أقنع الحاضرين بما يريد ، ثم خدعهم بالكذب حتى يحصل منهم على المال و نجح في ذلك شأن

♦ **الراوي:** (هلال بن إياس)

كان رجلاً فطناً ذكياً كثير الترحال و له خبرة بالطرق و الناس و يعتمد عليه القوم.

♦ **عنصر المكان:** أماكن كبيرة منها صحار و طرق ذكرها في المقامة.

♦ **عنصر الزمان:** ذكر الصباح و المساء و اليالي و الايام.

♦ **الحكاية (الكدية):** الشكوى من الزمان و كثرة الصفائح

♦ و المواعظ.

الفكرة:

(تنقل الراوي ووصوله إلى صحار وظهور البطل بمظهر الفقر)

حكى هلال بن إياس، قال :

أزمعت الرحيل ، في ركب من بني حارث البهاليل ،
وما منهم إلا أغر نجيب ، ندب إذا عد الكرام نسيب .
فما زلنا نستقرئ المنازل والمعاهد ، ونطوي السباسب
والفدافد إلى أن دخلنا صحار ،

وظف البرواني مقامته لأغراض تعليمية:

المستوى السلوكي:

من خلال الاتعاض بجملة النصائح التي قدمها الشيخ إلى من ادعى أنه ابنه.

المستوى اللغوي:

تعليم الناشئة أصول السجع والإيجاز والبحث عن الغريب من الألفاظ لحفظ اللغة.

خصائص مقامة البرواني:

1. استخدام الغريب من الألفاظ
2. كثرة المحسنات البيعية
3. شبه قصة قصيرة
4. المزاجية بين الشعر و النثر
5. الاعتماد على الحكمة و الاقتباس من القرآن الكريم

المقامة القريضية

التعليق على النص

- هذا النص من النثر القصصي (فن المقامة) ظهر في العصر العباسي على يد بديع الزمان الهمذاني، الذي جعل لها راوي وهو (عيسى بن هشام) وبطل هو (أبو الفتح الاسكندري) .

• عناصر المقامة:

- **الشخصيات** : الراوي (عيسى بن هشام) البطل (أبو الفتح الاسكندري)
- **البيئة المكانية** : أرض جرجان
- **الحكاية**: هي الأحداث التي عرضها الكاتب
- **التزام** عنصر السرد القصصي مع المزوجة بين الشعر والنثر والفكاهة لامتاع القارئ .

صفات عيسى بن هشام: رجل احتيال على الزمن

صفات أبو الفتح الإسكندري: رجل عقل وثقافة واسعة وخبرة الحياة

الصفات المشتركة بينهما:

التنقل والترحال والثقافة الواسعة والتغلب على مصاعب الحياة.

وجه الاختلاف بينهما:

البطل: استخدام البطل للحيلة والكذب. واستخدامهما كوسيلة للكسب فهو متمكن من البلاغة والفصاحة وقول الشعر. ضيق حال البطل فهو فقير.

الراوي: صاحب علم ومال ويتمكن من معرفة المحتال.

الخصائص الفنية للمقامة القريضية:

- ١- الإكثار من المحسنات البديعية والتزام السجع.
- ٢- اختلاف الأداء اللغوي وتنوعه بين الرقة والغرابة.
- ٣- النقد الاجتماعي والسلوكي للأفراد وعرض قطاعات من الحياة .
- ٤- المزوجة بين الشعر والنثر.
- ٥- إبراز الصراع بين القديم والجديد في صورة طريفة .
- ٦- النقد الاجتماعي وتحليل المشاعر النفس الإنسانية، وبيان وصف المكدين، وحالة الضعف الأدبي في العصر العباسي