

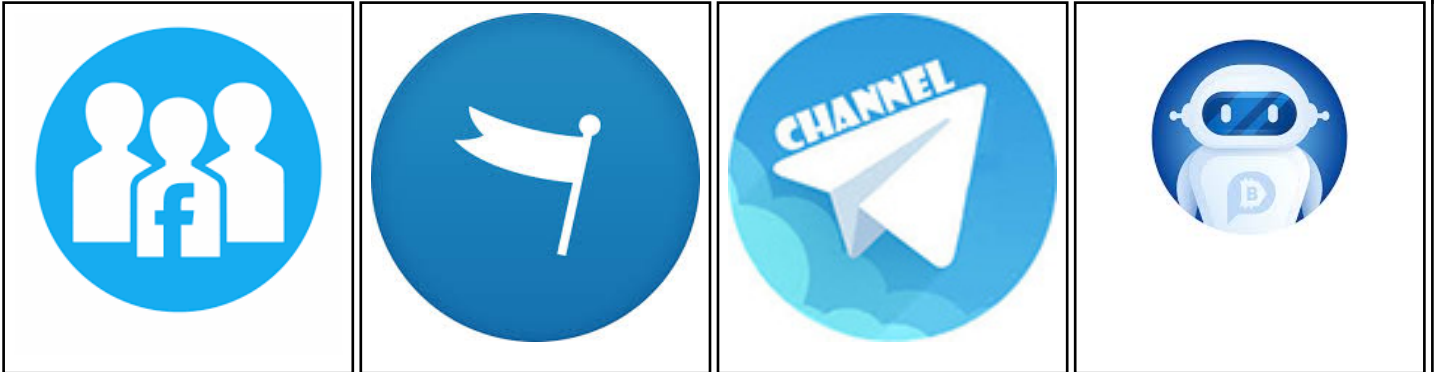
تم تحميل هذا الملف من موقع المناهج العمانية



الملف ملخص شرح درس من عناصر العمل الأدبي ( العاطفة )

[موقع المناهج](#) ⇨ [المناهج العمانية](#) ⇨ [الصف العاشر](#) ⇨ [لغة عربية](#) ⇨ [الفصل الأول](#)

روابط مواقع التواصل الاجتماعي بحسب الصف العاشر



روابط مواد الصف العاشر على تلغرام

<a href="#">الرياضيات</a>	<a href="#">اللغة الانجليزية</a>	<a href="#">اللغة العربية</a>	<a href="#">التربية الاسلامية</a>
---------------------------	----------------------------------	-------------------------------	-----------------------------------

المزيد من الملفات بحسب الصف العاشر والمادة لغة عربية في الفصل الأول

<a href="#">امتحان وإجابة الأسئلة الرسمية للفصل الدراسي الأول الدور الأول 20162017</a>	1
<a href="#">تجميع أسئلة النحو الاختبارية للنعت</a>	2
<a href="#">تحميل ملخص النصوص في الأسئلة الاختبارية</a>	3
<a href="#">شرح النصوص</a>	4
<a href="#">تجميع أسئلة رسمية لسنوات سابقة</a>	5

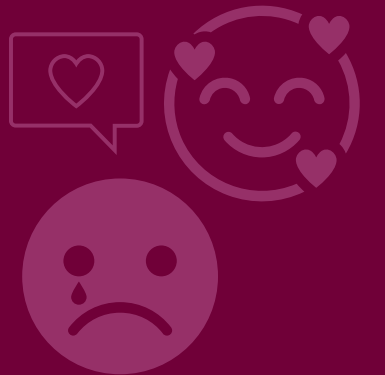


تعليمية محافظة ظفار  
مدرسة السعادة للتعليم الأساسي للبنات (١٠-١٢)

# من عناصر العمل الأدبي

## \* العاطفة \*

أ. عائشة الكندية



## التعلم القبلي:

### النقد الأدبي

#### اصطلاحاً

فهو فن تفسير الأعمال الأدبية ،  
وهو محاولة منضبطة يشترك فيها  
ذوق الناقد وفكره ، للكشف عن  
مواطن الجمال ، أو القبح في  
الأعمال الأدبية.

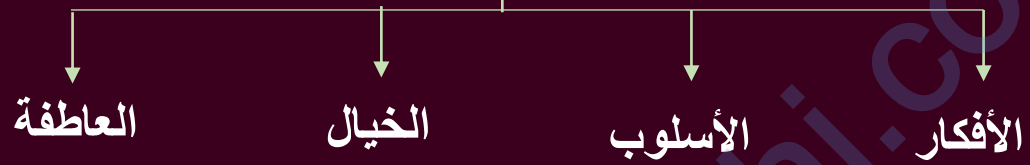
#### لغة:

نقد الشيء نقداً: نقده ليختبره ، أو  
ليميز جيده من رديئة... ونقد  
الدراهم والدنانير وغيرهما نقداً  
وتنقاداً : ميز جيدها من رديئها.

## التعلم القبلي:

**العمل الأدبي:** هو نتاج أديب شعراً كان أم نثراً .  
وهو تعبير الأديب عن تجربة ما.

### عناصر العمل الأدبي:



### أهمية عناصر العمل الأدبي:

- تأتي لتفسير أي عمل أدبي (شعراً أم نثراً)
- الوقوف على مواطن الجمال والقبح في العمل الأدبي.
- الوقوف على عمق التجربة وضحالتها.



يميز الباحثون بين ثلاث حالات في النفس الإنسان، هي:

١- الحالة العقلية

٢- الحالة الشعورية

٣- الحالة النشاطية

هل هذه الحالات النفسية متداخلة أم منفصلة؟

الحقيقة أنها متداخلة، فكل واحدة متسببة عن الآخرين، أو سبباً لهما

ما الدليل على تداخل هذه العواطف الإنسانية؟

١- إن **لذة الانتصار** مثلاً: تحرر طاقات الإنسان، وتنشط فكره، وتساعد على تفتح شخصيته.

٢- إن **القلق** مثلاً: يثير الهم والحزن ويقيّد حركاته، ويحول دون بروز ذاته.



ما الحالة الإنسانية المرتبطة بالأدب؟ وماذا نسميها؟

الحالة الشعورية أو الإنفعالية ونسميها **العاطفة**.



إذاً: ماذا يمكننا أن نعرف العاطفة؟

هي مجموعة المشاعر التي يحسها الأديب، وتنفعل في ذاته مقابل أفكاره وأفعاله.

ويحدث الأثر الفني في القارئ أو المشاهد أو السامع.



من هو صاحب العاطفة التي تكمن وتبرز في النص الأدبي؟

العاطفة التي نتحدث عنها في النص الأدبي ليست بعاطفة القارئ أو السامع أو المشاهد، وإنما هي **عاطفة الأديب**.  
التي ينقلها من خلال عمله الفني إلى القارئ أو السامع أو المشاهد.

فما أهمية العاطفة بالنسبة للعمل الأدبي؟

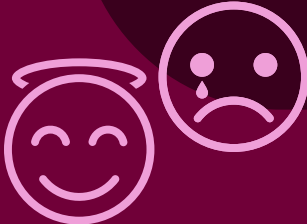
تعد العاطفة ركناً أساسياً ومهما من عناصر العمل الأدبي وبخاصة في **الشعر**.

ما هي المقاييس التي تراعى عند نقد العاطفة؟

١- صدقها ، وصحتها.

٢- قوتها ، وروعيتها.

٣- ثباتها ، واستمرارها.



## ١- صدق العاطفة وصحتها:

### صدق العاطفة :

يعني أن تكون العاطفة تنبعث عن سبب صحيح صادق غير زائف ولا مصطنع حتى تكون عميقة تمنح الأدب قيمة خالدة.

عاطفة زائفة:

أمثله:

عاطفة صادقة:

مدح (أبي هانئ الأندلسي) لجواهر الصقلي؛ حيث قال:  
ما شئتَ لا ما شاءت الأقدارُ فَاحكم فأنت الواحد القهار  
وقصيدة (أبو نواس) والتي يقول فيها:  
وأخفتَ أهلَ الشركِ حتى إنه لتخافكَ النطفُ التي لم تُخلقْ

رثاء (أبي العلاء حكيم المعرة) قاضي المعرة؛ حيث يقول:  
تَعَبَ كُلُّهَا الحياةُ، فَمَا أَعْجَبُ إِلَّا مَنْ رَاغِبٍ فِي ازْدِيادِ  
إن حزنًا في ساعة الموت أضعا ف سرورٍ في ساعة الميلاد  
ضجعة الموت رقدة يستريح الجسم فيها، والعيش مثل السهاد

تكون العاطفة سطحية زائفة في المدح لمن لا يستحقها.  
فنجد في هذين المثالين مدح فيه رياء وملق من أجل التكسب.

حيث جاءت العاطفة صادقة، فقد عبر عن آلامه وشقائه في هذه الحياة، وعن شقاء الآخرين، وكذلك يكون صدق العاطفة في قصائد المدح لمن يستحق.



## ٢- قوة العاطفة وروعها:

### قوة العاطفة :

يعني أن يكون الأديب قوي الشعور، عميق العاطفة؛ ليستطيع بث ذلك في أسلوبه أولاً، ثم في نفوس قرائه ثانياً.

مقياس قوة العاطفة:

قوة العاطفة:

مثال:

من الصعب وضع مقياس واحد دقيق تقدر به العواطف المختلفة لأسباب منها:

١- الاختلاف بين طبائع العواطف في درجة القوة.

٢- كثير من العواطف التي تملك نفوس القراء تنشأ عن الطبيعة الشخصية لكل منهم.

٣- يتأثر بالنسيب الصادق الرقيق.

عاطفة (عروة بن الورد) الشاعر الجاهلي الصعلوك، والتي يقنع فيها زوجته بصحة قراره بخوضه الغزوت على الآخرين قائلاً في مطلعها:  
أقلي علي اللوم يا ابنة منذر ونامي، وإن لم تشتهي النوم فاسهري

حيث جاءت عاطفته هادئة ورزينة، لكنها قوية.



ما هو مصدر قوة العاطفة ؟

مصدر قوة العاطفة الأول هو نفس الأديب وطبيعته

فيجب أن يكون:

١- قوي الشعور.

٢- عميق العاطفة.

ليستطيع أولاً بث العاطفة في أسلوبه ، وبثه ثانياً في نفوس قرائه.

وإذا لم تكن عاطفة ومشاعر الأديب :

فإن تجربته لن تصل إلينا قوية ، حتى ولو كان عزير الأفكار وواضح الأسلوب.

وقد تكون أفكار الأديب يسيره ولكن **قوة العاطفة** تجعلها تبدو لنا قوية مؤثرة.  
ولكن إن كان **ضعيف الشعور** فإن التجربة لا تأتي إلينا قوية وإن كانت أفكاره عميقة.



### ٣- ثبات العاطفة واستمرارها:

#### ثبات العاطفة واستمرارها:

يعني استمرار سلطان العاطفة وتأثيرها في نفس الأديب ما دام ينظم شعراً أو يكتب أو يخطب، وثبات العاطفة مرتبط بصدقها وقوتها.

مثال:

في قصيدة "الشنفري" الشاعر الجاهلي الصعلوك في "لاميه العرب" والتي يعبر فيها عن خذلان قومه له في ثمانية وستين بيتاً، حيث يقول في مطلعها معبراً عن خذلانهم له:

أقيموا بني أمي صدور مطيكم      فأني إلى قوم سواكم لأميل

ثم يقول معبراً عن الحدة والغضب، والرغبة بالرحيل:

وفي الأرض منأى للكريم عن الأذى      وفيها لمن خاف القلى مُتَعَزِّل

ثم يتحدث عن آلامه قائلاً:

وأطوي على الخمص الحوايا كما انطوت      خيوطه ماري تغار وتفتل

ويقول معبراً عن أنفته وعزته بنفسه:

فإني لمولى الصبر أجتاب بزه      على مثل قلب السمع والحزم أفعَل





العاطفة

نم بحسب الله

أ. عائشة الكسرية

