

تم تحميل هذا الملف من موقع المناهج الكويتية

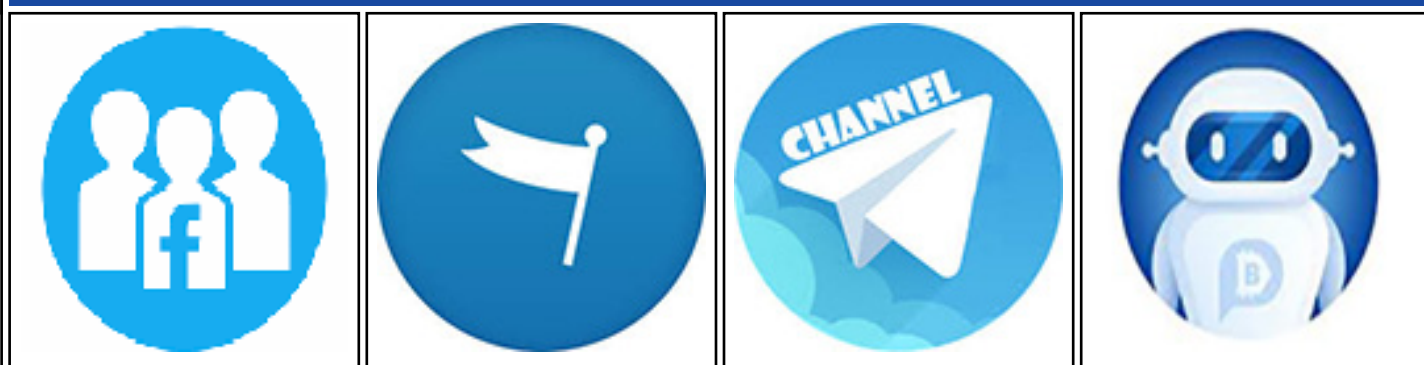


هانم أبو العنين

الملف أسئلة تقييمية لوحدة علوم الحياة

[موقع المناهج](#) ⇨ [المناهج الكويتية](#) ⇨ [الصف السادس](#) ⇨ [علوم](#) ⇨ [الفصل الثاني](#)

روابط مواقع التواصل الاجتماعي بحسب الصف السادس



روابط مواد الصف السادس على تلغرام

[الرياضيات](#)

[اللغة الانجليزية](#)

[اللغة العربية](#)

[التربية الاسلامية](#)

المزيد من الملفات بحسب الصف السادس والمادة علوم في الفصل الثاني

بنك أسئلة	1
دليل المعلم	2
دليل المعلم	3
كتاب الطالب 6	4
تحضير درس مخطط جسمك	5

وزارة التربية

منطقة العاصمة
التعليمية

مدرسة صفية م. بنات

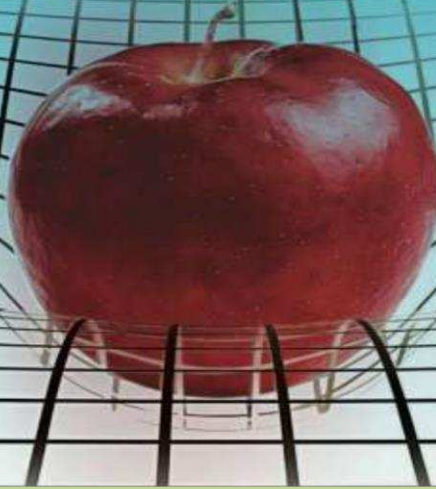
شعبة العلوم

العلوم

أسئلة تقويمية للصف السادس المتوسط

الفصل الدراسي الثاني

كتاب الطالب
الصف السادس
الجزء الثاني



إعداد المعلمة : هانم أبو العنين

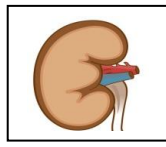
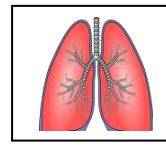
رئيسة شعبة العلوم أ/ عواطف العنزي

الموجهة الفنية أ/ مشاعل المطيري

مديرة المدرسة أ/ سهام الرغيب

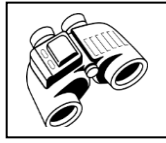
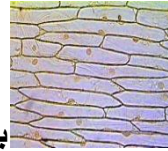
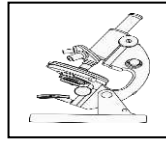
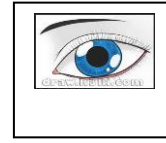
السؤال الأول: اختاري الإجابة الصحيحة علميا لكل من العبارات التالية بوضع علامة (✓) في المربع المقابل لها:

١- يغطي جسم الإنسان ويعتبر أحد خطوط الدفاع ضد الجراثيم:


☐

☐

☐

☐

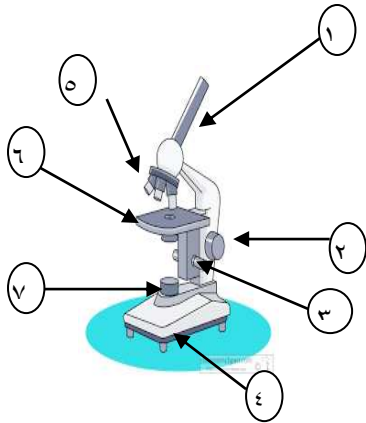
- تم رسم الصورة التي أمامك بعد مشاهدتها بواسطة :


☐

☐

☐

☐

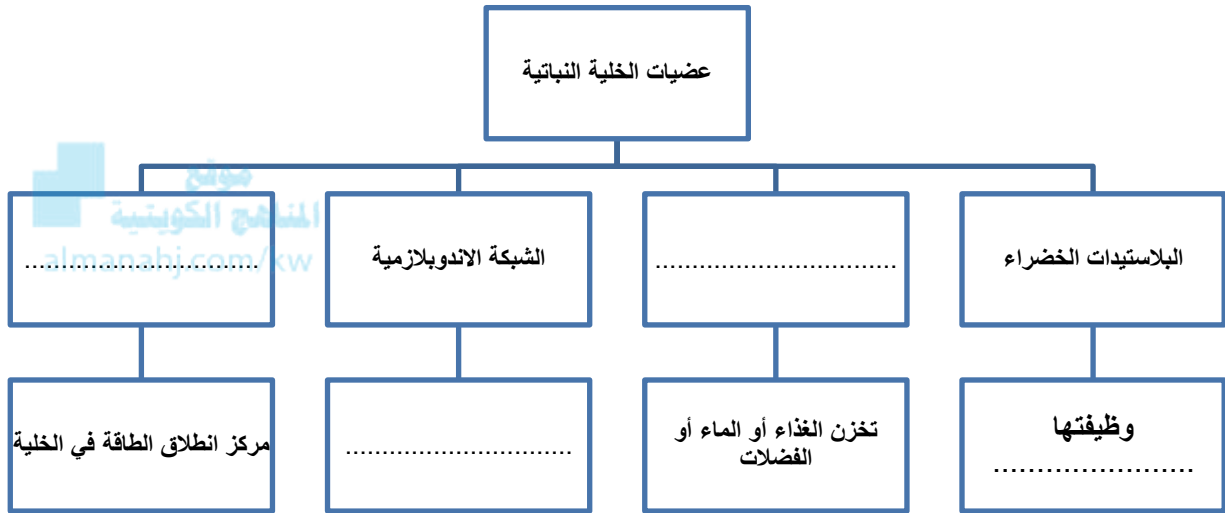
السؤال الثاني: ادرسي الشكل الذي أمامك ثم أجيب عن الأسئلة التالية:

- الشكل الذي أمامك يسمى وهو أداة أساسية في دراسة علم
- الجزء رقم (١) يسمى
- الجزء رقم (.....) يستخدم لرفع وخفض العدسات الشيئية للضبط التقريبي.
- الجزء رقم (٣) يسمى ووظيفته
- الجزء الذي توضح عليه الشريحة هو (.....) ويسمى
- الجزء رقم (٧) يسمى




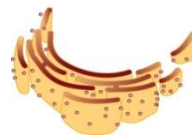


الوحدة التعليمية الأولى : الخلايا والأنسجة و الأعضاء عنوان الدرس: ماذا يوجد داخل الخلايا؟

السؤال الأول:- ساعدي أرنوب في إكمال المخطط بما يناسبه من كلمات عن اسم عضيات الخلية



السؤال الثاني:-

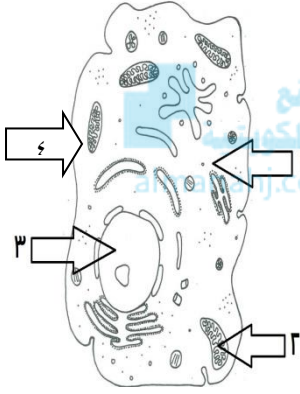
في الجدول التالي اختر العبارة من المجموعة (ب) واكتب رقمها أمام ما يناسبها من عبارات المجموعة (أ)

مجموعة (ب)	مجموعة (أ)
١- 	() عضيه مسنولة عن جميع أنشطة الخلية وتوجد بها المادة الوراثية
٢- 	() مركز توليد الطاقة في الخلية
٣- 	() عضيه مسنولة عن إنتاج الغذاء.
٤- 	() عضيه مسنولة عن نقل المواد من مكان إلى آخر داخل الخلية.

السؤال الثالث أكمل جدول المقارنة التالي:

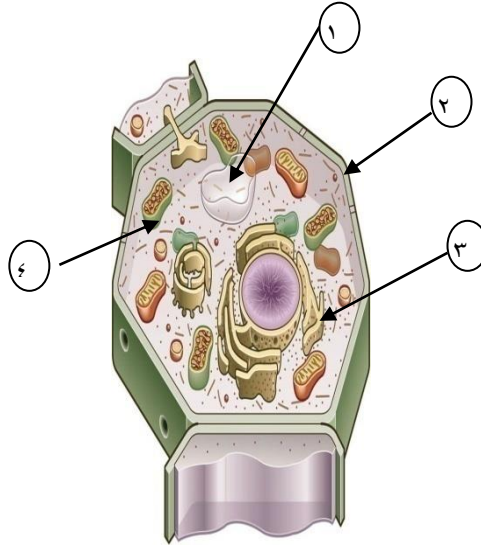
وجه المقارنة	النواة	الجسم المركزي	جدار الخلية	غشاء الخلية	الميتوكوندريا	الفجوات	البلاستيدات
الخلية النباتية							
الخلية الحيوانية							

السؤال الرابع: ادرسي الرسومات التي أمامك ثم أجبي عن المطلوب:



(أ): الشكل الذي أمامك يمثل خلية والتي ليس لها شكل محدد لعدم وجود.....

- الجزء رقم (١) يسمى..... وهو عبارة عن مادة هلامية تحوي مواد..... مهمة لتبقي الخلية تعمل.
- الجزء رقم (٢) عضية تطلق الطاقة من الغذاء تسمى
- الجزء رقم (٣) عضية تحتوي علي مادة وراثية وتسمى
- غشاء الخلية يمثلته الجزء (٤) ووظيفته.....

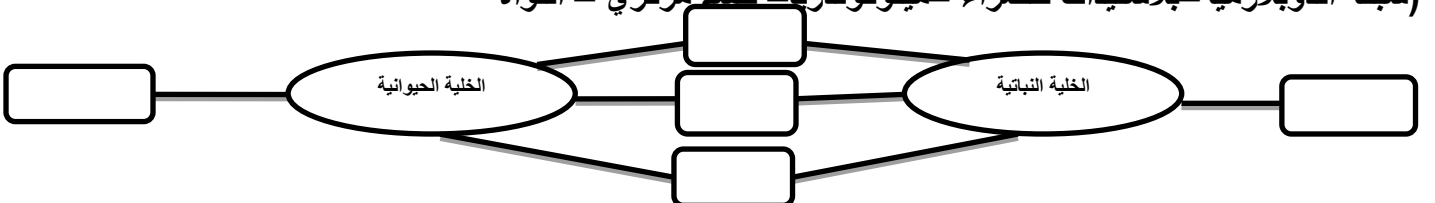


(ب): الشكل الذي أمامك يمثل خلية والتي لها شكل محدد بسبب وجود التركيب رقم (.....) الذي يسمى

- الجزء رقم (١) يسمى..... وهو عبارة مخزن للغذاء أو الماء أو الفضلات.
- الجزء رقم (٢) عضية تقوم بإنتاج الغذاء تسمى
- الجزء رقم (٣) يسمى ووظيفته.....

(د): - ضعي العضيات التالية في مكانها الصحيح لإكمال المخطط التالي:-

(شبكة اندوبلازمية - بلاستيدات خضراء - ميتوكوندريا - جسم مركزي - النواة



عضيات الخلية ووظيفتها :

الرقم	عضيات الخلية	التعريف	الوظيفة
١	غشاء الخلية	تركيب رقيق يحيط بالخلية من الخارج ويتكون من البروتينات و الدهون	١. حماية مكونات الخلية ٢. يتحكم بحركة المواد من وإلى الخلية
٢	جدار الخلية	تركيب كثيف متين يحيط بغشاء الخلية من الخارج .	يوفر الحماية والدعم للخلايا النباتية
٣	النواه	مركز التحكم في الخلية الذي يضبط جميع الأنشطة الحيوية ويوجهها	
٤	السيتوبلازم	كل المادة الحية وهي مادة هلامية تحتوي على الألياف البروتينية و الأنبيبات وتحتوي على ماء بنسبه ٨٠ %	تحتوي على عضيات الخلية
٥	الشبكة الإندوبلازمية	شبكة من الأنابيب و القنوات الغشائية التي تنتشر في السيتوبلازم.	نقل المواد من مكان لآخر داخل الخلية almanahj.com/kw
٦	الريبوسومات	عضيات داكنة اللون مستديرة دقيقة الحجم بعضها مرتبط بالشبكة الإندوبلازمية وبعضها حر في السيتوبلازم .	أماكن صنع البروتينات
٧	الميتوكوندريا	محطات توليد الطاقة في الخلية	توليد الطاقة من الغذاء
٨	أجسام جولجي	أجسام تشبه الأكياس الغشائية المفلطحة	<ul style="list-style-type: none"> مرتكز التصنيع و الشحن داخل الخلية استقبال المواد التي تنقلها الشبكة الإندوبلازمية حيث تصنفها وتعديلها وتوزعها إلى مواقع إستخدامها . مركز الإفراز في الخلية .
٩	الليسوسومات	حويصلات غشائية توجد في كل من الخلايا النباتية والحيوانية	<ul style="list-style-type: none"> تفتيت المواد الغذائية وهضمها. التخلص من الفضلات (جامعي القمامة)
١٠	الجسم المركزي	جسم بروتوبلازمي كثيف يحتل مكانا مميزا أعلى النواه ويتكون من حبيبتين متعامدتين على بعضهما .	إنقسام الخلية الحيوانية
١١	الفجوات	أكياس صغيرة تشبه الفقاعات تقع داخل السيتوبلازم	تخزين المواد الغذائية و الماء و التخلص من الفضلات
١٢	البلاستيدات الخضراء	عضيات بيضاوية الشكل خضراء اللون تحتوي على مركب أخضر اللون تسمى الكلوروفيل	يقوم الكلوروفيل بامتصاص ضوء الشمس وتحويلها إلى سكر الجلوكوز



السؤال الأول(أ): ادرسي الرسومات التي أمامك ثم أجبي عن المطلوب:

١- أمامك صورة لأحد أعضاء جسم الإنسان ادرسه جيداً ثم أكمل الناقص:

- اسم العضو:
- اسم الجهاز الذي ينتمي إليه هذا العضو:
- وظيفة هذا الجهاز:

السؤال الأول(ب): اختاري الإجابة الصحيحة علمياً لكل من العبارات التالية بوضع علامة (✓) في المربع المقابل لها:

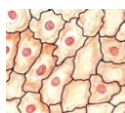
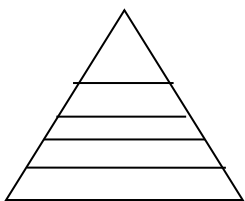
٢- احد التنظيمات التالية يعد صحيحاً لتعضي وبناء جسم الكائن الحي :

- [] خلية - نسيج - أجهزة - أعضاء - كائن [] كائن - أجهزة - أنسجة - أعضاء - خلايا
[] أجهزة - أنسجة - كائن - خلايا - أعضاء [] خلايا - نسيج - أعضاء - أجهزة - كائن

١- أعلى مستويات التنظيم الخلوي هو :

- [] الأنسجة [] الأعضاء [] الكائن [] الخلايا

السؤال الأول (ج) الرسوم التي أمامك توضح مستويات مختلفة من التعضي ضعي رقم كل صورة في مكانها المناسب في الهرم الذي يوضح مفهوم التعضي من أسفل الهرم



(٥)



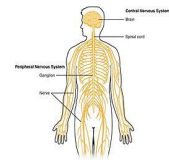
(٤)



(٣)



(٢)



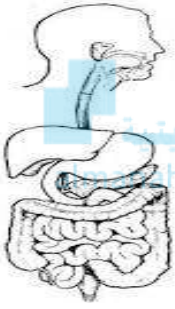
(١)

- مستوى التعضي رقم (٣) يسمى.....و يعتبر هو الوحدة البنائية الأساسية لكل الكائنات الحية .
- مستوى التعضي رقم (.....) يعد أعلى مستويات التنظيم.
- هل البكتيريا تحتوي علي مستوى التعضي رقم (٥)؟
ولماذا؟.....
- مستوى التعضي رقم (٢) يسمى
- مستوى التعضي رقم (١) يسمىوهو يقوم بجمع وتحويل ومعالجة المعلومات وإرسال الأوامر باستعمال مستوى التعضي رقم (.....)

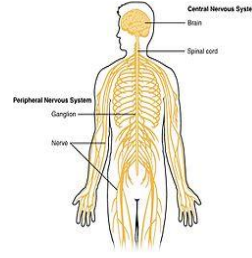
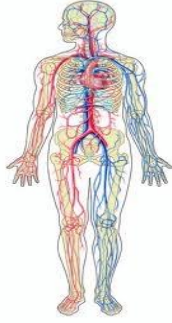
السؤال الثاني (أ):- أذكر المصطلح العلمي الدال على العبارة التالية :

- مجموعة من الخلايا المتخصصة التي تقوم بأداء وظيفة معينة. (.....)
- مجموعة الأنسجة التي تعمل متضافرة لتأدية وظائف معينة. (.....)
- مجموعة الأعضاء التي تعمل معاً. (.....)

(ب) أكتبى اسفل كل صورة اسم الجهاز والوظيفة الأساسية الذي يمثلها :



موقع
المناهج الكويتية
www.hj.com/kw



.....
.....
.....

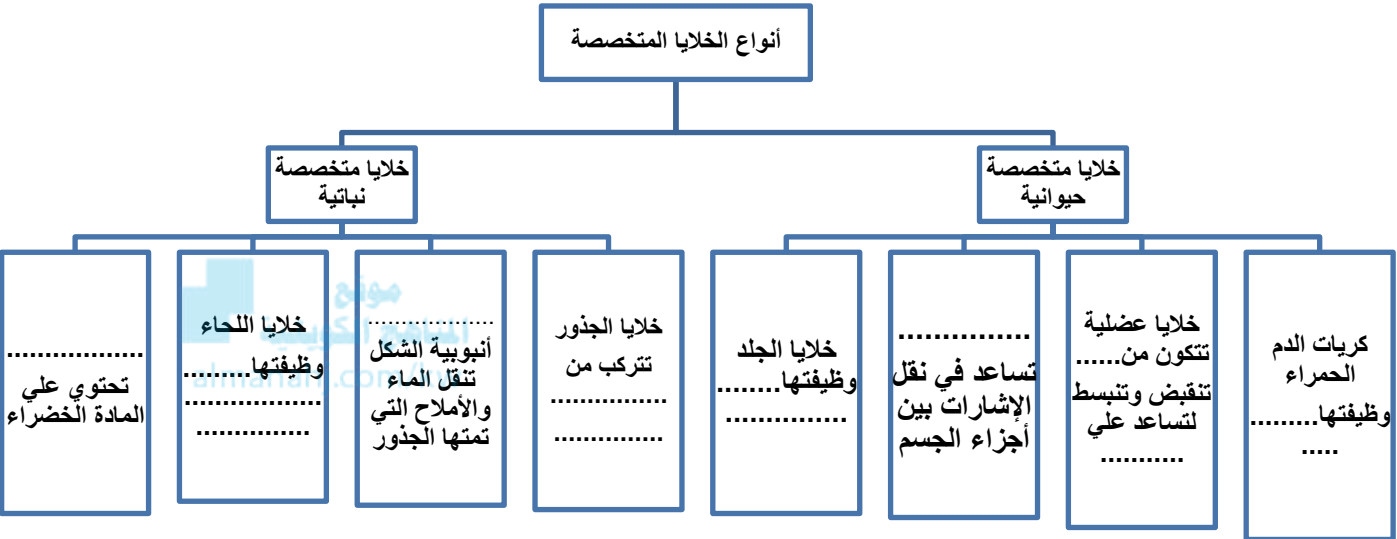
(ج) أكتبى امام كل وظيفة اسم الجهاز الذي يقوم بها :

- الجهاز	←	- يعالج الغذاء بالفم والمعدة والأمعاء.
-------------------------	---	---

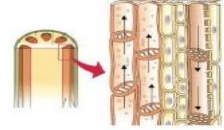
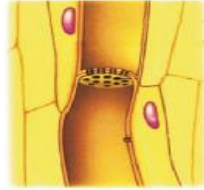
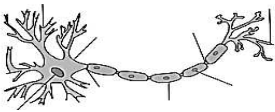
- الجهاز	←	- الاتصال بين الأعضاء باستعمال الهرمونات.
-------------------------	---	--

- الجهاز	←	- الدفاع عن الجسم ضد العناصر المسببة للمرض
-------------------------	---	---

السؤال الأول(أ):- أكمل المخطط التالي:



السؤال الأول(ب):- صنف الخلايا التي امامك بوضع الرقم المناسب داخل الجدول:-



٤

٣

٢

١

خلية عضلية	خلية عصبية	خلية الخشب	خلية اللحاء
.....

السؤال الثاني (أ):- علي لمايلي تعليلاً علمياً سليماً:-

١- تتكون الخلايا العضلية من ألياف تنقبض وتنبسط.

٢- خلايا الجذور تتركب من جدر رقيقة.

٣-تتكون كريات الدم الحمراء من خلايا قرصية الشكل مقعرة الوجهين.

(ب) اختاري الرقم المناسب من المجموعة (ب) و ضعه أمام ما يناسبه في المجموعة (أ)

الرقم	مجموعة أ	مجموعة ب
()	أكبر خلايا الجسم و تساعد الجسم على الحركة .	١- 
()	خلايا طويلة رقيقة كثيرة التفرع تنقل المعلومات بين أجزاء الجسم	٢- 
()	خلايا مسطحة و متراسة و تحافظ على الجسم و تحميه .	٣- 
()	خلايا قرصية و مقعرة من الوجهين تنقل الأكسجين .	٤- 
()	خلايا نباتية أنبوبية تنقل الماء من الجذور إلى الأوراق .	٥- 
()	خلايا نباتية أنبوبية تنقل الغذاء من الأوراق إلى أجزاء النبات .	٦- 
()	خلايا تحتوي على المادة الخضراء تصنع الغذاء للنبات .	٧- 
		٨- 

(ج) أي مما يلي لا ينتمي للمجموعة مع ذكر السبب :

- خلايا الدم الحمراء- خلايا اللحاء - خلايا عصبية - خلايا الجلد

-.....لأنه.....والباقى.....

الوحدة التعليمية الأولى : الخلايا والأنسجة و الأعضاء عنوان الدرس: ما أهمية الخلايا ومكوناتها لجسم الكائن الحي ؟

السؤال الأول(أ):- أكتب بين القوسين الاسم أو المصطلح العلمي الذي تدل عليه كل من العبارات التالية:-

- ١- الوحدة الأساسية البنائية والوظيفية لكل الكائنات الحية. ()
- ٢- العمليات الكيميائية التي توفر الطاقة للخلايا. ()
- ٣- أعضاء صغيرة تقوم بوظائف مهمة في الخلية. ()

السؤال الأول(ب):- من خلا صور الشخصيات التي أمامك ماذا تمثل بالمقابل في أجزاء الخلية :



أسم الجزء..... اسم الجزء..... اسم الجزء..... اسم الجزء.....

السؤال الثاني(أ):- أكمل كلاً من العبارات التالية بما يناسبها علمياً :-

- ١- يتحد الأكسجين مع السكريات و الدسم و..... لتحرير..... التي تحتاجها الخلايا
- ٢- عدد الخلايا في الجسم البشري يبلغ حوالي.....
- ٣- تتجمع الأنسجة ذات الوظائف المتشابهة وتكون.....
- ٤- المادة الوراثية التي تنتقل خلالها صفات معينة من الخلايا الأبوية الي الخلايا البنيوية تسمى.....
- ٥- تحدث عملية..... التي توفر الطاقة اللازمة لانقباض خلية عضلية في الخلية العضلية ذاتها .
- ٦- تحتوي المادة الوراثية على..... تضمن استمرارية النوع من جيل من الخلايا إلى الجيل التالي.
- ٧- تحدث عمليات تكاثر الخلية كلها داخل.....

السؤال الثاني(ب) :-ماذا تتوقعين أن يحدث في الحالات التالية:

- ١- عدم احتواء الخلية النباتية علي بلاستيدات خضراء.

.....

- ٢- عدم احتواء الخلية علي الميتوكوندريا.

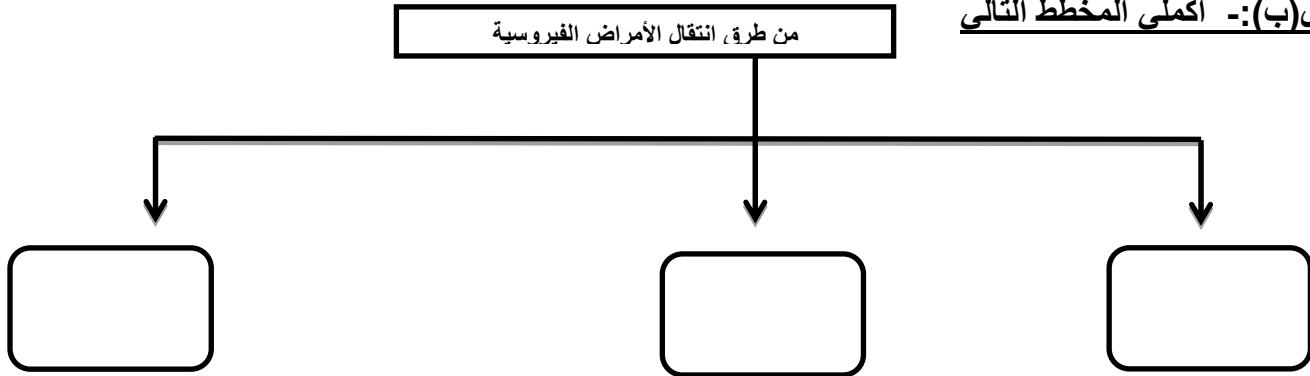
.....

الوحدة التعليمية الثانية : الفيروسات عنوان الدرس: ما هي الفيروسات و كيف تنتقل الفيروسات؟

السؤال الأول(أ):- أكمل الجدول التالي بما يناسبه علمياً:

الصورة	المرض الذي تعبر عنه
	
	
	

السؤال الأول(ب):- أكمل المخطط التالي



السؤال الأول(ج) ضعي علامة (/) أمام العبارة الصحيحة وعلامة (X) أمام العبارات الخاطئة:

- ١ - ينتشر كلا من مرض الزكام و الجدري بنفس الطريقة. ()
- ٢ - تبلغ فترة حضانة مرض الجدري يوماً واحداً. ()
- ٣ - تحدث الإصابة بمرض الأنفلونزا و الحصبة بسبب البكتيريا . ()
- ٤ - يدخل فيروس الأنفلونزا الجسم عن طريق الأغشية المخاطية للأنف و الفم والعين أيضاً. ()
- ٥ - يستطيع الشخص المصاب بالأنفلونزا نقل العدوى للآخرين قبل ظهور الأعراض بحوالي ٢٤-٤٨ ساعة. ()

السؤال الثاني(أ):- ماذا تتوقعين أن يحدث في الحالات التالية :

- إذا عطس شخص مصاب بالزكام.

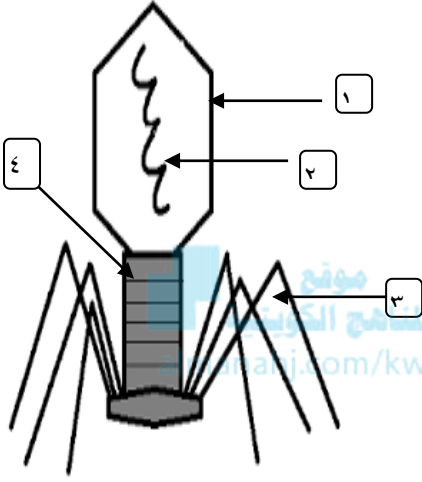
السؤال الثاني(ب):- عدد بعضاً من الأمراض الفيروسية التي تم تطعيمك و تحصينك ضدها؟

الوحدة التعليمية الثانية : الفيروسات عنوان الدرس: ما هي خصائص الفيروسات المسببة للمرض؟

السؤال الأول(أ) ضع علامة (/) أمام العبارة الصحيحة وعلامة (X) أمام العبارات الخاطئة:

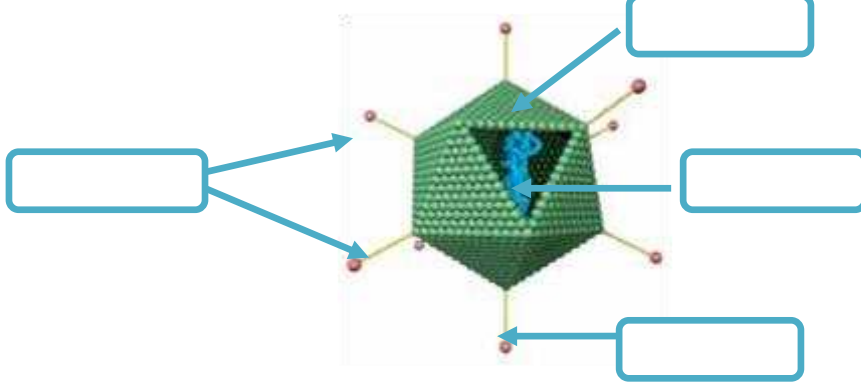
- ١- تتميز الفيروسات بوجود تراكيب خلوية. ()
- ٢- حياة الفيروسات مرتبطة داخل الخلية الحية. ()
- ٣- الفيروس عبارة عن مادة وراثية محاطة بغلاف نووي. ()

السؤال الأول(ب):- ادرسي الرسم الذي أمامك ثم أجبني عن المطلوب :-



- الشكل الذي أمامك يسمى :
- الجزء رقم (١) يسمى :
- الجزء رقم (٢) يسمى :
- الجزء رقم (٣) يسمى :
- الجزء رقم (٤) يسمى :

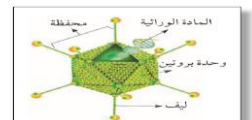
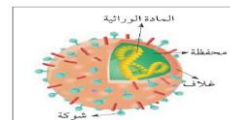
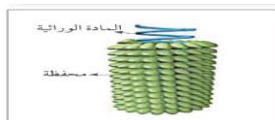
السؤال الأول:- الرسم الذي أمامك يمثل الفيروس الغدي أكمل البيانات علي الرسم :-



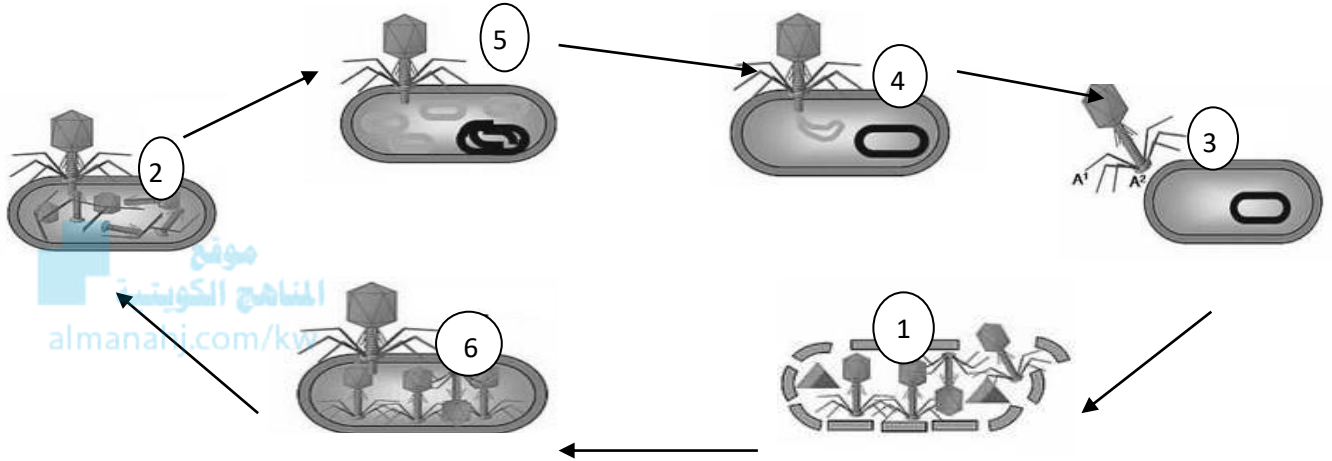
السؤال الثاني (أ) أكمل الجدول التالي بما يناسبه علميا:

اسم المرض	فيروس الإيدز	فيروس التيف	فيروس السعال (الكلب)	فيروس الورم الحليمي	فيروس ملتهم البكتيريا	فيروس شجرة البرتقال
الإنسان						
النبات						
الحيولن						
البكتيريا						

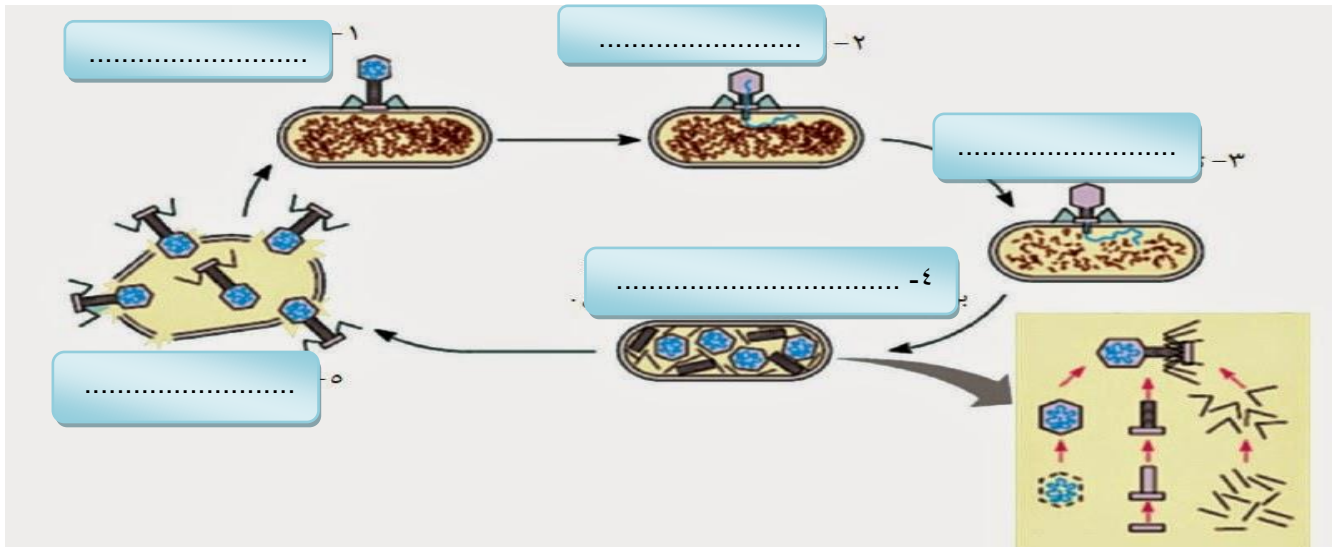
(ب) اكتب اسم الفيروس تحت كل صورة من الصور التالية :



السؤال الأول (أ) : اكتشفي الخطأ في مراحل تكاثر الفيروس البكتيري في الصور التالية واعد ترتيبها علمياً .



السؤال الأول (ب) وضحني علي الرسم التالي مراحل تكاثر فيروس لاقم البكتيريا .



السؤال الثاني:- علل لما يلي تعليلاً علمياً سليماً : -

١- يحتاج الفيروس للكائن الحي أثناء تكاثره.

السؤال الأول(أ):-أكملي العبارات التالية بمايناسبها علمياً :-

- ١- يتركب الفيروس من : و.....
٢- الفيروسات فهي تصيب نوعا معيناً من الكائنات كما تصيب نوعاً معيناً من أو.....

السؤال الأول (ب) : أي مما يلي لا ينتمي للمجموعة مع ذكر السبب :



- الحمى الصفراء - الحمى القلاعية -- الجدري - النكاف
- لأنه : والباقي
- داء الأسد المعدي - طاعون الدجاج - مرض نيوكاسل في الطيور - مرض التبقع في التبغ
- لأنه : والباقي

السؤال الأول (ج) : ماذا تتوقعين أن يحدث في الحالات التالية:

-عندما ينتقل الفيروس المسبب لمرض التبغ إلي نبات الفراولة.

-
- عندما يغزو الفيروس الكائن الحي.
.....

السؤال الثاني(أ):-علل لما يلي تعليلاً علمياً سليماً : -

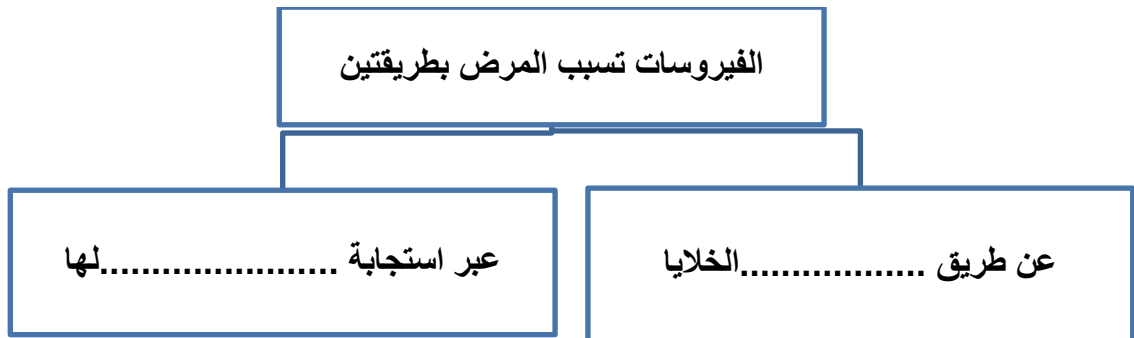
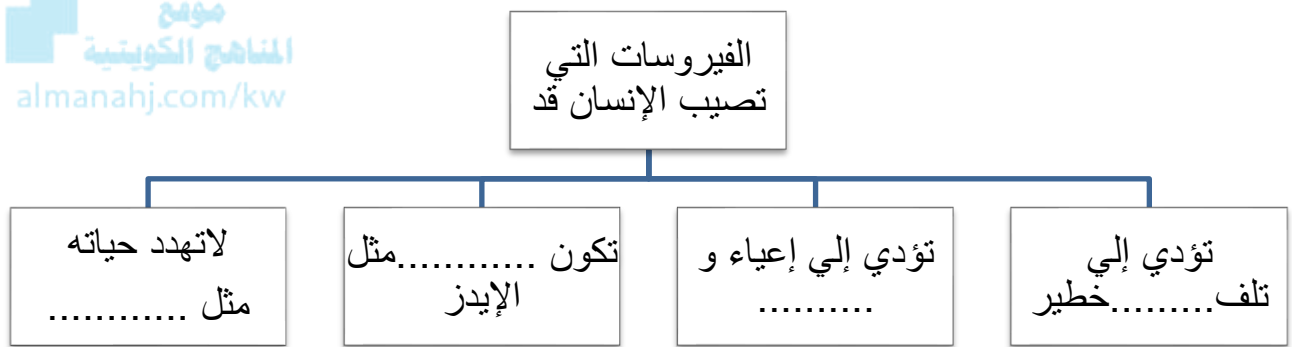
- تغزو الفيروسات خلايا الكائن الحي.
.....

السؤال الثاني (ب):- صنف الفيروسات التي امامك حسب الكائن الذي يسبب له المرض:-

- (طاعون الابقار - فيروس تبرقش الاوراق - الحصبة - حمى الغنم القلاعية - فيروس الطماطم المرقط - شلل الاطفال - مرض التبغ في التبغ - التفاف أوراق البطاطس - الجدري - البثور الفمية - النكاف - التهاب فم و أرجل الماشية)

الانسان	الحيوان	النبات

السؤال الثاني (ج):- أكمل المخططات التالية



السؤال الثاني (د):- من خلال الصور التي أمامك اذكر كل صورة اسم المرض الفيروسي الذي يصيب الكائن

الطيور	الإنسان	أوراق نبات التبغ
		
..... ١٥

الوحدة التعليمية الثانية : الفيروسات عنوان الدرس:

ما هو دور التكنولوجيا في المحافظة علي صحة الإنسان و حمايته من الأمراض الفيروسية؟

السؤال الأول: أكمل خريطة المفاهيم التالية بما يناسبها علميا .



السؤال الثاني(أ): أكمل العبارات التالية بما يناسبها علمياً:

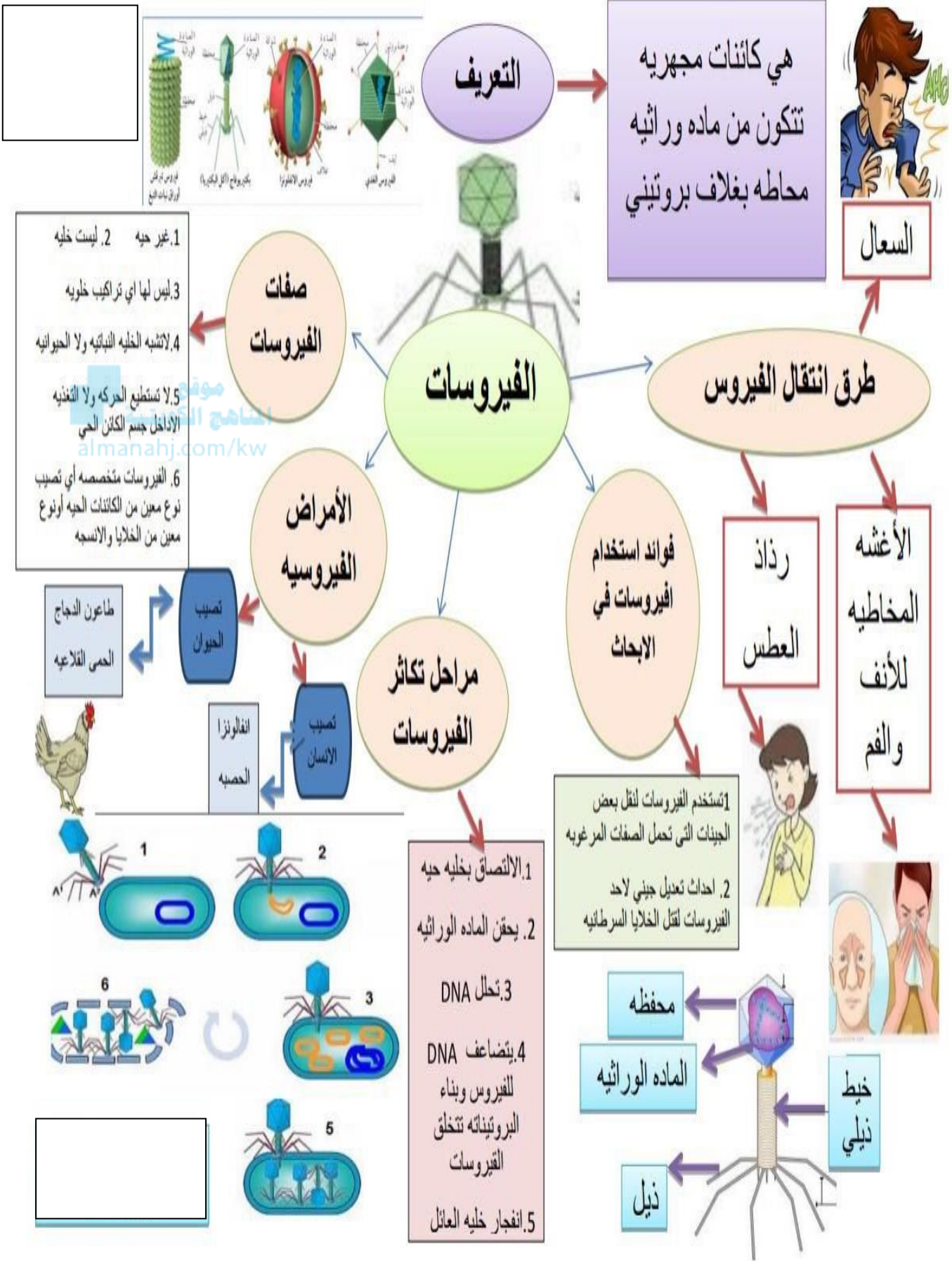
- استخدم العلماء الكائنات الدقيقة على نطاق واسع في مشروعات
- تستخدم الفيروسات والبكتيريا في انتاج و تصنيع المركبات الكيميائية المستخدمة في
- استخدم العلماء الفيروس كناقل لبعض التي تحمل الصفات المرغوبة.
- قام العلماء بإحداث تعديل جيني في أحد التي تسبب الإصابه ب..... و التهاب ملتحمة العين.

السؤال الثاني(ب) ضع علامة (/) أمام العبارة الصحيحة وعلامة (X) أمام العبارة الخاطئة:

- استطاع العلماء إحداث تعديل جيني في أحد الفيروسات لاستهداف الخلايا السرطانية وقتلها . ()

السؤال الثاني(ج): عددي طرق الوقاية من الأمراض الفيروسية.

.....
.....
.....

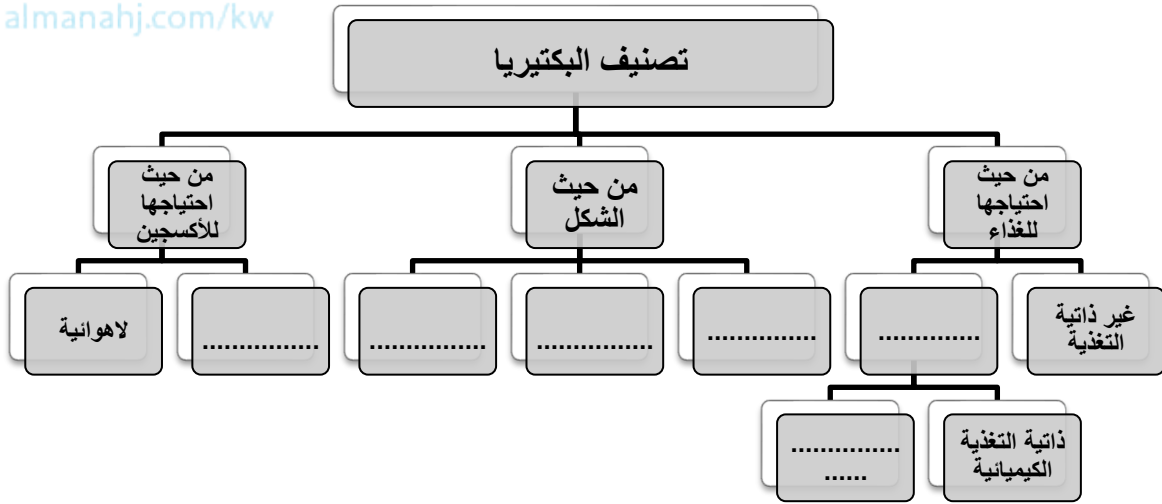


الوحدة التعليمية الثالثة: البكتيريا عنوان الدرس: أين توجد البكتيريا؟

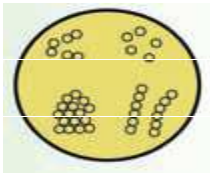
السؤال الأول(أ):- أكتب بين القوسين الاسم أو المصطلح العلمي الذي تدل عليه كل من العبارات التالية:-

- كائنات حية دقيقة وحيدة الخلية، بدائية النواة. (.....)
- بكتيريا توفر لنفسها الغذاء. (.....)
- بكتيريا تعتمد علي غيرها في الحصول على الغذاء. (.....)
- بكتيريا تستخدم الطاقة الشمسية في صنع غذائها. (.....)
- بكتيريا تستخدم الطاقة الكيميائية في صنع غذائها. (.....)

السؤال الأول(ب):- أكمل المخطط التالي الذي يوضح تصنيف البكتيريا:



السؤال الأول(ج):- أكمل البيانات حسب نوع البكتيريا:-



بكتيريا



بكتيريا



بكتيريا

السؤال الثاني (أ) عللي لما يأتي تعليلا علميا سليما :

يجب غسل الأيدي جيدا قبل الأكل.

.....

السؤال الثاني(ب): أكمل العبارات التالية بما يناسبها علمياً:

- أول من أكتشف وجود البكتيريا هو العالم
- اكتشف العالم باستير من خلال تجاربه البكتيريا الهوائية و البكتيريا
- ساهم العالم روبرت كوخ في اكتشاف البكتيريا وعلاقتها مع و ارتباطها فيه.
- أول من عمل مزارع نقية للبكتيريا هو العالم
- تنمو البكتيريا في الوسط المتعادل وبعضها ينمو في الوسط.....
- تتكاثر البكتيريا في

السؤال الثاني(ج):

اثبت العالم روبرت كوخ أن البكتيريا علي الرغم من أنها تسبب الأمراض إلا أنها أيضا لها فوائد عده .

عددي بعض هذه الفوائد؟

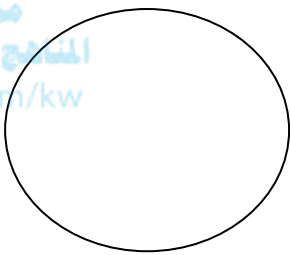
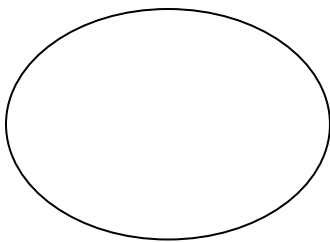
.....-

.....-

.....-

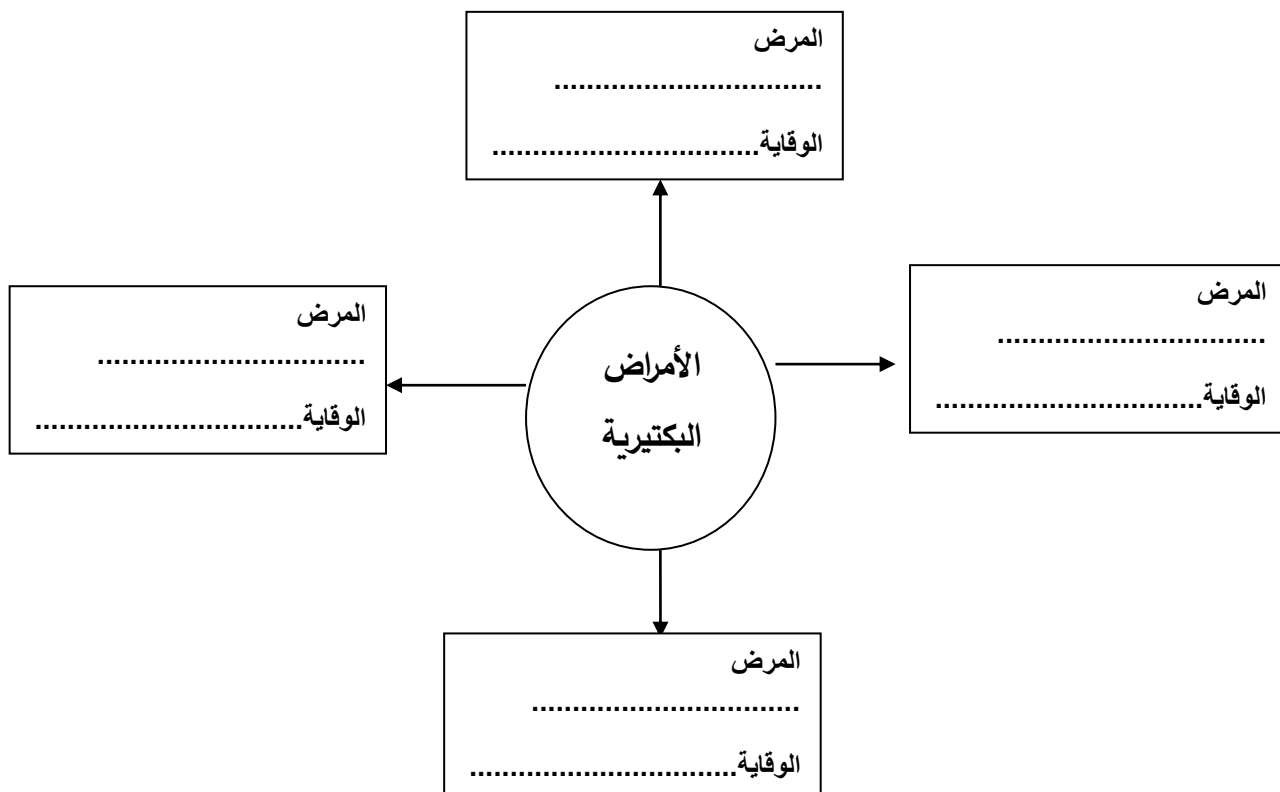
السؤال الأول : أقرأى القصة ثم أجيب عن المطلوب :

أعدت معلمة الصف السادس تجربة في المختبر حيث وضعت أطباق الأجار أمام الطالبات وطلبت من كل طالبة رسم البكتيريا الموجودة حسب كل حالة .

لمست الطالبة تراب الحديقة	لمست الطالبة مقبض الباب
	
نمو بكتيري	نمو بكتيري

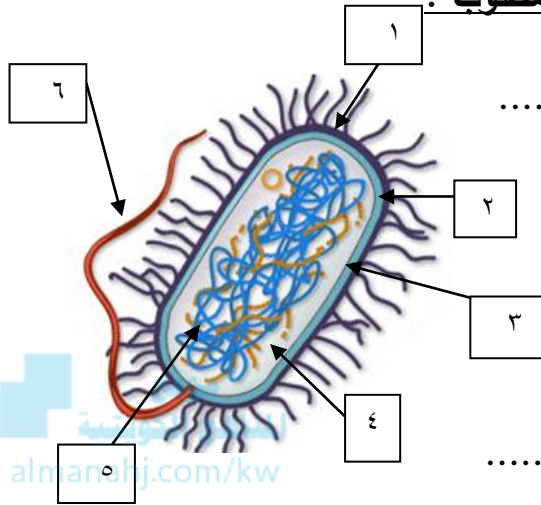
السؤال الثاني : ناقشت معالي صديقتها خلود عن الأمراض البكتيرية التي تصيب الإنسان وطرق الوقاية منها

ساعدتهم في إكمال خريطة المفاهيم التالية بما يناسبها علميا :



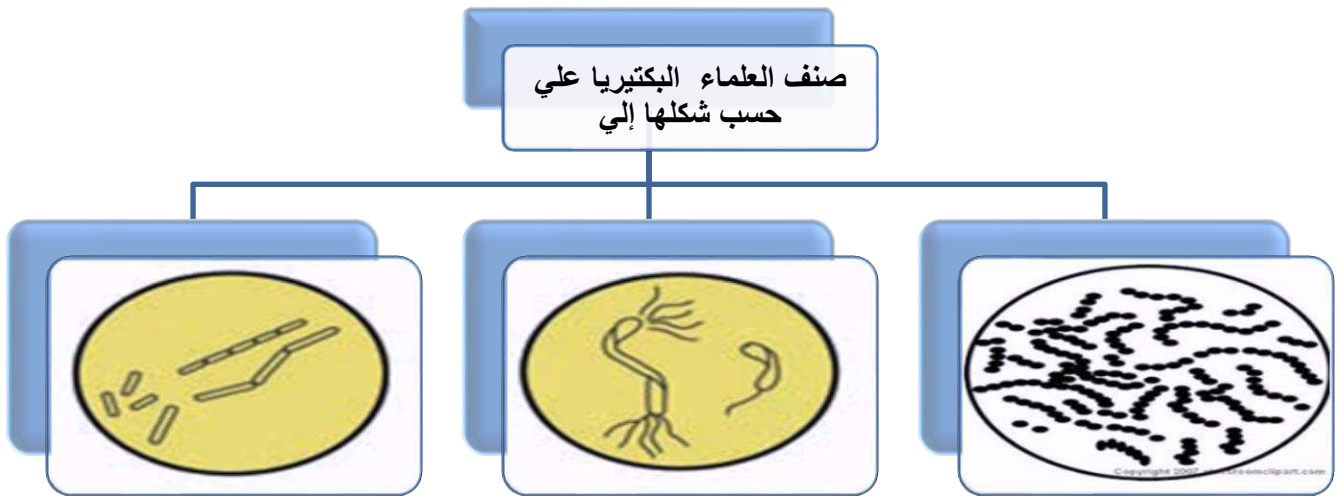
الوحدة التعليمية الثالثة: البكتيريا عنوان الدرس: ما هي التراكيب الداخلية للبكتيريا؟

السؤال الأول : أدرسي الرسم التالي جيدا ثم اجب عن المطلوب :



- الكائن الحي الذي أمامك يسمى
- المادة الوراثية في الكائن الحي يشار لها بالرقم
- يرمز رقم (٣) إلى الجزء المسمى
- التركيب الذي يساعد هذا الكائن على الحركة في السوائل هو الجزء رقم (.....) ويسمى
- الجزء رقم (٤) يسمى..... ومن فوائده.....

السؤال الثاني(أ): أكمل المخطط التالي:



السؤال الثاني(ب) : علي لما يأتي تعليلا علميا سليماً :

تتميز البكتيريا بوجود نواة بدائية

.....

السؤال الأول:

(أ) طلبت الأم من ابنتها مها تحضير وجبة العشاء المكونة من البيض و الجبن و الخبز فقامت مها بإحضار البيض من الثلاجة ثم قامت بطهيه مباشرة دون غسله وأعدت وجبة العشاء.

ما رأيك في هذا التصرف ؟ (صحيح أم خاطئ) ولماذا؟




(ب) نامت أروى بعد تناول وجبة العشاء مباشرة دون أن تفرش أسنانها فغضبت والدتها منها وحذرتها من المرض الذي سوف يصبها .



برأيك ما المرض الذي سيصيب أروى ؟

وما الكائن المسبب لهذا المرض؟

السؤال الثاني(أ) : أكمل الجدول التالي بما يناسبه علميا :

المرض	مسببات المرض	طرق العلاج
 <p>مرض السل</p>	<p>.....</p> <p>.....</p> <p>.....</p> <p>.....</p>	<p>.....</p> <p>.....</p> <p>.....</p> <p>.....</p>
 <p>مرض حب الشباب</p>	<p>.....</p> <p>.....</p> <p>.....</p> <p>.....</p>	<p>.....</p> <p>.....</p> <p>.....</p> <p>.....</p>
 <p>مرض تسوس الأسنان</p>	<p>.....</p> <p>.....</p> <p>.....</p> <p>.....</p>	<p>.....</p> <p>.....</p> <p>.....</p> <p>.....</p>

السؤال الثاني(ب): أكمل جدول المقارنة التالي.

الريوسومات	غشاء بلازمي	جدار خلوي	سيتوبلازم	نواة بدائية	نواة حقيقية	وجه المقارنة
						الخلية البكتيرية 
						الخلية النباتية 
						الخلية الحيوانية 
						الفيرس 

السؤال الثاني(ج): عددي طرق الوقاية من الأمراض البكتيرية؟

-
-
-

السؤال الثاني(د): ماذا تتوقعين أن يحدث في الحالات التالية.

١ - تناول طعام ملوث .

.....

٢ - عدم غسل البيض جيدا قبل الاستخدام .

.....

٣ - إذا قل عدد البكتيريا الموجودة في المعدة .

.....

.....

السؤال الأول:

(أ) تعاني العديد من الدول من التسربات النفطية في مياهها مما يؤدي إلى تهديد الكائنات البحرية نتيجة لتلوث المياه.

-ساعدني هذه الدول في إيجاد حل لهذه المشكلة؟



موقع
المناهج الكويتية
almanahj.com/kw



الحل :
السؤال الأول(ب): ماذا تتوقع ان يحدث في كلا مما يلي

١ - عدم وجود البكتيريا في الجزء الذي امامك

السؤال الأول(ج): علل لما يلي تعليلا علميا سليما

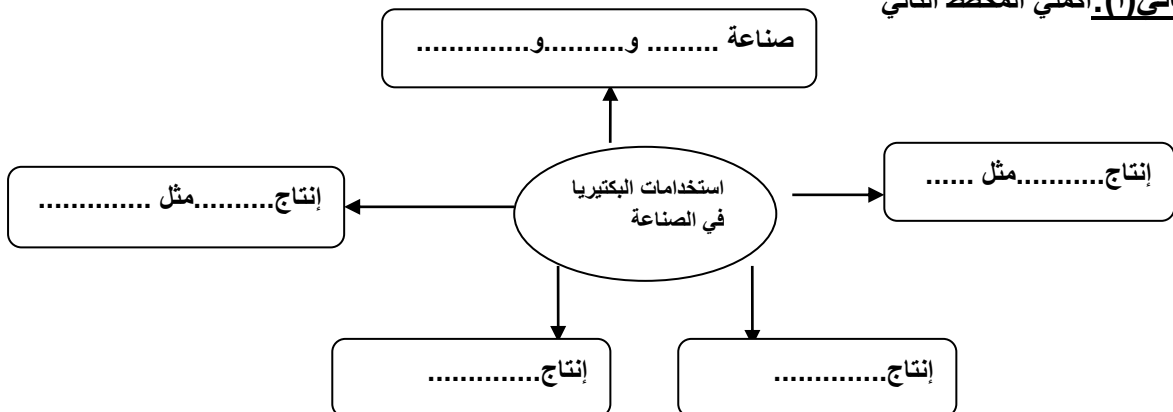
١ - تنتج بعض أنواع البكتيريا بلورات سامة.



٢ - للأجبان مذاقات مختلفة.

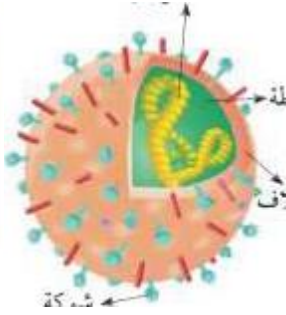
٣ - وجود البكتيريا المحللة في التربة يساعد علي زيادة خصوبة التربة.

السؤال الثاني(أ): أكمل المخطط التالي



السؤال الثاني(أ):ضعي دائرة حول الذي لاينتمي للمجموعة مع ذكر السبب:

١-



لأنهو الباقي.....

٢- السيلان - الجزام - السعال الديكي - الحصبة

لأنهو الباقي.....

٣- التهاب العظام - تسمم الدم - حمى الأرانب- الجدري

لأنهو الباقي.....

السؤال الثاني(ج):

عددي بعض الأمراض البكتيرية.

-
-
-
-



الوحدة التعليمية الرابعة: التكاثر في الكائنات الحية عنوان الدرس: التكاثر في الكائنات الحية

السؤال الأول: أكتب المصطلح العلمي الدال على العبارات التالية :

- قدرة الكائن الحي على إنتاج أفراد جديدة من نفس نوعه. (.....)

السؤال الأول(ب): أكمل العبارات التالية بما يناسبها علمياً:

- تتميز الكائنات الحية بقدرتها على

- يوجد في الروب كائن حي هو

- الخميرة فطر يتكاثر لا جنسيا عن طريق.....

- تعتبر عضو التكاثر في النبات.

- يمكن ملاحظة تكاثر الخميرة باستخدام

السؤال الثاني(أ) : ماذا يحدث في الحالات التالية :

- عند خلط الخميرة و الماء و السكر .

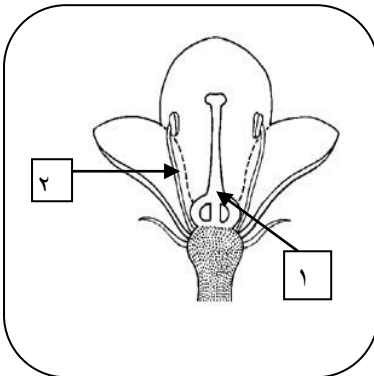
- لم يتكاثر الكائن الحي .

السؤال الثالث : أدرسي الرسم الذي أمامك ثم أجب :

١- الرسم الذي أمامك يوضح أجزاء

٢- يسمى الجزء رقم (١) ووظيفته.....

٢- يسمى الجزء رقم (٢) ووظيفته.....



الوحدة التعليمية الرابعة: التكاثر في الكائنات الحية عنوان الدرس: ما أنواع التكاثر؟

السؤال الأول (أ): أكتب المصطلح العلمي الدال على العبارات التالية :

- نتوء صغير يبرز من خلية الخميرة. (.....)
- التكاثر الذي لا يستترك في تكوينه فردان مختلفان جنسياً. (.....)
- قدرة الكائن الحي على إنتاج أفراد جديدة. (.....)

السؤال الثاني (ب): أكمل العبارات التالية بما يناسبها علمياً:

- تحتوي الزهرة على أعضاء التكاثر وهما و.....

- التكاثر في الحيوانات يتطلب وجود خليتين تسمى كل منهما بالخلية

- تحوي صغار الكائنات الحية مجموعة مختلفة من تؤخذ من كلا الأبوين.

- ترث الذرية الصفات الوراثية من كلا.....

- معظم الكائنات الحية تتكاثر

السؤال الأول (ب) : حددي طرق التكاثر في الصور التالية :



.....

السؤال الأول (ب) : رتب مراحل التكاثر في البكتيريا بوضع الرقم المناسب أسفل كل صورة :



()

()

()

()

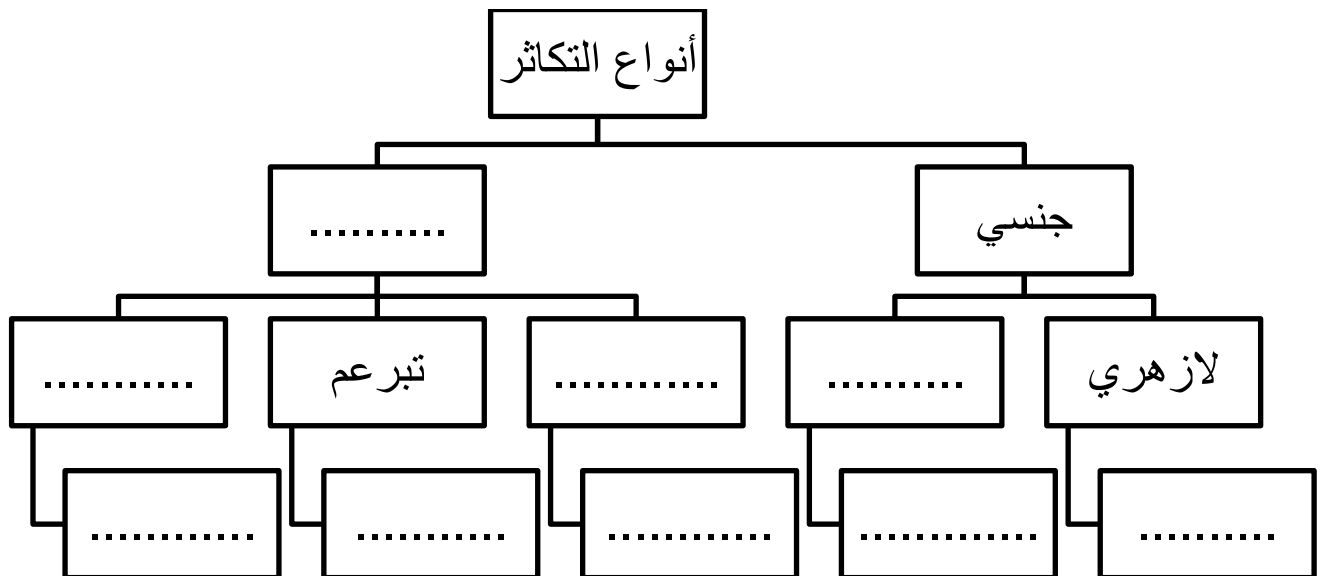
السؤال الثاني (أ) ضع علامة (/) أمام العبارة الصحيحة وعلامة (X) أمام العبارة الخاطئة:

- الأفراد الناتجة من التكاثر اللاجنسي لا تشبه الأفراد الناتجة منها . ()
- تتكاثر الخميرة والبكتيريا تكاثر جنسي. ()
- الهدف من تكاثر الكائنات الحية هو المحافظة على الأنواع . ()

السؤال الثاني(ب) : أكمل خريطة المفاهيم التي توضح أنواع التكاثر في الكائنات الحية مستعينة

بالكلمات التالية: (زهري-لاجنسي - الانشطار - السراخس - زهرة السوسن - البكتيريا - الخميرة - الأبصال -

(البصل)



الوحدة التعليمية الرابعة: التكاثر في الكائنات الحية عنوان الدرس: ما العوامل المؤثرة على التكاثر؟

السؤال الأول(أ) : ماذا تتوقعين أن يحدث في الحالات التالية.

-تعرض فرخ الدجاج لانخفاض في نسبة الرطوبة أثناء نموه.

-عند وضع بيض الدجاج المخصب في الثلاجة .

-عند وضع ليمونة في الصندوق الموضح بالشكل.



(ب):

- عددي العوامل المؤثرة علي نمو البكتيريا و الفطريات.

.....

.....

.....

-أذكر العوامل المؤثرة في نمو الصوص داخل البيضة.

١ -

٢ -

(ج)أكملي العبارة التالية :

- يحتاج فرخ الدجاجيوما كي يكتمل نموه.

السؤال الأول: أجب عن السؤال التالي :

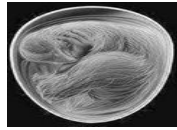
١- عند سارة دجاجة ترقد علي البيض وكانت سارة تراقب الدجاجة كل يوم وبعد عدة أيام فقس البيض كله ماعدا بيضة واحدة أبعدتها الدجاجة عنها واعتنت بباقي صغارها ساعدي سارة في معرفة السبب .

- سبب عدم فقس البيضة

السؤال الثاني(أ):- أمامك مجموعة من الصور تبين مراحل نمو الصوص داخل البيضة باستخدام الأرقام من (١-٥) رتبي المراحل :



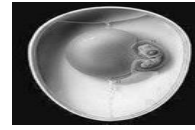
(١)



()



()



()



()

السؤال الثاني(ب):رتبي دورة حياة الدجاجة بوضع الرقم المناسب أمام كل مرحلة :

() يقوم الديك بتلقيح
البيضة داخل الدجاجة

() يأكل الجنين صفار
البيض ويتنفس من خلال ثقب

() تتكون البيضة و
الصفار

() بعد واحد وعشرين
يوم يفقس البيض

() يتكون الحبل السري
للجنين



السؤال الثالث(أ) : أكمل العبارات التالية بما يناسبها علميا:

-حتى تفقس البيضة في الصورة المقابلة لابد أن توفر لها.....و.....

- لصغار الدجاج القدرة على أكل العلف و.....التي تعطيهم القوة و.....السريع.

- يتميز البيض البلدي بأنه غني ب.....

(ب)علي لما ياتي تعليلا علميا سليماً:- البيض مادة غذائية مهمة للكبار والصغار

(ج) ضع علامة (/) أمام العبارة الصحيحة وعلامة (X) أمام العبارات الخاطئة:

-لاتقوم الدجاجة الأم برعاية صغارها بعد فقس البيض. ()

الوحدة التعليمية الرابعة: التكاثر في الكائنات الحية
الحيواني
عنوان الدرس: تحسين الإنتاج النباتي و

السؤال الأول: علل لما يأتي تعليلا علميا سليما :

- أهمية التربة للنبات.

- استخدام الزراعة المحمية في العديد من الدول .

-تربية الحيوانات الزراعية .

- ارتفاع مستوى المعيشة يتطلب زيادة الإنتاج الحيواني .

-أهمية استخدام حضانات البض في مزارع الدواجن.

السؤال الثاني :أكتب المصطلح العلمي الدال علي العبارات التالية :

- زراعة وتربية وإنتاج النباتات في أوساط أخرى غير التربة العادية . (.....)

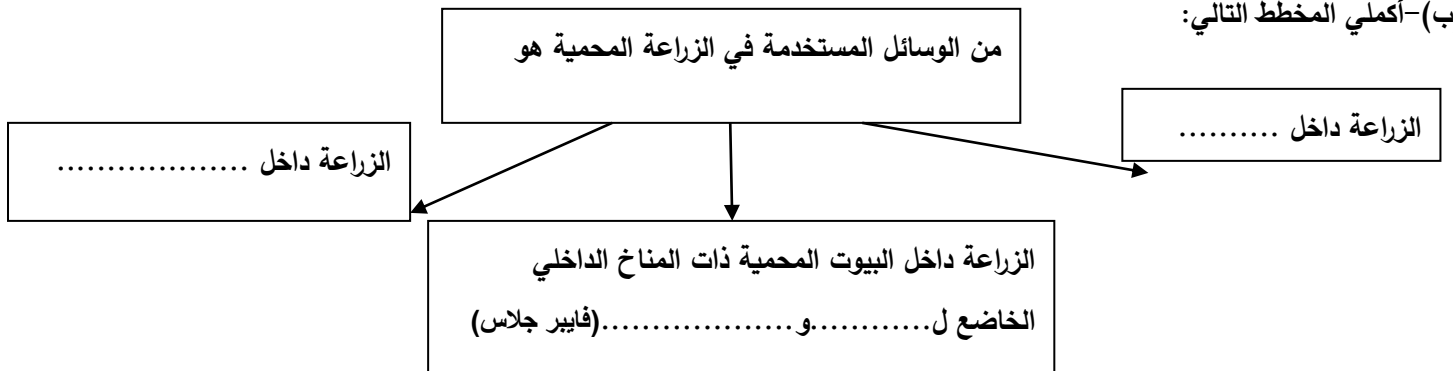
- إنتاج المحاصيل الزراعية بوسائل غير تقليدية في منشآت خاصة بغرض حمايتها من الظروف الجوية غير المناسبة . (.....)

السؤال الثالث:

(أ) - تعاني بعض الدول من سوء الأحوال الجوية مما يعرضهم لنقص في المنتجات الزراعية و التي بدورها تؤدي أيضا إلي نقص الحيوانات الزراعيةفكري في حل لمشكلة هذه الدول .

الحل هو.....

(ب)-أكمل المخطط التالي:



الوحدة التعليمية الأولى: المخاليط وطرق فصل المواد عنوان الدرس: ماهو المحلول و ماهو الراسب؟

السؤال الأول: أكتب المصطلح العلمي الدال على العبارات التالية :

- مادتين أو أكثر تختلط معا ويمكن فصل مكوناتها عن بعضها . (.....)
- مزيج متجانس ناتج من ذوبان مادة أو أكثر في مادة أخرى . (.....)
- المادة الصلبة المتشكلة في المحلول السائل . (.....)
- مادة أو أكثر تتفكك جزيئاتها و تذوب في مادة أخرى . (.....)
- مادة لها القدرة على تفكيك جزيئات المذاب تمثل وغالباً أكبر كمية في المحلول. (.....)

السؤال الثاني : كوني من المواد التالية ٣ مخاليط مختلفة:

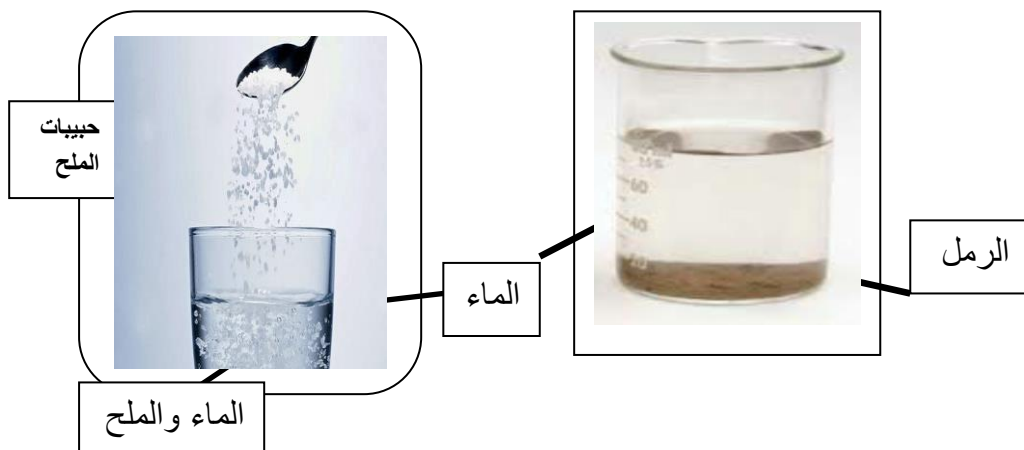
- ماء - سكر - قطع تفاح - شاي - قطع جوافة

المخلوط الاول :

المخلوط الثاني :

المخلوط الثالث :

السؤال الثالث: أكتب ما تمثله كلا من المواد في الصور التالية (مذاب - مذيب - محلول - راسب):



- ١- الماء يمثل
- ٢- حببيات الملح تمثل
- ٣- الرمل يمثل
- ٤- الماء والملح معا يمثل

السؤال الثالث(ب) ضع علامة (/) أمام العبارة الصحيحة وعلامة (X) أمام العبارات الخاطئة:

- خصائص المحلول غير متشابهة في جميع أجزائه. ()

السؤال الأول: أكمل العبارات التالية بما يناسبها علمياً :

- الخليط المكون من مادتين سائلتين أو أكثر لا تذوبان ولا تمتزجان هو.....

- هي ملدة أحد أطرافها محب للماء و الطرف الآخر محب

- أول مستحلب استخدم في إنتاج الغذاء هو.....

- استخدم الأغريق القدماء طاقة الاستحلاب في شمع العسل في منتجات.....

- المخاليط التي يتعذر الرؤية من خلالها هي

- تدخل المستحلبات في صناعة و البوظة و.....

السؤال الثاني: ضعي دائرة حول الذي لا ينتمي للمجموعة مع ذكر السبب :



- لأنه و الباقي



- لأنه و الباقي

السؤال الثالث: ماذا تتوقعين أن يحدث في الحالة التالية:

- عند إضافة الصابون لكأس يحتوي على زيت وماء.

الوحدة التعليمية الأولى: المخاليط وطرق فصل المواد عنوان الدرس: كيف يمكن فصل مكونات المواد؟

السؤال الأول: أكمل الجدول التالي بما يناسبه علمياً:

				نوع المخلوط
اللبن والجبن	العطور	ماء البحر	رمل وماء	الطريقة المستخدمة للفصل
				
				

السؤال الثاني: صنف المخاليط التالية كما بالجدول التالي:

الحبر والماء _ عصير الفواكه _ السلطة _ الرمل وبرادة الحديد _ الشاي _ اللبن والجبن - ماء البحر - العطور -
الرمل والماء - الارز وحبوب الحمص - الهواء

مخاليط غير متجانسة	مخاليط متجانسة
.....

السؤال الأول: أي مما يلي لا ينتمي للمجموعة مع ذكر السبب :

-حبر وماء - الأرز والحمص - الشاي - الهواء -

.....لأنه.....والباقى.....

السلطة - عصير الفاكهة - الرمل وبرادة الحديد- البهارات.

.....لأنه.....والباقى.....

السؤال الثالث: أجبني عما يلي:

١- ذهبت منال مع أسرتها في رحلة إلى الشاطئ ولكن نفذت منهم المياه فكرت منال في طريقة لاستخدام مياه البحر في الشرب .

-تسمي الطريقة التي فكرت فيها منال بـ



-وهذه الطريقة تعتمد علي عمليتيثم.....

٢- طلبت معلمة العلوم من الطالبات ايجاد طريقة يمكن من خلالها فصل

فتات من الصخور عن الماءساعديهم في ايجاد هذه الطريقة

الطريقة هي:.....

=====

السؤال الرابع: أكمل العبارات التالية بما يناسبها علميا :

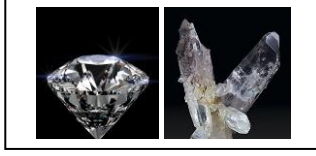
-تسمي عملية فصل مادة صلبة عن مادة سائلة بـ.....

-يمكن فصل كبريتات النحاس عن الماء بطريقة.....

- تعتمد طريقة الفصل بالتقطير علي عمليتيثم.....

- يمكن فصل مشتقات النفط بطريقة.....

الوحدة التعليمية الأولى: المخاليط وطرق فصل المواد عنوان الدرس: ما هو التبلور؟



السؤال الأول: أكمل العبارات التالية بما يناسبها علمياً :

- الصورة المقابلة توضح عملية

- تسمى الطريقة المستخدمة لفصل المواد الصلبة المذابة من محلولها المشبع بالتبريد بـ.....

- تتميز عملية التبلور بأنها تعطي مادة صلبة.....

- التبلور يظهر واضحاً في الطبيعة فيو.....الكهوف وكذلك في المعادن مثل.....

almanahj.com/kw

السؤال الثاني: أقرأى القصة التالية ثم أجبني عن المطلوب :

سافر على في عطلة الصيف مع والده إلى لبنان وقاموا بزيارة العديد من الأماكن السياحية ومنها مغارة جعيتا (أحد الكهوف) فلفت نظر على وجود صواعد وهوابط فسأل والده ما سبب تكون تلك الصواعد و الهوابط .



- بم أجاب والد على ؟

- سبب تكون تلك الصواعد و الهوابط حدوث عملية.....

- و هذه طريقة لفصل

- أهمية تلك العملية

.....:

السؤال الأول(أ):- أذكر المصطلح العلمي الدال على العبارة التالية :

- طريقة لفصل و تنقية المواد الكيميائية المختلفة . (.....)

السؤال الأول(ب):- اكمل كل من العبارات بما يناسبها علميا:

- طريقة تستخدم لفصل و تنقية المواد الكيميائية:

٢- يمكن التعرف على كمية البروتينات و الفيتامينات في الأغذية من خلال استخدام طريقة.....

٣- نشأت فكرة التحليل الإستشرابي على يد العالم.....عندما حاول فصل الصبغات النباتية الملونة.

٤- يستخدم التحليل بالاستشراب لفصل مكونات المخلوط في الحالة.....أو.....أو.....

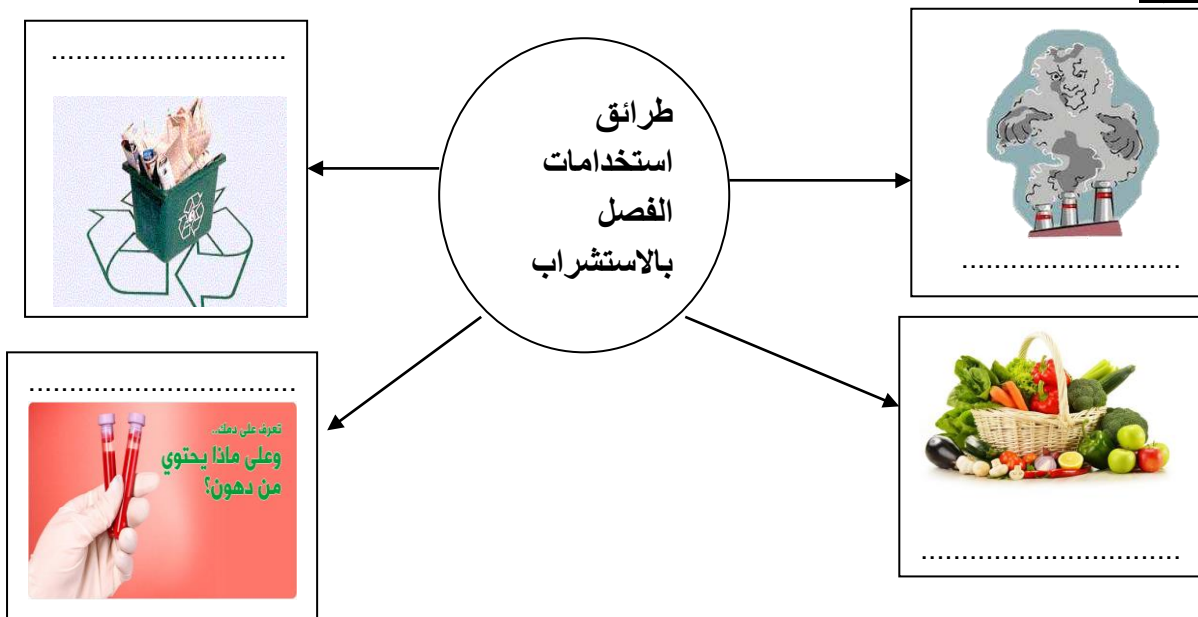
السؤال الثاني: علل لما يأتي تعليلا علميا سليما:

- يعتبر التحليل بالاستشراب من أهم طرق الفصل الحديث .

-

السؤال الثالث : ساعد ي لولوه في معرفة طرائق استخدامات الفصل بالاستشراب من خلال إكمال

المخطط التالي:



الوحدة التعليمية الأولى: المخاليط وطرق فصل المواد عنوان الدرس: كيف تعيد تدوير الورق ؟

السؤال الأول(أ):- أكتبى المصطلح العلمى الدال على العبارة التالية :

- عملية إعادة تصنيع و استخدام المخلفات الورقية . (.....)

السؤال الأول (ب): علىلى لما يلي تعليلا علميا صحيحا:

١. أهمية تدوير الورق.

موقع
المنهج الكويتية
almanahj.com/kw

السؤال الثانى(أ): اقرأ القصة التالية ثم قومي بحل المشكلة:

يعاني جميع الطلبة بعد الانتهاء من كل فترة دراسية من مشكلة تكدس الكتب و الدفاتر و كمية الأوراق المستخدمة في المذاكرة التي لم يصبحوا بحاجة إليها في غرفهم .

• كيف يمكنك مساعدتهم لحل هذه المشكلة

• الحل.....

السؤال الثانى(ب): رتبى مراحل إعادة تدوير الورق:

(.....) يتم تجفيف الورق المشكل.

(.....) خلط الورق المقطع بواسطة جهاز الخلط للحصول على العجينة

(.....) جمع الورق المستعمل من المنازل و المدارس.

(.....) يتم غمر الورق المقطع في أحواض مائية.

(.....) تقطيع الورق إلى شرائح رقيقة و متجانسة بواسطة آلة القطع.

(.....) يوضع أي حرف أو شكل على القماش قبل صب العجين.

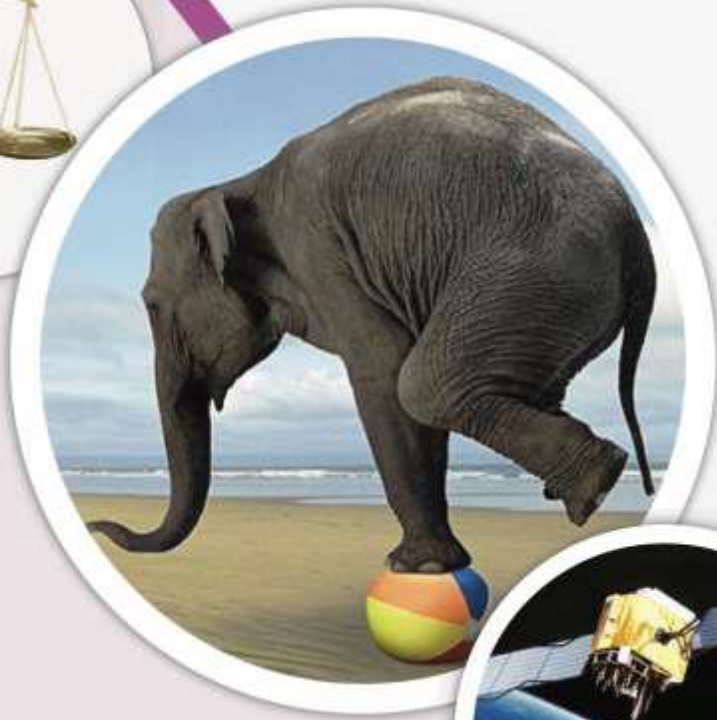
(.....) يشكل الورق بطرق مختلفة حسب المنتج المطلوب .

الوحدة التعليمية الثانية

الاتزان ومركز الجاذبية

- الاتزان في الطبيعة
- الكتلة والوزن والفرق بينهما
- كيف تحدد مركز جاذبيتك؟
- مركز الجاذبية
- أهمية مركز الجاذبية

موقع
المنهج الكويتية
almanahj.com/kw



السؤال الأول: اكمل كل من العبارات بما يناسبها علميا:

١- الجسم يتزن عندما تكون محصلة القوى المؤثرة فيه تساوي.....

٢- اذا تركنا جسم يسقط من أعلى فانه سيتجه نحو.....

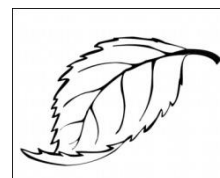
٣- قوة جذب الأرض للجسم هي

٤- وزن الجسم على الأرض يزيد بزيادة.....

السؤال الثاني: أدرسي الرسومات التالية ثم أجبى عن المطلوب :



(٢)



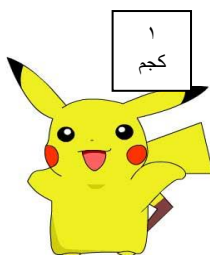
(١)

- أيهما تصل للأرض أولا رقم
- جميع الأجسام تسقط نحو

السؤال الثاني(أ): لديك مجموعة من الأجسام أدرسها جيدا ثم أجب عن المطلوب :



(٣)

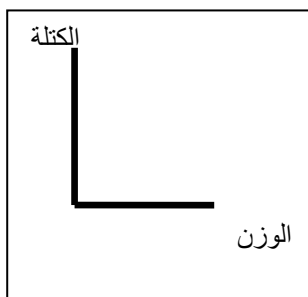


(٢)



(١)

- الجسم الأكبر وزنا رقم
- وزن الجسم على سطح الأرض يزيد بزيادة
- ارسمي العلاقة الدالة علي ذلك في الشكل المقابل



- حددي نوع العلاقة؟
- (ب) على لما يأتي تعليلا علميا سليما
- تتجه الأجسام الساقطة من الأعلى إلى الأرض.

وحدة المادة والطاقة ورقة تقويم (٢٩) كتاب الطالب ص ١٤٣ - ص ١٤٤
الوحدة التعليمية الثانية: الاتزان و مركز الجاذبية عنوان الدرس: الاتزان في الطبيعة

السؤال الأول (أ) ضعي علامة (/) أمام العبارة الصحيحة وعلامة (X) أمام العبارات الخاطئة:

- وزن جسم على سطح القمر يساوي ١/٢ وزنه على سطح الأرض. ()
- إذا كان كتلة جسم لي سطح الأرض ٩ كجم فإن كتلة علي سطح القمر تكون ٦ كجم. ()

موقع
المنهج الكويتية
almanahj.com/kw

السؤال الأول (ب): أدرس الرسومات التالية ثم أجب عن المطلوب :

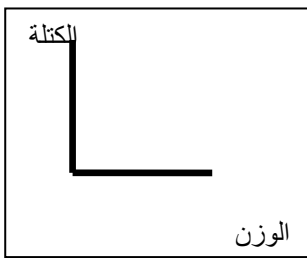


(٢)



(١)

- الأداة رقم (١) تسمى وتستخدم في تعيين.....
- الأداة رقم (٢) تسمى وتستخدم في تعيين.....
- وحدة قياس وزن الجسم هي
- وحدة قياس كتلة الجسم هي.....



السؤال الثاني (أ): أرسم العلاقة بين وزن الجسم و كتلة الجسم :

نوع العلاقة:

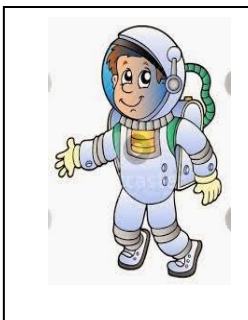
السؤال الثاني (ب):

لرائد فضاء كتلته ٦٠ كجم وزنه ٦٠٠ نيوتن على سطح الأرض

- عند انتقاله لسطح القمر .

الكتلة:

الوزن:



- تبقى كتلة الجسم علي حالتها ثابتة حيثما كان الجسم في الكون لكن الوزن يتغير.

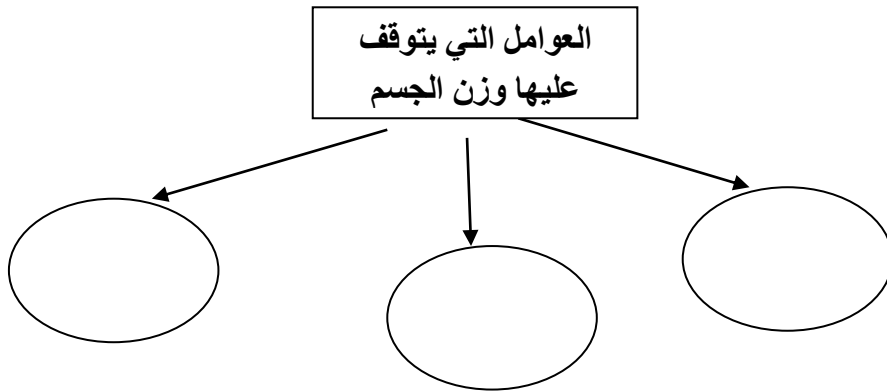
وحدة المادة والطاقة ورقة تقويم (٣٠) كتاب الطالب ص ١٤٥ - ص ١٥٠

الوحدة التعليمية الثانية: الاتزان و مركز الجاذبية عنوان الدرس: كيف تحدد مركز جاذبيتك

السؤال الاول:- أكملي العبارات التالية بما يناسبها علميا

- مقدار ما يحتويه من مادة هي.....
- أي جسم يبقي ساكنا مالم تؤثر عليه
- يمكن قياس وزن الأجسام باستخدام.....
- كتلة الجسم الواحد تكون مقدارفي أي مكان.
- يستخدم الميزان ذو كفتين في قياس
- على سطح الأرض يزيدكلما زادت كتلة الجسم.

السؤال الثاني: أكمل المخطط السهمي التالي :



السؤال الثالث: أدرس الرسومات التالية ثم أجب عن المطلوب :



(٢)

(١)

- في الشكل رقم (١) تحركت الكرة لان الولد أثر عليها
- في الشكل رقم (٢) قوة جذب الأرض للأجسام تسمى و تؤثر دائما في اتجاه
- إذا كانت كتلة الولد في رقم (١) هو ٣٠ كجم فإن وزنه على سطح الأرض يساوي نيوتن
- ووزنه على سطح القمر يساوي نيوتن.

وحدة المادة والطاقة ورقة تقويم (٣١) كتاب الطالب ص ١٥١ - ص ١٥٣

الوحدة التعليمية الثانية: الاتزان و مركز الجاذبية عنوان الدرس: ما هو مركز الجاذبية ؟

السؤال الاول:- أذكر المصطلح العلمي الدال على العبارة التالية :



almanahj.com/kw

(.....). (.....)

- قوة جذب الأرض لجسم ما نحوها .

السؤال الثاني: ماذا تتوقعين أن يحدث في الحالات التالية :

- ١- لسرعة الكرة عند قذفها الى أعلى .

- الحدث:.....

- السبب:.....

- ٢- لسرعة الكرة أثناء هبوطها نحو الأرض.

- الحدث:.....

- السبب:.....



السؤال الثالث : حدد كيف تتوازن الأجسام التالية :

- ١- طفل يتعلم المشي ..

.....



- ٢- شخص يقف في حافلة تتحرك على طريق ملتوية .

وحدة المادة والطاقة ورقة تقويم (٣٢) كتاب الطالب ص ١٤٥ - ص ١٥٠
الوحدة التعليمية الثانية: الاتزان و مركز الجاذبية عنوان الدرس: ما أهمية مركز الجاذبية؟

السؤال الأول: أكتب المصطلح العلمي الدال على العبارة التالية:

موقع
المنهج الكويتية
almanahj.com/kw

- ١- نقطة ارتكازها محصلة قوة الجاذبية المؤثرة على الجسم حيث يتوازن الجسم إذا ارتكز على هذه النقطة , بشرط أن تكون تلك النقطة مادية على الجسم نفسه . (.....)

السؤال الثاني: حدد ي مركز الجاذبية لكل من الأجسام التالية :



