

تم تحميل هذا الملف من موقع المناهج الكويتية



almanahj.com/kw

# موقع المناهج الكويتية

الملف بنك أسئلة توجيه الاجتماعيات 2025

[موقع المناهج](#) ⇨ [ملفات الكويت التعليمية](#) ⇨ [الصف الحادي عشر](#) ⇨ [جغرافيا](#) ⇨ [الفصل الأول](#)

المزيد من الملفات بحسب الصف الحادي عشر والمادة جغرافيا في الفصل الأول



# بنك الأسئلة

## مبادئ علم الجغرافيا و علم الاقتصاد

محمد علي العتيبي

الموجه الفني العام للاجتماعيات بالإنابة

وزارة التربية

التوجيه الفني العام للاجتماعيات

### الفصل الدراسي الأول

2026 - 2025



# بنك الأسئلة

مبادئ علم الجغرافيا و علم الاقتصاد

الفصل الدراسي الأول  
2026 - 2025

## اعداد الموجهين الفنيين :

- أ. حمد إبراهيم البحوه
- أ. عبدالرحمن فؤاد الجمعه
- أ. فاطمة احمد الاصبحي
- أ. نجلاء عبدالرحمن المعود
- أ. امل جاسم الشطي

## مراقب توجيه الاجتماعيات :

- أ. عادل فهد الياس

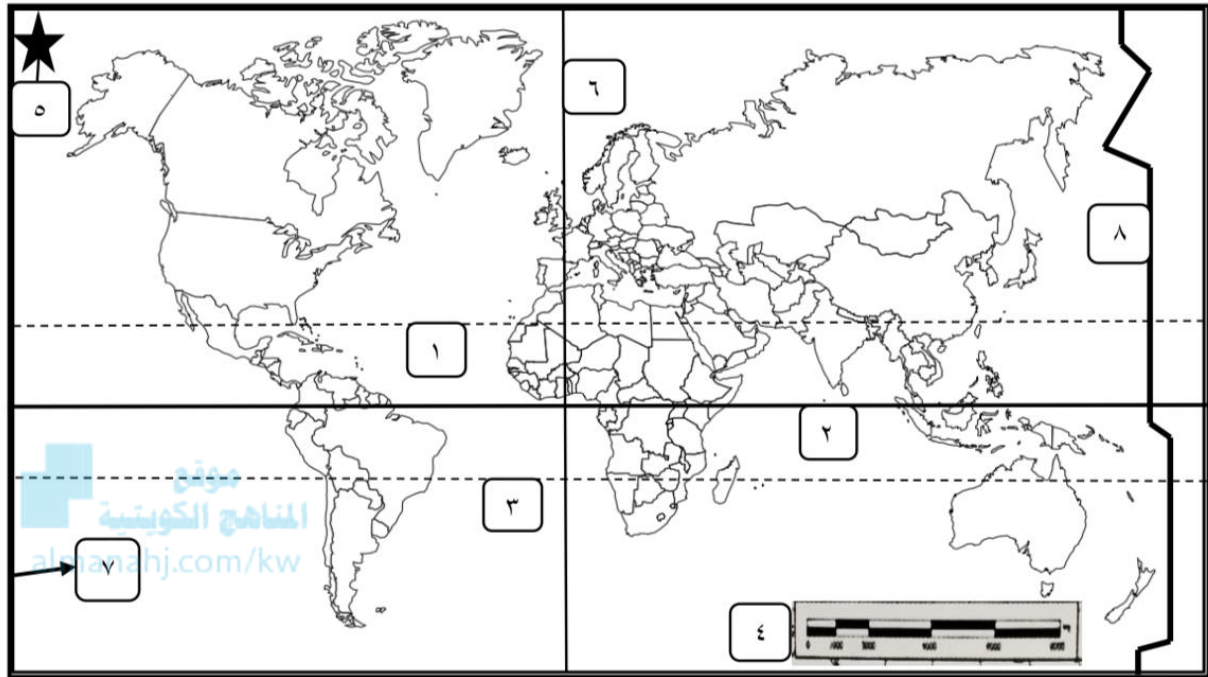
## الاشراف العام :

- الموجه الفني العام بالانابة  
أ. محمد علي العتيبي

# الاسئلة الموضوعية

الفصل الدراسي الأول

(أ) أمامك خريطة العالم الصماء ، أكتب الرقم الدال على العبارات التالية :



\* خط الاستواء على الخريطة يمثلهُ الرقم ( ٢ ) ص ٦٩

\* خط التاريخ الدولي على الخريطة يمثلهُ الرقم ( ٨ ) ص ٧٠

\* خط جرينتش يمثلهُ على الخريطة الرقم ( ٦ ) ص ٧٠

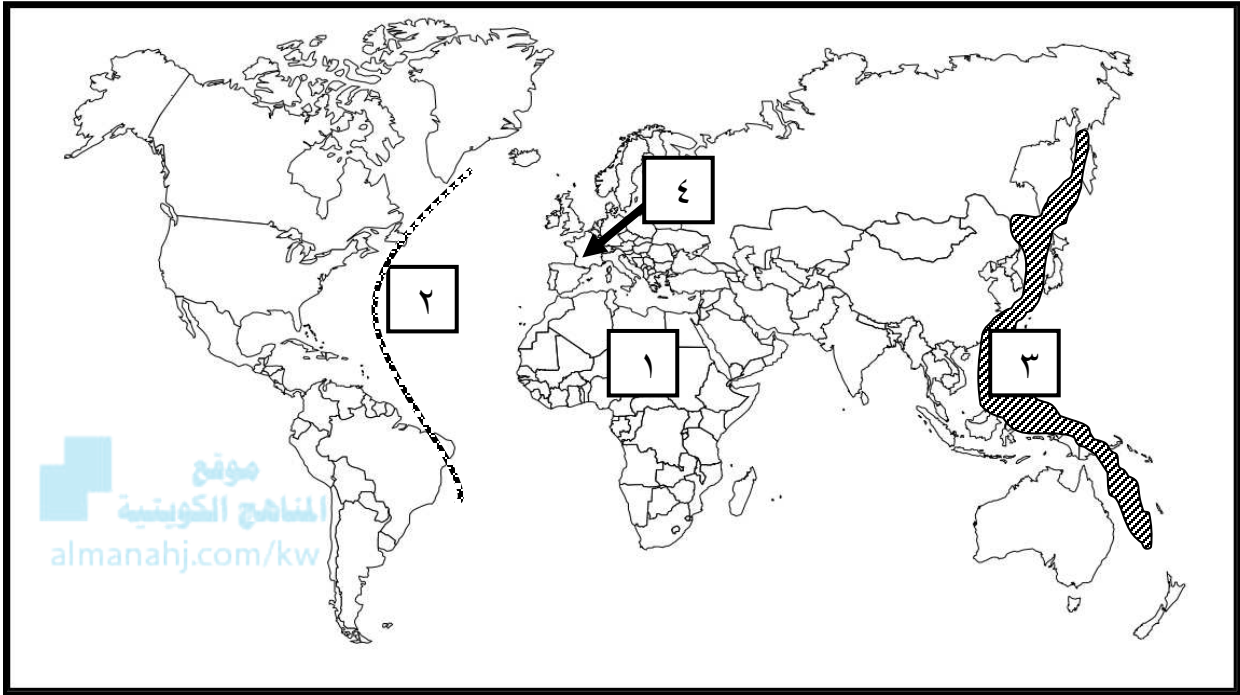
\* مدار السرطان يمثلهُ على الخريطة الرقم ( ١ ) ص ٦٩

\* إطار الخريطة يمثلهُ على الخريطة الرقم ( ٧ ) ص ٣٩

\* مقياس الرسم الخطي على الخريطة يمثلهُ الرقم ( ٤ ) ص ٣٨

\* الشمال الجغرافي (الحقيقي) على الخريطة يمثلهُ الرقم ( ٥ ) ص ٣٩

**أمامك خريطة العالم الصماء ، أكتب الرقم الدال على العبارات التالية :**



- \* النطاق الآلي يمثلهُ على الخريطة الرقم ( ٤ ) ص ٨٨
- \* نطاق الاخدود الأفريقي يمثلهُ على الخريطة الرقم ( ١ ) ص ٨٨
- \* نطاق الحلقة النارية يمثلهُ على الخريطة الرقم ( ٣ ) ص ٨٨
- \* حافة وسط الأطلنطي يمثلهُ على الخريطة الرقم ( ٢ ) ص ٨٨

(ب) ضع خطأً تحت الخيار الصحيح من بين الخيارات التي تلي كل عبارة :

١- "أن الجغرافيا لا شيء سوى الإنسان والبيئة" مقولة عالم اسمه : ص ٢٩

أفلاطون	فان ريبير	أرسطو	كارل ريتز
---------	-----------	-------	-----------

٢- الجغرافيا التي تهتم بما يحدث خلال الأزمنة القديمة كتطور نشأة المدن أو الدول أو الأقاليم : ص ٣٠

الطبيعية	البشرية	التاريخية	الإقليمية
----------	---------	-----------	-----------

٣- مجموعة العلوم الجغرافية الإنسانية التي تختص بدراسة النشاط البشري وتوزيع الانسان على سطح الأرض : ص ٣٠

الطبيعية	البشرية	التاريخية	الإقليمية
----------	---------	-----------	-----------

٤- مجموعة العلوم الجغرافية التي تختص بدراسة عناصر البيئة الطبيعية ، وتمثل المسرح الطبيعي الذي يعيش فيه الانسان وليس له دخل في نشأته : ص ٣٠

الطبيعية	البشرية	التاريخية	الإقليمية
----------	---------	-----------	-----------

٥- دراسة كافة النواحي الجغرافية ( العلاقات المكانية للظواهر ، والخصائص الطبيعية والبشرية والاقتصادية ) وتطبيقاتها على المستوى العالمي أو الإقليمي أو الوحدات السياسية أو جزء منها : ص ٣٠

الطبيعية	البشرية	التاريخية	الإقليمية
----------	---------	-----------	-----------

٦- عملية إسقاط لشبكة خطوط الطول ودوائر العرض من السطح الكروي إلى السطح المستوي للخريطة : ص ٤٠

مقياس الرسم	الكتابة	المسقط	الخريطة الركنية
-------------	---------	--------	-----------------

٧- من تصنيفات الخرائط حسب الشكل الخرائط: ص ٤٢

المطوية	التضاريس	السكان	الجيولوجية
---------	----------	--------	------------

٨- الوحدة الأساسية للكون وهي نظام نجمي يتكون من بلايين النجوم والغبار الكوني : ص ٥٣

الكون	النيازك	السدم	المجرات
-------	---------	-------	---------



تابع : (ب) ضع خطأ تحت الخيار الصحيح من بين الخيارات التي تلي كل عبارة :

٩- سحب كونية تتكون من غازات متأينة ما بين النجوم والغبار وتشكل ١٠ - ١٢ % من كتلة المجرة : ص ٥٤

الشهب	السدوم	المذنبات	الأقمار
-------	--------	----------	---------

١٠ - أجسام صخرية أو معدنية التركيب متباينة في أشكالها وكتلتها وعند دخولها الغلاف الجوي للأرض فإنها تحتك ميكانيكياً مع جزيئات الهواء وترتفع درجة حرارتها بازدياد السرعة : ص ٥٤

الشهب	السدوم	المذنبات	الأقمار
-------	--------	----------	---------

١١- أجرام سماوية مظلمة تستمد نورها من انعكاس أشعة الشمس عليها ، وهي تتبع الكواكب : ص ٥٥

الأقمار	الشمس	المذنبات	النجوم
---------	-------	----------	--------

١٢- أجرام سماوية مضيئة تتكون من الغازات والهيدروجين والهيليوم ودرجة حرارتها مرتفعه جداً : ص ٥٥

السدوم	المذنبات	النيازك	النجوم
--------	----------	---------	--------

١٣- أصغر الكواكب وأقربها الى الشمس في المجموعة الشمسية : ص ٦٠

المريخ	الأرض	عطارد	الزهرة
--------	-------	-------	--------

١٤- أقرب ثاني كوكب من الشمس وتعرف بتوأم الأرض : ص ٦٠

المريخ	الأرض	عطارد	الزهرة
--------	-------	-------	--------

١٥ - الفصل الذي يسود في نصف الكرة الشمالي عند تعامد الشمس على مدار الجدي بتاريخ ٢١-٢٢ ديسمبر : ص ٧٢

الربيع	الصيف	الشتاء	الخريف
--------	-------	--------	--------

١٦ - تتعامد أشعة الشمس في فصل الصيف في نصف الكرة الشمالي على مدار : ص ٧٢

السرطان	الجدي	الاستواء	القطب الشمالي
---------	-------	----------	---------------



تابع : (ب) ضع خطأ تحت الخيار الصحيح من بين الخيارات التي تلي كل عبارة :

١٧- وقوع القمر بين الشمس والأرض، بحيث يظهر من الشمس حلقة من الضوء تخفي داخلها القسم الأعظم من قرصها : ص ٧٥

الكسوف الحلقي للشمس	الكسوف الكلي للشمس	الكسوف الجزئي للشمس	خسوف القمر
------------------------	-----------------------	------------------------	------------

١٨- تتكون طبقة السيل من صخور جرانيتية ومن عنصرين هما السيليكا وآخر : ص ٨٣

الهيدروجين	الكربون	الألمنيوم	الماغنيسيوم
------------	---------	-----------	-------------

١٩- خروج المواد المنصهرة (الماجما) والغازات والأبخرة المحبوسة في جوف الأرض عبر مناطق الضعف الجيولوجي في قشرة الأرض : ص ٨٩

الزلازل	الانهيارات	البراكين	الانزلاقات
---------	------------	----------	------------

٢٠- القناة المائية التي تمثل أعماق أجزاء الوادي النهري وتسلكه المياه في جريانها من المنبع الى المصب : ص ٩٩

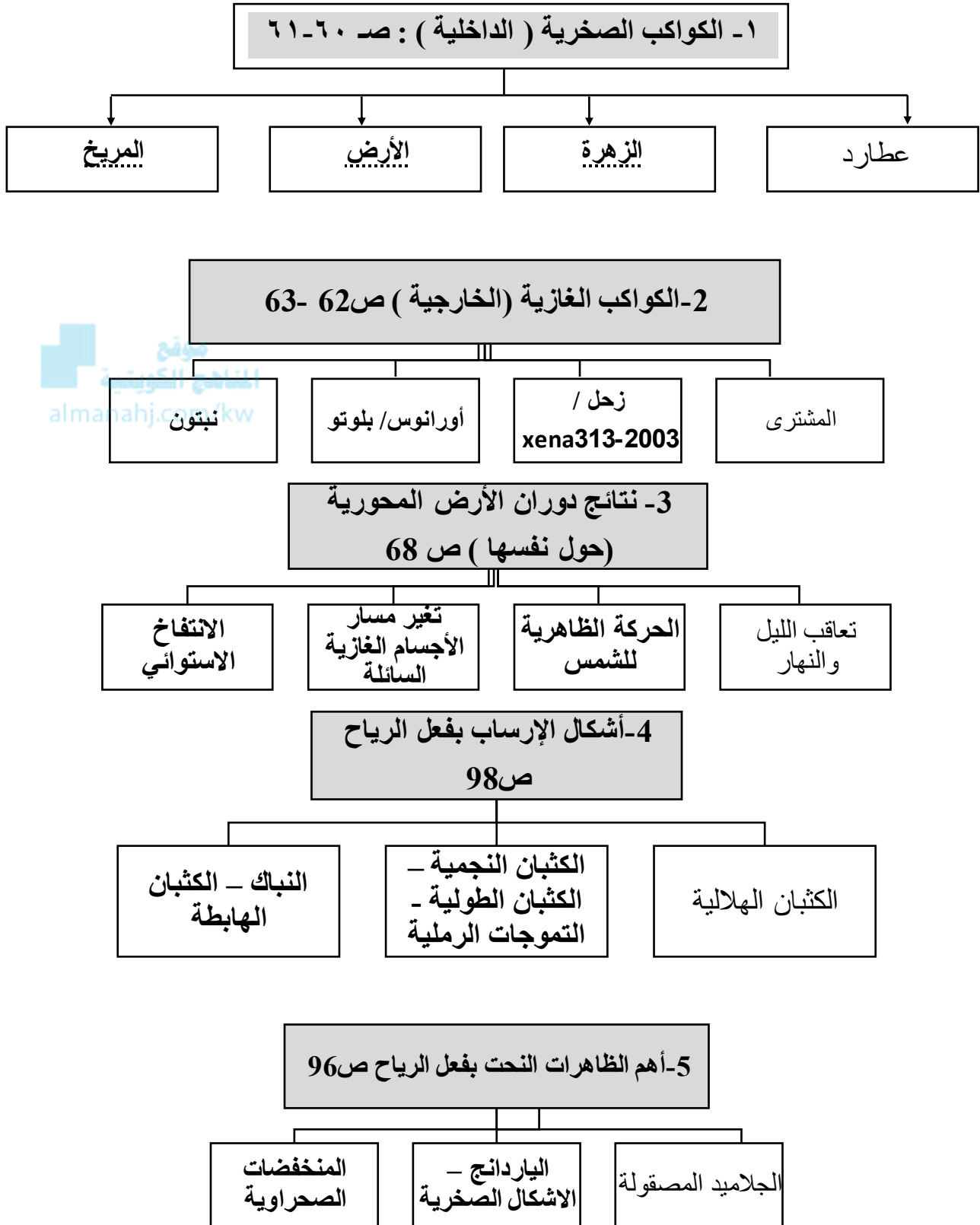
مجري النهر	وادي النهر	حوض النهر	شبكة التصريف المائي
------------	------------	-----------	---------------------

( ج ) أكتب المفاهيم أو المصطلحات الدالة على العبارات التالية :

م	المفهوم/ المصطلح	العبارات
١	الجيومورفولوجيا	جغرافية تضاريس سطح الأرض . ص ٣١
٢	الجغرافيا السياسية	علم يهتم بدراسة المشكلات السياسية وأسباب حدوثها في ظل الظروف البيئية الطبيعية والبشرية والتاريخية . ص ٣٢
٣	الشمال العام أو الاحداثي	الشمال الذي يوازي خط الطول الأوسط لمسقط الخريطة ويوازي إطارها. ص ٣٩
٤	التعداد	العملية الكلية لجمع وتصنيف وتبويب المعلومات الديموغرافية والاقتصادية والاجتماعية ونشرها لكل أفراد المجتمع داخل الدولة أو في منطقة جغرافية معينة في فترة زمنية محددة . ص ٤٥
٥	الاحصائيات الحيوية	البيانات المكملة لبيانات التعداد مثل اعداد المواليد والوفيات وحالات الزواج والطلاق . ص ٤٥
٦	الموسوعات	عبارة عن دائرة معارف تغطي ميادين مختلفة من العلوم والآداب . ص ٤٦
٧	الاستشعار عن بعد	رؤية مالا يرى بالعين المجردة أو هو علم يهدف الى الحصول على معلومات وقياسات عن منطقة أو ظاهرة طبيعية أو بشرية من خلال تحليل معطيات يتم اكتسابها بجهاز لا يلمس هذه الأشياء محل الدراسة لمساً مباشراً . ص ٤٧
٨	المجرة	نظام نجمي يتكون من بلايين النجوم والغبار الكوني . ص ٥٣
٩	خطوط الطول	أنصاف دوائر عظمى أطوالها ثابتة لا تتغير وتلتقي جميعاً عند نقطتي القطبين الشمالي والجنوبي. ص ٦٩
١٠	طبقة السيلما	طبقة صخرية تلي طبقة السيلال تتكون من صخور بازلتية ، وتتألف من عنصري السيليكيا والماغنيسيوم . ص ٨٣
١١	طبقة السيلال السطحية	طبقة صخرية تتكون من صخور جرانيتيه ، وتتألف من خليط عنصري السيليكيا والألومنيوم . ص ٨٣
١٢	الصخور النارية	- هي التي كانت في أول الأمر منصهرة لشدة حرارتها ثم تصلبت إما فوق سطح الأرض أو بين طبقات القشرة أو تحتها. ص ٨٤
١٣	الانكسارات (الصدوع)	حدوث كسر في الطبقات الصخرية يصحبه تحرك أو زحزحة بعض أجزاء هذه الطبقات إما رأسياً أو أفقياً . ص ٩٣

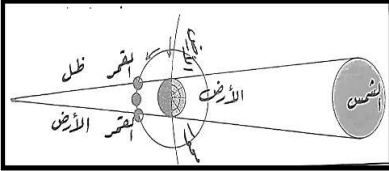
م	المفهوم/ المصطلح	العبارات
١٤	<u>الانكسار المعكوس</u>	- ينشأ نتيجة حركات ضاغطة ،حيث يبدو الحائط المعلق وقد ارتفع وأصبح أعلى من مستوى الحائط الأساسي . ص ٩٣
١٥	<u>الانكسار الزاحف</u>	نوع من الانكسارات المعكوسة التي صاحبها حركات وانتقالات صخرية ،فيزحف الحائط المعلق فوق صخور الحائط الأساسي أو لأسفل .ص ٩٣
١٦	<u>الانكسار السلمي أو المدرج</u>	تعرض المنطقة لمجموعة من الانكسارات المتوازية تؤدي لهبوط الطبقات أو الكتل الصخرية على جوانبها هبوطاً منتظماً على شكل مصاطب أو مدرجات سلمية .ص ٩٤
١٧	<u>عمليات التجوية</u>	تأثير العناصر الجوية في تفكك وتفتت وتحلل الصخور في موضعها ويتم ذلك إما ميكانيكياً أو كيميائياً . ص ٩٤
١٨	<u>التجوية الميكانيكية</u>	تفكك الصخر وتفتته من دون أن يتغير تركيبه المعدني . ص ٩٥
١٩	<u>التجوية الكيميائية</u>	تفاعل أو تأثر مكونات الصخور المعدنية بالماء أو بخاره أو أحد العناصر الجوية فتتحول مكونات الصخر أو بعضها إلى تراكيب تختلف عن حالتها الأصلية . ص ٩٥
٢٠	<u>التذرية</u>	تعتمد على قوة دفع التيارات الهوائية واحتكاكها بالسطح ، وتعمل على حمل أو جر المواد الصخرية المفككة وضعيفة التماسك من فتات الصخور أو الرواسب الفيضية والجليدية أو رمال السواحل .ص ٩٦
٢١	<u>الجليد</u>	تراكم الثلوج في طبقات سميكة دون اذابة بسبب استمرار انخفاض الحرارة دون نقطة التجمد . ص ١٠٠
٢٢	<u>حقن الثلج</u>	عبارة عن مساحة كبيرة تحيط بها القمم والمرتفعات ، وتتجمع فيها الثلوج فتتراكم وتندمج . ص ١٠٠
٢٣	<u>الغطاءات الجليدية</u>	مناطق واسعة جداً على شكل طبقة سميكة تبلغ مئات الأمتار كما هو الحال في القارة القطبية الجنوبية ( أنتاركتيكا ) وجرينلاند . ص ١٠٠
٢٤	<u>الآبار العادية</u>	هي التي تحفر في الصخور بغرض الوصول إلى خزان الماء الجوفي . ص ١٠٤

( د ) أكمل المخططات السهمية التالية :



### (هـ) أكمل العبارات التالية بما يناسبها فيما درست :

- ١- العلم الذي يختص بدراسة التوزيع الجغرافي للظواهر الطبيعية والبشرية على سطح الأرض يسمى علم الجغرافيا ص ٢٩
- ٢- مجموع العلوم الجغرافية الإنسانية التي تختص بدراسة النشاط البشري وتوزيع الانسان على سطح الأرض يسمى الجغرافيا البشرية ص ٣٠
- ٣- رسم أو صورة توضيحية مصغرة لمظاهر سطح الأرض الكروي أو جزء منه ممثلة على لوحة مستوية بمقياس رسم معين يسمى الخريطة . ص ٣٧
- ٤- الوزارة المسنولة عن إصدار المجموعة الإحصائية السنوية تسمى التخطيط ص ٤٥
- ٥- مجموع الموجودات الكائنة من مختلف صور المادة والطاقة والزمان والمكان يسمى الكون . ص ٥٣
- ٦- أجرام سماوية مظلمة تستمد نورها من انعكاس أشعة الشمس عليها وهي تتبع الكواكب تسمى الأقمار ص ٥٥
- ٧- أصغر الكواكب وأقربها إلى الشمس في المجموعة الشمسية اسمه عطارد . ص ٦٠
- ٨- أقرب ثاني كوكب من الشمس وتعرف بتوأم الأرض يسمى الزهرة ص ٦٠
- ٩- الشكل المقابل يمثل ظاهرة فلكية تسمى خسوف القمر ص ٧٤
- ١٠- صخور جرانيتية وتتألف من خليط من عنصري السيليكا والألمنيوم تسمى طبقة السيلال السطحية ص ٨٣
- ١١- جهاز رصد الزلازل اسمه السيموجراف . ص ٨٦
- ١٢- انثناء الطبقات الصخرية إما إلى أعلى وإما إلى أسفل في الطبقات الصخرية الرسوبية نتيجة لتعرضها لضغط جانبي تسمى الالتواءات ص ٩١
- ١٣- حدوث كسر في الطبقات الصخرية يصحبه تحرك أو زحزحة بعض أجزاء هذه الطبقات إما رأسياً أو أفقياً يسمى الانكسارات ( الصدوع ) ص ٩٣
- ١٤- مساحة كبيرة تحيط بها القمم والمرتفعات وتتجمع فيها الثلوج فتتراكم وتندمج تسمى حقل الثلج ص ١٠٠
- ١٥- أقوى الحركات المائية تأثيراً على السواحل تسمى الأمواج . ص ١٠١
- ١٦- أشهر الأقواس البحرية على ساحل بيروت تسمى البروشيه ص ١٠٣



( و ) استنتج الرابط بين العناصر التالية بما يناسبها:

م	العناصر	الرابط المشترك
١	المجرات - السدم - المذنبات	مكونات الكون ص ٥٣-٥٤
٢	حرارية - ضوئية - فوق بنفسجية	أنواع الأشعة الشمسية ص ٦٠
٣	عطارد - الزهرة - الأرض - المريخ	الكواكب الصخرية (الداخلية) ص ٦٠-٦١
٤	الاعتدال الربيعي - الانقلاب الصيفي - الاعتدال الخريفي - الانقلاب الشتوي	تتابع الفصول - نتائج دورة الأرض السنوية ص ٧٣
٥	المقلوب - المتوازي - أحادي الميل (وحيد الطرف)	أنواع الالتواءات ص ٩٢
٦	الرياح - المياه الجارية - الجليد	عوامل التعرية ص ٩٥
٧	حوض النهر - مجرى النهر - وادي النهر	النظام النهري ص ٩٩
٨	الغطاءات الجليدية - حقل الثلج - الأنهار الجليدية	أشكال الجليد ص ١٠٠
٩	الجروف البحرية - الكهوف البحرية - الاقواس البحرية - المسلات البحرية	الظواهر الناتجة عن النحت يفعل الأمواج ص ١٠٢-١٠٣
١٠	الآبار - الينابيع - النافورات	أنصاف المياه الجوفية ص ١٠٤





**( ح ) صنف ما يلي بالجدول التالية :**

**١- صنف أنواع الخرائط حسب التوزيعات إلى مكانها المناسب في الجدول الذي يليها :**

التضاريس - السكان - الثروات الطبيعية - العمران - الجيولوجية

ص ٤١ - ص ٤٢

الخرائط البشرية	الخرائط الطبيعية	الخرائط الاقتصادية
- السكان - العمران	- التضاريس - الجيولوجية	- الثروات الطبيعية المناهج الكويتية almanahj.com/kw

**٢- صنف الظواهر التالية في مكانها المناسب في الجدول :**

الياردنغ - التموجات الرملية - النباك - الجلاميد المصقولة

أشكال الإرساب بفعل الرياح ص ٩٨	ظواهر نحت الرياح ص ٩٦
- التموجات الرملية - النباك	- الياردنغ - الجلاميد المصقولة

# الاسئلة المقالية

الفصل الدراسي الأول

# المفاهيم والمصطلحات

الفصل الدراسي الأول

### (أ) عرف المفاهيم والمصطلحات التالية :

م	المفهوم والمصطلح	التعريف
١	الشهب	أجسام صخرية أو معدنية التركيب متباينة في أشكالها وكتلتها وعند دخولها الغلاف الجوي للأرض تحتك ميكانيكياً مع جزيئات الهواء. ص ٥٤
٢	المد والجزر	ظاهرتان طبيعيتان متعاكستان على الكرة الأرضية وتحدث لاختلاف قوة الجاذبية بين الشمس والقمر وموقعها بالنسبة للأرض . ص ٧٥
٣	الزلازل	عبارة عن هزات فجائية سريعة تصيب قشرة الأرض في شكل موجات ، وقد تكون هذه الهزات قوية نشعر بها أو ضعيفة ص ٨٦
٤	الالتواء المقلوب	يميل محور هذا النوع من الالتواءات بزاوية تصل لأكثر من ٦٠ درجة عن المستوى الرأسي. ص ٩٢
٥	الياردانج	- أخاديد وقنوات طويلة ضعيفة تفصل فيما بينها أشكال تشبه أضلع الحيوان كما في صحراء تركستان . ص ٩٦
٦	وادي النهر	الأرض المنخفضة التي تمتد على طول جانبي مجرى النهر ، تكونت بمرور الزمن نتيجة النحت والارساب . ص ٩٩
٧	مجرى النهر	القناة المائية التي تمثل أعرق أجزاء الوادي النهري وتسلكه المياه في جريانها من المنبع إلى المصب . ص ٩٩
٨	حقول الثلج	عبارة عن مساحة كبيرة تحيط بها القمم والمرتفعات وتتجمع فيها الثلوج فتتراكم وتندمج . ص ١٠٠
٩	الأقواس البحرية	فجوات أو فتحات محفورة في الجروب الصخرية بصورة متقابلة بحيث تعمل الأمواج على التحام هذه بعضها . ص ١٠٣
١٠	الآبار العادية	الآبار التي تحفر في الصخور بغرض الوصول إلى خزان الماء الجوفي. ص ١٠٤
١١	النافورات	تعرف باسم الجيزر وهي نافورة فوارة مياهها ساخنة يكسر وجودها في مناطق النشاط البركاني مثل آيسلندا ونيوزلندا ونشاط هذه النافورات متقطع وتفصل بين نوبات فترات من الهدوء. ص ١٠٥

# فرق بين كل سائلي

◆◆ الفصل الدراسي الأول

( ب ) فرق بين كل مما يلي :

الشمال الحقيقي ( الجغرافي ) ص ٣٩	الشمال المغناطيسي ص ٣٩
هو الذي يشير إلى نقطة القطب الشمالي الجغرافي.	هو الموقع الذي تشير إليه الإبرة المغناطيسية الحرة الحركة ، وموقعة متغير من مكان لآخر ومن زمان لآخر.

الانجوم ص ٥٥	السدم ص ٥٤
أجرام سماوية مضيئة تتكون من الغازات والهيدروجين والهيليوم ودرجة حرارتها مرتفعة جداً وأقربها لنا ( الشمس )	سحب كونية تتكون من غازات متأينة ما بين الانجوم والغبار وتشكل ١٠ - ١٢٪ كتلة المجرة .

الأقمار ص ٥٥	الانجوم ص ٥٥
أجرام سماوية مظلمة تستمد نورها من انعكاس أشعة الشمس عليها ، وهي تتبع الكواكب .	أجرام سماوية مضيئة تتكون من الغازات والهيدروجين والهيليوم ودرجة حرارتها مرتفعة جداً وأقربها لنا ( الشمس )

خسوف القمر ص ٧٤	كسوف الشمس ص ٧٥
وقوع القمر في منطقة ظل أو شبه ظل الأرض بحيث تقع الأرض بين الشمس والقمر وفي منطقة ظل الأرض يحدث الخسوف الكلي للقمر وعند وقوع القمر في منطقة شبه ظل الأرض يحدث الخسوف الجزئي للقمر .	يحدث في حالة وقوع القمر بين الشمس والأرض فيحجب ضوءها فيحدث الكسوف الكلي عند وقوع الأرض في منطقة الظل الكامل أثناء مرور القمر بين الشمس والأرض.

**تابع : ( ب ) فرق بين كل مما يلي :**

طبقة السيلال السطحية ص ٨٣	طبقة السيلال ص ٨٣
تتكون من صخور جرانيتية وتتألف من خليط من عناصر السيليكات والألمنيوم	تلي طبقة السيلال تتكون من صخور بازلتية وتتألف من عناصر السيليكات والماغنيسيوم.

البراكين ص ٨٩	الزلازل ص ٨٦
خروج المواد المنصهرة الماجما والغازات والأبخرة المحبوسة في جوف الأرض عبر مناطق ضعف جيولوجي في قشرة الأرض وقد تنساب الحمم فوق سطح الأرض لمسافات كبيرة إذا كانت عظيمة السيولة وتكون غطاءات لافية أو هضاب بركانية أو تتراكم فوق بعضها على شكل مخروط بركاني إذا كانت ثقيلة القوام.	هزات فجائية سريعة تصيب قشرة الأرض في شكل موجات قد تكون هذه الهزات قوية نشعر بها أو ضعيفة بحيث لا تحسها إلا أجهزة رصد الزلازل (السيموجراف).

الانكسارات ص ٩٣	الالتواءات ص ٩١
حدوث كسر في الطبقات الصخرية يصحبه تحرك أو زحزحة بعض أجزاء هذه الطبقات إما رأسياً أو أفقياً وتحدث هذه الحركات بفعل قوة الشد والضغط التي تتعرض لها صخور القشرة الأرضية.	انثناء الطبقات الصخرية إما إلى أعلى وإما إلى أسفل وتعد الصخور الرسوبية من أنسب الصخور استجابة لحركات التثني والطي بسبب مرونتها النسبية أما الصخور النارية والمتحولة فإن شدة صلابتها لا تسمح بالالتواء بل بالتصدع.

التجوية الكيميائية ص ٩٥	التجوية الميكانيكية (الطبيعية) ص ٩٥
تفاعل أو تأثر مكونات الصخور المعدنية بالماء أو بخاره أو أحد العناصر الجوية فتتحول مكونات الصخر أو بعضها إلى تراكمب تختلف عن حالتها الأصلية.	تفكك الصخر وتفتته من دون أن يتغير تركيبه المعدني وتمارس التجوية الميكانيكية عملها في تحطيم الصخور بعدة طرق.



# فيراكتب

الفصل الدراسي الأول

## ( ج ) أكتب فيما يلي :

- ١- اذكر أهمية علم الجغرافيا ؟ ص ٢٩ - ٣٠  
- عمليات التخطيط الإقليمي - التوجيهات الجغرافية  
- عمليات التخطيط البيئي
- ٢- استدلال علماء الفلك بأن الكون في حالة اتساع . ص ٥٣  
- قام العلماء بمقارنة صورة قديمة تم التقاطها للكون مع صورة حديثة ووجدوا أن جميع النجوم والكواكب قد تحركت من مكانها ، مما يؤكد على أن نظرية الانفجار العظيم تقوم على الدليل المادي البين وتتفق في معطياتها مع جميع العلوم الثابتة .
- ٣- أسباب اختلاف العلماء بتسمية بلوتو كوكباً . ص ٦٣  
- لصغر حجمه .  
- عدم انتظام مداره .
- ٤- نتائج دوران الأرض المحورية ( حول نفسها ) . ص ٦٨  
- تعاقب الليل والنهار . - الحركة الظاهرية للشمس .  
- تغيير مسار الأجسام الغازية السائلة - الانتفاخ الاستوائي .
- ٥- نتائج دوران القمر حول الأرض . ص ٧٤ - ٧٥  
- اختلاف أوجه القمر . - حدوث خسوف القمر . - حدوث كسوف الشمس  
- الكسوف الحلقي للشمس . - حدوث المد والجزر .
- ٦- أهمية صخور القشرة الأرضية . ص ٨٦  
- تمثل المواد الخام التي نحتاجها في أعمال البناء ( حجر رملي و حجر جيرى وزلط (صلبوخ) أسمنت ورخام ) .  
- تعتبر مكامن لبعض مصادر الطاقة كالنفط والغاز الطبيعي والفحم .  
- تعتبر مصدراً لبعض المعادن كالفوسفات والأملاح المعدنية والحديد والنحاس والنيكل والذهب والفضة .  
- تعتبر مصدراً للمياه الجوفية .

## تابع : ( ج ) أكتب فيما يلي :

### ٧- أهم الآثار التخريبية الناتجة عن الزلازل . ص ٨٩

- قد تتسبب تزعزعا وانتقالا لأجزاء من قشرة الأرض في الاتجاهين الأفقي والرأسي .
- يمكنها ان ترفع أو تخفض أجزاء من قاع البحر أو المناطق الساحلية . -تسبب انهيارات وانزلاقات أرضية .
- الزلازل العنيفة التي تحدث في قيعان المحيطات والبحار تنشأ أمواجاً عاتية تدعى تسونامي وتسبب هذه الأمواج افدح الخسائر في المناطق الساحلية التي تضربها .
- تسبب الزلازل التي تحدث في المناطق الأهلة بالسكان خسائر فادحة في الممتلكات والأرواح .

### ٨- أثر البراكين على النشاط البشري . ص ٩١ .

- نتيجة لخصوبة التربة البركانية فإننا نجد أن الانسان يقطن بالقرب من البراكين .
- تخرج من المصهورات البركانية كثير من المعادن المهمة . - تستغل البراكين النشطة في السياحة .
- تستخدم مياه الينابيع والعيون الحارة في عمليات التدفئة والاستشفاء ومصدر للطاقة الرخيصة النظيفة .

### ٩- طرق النقل بفعل الرياح . ص ٩٧

- \* التعلق : وتحرك بهذه الطريقة الحبيبات الدقيقة التي تقل أقطارها عن ٠,٢ مم وتظل عالقة في الهواء لمدة طويلة ولمسافات بعيدة وهذا ما يحدث عند انتقال الغبار والأترربة .
- \* القفز : يتحرك القسم الأكبر من الحبيبات الرملية التي تزيد أقطارها عن ٠,٢ مم مع الهواء بواسطة القفز .
- \* الزحف السطحي : وتنتقل بها الحبيبات الكبيرة التي لا تستطيع الرياح أن تنقلها بواسطة القفز كالرمال الخشنة والحصى الصغير، فتزحف على السطح وتتقدم في حركة بطيئة في الاتجاه العام للرمال القافزة مع الرياح .

### ١٠- دور الأنهار في تشكيل سطح الأرض . ص ١٠٠

- تقوم الأنهار بدور كبير في تشكيل سطح الأرض من حيث نحت الصخور وحفر الأودية و تعميقها وتوسيعها وفي هذا الواقع هو الخطوة الأولى في عمل التعرية النهرية التي ستليها خطوات أخرى تتمثل في نقل الرواسب ثم أخيرا عملية الارساب .

# عدد سأيلي

الفصل الدراسي الأول

( د ) عدد لما يلي :

- ١- مصادر المعلومات الجغرافية. ص ٣٧  
\*الخرائط \*الدراسة الميدانية \*الإحصائيات الرسمية  
\*المؤلفات والمراجع العلمية والدراسات البحثية  
\* الاستشعار عن بعد وهو يعد من المصادر الحديثة في جمع البيانات والمعلومات
- ٢- عناصر الخريطة. ص ٣٨-٣٩-٤٠  
\*عنوان الخريطة \*مقياس الرسم \* اطار الخريطة  
\*الرموز والعلامات الاصطلاحية \* توجيه الخريطة \*الكتابة \* المسقط \* الخريطة الركنية
- ٣- الأدوات والأجهزة التي يجب توافرها مع الباحث أثناء إجراء الدراسة الميدانية. ص ٤٤  
\*سيارة عادية في المناطق الحضرية أو سيارة جيب قوية في المناطق الصحراوية  
\*بوصلة حديثة مع جهاز لاسلكي أو تلفون نقال  
\*منظار تكبير  
\*شريط قياسات في حدود ٥٠ مترا  
\*لوحات رسم خشبية صغيرة ٦٠ سم / ٦٠ سم لتثبيت الخرائط عليها أو رسم الكروكيات عليها مجموعة  
من الاقلام الملونة والأوراق لتدوين الملاحظات والبيانات فيها  
\*مجموعة أكياس من البلاستيك أو الخيش وعدد من البرطمانات الزجاجية أو البلاستيكية لأخذ العينة إذا  
لزم الأمر.
- ٤- النتائج المترتبة على دوران الأرض حول محورها. ص ٦٨  
- تعاقب الليل والنهار -الحركة الظاهرية للشمس  
- تغير مسار الأجسام السائلة والغازية -الانتفاخ الاستوائي
- ٥- عناصر النظام النهري . ص ٩٩  
- حوض النهر - مجرى النهر  
- وادي النهر - شبكة التصريف المائي .
- ٦- دور الجليد في تشكيل سطح الأرض. ص ١٠١  
١-الجليد المتحرك : يقوم بدور مهم في تشكيل سطح الأرض كأحد عوامل التعرية المتحركة في المناطق  
الباردة  
٢-النحت بفعل الجليد يمارس الجليد فعله نحت الصخور عن طريق عمليتين:  
أ\*تفتيت كتل الصخور في قاع الوادي وجوانبها والتقاطها ودفعها معه  
ب\*تآكل الصخور أسفل النهر الجليدي عن طريق الجليد وضغطه واحتكاك الصخور التي يحملها النهر  
الجليدي
- ٧-الظواهر الناتجة عن النحت بفعل الأمواج. ص ١٠٢-١٠٣  
\*الجروف البحرية \*الكهوف البحرية  
\*الأقواس البحرية \*المسلات البحرية

# أسئلة المهارات

الفصل الدراسي الأول

(د) اقرأ الفقرة التالية ثم أجب عما يليها من أسئلة :

"نشأ الكون بحدوث الانفجار العظيم ، ثم تكونت المجرات و السدم والشهب والنيازك والمذنبات والأقمار والنجوم وأخذت بالابتعاد عن المركز، كما استدل علماء الفلك بأن الكون في حالة اتساع ، وذلك بمقارنة صور قديمة وأخرى حديثة تم التقاطها للكون . " ص ٥٣

١- عرف ما تحته خط . ص ٥٣

- المجرات هي الوحدة الأساسية للكون وهي نظام نجمي يتكون من بلايين النجوم والغبار الكوني وتوجد المجرات في تجمعات وأشكال مختلفة .

٢- عدد مكونات الكون . ص ٥٣

- المجرات . - السدم . - الشهب . - النيازك . - المذنبات . - الأقمار . - النجوم .

٣- أذكر المجرة التي تقع ضمنها المجموعة الشمسية . ص ٥٥

- مجرة درب التبانة .



(٢) اقرأ الفقرة التالية ، ثم أجب عما يليها من أسئلة :

( تنشأ الزلازل نتيجة للاضطرابات التي تتعرض لها قشرة الأرض كالتشققات والتصدعات نتيجة لتحرك المواد الصخرية المنصهرة وبناء على ذلك يمكن تصنيف الزلازل على أساس القوى التي تسببها الى زلازل تكتونية ، وأخرى صناعية وغيرها ، حيث يتركز حدوثها في مناطق معينة من الكرة الأرضية ) .

١- عرف ما تحته خط . ( درجة ) ص ٨٦

\*هزات فجائية سريعة تصيب قشرة الأرض في شكل موجات وقد تكون هذه الهزات قوية نشعر بها أو ضعيفة .

٢- اذكر أصناف الزلازل على أساس القوى التي تسببها . ص ٨٧

- الزلازل التكتونية .

- الزلازل الجوفية ( البلوتونية ) / الزلازل الصناعية .

٣- عدد أهم الآثار التخريبية الناتجة عن الزلازل . ص ٨٩

- تسبب ترحلًا وانتقالًا لأجزاء من قشرة الأرض في الاتجاهين الأفقي والرأسي .

- يمكنها أن ترفع أو تخفض أجزاء من قاع البحر أو المناطق الساحلية

- الزلازل العنيفة التي تحدث في قيعان المحيطات والبحار تنشئ أمواجًا عاتية تدعى " تسونامي " وتسبب

أفدح الخسائر في المناطق الساحلية التي تضربها .

- تسبب انهيارات وانزلاقات أرضية . - خسائر فادحة في الممتلكات و الأرواح .



تابع (٣) أقرأ الفقرة التالية ثم أجب عما يليها من أسئلة :

( تعتبر الرياح عاملا مهما من عوامل التعرية وتقوم بتشكيل سطح الأرض في كثير من جهات العالم بصفة عامة والأقاليم الصحراوية وشبه الصحراوية بصفة خاصة ويرجع ذلك إلى ندرة الغطاء النباتي وكثرة المواد التي فتتها عمليات التجوية فيسهل على الرياح التقاطها وحملها وإرسابها ، وينتج عنها ظاهرات عديدة كالجلاميد والياردانج )

١- ضع عنوانا مناسباً للفقرة : ص٩٦

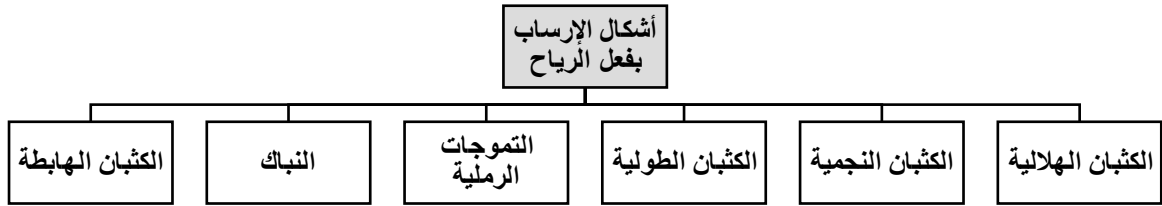
( \* الرياح كأحد عوامل التعرية \* فعل الرياح \* عمليات التعرية \* ما يراه المصحح )



٢- عدد أهم ظاهرات السطح المرتبطة بفعل الرياح كعامل نحت ؟ ص ٩٦ - ٩٧

\* الأشكال الصخرية \* المنخفضات الصحراوية \* الياردانج \* الجلاميد المصقولة

٣- أرسم مخطط سهميا توضح من خلاله أشكال الإرساب بفعل الرياح : ص٩٨



# دليل

الفصل الدراسي الأول

### (هـ) دلل على صحة العبارات التالية :

#### ١- للصخور أهمية كبرى في حياتنا . ص ٨٦

- \* تمثل المواد الخام التي نحتاجها في أعمال البناء
- \* تعتبر مكامن لبعض مصادر الطاقة كالنفط
- \* تعتبر مصدرا لبعض المعادن كالفسفات
- \* تعتبر مصدرا للمياه الجوفية .

#### ٢- للزلازل آثار تخريبية على سطح الأرض . ص ٨٩

- \* قد تسبب ترحزا وانتقالا لأجزاء من قشرة الأرض \* تسبب انهيارات وانزلاقات أرضية
- \* يمكنها أن ترفع أو تخفض أجزاء من قاع البحر أو المناطق الساحلية
- \* الزلازل العنيفة التي تحدث في قيعان المحيطات والبحار تنشي أمواجا عاتية تسمى (تسونامي).
- \* تسبب الزلازل التي تحدث في المناطق الأهلة بالسكان خسائر فادحة في الممتلكات والأرواح .

#### ٣- للبراكين أثرا كبيرا في النشاط البشري . ص ٩١

- \* نتيجة لخصوبة التربة البركانية فإن الانسان يقطن بالقرب من البراكين
- \* تخرج من المصهورات البركانية كثير من المعادن المهمة
- \* تستخدم مياه الينابيع والعيون الحارة في عمليات التدفئة والاستشفاء
- \* تستغل البراكين النشطة بالسياحة .

#### ٤- للكائنات الحية دورا هاما في عمليات التجوية الحيوية . ص ٩٥

- \* الاشجار حين تضرب بجذورها في الصخر تؤدي إلى توسيع الشقوق
- \* بعض الحيوانات الأرضية كالجرذان والأرانب والحشرات والديدان حين تحفر مأويها في الأرض تساعد على تفتيت الصخر .
- \* الكائنات (النباتية والحيوانية) حين تموت وتتغفن وتحلل بقاياها تكون أحماضا عضوية تنشط عمليات التجوية الكيميائية .

الاتجاه

(و) ١) لاحظ الخريطة التي إمامك ثم حدد عليها ما يلي :

ص ٣٨

١- الإطار

٢- مقياس الرسم

٣- الاتجاه

٤- العنوان

الإطار

مقياس

العنوان

(٢) عين على خريطة دولة الكويت الصماء

باستخدام الرموز التالية : ( ثلاث درجات )

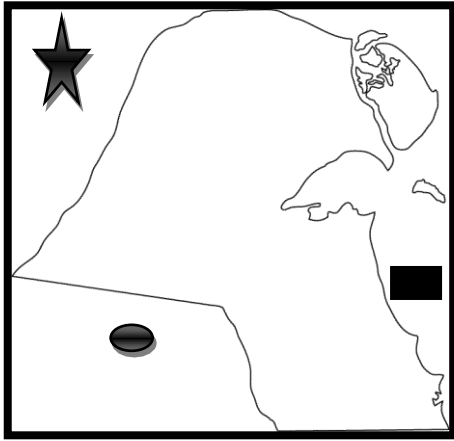
- المملكة العربية السعودية باستخدام الرمز

ص ٣٨

- الخليج العربي باستخدام الرمز

- الشمال الحقيقي (الجغرافي) باستخدام الرمز

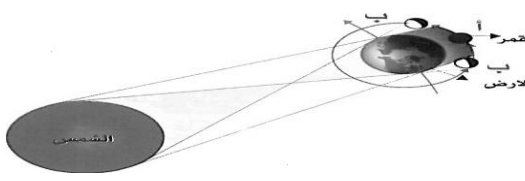
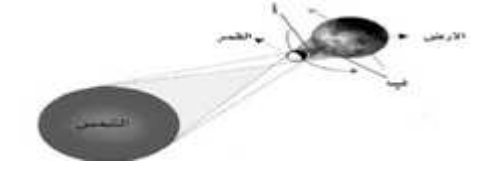
ص ٣٨



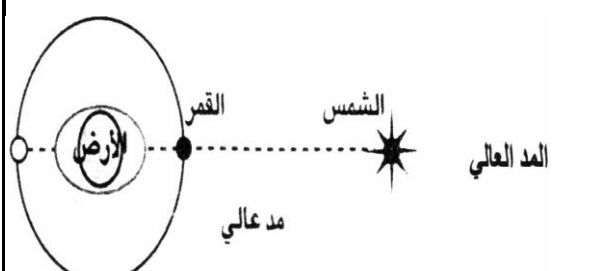
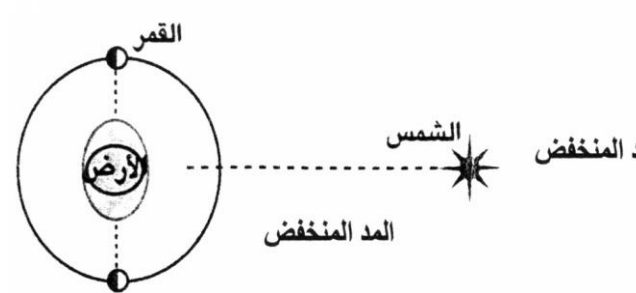
# فرق بين كل سايلي

◆◆ الفصل الدراسي الأول

( ز ) ( ١ ) فرق بالرسم فقط بين الظاهرتين التاليتين :

٧٤ خسوف القمر ص	٧٥ كسوف الشمس ص
	

( ٢ ) فرق بالرسم بين المد المنخفض والمد العالي :

٧٥ المد العالي ص	٧٥ المد المنخفض ص
	

# مبادئ علم الجغرافيا و علم الاقتصاد

الفصل الدراسي الأول



### (ح) علل لما يأتي:

(١) أهمية علم الجغرافيا . ص ٢٩ - ٣٠

\* عمليات التخطيط الإقليمي . \* التوجيهات الجغرافية في مجالات عدة . \* عمليات التخطيط البيئي .

(٢) زيادة طول القطر الاستوائي للكرة الأرضية عن القطر القطبي ص ٦٧

\* تأثير عمليات دوران الأرض حول نفسها خلال مراحل نمو بدايتها .

(٣) تعتبر الرياح عاملاً مهماً من عوامل التعرية في الأقاليم الصحراوية وشبه الصحراوية .  
ص (٩٦)

\* ندرة الغطاء النباتي \* كثرة المواد التي فتتها عمليات التجوية  
\* يسهل على الرياح التقاطها وحملها واكتساحها .

(٤) للزلازل آثار تخريبية ومخاطر. ص ٩٨

\* تسبب انهيارات وانزلاقات أرضية . \* قد تسبب تزعزعا وانتقالا لأجزاء من قشرة الأرض في الاتجاهين الأفقي والرأسي .  
\* يمكنها أن ترفع أو تخفض أجزاء من قاع الأرض أو المناطق الساحلية . \* تسبب خسائر فادحة في الممتلكات والأرواح .

(٥) اختلاف أشكال الشبكات النهرية من نهر لآخر . ص ٩٩

- تبعاً للظروف الجيولوجية - حجم وموسم الأمطار  
- درجة الانحدار - نوع الغطاء النباتي

**( ط ) ١ - احسب الزمن بعد قراءة الفقرة التالية : ص ٧١**

"إذا علمت أن الساعة في الكويت السادسة صباحا والتي تقع على خط طول ٤٥ شرق خط جرينتش ، فكم تكون الساعة في دكا والتي تقع على خط طول ٩٠ شرق خط جرينتش . "

\* الفرق في خطوط الطول = ٩٠ خط - ٤٥ خط = ٤٥ خط

\* الفرق الزمني بين المدينتين = ٤٥ × ٤ دقائق = ١٨٠ دقيقة

\* لتحويل الدقائق إلى ساعات = ١٨٠ / ٦٠ = ٣ ساعات

\* بما أن دكا تقع شرق الكويت فإن دكا تسبق الكويت بثلاث ساعات ، إذن التوقيت في دكا = ٣ + ٩ صباحا

**٢ - أحسب الزمن بعد قراءة الفقرة التالية وفق الخطوات التي درستها: ص ٧٠**

( تم عرض افتتاح مجلس الأمة في تلفزيون الكويت التي يمر بها خط طول ٤٥ شرقا في الساعة الثامنة صباحا ، فمتي يتم مشاهدة هذا الافتتاح في مسقط التي يمر بها خط الطول ٦٠ شرقا )

١- الفرق بين خطوط الطول = ٦٠ - ٤٥ = ١٥ خط طول .

٢ - الفارق الزمني بين الدولتين = ١٥ × ٤ = ٦٠ دقيقة .

٣- الفارق الزمني بالساعات = ٦٠ ÷ ٦٠ = ١ ساعة .

٤ - بما أن توقيت مسقط سبق توقيت الكويت ٨ + ١ = ٩ صباحا في مسقط

**٣ - احسب الزمن المطلوب بعد قراءة الفقرة التالية : ص ٧٠-٧١**

"تقام مباراة لكرة القدم بين منتخب الكويت والمملكة المغربية ، فإذا كانت الساعة في دولة الكويت والواقعة على خط طول ٤٥ شرقا ٩ مساء ، فكم تكون الساعة التي ستقام فيها المباراة في المملكة المغربية والتي تقع على خط طول ١٥ غربا "

• عدد خطوط الطول بين المدينتين = ٤٥ + ١٥ = ٦٠ خط طول

• الفرق الزمني = ٦٠ × ٤ = ٢٤٠ دقيقة

• ٢٤٠ ÷ ٦٠ = ٤ ساعات

• ٩ - ٥ = ٤ عصرًا

# قارن بين كل مايلي

◆ الفصل الدراسي الأول

### ( ك ) ( ١ ) قارن بين نتائج كل مما يلي :

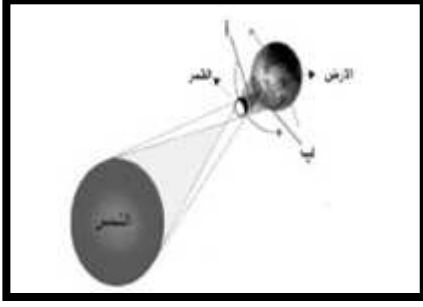
أوجه المقارنة	حركة الأرض المحورية ( حول نفسها ) ص ٦٨	دوران الأرض حول الشمس ص ٧٣
النتائج	<ul style="list-style-type: none"> <li>* تعاقب الليل والنهار</li> <li>* الحركة الظاهرية للشمس</li> <li>* تغير مسار الأجسام الغازية</li> <li>* الانتفاخ الاستوائي</li> </ul>	<ul style="list-style-type: none"> <li>* تأرجح الدائرة الضوئية على دوائر العرض</li> <li>* تتابع الفصول ( الاعتدال الربيعي / الانقلاب الصيفي / الاعتدال الخريفي / الانقلاب الشتوي )</li> </ul>

### ( ٢ ) قارن بين كل مما يلي :

أوجه المقارنة	الصخور الرسوبية ص ٨٥	الصخور النارية ص ٨٤
التعريف	<ul style="list-style-type: none"> <li>* هي التي تكونت بفعل مفتتات الصخور النارية أو المتحولة أو الرسوبية نتيجة عمليات التجوية والتعرية حيث تتجمع هذه المفتتات وتلتحم في بنيات ترسيبيه على شكل طبقات متعاقبة</li> </ul>	<ul style="list-style-type: none"> <li>هي التي كانت في أول الأمر منصهرة لشدة حرارتها ثم تصلبت إما فوق سطح الأرض أو بين طبقات القشرة أو تحنها ، وتسمى بالصخور الأولية التي اشتقت منها الصخور الأخرى .</li> </ul>
المميزات	<ul style="list-style-type: none"> <li>* تتسم بالطباقية * احتوائها على أحافير لكائنات حيه حيوانية ونباتية*المسامية .</li> </ul>	<ul style="list-style-type: none"> <li>* شديدة الصلابة * كتلية وليست طباقية* عديمة المسامية * تخلو من الأحافير .</li> </ul>

### ( ٣ ) قارن بين كل مما يلي :

أوجه المقارنة	الصخور الرسوبية ص ٨٥	الصخور النارية ص ٨٤
المميزات	<ul style="list-style-type: none"> <li>* تتسم بالطباقية * احتوائها على أحافير لكائنات حيه حيوانية ونباتية*المسامية .</li> </ul>	<ul style="list-style-type: none"> <li>* شديدة الصلابة * كتلية وليست طباقية* عديمة المسامية * تخلو من الأحافير .</li> </ul>
أقسام الصخور	<ul style="list-style-type: none"> <li>* الميكانيكية .</li> <li>* الكيمائية .</li> <li>* العضوية .</li> </ul>	<ul style="list-style-type: none"> <li>* الجوفية أو العميقة .</li> <li>* المتداخلة أو الوسيطة .</li> <li>* الطفحية أو البركانية .</li> </ul>



(ل) ١- لاحظ الشكل المقابل ، ثم اجب عن الأسئلة التالية :

١) ضع عنوانا مناسباً للشكل المقابل.

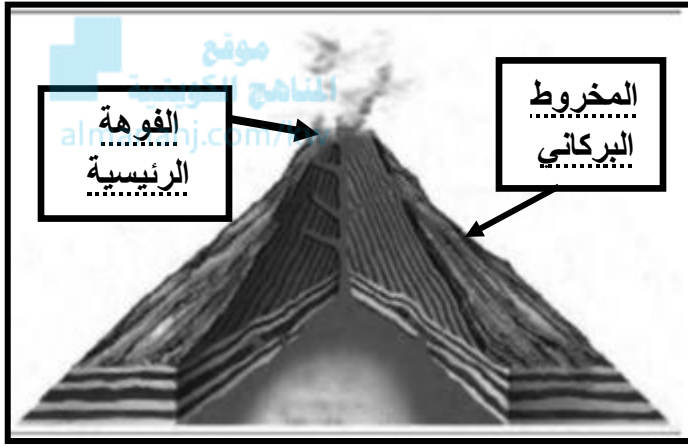
كسوف الشمس . ص ٧٥

٢) علل : حدوث الظاهرة الفلكية في الشكل المقابل .

ص ٧٥

\* يحدث كسوف الشمس في حالة وقوع القمر بين الشمس والأرض فيحجب ضوءها فيحدث الكسوف الكلي عند وقوع الأرض في منطقة الظل الكامل أثناء مرور القمر بين الشمس والأرض

٢- لاحظ الشكل المقابل ثم اجب عن الأسئلة التالية:



١- سجل على الرسم المقابل أسماء أجزاء

البركان المشار لها . ص ٨٩

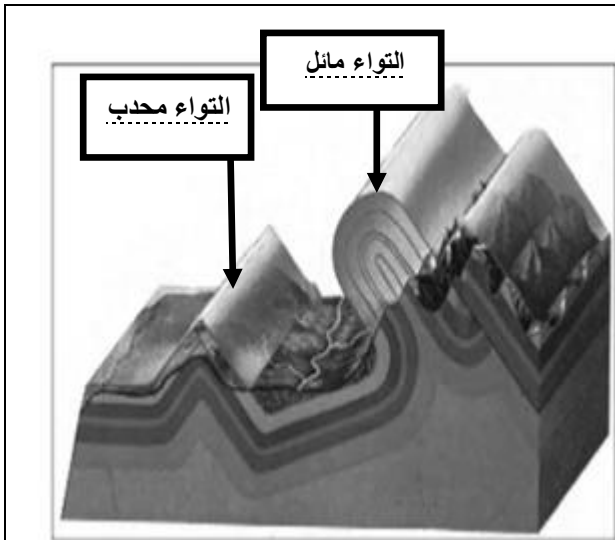
٢- اذكر اثنين من أنواع المواد البركانية

ص ٩٠ .

- الحطام الصخري / الغازات

- المواد السائلة ( اللافا )

(٣) لاحظ الشكل الجغرافي الذي أمامك، ثم أجب عن الأسئلة التالية :



١- اكتب نوعي الالتواء بالشكل المقابل . ص ٩٢

٢- عرف الالتواء ص ٩١

عبارة عن انثناء الطبقات الصخرية إما الى أعلى  
وإما الى أسفل .

٣- علل تحدث الالتواءات في الطبقات الصخرية

الرسوبية . ص ٩١

نتيجة لتعرضها لضغط جانبي من اتجاهين متضادين  
أو لضغط جانبي من اتجاه واحد .

ثانياً :

# مبادئ علم الاقتصاد

المنهج الوظيفي  
almanahj.com/kw



(أ) ضع خطأً تحت الخيار الصحيح من بين الخيارات التي تلي كل عبارة :

١- الجهد الذي يبذله الانسان سواءً بدنياً أو ذهنيّاً لإنتاج السلع والخدمات : ص ٢٠١

الأرض	العمل	رأس المال	المنظم
-------	-------	-----------	--------

٢- الموارد الطبيعية وكل ما على سطح الأرض وما في باطنها وليس للإنسان دور في وجودها : ص ٢٠١

العمل	الأرض	رأس المال	المنظم
-------	-------	-----------	--------

٣- السلع الذي يستخدمها الفرد مباشرة لإشباع حاجاته : ص ٢٠٣

الاستهلاكية	الانتاجية	المعمرة	غير المعمرة
-------------	-----------	---------	-------------

٤- السلع الاستهلاكية التي يستطيع الفرد من التقليل أو التوقف عن استهلاكها إذا دعت الحاجة مقارنة بالسلع الأخرى: ص ٢٠٤

الكُمالية	المعمرة	الضرورية	غير المعمرة
-----------	---------	----------	-------------

٥- الخاصية التي تتميز بوجود موارد اقتصادية محدودة تستخدم لإنتاج كمية السلع والخدمات تقل عن التي يرغب الافراد من استهلاكها : ص ٢١١

الاختيار	التضحية	الوفرة	الندرة
----------	---------	--------	--------

٦- العالم الاقتصادي الذي نادى بفكر الحرية الاقتصادية : ص ٢١٥

كارل ماركس	فريدريك أنجلز	آدم سميث	ميلتون فريدمان
------------	---------------	----------	----------------

٧- النظام الاقتصادي الذي يقوم على أساس الحرية والتملك بالاقتصاد: ص ٢١٥

اقتصاديات السوق	اقتصاديات التخطيط المركزي	الاقتصادي المختلط	الاقتصادي الاسلامي
-----------------	---------------------------	-------------------	--------------------

٨ - نظام اقتصادي يعتمد على ممارسة الأنشطة الاقتصادية على أساس القواعد والأسس المتوافقة مع الشريعة الإسلامية والمنبثقة من القرآن الكريم والأحاديث الشريفة : ص ٢١٥

اقتصاديات السوق	اقتصاديات التخطيط المركزي	الاقتصادي المختلط	الاقتصادي الاسلامي
-----------------	---------------------------	-------------------	--------------------

٩- الشخص أو الجهة التي ترغب بشراء سلعة أو خدمة بمقابل مادي : ص ٢٢٢

المشتري	الخدمة	البائع	السلعة
---------	--------	--------	--------

١٠- السوق الأكثر ندرة في الواقع العملي ، ويعتبره بعضهم سوقاً افتراضياً : ص ٢٢٢

احتكار القمة	المنافسة الاحتكارية	الاحتكار	المنافسة الكاملة
--------------	---------------------	----------	------------------

١١- السعر الذي تتساوي فيه الكمية المعروضة مع الكمية المطلوبة ، فلا يوجد فائض عرض أو فائض طلب : ص ٢٣٤

سعر الفائض	توازن السوق	الكميات المعروضة	الكميات المطلوبة
------------	-------------	------------------	------------------



( ج ) أكتب المفاهيم أو المصطلحات الدالة على العبارات التالية :

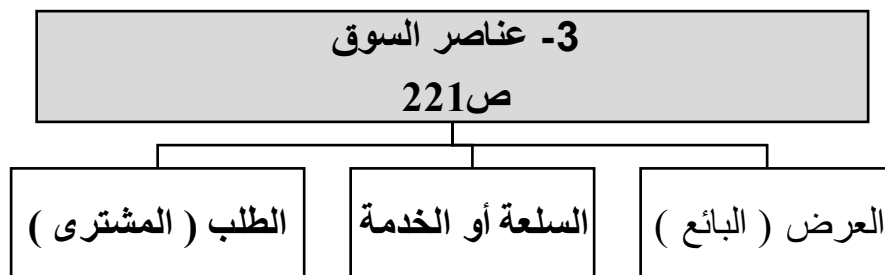
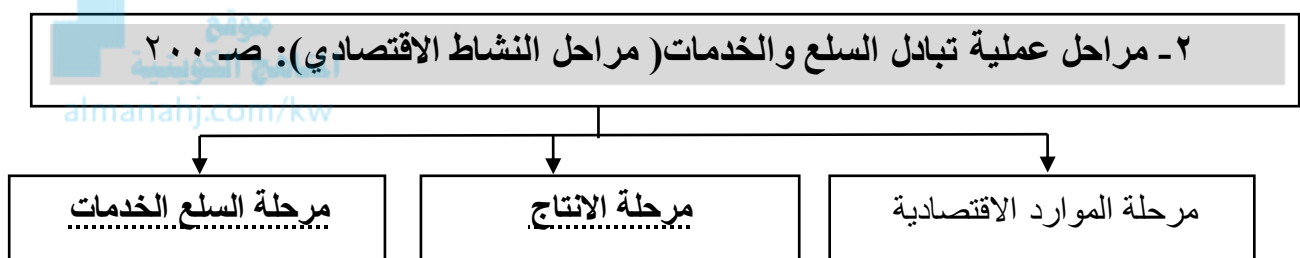
م	المفهوم/ المصطلح	العبارات
١	الحاجات	رغبات الأفراد في الحصول على السلعة أو الخدمة. ص ١٩٨
٢	السلعة	كل شيء مادي ملموس حسيّاً أي أن له حجماً وملمساً ووزناً يحصل عليه الفرد بعد شرائه . ص ١٩٩
٣	الموارد الاقتصادية ( عناصر الإنتاج)	العناصر المطلوبة والتي تستخدم لإنتاج السلع والخدمات في المجتمع. ص ٢٠١
٤	مرحلة العملية الإنتاجية	المرحلة التي يتم بها مزج الموارد الاقتصادية ( عناصر الإنتاج) المطلوبة في أسلوب إنتاج محدد لإنتاج سلعة أو خدمة. ص ٢٠٢
٥	مرحلة السلع والخدمات	المرحلة التي يتم بها إنتاج السلع والخدمات بشكلها النهائي. ص ٢٠٢
٦	علم الاقتصاد	يدرس سلوك الإنسان بغرض الوصول لإشباع حاجاته المتعددة والمتزايدة في ظل وجود موارد اقتصادية محدودة. ص ٢٠٥
٧	المشكلة الاقتصادية	وجود ندرة نسبية للموارد الاقتصادية المتاحة بسبب حاجات الأفراد المتزايدة في ظل محدودية الموارد الاقتصادية. ص ٢١١
٨	السوق	الحيز أو الوسط التي تتم من خلاله مبادلة السلع والخدمات بين البائعين والمشتريين بمقابل نقدي . ص ٢٢١
٩	قانون الطلب	وجود علاقة عكسية بين الكمية المطلوبة للسلعة وسعرها مع ثبات العوامل الأخرى. ص ٢٢٥
١٠	جدول الطلب	جدول يبين الكميات المطلوبة من سلعة معينة عند مستويات مختلفة من الأسعار. ص ٢٢٨
١١	قانون العرض	وجود علاقة طردية بين السعر والكمية المعروضة بافتراض ثبات العوامل الأخرى. ص ٢٣٠
١٢	قانون العرض	- وجود علاقة طردية بين السعر والكمية المعروضة بافتراض ثبات العوامل الأخرى . ص ٢٣٠
١٣	توازن السوق	يتحقق عند السعر الذي تتساوى فيه الكمية المعروضة والكمية المطلوبة وعندها فلا يوجد فائض عرض أو فائض طلب. ص ٢٣٤
١٤	الناتج المحلي والإجمالي	مجموع قيم ما ينتج في دولة معينة من سلع نهائية وخدمات خلال مدة محددة ( عدة سنة واحدة). ص ٢٣٩



( ج ) أكتب المفاهيم أو المصطلحات الدالة على العبارات التالية :

م	المفهوم/ المصطلح	العبارات
١٥	الإنفاق الاستثماري	مجموع ما ينفقه قطاع الأعمال والاستثمار والقطاعات التجارية الأخرى داخل الدولة. ص ٣٤٠
١٦	قانون الإنفاق	الناتج المحلي الإجمالي = الإنفاق الاستهلاكي + الإنفاق الحكومي + الإنفاق الاستثماري + الصادرات - الواردات . ص ٢٤١
١٧	متوسط دخل الفرد	حاصل قسمة الناتج المحلي الإجمالي على عدد السكان في الدولة. ص ٢٤١
١٨	معدل البطالة	*يتم احتسابه كنسبة مئوية بقسمة عدد العاطلين عن العمل على مجموع قوة العمل. *معدل البطالة = (عدد العاطلين عن العمل / قوة العمل) × ١٠٠ . ص ٢٤٢
١٩	قوة العمل	كل من هم بين عمر ١٨ عاماً و ٧٠ عاماً ولديهم القدرة والرغبة بالعمل. ص ٢٤٣
٢٠	التضخم	الارتفاع المستمر في المستوى العام للأسعار للسلع والخدمات في فترة زمنية محددة . ص ٢٤٣
٢١	النمو الاقتصادي	النسبة المئوية للزيادة في الناتج المحلي الإجمالي. ص ٢٤٣
٢٢	معدل النمو الاقتصادي	الناتج المحلي للسنة الحالية - الناتج المحلي للسنة الماضية × ١٠٠ . ص ٢٤٤
٢٣	التنمية	مجموع السياسات التي تتخذها الحكومة والتي تؤدي إلى زيادة النمو الاقتصادي بدافع ذاتي. ص ٢٤٦

( د ) أكمل المخططات السهمية التالية :




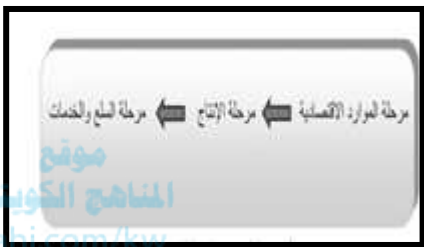
**( هـ ) أكمل العبارات التالية بما يناسبها فيما درست :**

- ١- رغبات الفرد في سبيل الحصول على السلعة أو الخدمة تسمى الحاجات ص ١٩٨
- ٢- العالم الاقتصادي الذي نادى بفكر الحرية الاقتصادية آدم سميث ص ٢١٥
- ٣- الحيز أو الوسط التي تتم خلاله مبادلة السلع والخدمات بين البائعين والمشتريين بمقابل نقدي يسمى السوق ص ٢٢١
- ٤- السلع التي لا يمكن استهلاكها إلا معا أي أن الشخص لا يمكن ان يستهلك احدي السلعتين بمفردها تسمى السلع المكملة . ص ٢٢٦
- ٥- السلعة التي تحقق عند شرائها إلى حد ما نفس درجة الاشباع التي نحصل عليها من شراء السلعة الأخرى تسمى السلعة البديلة . ص ٢٢٦
- ٦- النسبة المئوية للزيادة في الناتج المحلي الإجمالي يسمى النمو الاقتصادي ص ٢٤٣
- ٧- الارتفاع المستمر في المستوى العام لأسعار للسلع والخدمات في فترة زمنية محددة يسمى التضخم ص ٢٤٣

**( و ) استنتج الرابط بين العناصر التالية بما يناسبها:**

م	العناصر	الرابط المشترك
١	الأرض - العمل - رأس المال - المنظم	الموارد الاقتصادية ص ٢٠١
٢	الندرة - الاختيار - التضحية	أضلاع المشكلة الاقتصادية ص ٢١٣
٣	السلعة - البائع - المشتري	مكونات السوق ص ٢٢١
٤	تكاليف عناصر الإنتاج - التطور التقني - الدعم والضرائب	محددات العرض ص ٢٣٠-٢٣١
٥	القطاع العائلي - القطاع الحكومي - قطاع الاعمال - القطاع الخارجي	طريقة الانفاق ص ٢٤٠-٢٤١
٦	البطالة - التضخم - النمو الاقتصادي	الظواهر الاقتصادية ص ٢٤٢-٢٤٣

(ز) ضع عنواناً مناسباً للأشكال و الصور التالية:

العنوان	الأشكال والصور
الحاجات ص ١٩٨	
مراحل النشاط الاقتصادي ص ٢٠٠	

(ح) ١- صنف السلع الاستهلاكية التالية حسب الجدول التالي : ص ٢٠٤

المعمرة - ضرورية - كمالية - غير المعمرة

السلع الاستهلاكية حسب أهميتها	السلع الاستهلاكية حسب فترة الاستهلاك
ضرورية	المعمرة
كمالية	غير المعمرة

## ٢- صنف الصفات ( السمات ) لأنواع الأسواق التالية :

( بائع وحيد - تجانس السلعة - حرية الدخول والخروج من السوق - سلعة وحيدة وليس لها بدائل )

سوق المنافسة الكاملة ص ٢٢٢	سوق الاحتكار ص ٢٢٣
* تجانس السلعة	* بائع وحيد
* حرية الدخول والخروج من السوق	* سلعة وحيدة وليس لها بدائل



## ٣- صنف الكلمات التالية بوضع الرقم المناسب في الجدول التالي:

تكاليف عناصر الانتاج - الدخل - الذوق - الدعم والضرائب

محددات العرض ص ٢٣٠ - ٢٣١	محددات الطلب ص ٢٢٦
تكاليف عناصر الإنتاج	الدخل
الدعم والضرائب	الذوق

ثانياً : الأسئلة المقالية :

(أ) عرف المفاهيم والمصطلحات التالية :

م	المفهوم أو المصطلح	التعريف
١	الحاجات	رغبات الفرد في سبيل الحصول على السلعة أو الخدمة . ص ١٩٨
٢	السلع الاستهلاكية الضرورية	السلع التي لا يستطيع الفرد الاستغناء عنها مقارنة بالسلع الأخرى . ص ٢٠٤
٣	المشكلة الاقتصادية	وجود ندرة نسبية للموارد الاقتصادية المتاحة بسبب حاجات الأفراد المتزايدة في ظل محدودية الموارد الاقتصادية . ص ٢١١
٤	السوق	الحيز أو الوسط التي تتم خلاله مبادلة السلع والخدمات بين البائعين والمشتريين بمقابل نقدي . ص ٢٢١
٥	توازن السوق	يتحقق توازن السوق عند السعر الذي تتساوى فيه الكمية المعروضة مع الكمية المطلوبة وعندها فلا يوجد فائض عرض أو فائض طلب . ص ٢٣٤
٦	الناتج المحلي الإجمالي	مجموع قيم ما ينتج في دولة معينة من سلع نهائية وخدمات خلال مدة زمنية محددة ( عادة سنة واحدة ) . ص ٢٣٩
٧	متوسط دخل الفرد	حاصل قسمة الناتج المحلي الإجمالي على عدد السكان في الدولة . ص ٢٤١
٨	قوة العمل	كل من هم بين عمر ١٨ عاماً و ٧٠ عاماً ولديهم القدرة والرغبة بالعمل . ص ٢٤٣
٩	النمو الاقتصادي	النسبة المئوية للزيادة في الناتج المحلي الإجمالي . ص ٢٤٣

(ب) فرق بين كل مما يلي :

السلع الاستهلاكية غير المعمرة ص ٢٠٤	السلع الاستهلاكية المعمرة ص ٢٠٤
السلع التي لا يستطيع الفرد من استخدامها لفترة طويلة من الزمن .	السلع التي يستطيع الفرد استخدامها لفترة طويلة من الزمن .

السلع الإنتاجية ص ٢٠٣	السلع الاستهلاكية ص ٢٠٣
السلع التي تستخدمها الشركات لزيادة قدرتها الإنتاجية لإنتاج سلع أو خدمات جديدة .	السلع التي يستخدمها الفرد مباشرة لإشباع حاجاته

مورد العمل ص ٢٠١	مورد الأرض ص ٢٠١
الجهد الذي يبذله الانسان سواء بدنيا أو ذهنيا لإنتاج السلع والخدمات مثل العامل	تشمل الموارد الطبيعية وكل ما على سطح الأرض وما في باطنها وليس للانسان دور في وجودها مثل الماء والشجر

المشتري ص ٢٢٢	البائع ص ٢٢٢
الشخص أو الجهة التي ترغب بشراء سلعة أو خدمة بمقابل مادي .	الشخص أو الجهة التي لديها سلعة أو خدمة يرغب ببيعها مقابل سعر معين .

السلعة المكملة ص ٢٢٦	السلعة البديلة ص ٢٢٦
- هي السلعة التي لا يمكن استهلاكهما إلا معاً ، أي أن الشخص لا يمكنه أن يستهلك إحدى السلعتين بمفردهما .	- هي السلعة التي تحقق عند شرائها الى حد ما نفس درجة الإشباع التي نحصل عليها من الأخرى .

## ( ج ) اكتب فيما يلي :

### ١- أهم صفات سوق المنافسة الاحتكارية. ص ٢٢٣

- كثرة عدد البائعين والمشتريين.
- حرية دخول وخروج البائعين من السوق.
- عدم تطابق السلع ، فقد تختلف من حيث الشكل والنوعية والجودة.
- قدرة البائع القدرة على التحكم في السعر.

### ٢- أهم صفات سوق احتكار القلة. ص ٢٢٤

- عدد البائعين في هذه السوق قليل - قرارات المتنافسين في هذه السوق تؤثر على بعضهم بعضاً
- السلع بدائل قريبة جداً من بعضها البعض .



### ٣- خصائص المشكلة الاقتصادية . ص ٢١١ - ٢١٢

- الندرة - الاختيار
- التضحية

### ٤- مراحل النشاط الاقتصادي. ص ٢٠٠

- مرحلة الموارد الاقتصادية
- مرحلة الإنتاج - مرحلة السلع والخدمات

### ٥- أنواع الأسواق . ص ٢٢٢ - ٢٢٣ - ٢٢٤

- سوق الاحتكار - سوق المنافسة الكاملة
- سوق المنافسة الاحتكارية - سوق احتكار القلة

### ٦- خصائص سوق المنافسة الكاملة. ص ٢٢٢ - ٢٢٣

- تجانس السلعة في هذا السوق . - وجود عدد كبير من البائعين والمشتريين للسلعة .
- توافر المعلومات لدى المشتريين والبائعين . - حرية الدخول والخروج من السوق .
- المنتج ( البائع ) لا يتحكم بالسعر .



**(د) علل لما يلي :**

(١) سوق الاحتكار الأسوأ اقتصادياً . ص ٢٢٣

\* وجود بائع وحيد \* السلعة وحيدة ليس لها بدائل

\* وجود عوائق كثيرة \* البائع هو من يتحكم في السعر.

**(هـ) - اقرأ الفقرة التالية ثم أجب عما يليها من أسئلة:**

(( لكل مجتمع موارده الاقتصادية المحدودة من أرض وعمال وغيرها لذلك فكل مجتمع يسعى للاستفادة من هذه الموارد الاقتصادية المتاحة له لإنتاج أكبر قدر ممكن من السلع والخدمات التي تحقق الإشباع للأفراد في هذا المجتمع ،ومن أهداف علم الاقتصاد تحسين الكفاءة الإنتاجية، والتوزيع العادل للدخل))  
(١) اقترح عنوانا مناسباً للفقرة السابقة .

حسب ما يراه المصحح .

(٢) عرف ما تحته خط . ص ٢٠١

العناصر المطلوبة والتي تستخدم لإنتاج السلع والخدمات في المجتمع .

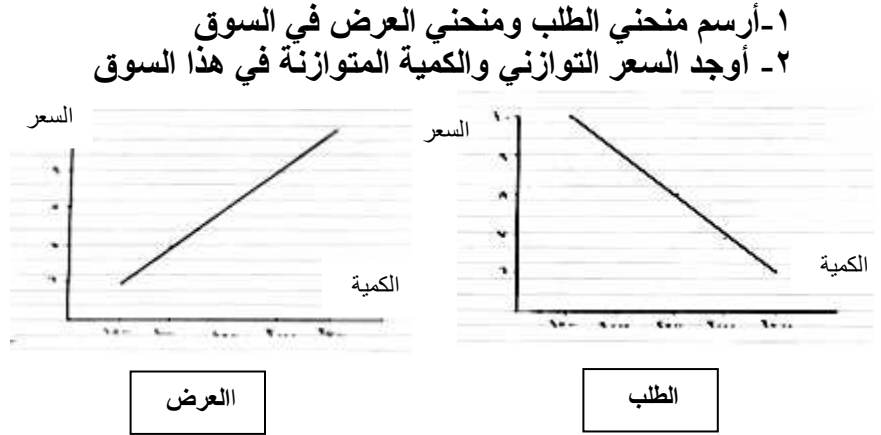
(٣) اذكر اثنين من أهداف علم الاقتصاد ؟ ص ٢٠٥

\* تحسين الكفاءة الإنتاجية . \* إنتاج السلع والخدمات التي يحتاجها المجتمع . \* التوزيع العادل للدخل .

(و) ادرس الجداول التالية ، ثم اجب عن الأسئلة التي تليها :

( ١ ) ادرس الجدول الذي أمامك لسلعة ما، ثم أجب عن الأسئلة التي تليه ص ٢٢٩-٢٣٢

الكمية المطلوبة	السعر ( الدينار الكويتي )	الكمية المعروضة
١٥٠٠	١٠	٣٥٠٠
٢٠٠٠	٩	٣٠٠٠
٢٥٠٠	٨	٢٥٠٠
٣٠٠٠	٧	٢٠٠٠
٣٥٠٠	٦	١٥٠٠

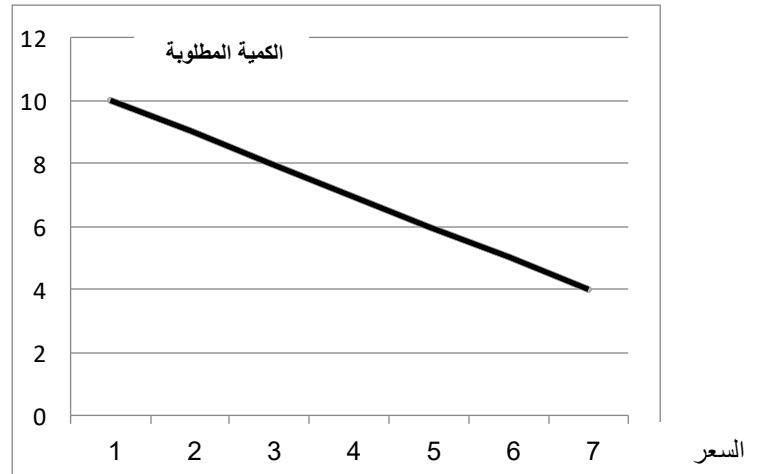


- السعر التوازني هو ( ٨ دنانير كويتي ) - الكمية التوازنية ( ٢٥٠٠ ) .

(٢) ادرس الجدول التالي ، ثم اجب عن الأسئلة التالية : ص ٢٣٤-٢٣٥

١- ارسم منحنى الطلب في السوق . ( ثلاث درجات - درجتين لرسم المحاور مع وحدات القياس ودرجة للمنحنى)

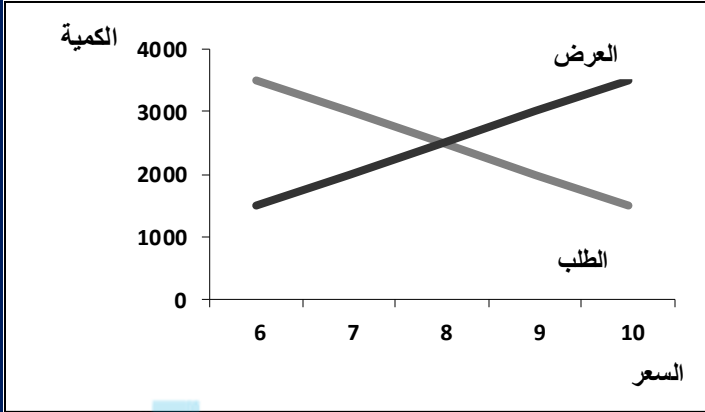
الكمية المطلوبة	السعر (الدينار الكويتي)
١٠	١
٩	٢
٨	٣
٧	٤
٦	٥



٢- اذكر قانون الطلب . ص ٢٢٥ (درجة واحدة).

\* وجود علاقة عكسية بين الكمية المطلوبة للسلعة وسعرها مع ثبات العوامل الأخرى .

(٣) ادرس الجدول التالي لسلعة ما ، ثم اجب عن الأسئلة التي تليه :



الكمية المعروضة	السعر ( الدينار الكويتي )	الكمية المطلوبة
٣٥٠٠	١٠	١٥٠٠
٣٠٠٠	٩	٢٠٠٠
٢٥٠٠	٨	٢٥٠٠
٢٠٠٠	٧	٣٠٠٠
١٥٠٠	٦	٣٥٠٠

(١) ارسم منحنى الطلب ومنحنى العرض في السوق . ص ٢٣٣

(٢) أوجد ما يلي : ص ٢٣٤

\*السعر التوازني للسوق .

السعر التوازني ٨ د.ك.

\*الكمية التوازنية في السوق .

الكمية التوازنية ٢٥٠٠

(ز) قارن بين كل من : ص (٢١٦)

أوجه المقارنة	اقتصاديات السوق	النظام المختلط
ملكية الموارد	خاصة	مختلطة
دور الحكومة	إشرافي لسن القوانين الاقتصادية	مختلط

(٢) قارن بين كل من : ص (٢٢٢-٢٢٣)

أوجه المقارنة	سوق المنافسة الكاملة	سوق الاحتكار
وجود البائعين والمشتريين	*وجود عدد كبير من البائعين والمشتريين للسلعة.	*وجود بائع وحيد في السوق.
تجانس السلع	*تجانس السلعة في هذا السوق.	*السلعة في هذا السوق وحيدة وليس لها بدائل قريبة.