

تم تحميل هذا الملف من موقع ملفات الكويت التعليمية



[com.kwedufiles.www//:https](https://www.kwedufiles.com)

*للحصول على أوراق عمل لجميع الصفوف وجميع المواد اضغط هنا

* للحصول على أوراق عمل لجميع مواد الصف الثاني عشر الأدبي اضغط هنا

<https://kwedufiles.com/12>

* للحصول على جميع أوراق الصف الثاني عشر الأدبي في مادة جغرافيا وجميع الفصول, اضغط هنا

<https://kwedufiles.com/12geography>

* للحصول على أوراق عمل لجميع مواد الصف الثاني عشر الأدبي في مادة جغرافيا الخاصة بـ الفصل الأول اضغط هنا

<https://www.kwedufiles.com/12geography1>

* لتحميل كتب جميع المواد في جميع الفصول للـ الصف الثاني عشر الأدبي اضغط هنا

<https://www.kwedufiles.com/grade12>

[bot_kwlinks/me.t//:https](https://t.me/bot_kwlinks)

للحصول على جميع روابط الصفوف على تلغرام وفيسبوك من قنوات وصفحات: اضغط هنا

الروابط التالية هي روابط الصف الثاني عشر الأدبي على مواقع التواصل الاجتماعي

مجموعة الفيسبوك

صفحة الفيسبوك

مجموعة التلغرام

بوت التلغرام

قناة التلغرام

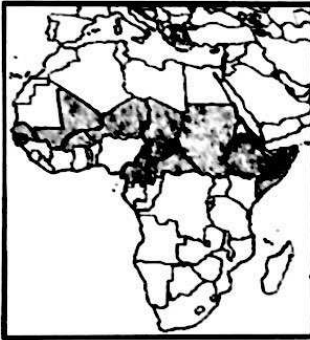
رياضيات على التلغرام

نموذج الإجابة

أجب عن (أربعة) أسئلة فقط على أن يكون السؤال الأول منها (إجبارياً)

السؤال الأول : موضوعي (إجباري) و يتكون من (أ ، ب ، ج ، د ، هـ) :

أ – لاحظ الخرائط والأشكال والصور ثم أجب عن الأسئلة التالية : $3 \times 1 = 3$ ((درجة لكل إجابة صحيحة))



١- الدول المظللة في الخريطة التي أمامك والتي تعاني من نوبات الجفاف من حين لآخر تسمى ... دول حزام الجوع الأفريقي. ص ٣٢



٢- الشكل الذي أمامك يمثل شعاراً لصندوق تابع للأمم المتحدة يسمى... صندوق الأمم المتحدة لرعاية الطفولة (اليونيسيف) ص ٤٠
Unicef united nations children's fund



٣- الطاقة المستغلة في الصورة المقابلة تسمى ... طاقة الرياح... ص ١٠٦ + ص ١٠٧ ..



وزارة التربية
التوجيه الفني العام للاجتماعيات

تابع السؤال الأول (إجباري) :

ب - أكمل العبارات التالية فيما درست : ((درجة لكل اجابة صحيحة)) ١ x ٤ = ٤

- ١- العام الذي أقر فيه يوم البيئة العربي هو .. ١٩٨٧ ... م ص ١٣
- ٢- تقدر نسبة المياه العذبة من جملة حجم المياه في العالم حوالي ٣... % ص ٥٨
- ٣- الدولة التي تم فيها حفر أول بئر للغاز الطبيعي في العالم عام ١٨٢٠م اسمها . الولايات المتحدة الأمريكية ص ٩٨
- ٤- العالم الدانمركي الذي استطاع توليد الكهرباء بواسطة الطواحين الهوائية اسمه .. لاكور... ص ١٠٦

ج - ضع خطاً تحت الخيار الصحيح من بين الخيارات التي تلي كل عبارة : ((درجة لكل اجابة صحيحة)) ١ x ٤ = ٤

- ١ - الغاز الذي يزداد كميته إلى زيادة درجة حرارة الكرة الأرضية: ص ١٥
أ- ثاني أكسيد الكربون ب- الهيليوم ج- الأوكسجين د- النيتروجين
- ٢ - نسبة احتياجات الوطن العربي من الزيوت النباتية لعام ١٩٩٩م يمثلها الجزء المظلل في الدائرة البيانية التي تحمل الحرف : ص ٤٢



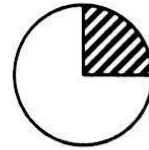
د



ج



ب



أ

- ٣ - العالم الذي أشار بأن التصحر هو التدهور البيولوجي في الغابات المدارية المسيرة في أفريقيا وتحويلها إلى حشائش السافانا : ص ٧١

أ- راب ب- درنج ج- أوبرفيل د- مورتيمور

- ٤ - المدينة التي عقد فيها مؤتمر الأمم المتحدة لمناقشة مشكلة التصحر عالميا عام ١٩٧٧م : ص ٧١

أ- نيروبي ب- الخرطوم ج- روما د- نيويورك



وزارة التربية
التوجيه الفني العام للإجتماعيات

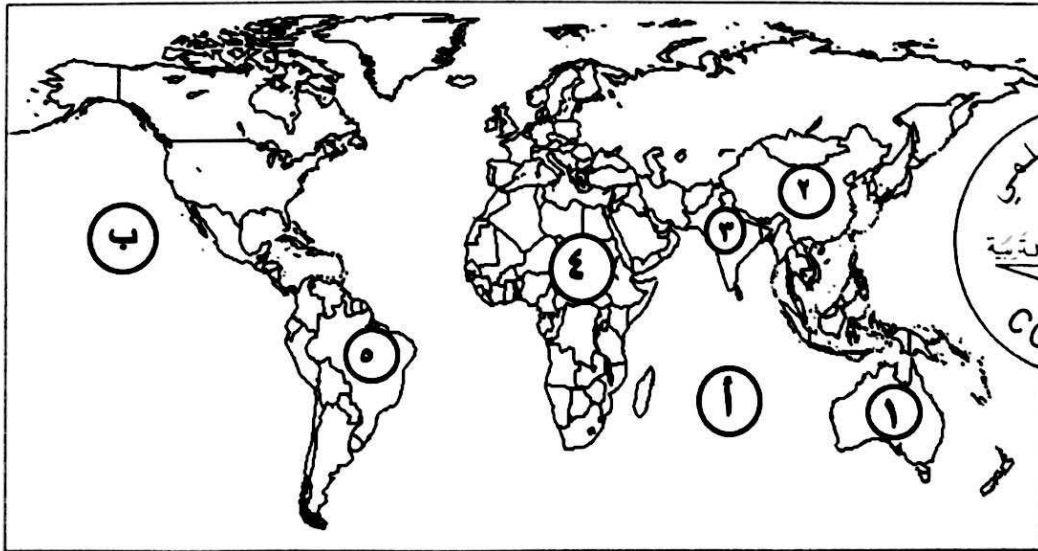
تليع السؤال الأول (إجباري) :

د - اكتب المفاهيم والمصطلحات الدالة على العبارات التالية : $3=3 \times 1$ ((درجة لكل إجابة صحيحة))

م	المفهوم أو المصطلح	العبارات
١	<u>السعر الحراري</u> <u>الكالوري</u> calorie	- وحدة حرارية يحصل عليها الجسم من الطعام بعناصره المختلفة ، وهي تعادل كمية الطاقة اللازمة لرفع درجة حرارة كيلو جرام واحد من الماء درجة مئوية واحدة . ص ٣١
٢	<u>الأمن المائي</u>	- تأمين الحد الأدنى من الموارد المائية اللازمة لجميع برامج التنمية الزراعية والصناعية حالياً ومستقبلاً بما فيها الاستخدامات الحضرية المختلفة . ص ٦٦
٣	<u>الطاقة البديلة</u> <u>(المتجددة)</u>	- الطاقة التي لها صفة التجدد التلقائي ، وفي نفس الوقت لا ينتج عن استخدامها أي تلوث للبيئة . ص ١٠١

هـ - لاحظ خريطة العالم التي أمامك ثم اكتب الرقم أو الحرف الدال على العبارات التالية :

((درجة لكل إجابة صحيحة)) $3 = 3 \times 1$



• الدولة التي يقل فيها مستوى الماء من ١ إلى ٣ متر سنوياً يمثلها على الخريطة الرقم ٣. ص ٦٠.....

• القارة الأقل من حيث توفير المياه النقية لسكانها عام ٢٠٠١م يمثلها على الخريطة الرقم ٤. ص ٦٠.....

• المحيط الهندي يمثلها على الخريطة الحرف أ..... ص ٨١..... وزارة التربية

التوجيه الفني العام للإجتماعيات

السؤال الثاني : المقال (اختياري) ويتكون من (أ ، ب ، ج) :

(أ) اقرأ الفقرة التالية ثم أجب عما يليها من أسئلة : (5 درجات)

(تعاني أغلب الدول العربية من النقص الشديد في الموارد المائية وذلك بسبب الموقع الجغرافي لأكثر من ٨٠% من مجموع مساحة الوطن العربي في المناطق الجافة وشبه الجافة التي تتسم بندرة الأمطار وتذبذب كميتها من عام إلى عام، حيث إن المياه تلعب دوراً كبيراً في حياة الإنسان، فالتجمعات البشرية الأولى كانت قد أقيمت على ضفاف الأنهار) .

١- عرف ما تحته خط : ص ٦٣ ١×١=

- جميع المصادر التي يمكن الحصول منها على المياه وهي مياه الأنهار ومياه الأمطار والمياه الجوفية والمياه المحلاة من مياه البحار.

٢- بلل على صحة العبارة - ((يرتبط الأمن الغذائي ارتباطاً شديداً بالأمن المائي)) . ص ٥٨ ١×٢= (يكتفى بنقطتين)

- يأتي ما بين ٣٠-٤٠% من إنتاج الأغذية في العالم من مجموع الأراضي المروية التي تشكل ١٦% من مساحة الأراضي الزراعية في العالم - يأتي نحو ٢% من مجموع الإنتاج السمكي من المياه العذبة في العالم . تلبي الاحتياجات الحالية من مياه الشرب للحيوانات في مزارع التسمين على مستوى العالم ٦٠ مليار لتر يومياً، وتستهلك هذه الحيوانات ربع قيمة الإنتاج الغذائي في العالم .

٣- اذكر - أسباب مشكلة المياه في الوطن العربي . ص ٦٣ ١×٢= (يكتفى بنقطتين)

- الموقع الجغرافي لمعظم الدول العربية حيث انتشار الصحاري الواسعة التي ينذر سقوط المطر فيها .
- افتقار الوطن العربي إلى أنهار داخلية كبيرة، مما يجعل الموارد المائية لأنهارها التي تنبع أعاليها من منابع تقع خارج الوطن العربي تقع تحت سيطرة دول خارجية . - انخفاض معدلات الأمطار السنوية في معظم أراضي الوطن العربي حيث تتراوح ما بين ٤٠٠-١٠٠٠ ملمتر . - تراجع المخزون الاستراتيجي للمياه الجوفية في الوطن العربي بسبب الاستهلاك المستمر والسحب الزائد . - أسباب اجتماعية واقتصادية مثل (النمو السكاني / التوسع الحضري / توسع في الصناعات والزراعة / سلوكيات استهلاك المياه) .

(ب) فرق بين كل مما يلي : ((درجة لكل نقطة)) ١×٤=

الأمراض الغذائية ص 32 (درجة واحدة)	الفجوة الغذائية ص 33 (درجة واحدة)
- الأمراض التي تنتج بصفة أساسية عن وجود نقص في الغذاء سواء من حيث الكمية أو النوعية .	- الفجوة بين الإنتاج المحلي وصافي الواردات لمختلف السلع الغذائية .
تصحّر طفيف ص ٧٤ (درجة واحدة)	تصحّر شديد جداً ص ٧٥ (درجة واحدة)
- أول مرحلة من مراحل التصحر ، وهو الذي لا تحدث معه تغيرات كبيرة في القدرات البيئية ولا ينجم عنه تأثيرات بيئية خطيرة .	- تبدأ في هذه المرحلة القدرة البيولوجية لعناصر البيئة في التدهور الشديد والخطر حيث تفقد التربة قدرتها الإنتاجية وتتكون قشرة صلبة معطوبة أو أنها تتحول إلى تربة غير مسامية لا تسمح بمرور المياه ، كما يتزايد عدد الكائنات الرملية الكبيرة فيها .

(ج) عدد النتائج المترتبة على كل مما يلي : ((درجة لكل نقطة)) ١×٤= (يكتفى بنقطتين)

١- ارتفاع مستوى دخل الفرد كأحد الأسباب الاقتصادية لمشكلة الغذاء في دول مجلس التعاون الخليجي ص ٤٤ وزارة الزراعة والتربية
- ارتفاع قدرة الفرد الشرائية .
- ارتفاع قيمة استهلاك الفرد من الغذاء .
- هجرة الأفراد للعمل الزراعي .

التوجيه الفني العام للاجتماعيات

٢- تزايد استخدام البترول على مستوى العالم . ص ٩٨ ١×٢= (يكتفى بنقطتين)

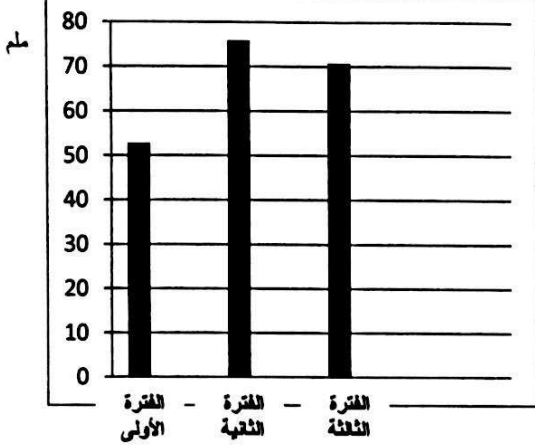
- دور البترول المتزايد في تلوث البيئة، وبخاصة الهواء نتيجة الغازات والأبخرة المتصاعدة منه، كما يلعب دوراً كبيراً في تلوث مياه البحار والمحيطات .
- قصر العمر الافتراضي لإنتاج النفط، حيث أفضل تقدير له حوالي ١٠٠ عام فقط، لذلك يخطط العالم من الآن ودور العلم لمواجهة فترة ما بعد نضوب النفط لتأمين الحياة للأجيال القادمة .



السؤال الثالث : المقال (اختياري) ويتكون من (أ ، ب ، ج) :

(أ) لاحظ الجدول الذي أمامك ثم أجب عن الأسئلة التالية : - ص ٨٥

كمية المتوسط السنوي للأمطار خلال فترات الجفاف الثلاثة التي تعرضت لها البيئة الكويتية			
الفترة	الفترة الأولى	الفترة الثانية	الفترة الثالثة
كمية المتوسط السنوي للأمطار	٥٣ ملم	٧٦ ملم	٧١ ملم



١ - حول كمية المتوسط السنوي للأمطار في الجدول السابق في جميع الفترات إلى أعمدة بيانية .

$$\frac{1}{2} \times 4 = 2 \text{ (درجتان..كل عمود نصف درجة والمحورين نصف درجة)}$$

٢ - اكتب اثنين - العوامل الطبيعية المسببة للتصحّر في دولة الكويت.

$$2 = 1 \times 2 \text{ (يكتفى بنقطتين)}$$

- لموقع دولة الكويت ضمن الحزام القاري الذي يتميز بشدة الحرارة .
- قلة سقوط الأمطار (٥٣ ملم سنوياً)
- تعرض الكويت إلى فترات جفاف من ثلاث إلى خمس أعوام .

(ب) بلل على صحة العبارات التالية : ((درجة لكل نقطة)) $1 \times 5 = 5$

١ - سوء استخدام التكنولوجيا يؤدي إلى الاختلال في النظم البيئية . ص ١٦ $1 \times 1 = 1$
- أن حسن استخدام التكنولوجيا يؤدي إلى رفق كفاءة العناصر البيئية، فعلى سبيل المثال سوء استخدام الأسمدة الكيميائية للأراضي الزراعية قد يؤدي إلى تدهور وتلف في التربة.

٢ - للمحيطات دور مهم وحيوي في الحفاظ على الأنظمة البيئية العالمية . ص ٢٠ (يكتفى بثلاث نقاط) $3 = 3 \times 1$

- تعتبر وسيلة من وسائل النقل والطاقة
- تساعد على إدامة الحياة النباتية والحيوانية
- لها دور فعال في التأثير على المناخ العالمي.

٣ - أصبحت دول مجلس التعاون الخليجي مقصداً لعدد من الوافدين والمهاجرين (يكتفى بنقطة واحدة)

$$5 = 1 \times 5$$

- للبحث عن فرص عمل
- لتحسين ظروفهم المعيشية والاقتصادية.
- الفرار من ظروف سياسية قاهرة.

(ج) عرف المفاهيم والمصطلحات التالية : ((درجة لكل مفهوم)) $4 = 4 \times 1$

١ - التنمية المستدامة: هي التي تحقق بشكل منصف الاحتياجات الاقتصادية والبيئية للأجيال الحالية والمقبلة دون أن يكون ذلك على حساب الأجيال القادمة، أو هي التي تمكن من المحافظة على مخزون راسد المال من أجل لآخر من أجل تحقيق الرفاهية الاجتماعية. ص ٢١

٢ - تليفود : حملة أطلقتها منظمة الأغذية والزراعة للأمم المتحدة عام ١٩٧٧م من أجل بناء التضامن لإنهاء الجوع في العالم. ص ٨٤

٣ - الطاقة: القدرة على القيام بعمل ما. ص ٩٣

٤ - الغاز الخضر: تواجد الغاز الطبيعي في بئر منفصل. ص ٩٩



وزارة التربية

التوجيه الفني العام للإجتماعيات

السؤال الرابع : المقالى (اختياري) ويتكون من (أ ، ب ، ج) :

(أ) لاحظ الشكل المقابل ثم أجب عن الأسئلة التالية :



١- أكمل نسب الإشعاع الشمسي الناقصة على الشكل المقابل.

$$ص ١٠٣ = ٢ \times \frac{١}{٢}$$

٢- فرق بين عيوب وسلبات استخدام كل مما يلي: $١ \times ٤ = ٤$

طاقة الرياح (طواحين الهواء) ص ١٠٦	الطاقة الشمسية ص ١٠٢ + ص ١٠٣
- التلوث البصري والسمعي الناتج عن الضوضاء من دوران المراوح . - قتل العديد من الطيور وبخاصة في فترة هجرتها .	- ارتفاع تكلفة إنتاج محلات إنتاج الطاقة الكهروشمسية - غياب واختفاء السمك في الليل والظروف الضخية السينة .

(ب) علل ما يلي ((درجة لكل نقطة)) $٣ = ٣ \times ١$

- ١- ظهور مشاكل بيئية خطيرة في المرحلة الرابعة المرتبطة بالثورة الصناعية التي شهدتها أوروبا الغربية . ص ١٩
- لأن الإنسان استطاع فيها بواسطة استحداث التكنولوجيا الحديثة تحويل الموارد الطبيعية إلى سلع وخدمات مختلفة، ونتج عن ذلك مواد ونفايات غريبة عن النظم البيئية الطبيعية، كالمخلفات والمبيدات الحشرية والألياف الصناعية واللاستيك وغيرها فظهرت مشاكل بيئية خطيرة أخذت تأثيراتها السلبية تمتد إلى العناصر البيئية الحية وغير الحية.
- ٢- التملح في الأراضي المروية من أخطر حالات التصحر . ص ٢٨
- المناخ الجاف يؤثر تأثيراً كبيراً على التربة ومعه تزداد الملوحة في التربة ويكون ذلك في المناطق الجافة مما يؤدي إلى انخفاض إنتاجها بشكل واضح، وتتحول مع مرور الوقت إلى تربة غير منتجة نهائياً.
- ٣- يعيش نحو ٧٥% من سكان جواتيمالا تحت خط الفقر . ص ٤٧
- بسبب الكوارث الطبيعية التي تتعرض لها البلاد .

(ج) أجب عن الأسئلة التالية : ((درجة لكل نقطة)) $٥ = ٥ \times ١$

- ١- اذكر الخطوات التي يمكن من خلالها تحقيق الاستراتيجية المقترحة في بيانته . ص ٢١ $٢ = ٢ \times ١$
- إيجاد توازن بين النمو السكاني من جهة، والنمو الاقتصادي وما يتطلبه من زيادة الطلب على العناصر البيئية المختلفة من جهة أخرى .
- توفير مستلزمات السكان المتزايدة، دون إحداث ضرر على العناصر البيئية والنظام البيئي.
- ٢- ما السبل اللازمة لتحقيق الأمن المائي في دول مجلس التعاون لدول الخليج العربية . ص ٢٧ (يكتفى ثلاث نقاط) $٣ = ٣ \times ١$
- تأمين الموارد المائية المتجددة عن طريق تنمية تقنيات معالجة مياه الصرف الصحي واستخدامها بنسبة ١٠٠% سواء في التنمية الزراعية والصناعية أو في تغذية المخزون الجوفي للمياه.
- تطوير تقنية تحلية المياه
- العمل على تقليل الفاقد من المياه، وخاصة استبدال الري بالغمر بالري بالتنقيط أو الري المحوري.
- ترشيد الاستهلاك اليومي للمياه، ووضع نظم إرشادية .
- دراسة إمكانية التكامل الإقليمي في مجال المياه من خلال مشاريع استيراد المياه من الدول المجاورة.



وزارة التربية

التوجيه الفني العام للإجتماعيات



السؤال الخامس : المقال (اختياري) ويتكون من (أ ، ب ، ج) :

(أ) لاحظ الشعار المقابل ثم أجب عن الأسئلة التالية :

١- المنظمة التي يمثلها الشعار المقابل تسمى ...برنامج الأغذية العالمي... (درجة واحدة) ص ٤٨

World food programme

٢- المدينة التي يوجد بها مقر هذه المنظمة اسمها ..روما... ص ٤٨ (درجة واحدة)

٣- تلعب المعتقدات الدينية الوضعية دوراً فاعلاً في صنع المشكلة الغذائية. ص ٣٦ $٢ = ٢ \times ١$

- في الهند تقدس بعض الطوائف الأبقار، وبالتالي يحرمون على أنفسهم أكل لحومها وشرب لبنها.

- تحرم بعض قبائل الأفريقية أكل أنواع معينة من الأسماك والقشريات رغم غنى لحمها بالبروتينات الحيوانية.

٤- عدد من أجل تحقيق الأمن الغذائي في العالم. ص ٤٩ $٢ = ٢ \times ١$ (يكتفى بنقطتين)

- زيادة الإنتاج الحيواني.

- زيادة المنتجات الزراعية .

- زيادة المنتجات الغذائية .

- زيادة المنتجات البحرية .

- إقامة الصناعات الزراعية.

- إقامة وتنشيط البنية التحتية.

(ب) أكتب اثنين لكل ما يلي : ((درجة لكل نقطة)) $٤ = ٤ \times ١$

١- زيادة الوعي البيئي لدى المواطن على المستوى المحلي . ص ٢٢ $٢ = ٢ \times ١$

- زيادة دور البعثة الإعلامية في مجال التوعية البيئية.

- دور أكبر للمدرسة والجامعة والأسرة والمؤسسات العلمية والاجتماعية بالإضافة إلى الأندية والجمعيات في

مجال نشر الوعي البيئي وزيادة وتعميق مفهوم لدى السكان.

٢- إجراءات ضبط وتقنين الاستخدام الرعوي في المناطق الرعوية ص ٨٧ (يكتفى بنقطتين) $٢ = ١ \times ٢$

- دراسة الطاقة الاستيعابية للمراعي أو الحمولة البيئية وتحديد عدد منوعة حيوانات الرعي المناسبة للحفاظ على

قدرتها البيولوجية.

- تحديد مناطق الرعي حسب قدرتها الإنتاجية ونوعية النباتات الطبيعية فيها.

- زراعة الأعلاف كبديل للنباتات الطبيعية لتخفيف الضغط الرعوي في أراضي المراعي .

- إنشاء المحميات في المناطق الرعوية مما يساعد على تجديد النباتات الدائمة والحولية.

(ج) صمم مخططاً سهماً :

- موضحاً عليه سببين لتلوث مياه البحر لدول مجلس التعاون لدول الخليج العربية.

(درجتين للأسباب + درجة لتصميم المخطط السهمي) ص 64

