

تم تحميل هذا الملف من موقع المناهج الكويتية



الملف نموذج الإجابة المعتمد من التوجيه الفني

موقع المناهج ⇌ المناهج الكويتية ⇌ الصف الحادي عشر الأدبي ⇌ علم نفس واجتماع ⇌ الفصل الأول

روابط مواقع التواصل الاجتماعي بحسب الصف الحادي عشر الأدبي



روابط مواد الصف الحادي عشر الأدبي على تلغرام

<a href="#">الرياضيات</a>	<a href="#">اللغة الانجليزية</a>	<a href="#">اللغة العربية</a>	<a href="#">التربية الاسلامية</a>
---------------------------	----------------------------------	-------------------------------	-----------------------------------

المزيد من الملفات بحسب الصف الحادي عشر الأدبي والمادة علم نفس واجتماع في الفصل الأول

<a href="#">توزيع مقرر علم النفس وعلم الاجتماع</a>	1
<a href="#">مذكرة ثانوية الفارسي في مادة علم النفس والاجتماع</a>	2
<a href="#">نماذج اختبارات واجاباتها النموذجية في مادة علم النفس</a>	3
<a href="#">نماذج اختبارات علم النفس وعلم الاجتماع لثانوية سلمان الفارسي</a>	4
<a href="#">نماذج اجابة اختبار في مادة علم النفس والاجتماع</a>	5



دولة الكويت  
وزارة التربية  
التوجيه الفني العام للاجتماعيات

موقع  
المناهج الكويتية  
www.mناهج.com/kw

## نموذج الاجابة

امتحان نهاية الفترة الدراسية الأولى

لمادة : علم النفس وعلم الاجتماع

للمصف الحادي عشر ( الأدبي )

للعام الدراسي : ٢٠٢١ \ ٢٠٢٢ م

أ. إيمان السويحل  
الموجه العام للاجتماعيات



مكتب الكلية للمواد الدراسية



العام الدراسي: ٢٠٢١ / ٢٠٢٢ م  
الزمن: ساعتان وربع  
عدد الأوراق: ( ٥ )

نموذج إجابة  
امتحان نهاية الفترة الدراسية الأولى  
لمادة: علم النفس وعلم الاجتماع  
للفص الحادي عشر ( الأدبي )

دولة الكويت  
وزارة التربية  
التوجيه الفني العام للاجتماعيات

### أجب على جميع الأسئلة .

السؤال الأول: ( موضوعي ) يتكون من ( أ ، ب ، ج ، د )

أ- أكمل العبارات التالية بما يناسبها فيما درست: ( ٤ نقاط × درجة واحدة = ٤ درجات )

١. العملية المستمرة التي تشكل الفرد منذ مولده وتعدده للحياة الاجتماعية المقابلة تسمى التنشئة الاجتماعية ص ١٣٩
٢. تقديم شيء جذاب أو مرغوب فيه كمحصلة لسلوك ما يسمى المكافأة ص ٤٠
٣. النظرية التي تؤكد في تفسيرها للدافعية على العوامل الداخلية تسمى النظرية الإنسانية ص ٤٠
٤. يطلق على استعادة الجرس قدرته على استثارة واستجابة اللعاب لفترة محدودة الاسترجاع التلقائي ص ٦٨

ب- ظلل الخيار الصحيح من بين الخيارات التي تلي كل عبارة: ( ٤ نقاط × درجة واحدة = ٤ درجات )

١. أول من صاغ اصطلاح " علم الاجتماع " والذي أطلق عليه في بادئ الأمر اسم الفيزياء الاجتماعية : ص ١٢٤

أوغست كونت	إميل دور كايم	بتريم سوركين	ماكيفر - بيج
------------	---------------	--------------	--------------

٢. أحد أدوات جمع البيانات و يستخدم في الأبحاث الصحفية والأدبية وفي كثير من المجالات العلمية : ص ١٣١

الملاحظة	المقابلة	تحليل المضمون أو المحتوى	الاستبيان
----------	----------	--------------------------	-----------

٣. انفعال يصنف بأنه من الانفعالات المركبة : ص ٤٩

الغضب	الغيرة	الخوف	الفرح
-------	--------	-------	-------

٤. فرع من فروع علم النفس يؤدي إلى تعديل سلوك الفرد واكتساب عادات جديدة : ص ٢٤

علم النفس العيادي	علم النفس الاكلينيكي	علم نفس الطفل	علم النفس التعليمي
-------------------	----------------------	---------------	--------------------

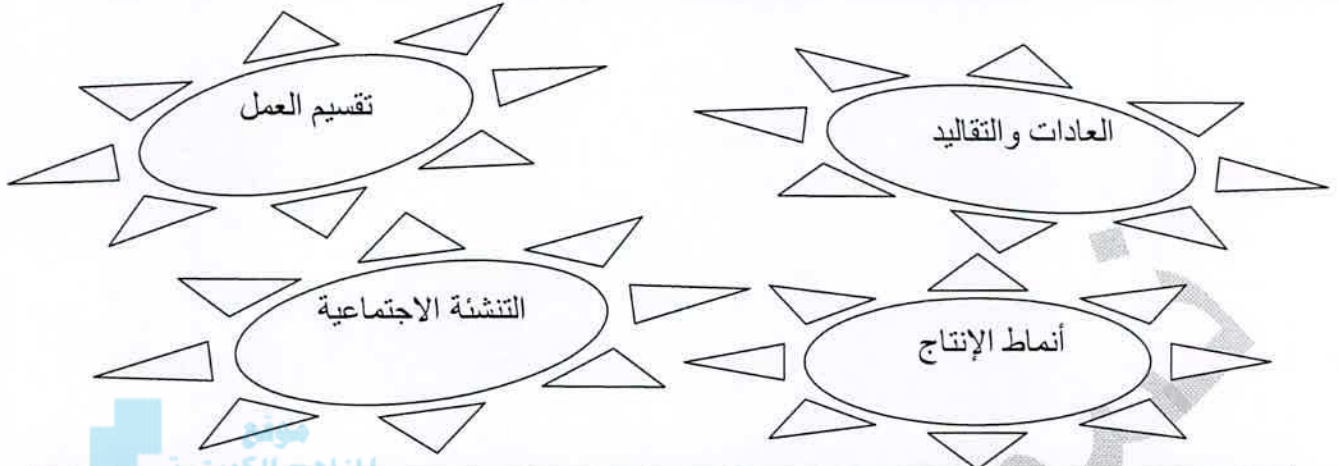
أ. إيمان السويحل  
الموجه العام للاجتماعيات





تابع \ السؤال الأول:

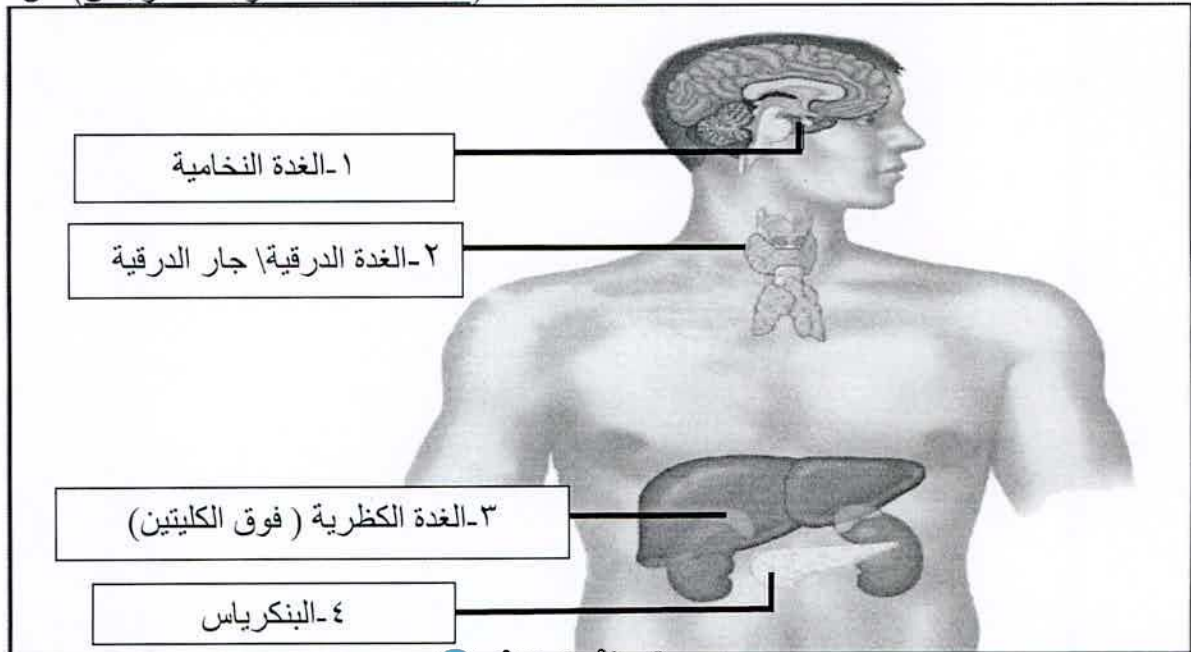
ج- أدرج الكلمات التالية إلى مكانها المناسب في الجدول التالي: (٤ نقاط × نصف درجة = درجتان)



موضوعات علم الاجتماع الاقتصادي ص ١٢٧	موضوعات علم الاجتماع العائلي ص ١٢٦
- أنماط الإنتاج - تقسيم العمل	- العادات والتقاليد - التنشئة الاجتماعية

د- أكتب مدلولات الأرقام الموضحة على رسم جهاز الغدد الصماء في جسم الإنسان:

(٤ نقاط × نصف درجة = درجتان) ص ٣٣



ykuwait\_3

أ. إيمان السويحل  
الموجه العام للاجتماعيات



## السؤال الثاني: (مقالي) يتكون من ( أ ، ب ، ج )

### أ - عرف المفاهيم التالية: ( ٣ نقاط × درجة واحدة = ٣ درجات )

- النضج : عملية تغير أو نمو تدريجي متتابع داخل الكائن العضوي وتحدث هذه العملية دون استثارة خاصة كالتدريب ودون جهد خاص كالتعليم و دون تأثير عوامل البيئة. ص ٦٥
- التجريب : قدرة الباحث على توفير كافة الظروف التي من شأنها أن تجعل ظاهرة معينة ممكنة الحدوث في الإطار الذي رسمه الباحث . ص ١٢٩
- علم الاجتماع (عند ماكيفر - بيج): العلم الذي يدرس العلاقات الاجتماعية بأشكالها البسيطة والمعقدة ، وما تفضي إليه شبكة الاتصالات الناجمة عن تلك العلاقات إلى ما يطلق عليه مجتمعا . ص ١٢٥

### ب - علل لما يلي:

- تعتبر عملية التنشئة الاجتماعية من أهم العمليات الاجتماعية التي تحدث في المجتمع. ص ١٣٩ (درجة واحدة)  
هي العملية التي من خلالها تتكون شخصية الفرد وعن طريقها يكتسب الفرد معايير المجتمع الذي ينتمي إليه تعتبر عملية بالغة الأهمية في تحديد معالم الشخصية الإنسانية .
- للجهاز العصبي أهمية كبيرة الشأن في حياة الإنسان. ص ٣٢ (٢ نقطة × درجة واحدة = درجتان)  
- فبدونه لا يستطيع الإنسان أن يعيش. \ لا يمكن أن نحس أو نشعر أو نتعلم أو نتذكر أو نفكر بلا الجهاز العصبي .  
- لا يمكن أن يقوم الجسم بأية حركة أو نشاط أو مهارة أو وظيفة عضوية مثل دقات القلب والتنفس .  
- يقوم بالتنسيق بين جميع أنواع الأنشطة المختلفة التي يقوم بها الإنسان مما يجعل أجزاء الجسم المختلفة تعمل معاً في تآلف تام وفي وحدة منظمة متكاملة.
- ظهور فروع عديدة في علم الاجتماع. ص ١٢٦ (درجة واحدة)  
علم الاجتماع علم شمولي يدرس جميع مظاهر الحياة ومع تطور الحياة وتعهدها بدأ الباحثون الاجتماعيون يركزون على دراسة جوانب اجتماعية مختلفة مما أدى إلى ظهور فروع عديدة في علم الاجتماع.

### ج - قارن بين كل من:

أوجه المقارنة	الخوف ص ٥٤ - ٥٥	الغضب ص ٥٥ - ٥٦
الوظيفة	يدفع الإنسان إلى الهرب من الخطر وإلى الحذر منه فيعينه ذلك على حفظ حياته . (درجة واحدة)	يزيد من نشاط الإنسان ويدفعه في بعض المواقف للقيام ببعض الأعمال لإزالة العوائق التي تعترض سبيله أو التي تهدده بالخطر . (درجة واحدة)
وسائل التغلب على كل منها	- إبعاد الشيء المخيف. - تكرار تعريض الطفل للشيء الذي يخيفه. - التقليد الاجتماعي من خلال تقليد الآخرين عندما يقتربون من الشيء المخيف ( تصحيح التعلم أو تغيير الإشراف). ( نصف درجة - يكتفى بنقطة واحدة )	- فهم دوافع الطفل. - تدريب الطفل على حل مشكلاته. - تدريب الطفل على التعاون. - تجنب فرض القيود بلا مبرر. - تغيير الحالة النفسية. ( نصف درجة - يكتفى بنقطة واحدة )



### السؤال الثالث: (مقالي) يتكون من ( أ ، ب ، ج )

#### أ - فسر العلاقة بين كل مما يلي:

١. علم النفس والسياسة . ص ٢٦ (درجة واحدة)  
رجال السياسة هم المضطربون بإصدار القرارات الهامة وتنفيذها مثل قرار إعلان الحرب أو عقد سلام مع العدو أو اتباع سياسة التقشف في الاستهلاك ويتم ذلك وفق الأهداف الكلية للدولة لذا لا بد أن يساند تلك القرارات والتشريعات عادة نوع من الرضا والقبول من الشعب لذلك تلجأ الدولة إلى علماء النفس لاستشارتهم في الوقت المناسب لإصدار هذه القرارات من جهة وتهيئة الجو النفسي لدى الأفراد من جهة ثانية وطرق صياغة هذه القرارات وتبريرها والعمل على إقناع الأكثرية الساحقة من المواطنين بها .

#### ٢. المكافأة والتعلم . ص ٧٠ (درجة واحدة)



إن نيل المكافأة يثبت ويشجع على تجدد واستمرار التعلم وعدم نيل المكافأة يثبط الهمة ويوقف التعلم (ممكن يستشهد المتعلم بمثال الموظف أو الطالب).

#### ب - عرف المفاهيم التالية: ( ٣ نقاط × درجة واحدة = ٣ درجات )

١. التعلم : مجموعة من التغيرات الثابتة نسبياً التي تحدث نتيجة مرور الإنسان بخبرة أو من خلال تكرار تلك الخبرة. ص ٦٤
٢. الأقران : جماعة تتكون من أشخاص متقاربين في العمر والسمات والشخصية والجنس والوضع السكني والاجتماعي. ص ١٤٢
٣. التجربة : الطريقة التي بواسطتها تختبر صحة ظاهرة معينة ممكنة الحدوث في نطاق الإطار الذي يحدده الباحث. ص ١٢٩

#### ج - عدد لكل من:

١. خطوات البحث العلمي في المجال الاجتماعي. ص ١٣٠ ( ٤ نقاط × نصف درجة = درجتان )
  - تحديد المشكلة أو قضية البحث بحيث تتميز بالأصالة والدلالة العلمية والأهمية المجتمعية وما يرتبط بها من مفاهيم.
  - تحديد مجتمع الدراسة أو مجموع الوحدات التي سيتم اختيار العينة منها .
  - تحديد أدوات جمع البيانات.
  - جمع البيانات وتصنيفها وتفرغها وثبوتها في جداول .
  - تحليل البيانات وتفسيرها بالاستعانة بالأساليب الإحصائية و وصف النتائج والتوصيات والمقترحات.
٢. قواعد التعلم من خلال الاقتران الشرطي. ص ٦٨ ( ٢ نقطة × نصف درجة = درجة واحدة )
  - التكرار \ التعميم \ التمييز \ الانطفاء \ التدعيم \ الاسترجاع التلقائي.
٣. السمات التي يتميز بها من لا يستجيبون للضغوط بالمرض. ص ٥٣ ( ٢ نقطة × درجة واحدة = درجتان )
  - أكثر تحكماً في حياتهم \ يؤمنون إيماناً قوياً بأن الحياة لها معنى \ مندمجون في مجتمعهم .

## السؤال الرابع: ( مقالي ) يتكون من ( أ ، ب ، ج )

### أ- برهن على صحة العبارات التالية:

١. معرفة النتيجة تساعد على سرعة التعلم . ص ٧٠ (درجة واحدة)  
دلت التجارب إن معرفة الشخص نتيجة عمله والدرجات التي يحصل عليها في أثناء عملية التعلم لها تأثيراً كبيراً في سرعة التعلم و اكتساب المهارات و إن معرفة نتيجة العمل يعتبر نوعاً من المكافأة لذلك فإنه من الضروري إيضاح نتائج الاختبارات للمتعلمين أولاً بأول لأهميتها في تثبيت التعلم وتحسينه .

٢. للمسجد دور كبير في عملية التنشئة الاجتماعية . ص ١٤١ ( ٢ نقطة × درجة واحدة = درجتان)  
- تعليم الناس أمور دينهم \ ترجمة تعاليم الدين الإسلامي إلى سلوك عملي \ مساعدة الناس في حل مشكلاتهم الإنسانية .  
- توحيد السلوك الاجتماعي للأفراد والتقريب بين طبقات المجتمع المختلفة بقصد خلق هوية إسلامية واحدة

موقع  
المنهج الكويتية  
almanahj.com/kw

### ب - فرق بين كل مما يلي: ( ٤ نقاط × درجة واحدة = ٤ درجات )

١. الأسرة النواة ص ١٤٠	الأسرة الممتدة ص ١٤٠
الأسرة التي تتكون من الزوج والزوجة والأبناء ويعيشون في مكان مستقل .	الأسرة التي تشمل أكثر من جيل في وقت واحد حيث تشمل الجد والجدة والأبناء وزوجاتهم والأحفاد ويعيشون تحت سقف واحد.
٢. الباعث ص ٣٩	الحاجة ص ٣٩
الهدف الموجود في البيئة الخارجية والذي يسعى الكائن الحي إلى الوصول إليه.	حالة من النقص والافتقار أو الاضطراب الجسدي أو النفسي إن لم تلق إشباعاً أثارت لدى الفرد نوعاً من التوتر والضيق والقلق لا يلبث أن يزول متى ما أشبعت أو قضيت الحاجة .

### ج - أجب على الأسئلة التالية:

١. ما التغيرات البدنية الخارجية التي تحدث أثناء الانفعال؟ ص ٥٠ ( ٢ نقطة × درجة واحدة = درجتان)  
- تعبيرات الوجه في تغير العينين والشففتين .  
- في هيئة البدن مثل تصلب القدمين والجمود عند الخوف وقد يسبب الجري والهرب أحياناً .  
- والغضب يسبب انقباض اليدين والتكشير وحركات عنيفة ، بينما يدفع الحب بحركات تجاه الشيء المحبوب .  
- تغير في نبرات الصوت وخاصة في حالة الخوف والغضب .

٢. عدد خصائص الدوافع الفطرية. ص ٤٢ ( ٢ نقطة × نصف درجة = درجة واحدة)  
- إنها عامة لدى جميع أفراد النوع \ موجودة فطرياً وليست مكتسبة .  
- تحدث نتيجة اختلاف في التوازن العضوي والكيميائي للبدن .

أ. إيمان السويحل  
الموجه العام للاجتماعيات

