

تم تحميل هذا الملف من موقع المناهج البحرينية



الملف مراجعة عامّة للاختبار الأوّل

[موقع المناهج](#) ⇌ [الصف السابع](#) ⇌ [علوم](#) ⇌ [الفصل الأوّل](#) ⇌ [الملف](#)

روابط مواقع التواصل الاجتماعي بحسب الصف السابع



روابط مواد الصف السابع على تلغرام

[الرياضيات](#)

[اللغة الانجليزية](#)

[اللغة العربية](#)

[التربية الاسلامية](#)

المزيد من الملفات بحسب الصف السابع والمادة علوم في الفصل الأوّل

نشاط تدريبي مكونات الخلايا	1
شرح درس النباتات البذرية	2
نشاط مكونات الخلايا	3
مراجعة عامّة للاختبار الأوّل	4
نشاط رقم 1 أهمية الخلايا	5

أولاً : : عالم الخلايا ١

السؤال الأول : اكتب المفردة التي تصف كل من العبارات التالية على يمين كل منها بين القوسين :

- (١ - أصغر وحدة بنائية وظيفية في جسم الكائن الحي .)
- (٢ - أصغر المخلوقات الحية وتتكون من خلية واحدة فقط .)
- (٣ - أداة تكبر صور الأجسام .)
- (٤ - سائل شبه هلامي يملأ الخلية ويتكون من الماء ومواد كيميائية تحتاجها الخلية)

السؤال الثاني : اختر الإجابة الصحيحة فيما يلي يرسم دائرة حول الرمز الممثل لها .

١ - شاهد روبرت هوك أثناء فحصه مقطعاً رقيقاً من الفلين حجرات متراسة أطلق عليها اسم :

- أ- الجينات .
- ب- الفجوات .
- ج- الخلايا .
- د- البلاستيدات .

٢ - أي الخيارات التالية غير صحيح ؟

- أ- تتكون أجسام المخلوقات الحية كبيرة الحجم من خلية واحدة .
 - ب- تحدث في الخلية معظم الأنشطة الحيوية .
 - ج- تتكون أجسام جميع المخلوقات الحية من خلية واحدة أو أكثر .
 - د- تنشأ الخلايا الجديدة من خلايا حية سابقة مماثلة لها .
- ٣ - لمشاهدة خلية نباتية يستخدم :

- أ- منظار فلكي عاكس .
- ب- منظار فلكي كاسر .
- ج- منظار فلكي راديوي .
- د- مجهر ضوئي مركب .

٤ - ما المركب الكيميائي الذي يحدد صفات المخلوق الحي ؟

- أ- ثاني أكسيد الكربون .
- ب- DNA .
- ج- الماء .
- د- كلوريد الصوديوم .

٥ - تحتوي الكروموسومات على :

- أ- المادة الوراثية DNA .
- ب- الغذاء .
- ج- الفضلات .
- د- الماء .

السؤال الثالث : اكتب بنود النظرية الخلوية :

١ -

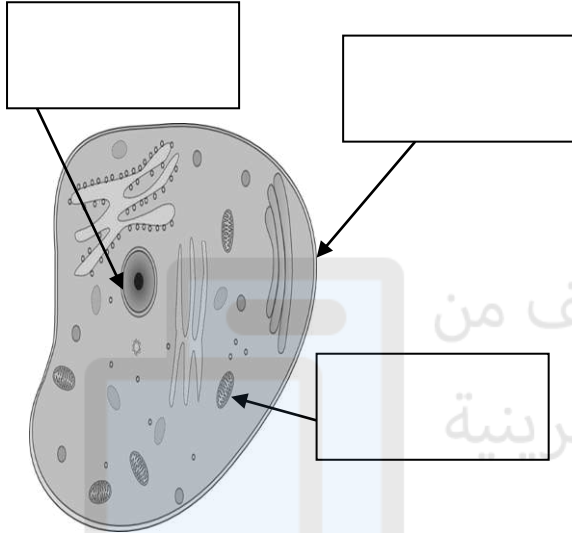
٢ -

٣ -

السؤال الرابع : ما قوة تكبير مجهر ، إذا علمت أن قوة تكبير العدسة العينية ١٠ × و العدسة الشيئية ٤٠ × ؟

ثانياً : : عالم الخلايا ٢

السؤال الأول: الشكل المجاور يمثل نموذجاً لخلية حيوانية أدرسه جيداً ثم أجب عن الأسئلة التالية:



١ - أكتب على الرسم الأجزاء المشار إليها بالأسهم.

٢ - حدد وظيفة كل مما يأتي:

أ- النواة :

ب - الفجوة العصارية:

ج- الميتوكوندريا:

٣ - تختلف الخلية النباتية عن الخلية الحيوانية باحتوائها على

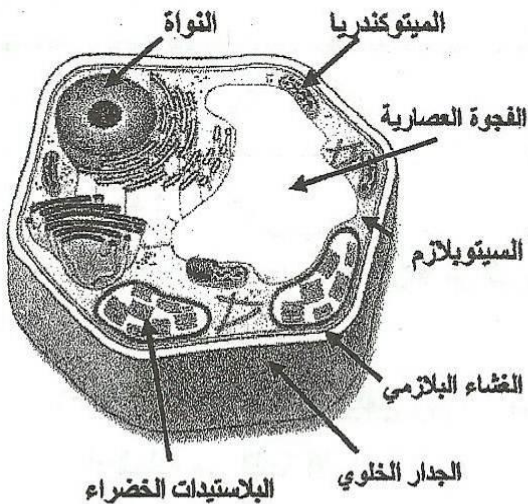
البلاستيدات الخضراء والجدار الخلوي حدد وظيفة كل منهما.

أ - البلاستيدات الخضراء:

ب- الجدار الخلوي:

السؤال الثاني: تأمل شكل الخلية النباتية المجاور ثم أجب عن الأسئلة التالية:

١ - أكمل الجدول التالي بكتابة أسماء مكونات الخلية أو وظائفها:



اسم المكون	الوظيفة
	مادة شبيهة هلامية تحتوي على العديد من المواد الكيميائية التي تحتاجها الخلية.
الغشاء البلازمي	
	تخزن الغذاء والماء والفضلات.
النواة	

وتكون محمولة على -----

٢ - أكمل الفراغات في الجملة التالية: توجد المادة الوراثية داخل

----- وهي تحدد

وتكون محمولة بها مادة كيميائية تسمى -

٣ - تكون الفجوات العصارية في الخلية النباتية -- وفي الخلية الحيوانية - --.

ثالثاً : : عالم الخلايا ٣

السؤال الأول : اكتب المفردة التي تصف كل من العبارات التالية على يمين كل منها بين القوسين :

- (١ - عملية تقوم بها النباتات والطحالب وبعض أنواع البكتيريا تصنع من خلالها غذائها .)
(٢ - عملية تحدث في الميتوكوندريا تتحول فيها طاقة الغذاء إلى طاقة يمكن استخدامها داخل الخلية .)

السؤال الثاني : يمثل الشكل (أ) عضوية تحتويها الخلايا الحية ماعدا البكتيريا ، بينما الشكل (ب) يمثل عضوية أكثر وجودها في خلايا ورقة النبات .



السؤال الثالث : مستعيناً بالشكلين (أ) و (ب) ، قارن بينهما وفق أوجه المقارنة الواردة بالجدول التالي :

أوجه المقارنة	الشكل (أ)	الشكل (ب)
اسم العضوية		
اسم العملية التي تتم في العضوية		
المتفاعلات		
النواتج		
الطاقة (تنتج الطاقة أو تمتص الطاقة)		

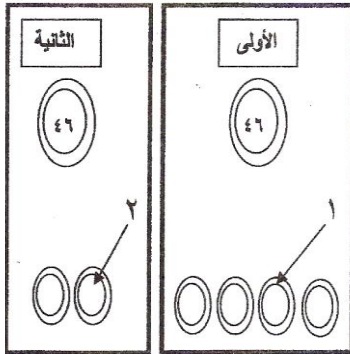
رابعاً : تكاثر المخلوقات الحية ١

السؤال الأول : اكتب المفردة التي تصف كل من العبارات التالية على يمين كل منها بين القوسين :

- (١ - مادة كيميائية داخل الخلية تحتوي على المعلومات الوراثية وتتحكم في مظهر الكائن الحي ووظائفه من خلال التحكم في البروتينات التي تنتجها الخلية .)
(٢ - تسلسل القواعد المكونة لدرجات جزيء DNA .)
(٣ - عملية ينتج عنها تكون نواتين متماثلتين تحمل كل منها المادة الوراثية نفسها .)
(٤ - عملية يحدث فيها اندماج الحيوان المنوي مع البويضة .)
(٥ - عملية ينتج عنها تكون أربعة أنوية تحمل كل منها نصف عدد الكروموسومات .)

السؤال الثاني : اختر الإجابة الصحيحة فيما يلي برسم دائرة حول الرمز الممثل لها .

- ١ - أي من العمليات التالية تتضمن دائما انتقال المعلومات الوراثية ؟
أ - الهضم . ب - التنفس . ج - البناء الضوئي . د - التكاثر .
٢ - أي مما يلي ينتج عن الانقسام المتساوي (الميتوزي) ؟
أ - البويضات . ب - خلايا الجلد . ج - الحيوانات المنوية . د - حبوب اللقاح .
٣ - يبلغ عدد أنواع القواعد الموجودة في DNA -----
أ - ٣ ب - ٤ ج - ٢ د - ٨



السؤال الثالث : يبين الشكل المجاور انقسام خليتين في كل منهما ٤٦ كروموسوم ، نتج

عن الأولى أربع خلايا ، وعن الثانية خليتان . تأمل الشكل وأجب عن الأسئلة التالية:

- ١ - ما نوع الانقسام في كل من الخليتين ؟
الخلية (١) : - - - - -
الخلية (٢) : - - - - -
٢ - ما نوع كل من الخليتين المشار إليهما بالأرقام (١ ، ٢) ، وكم عدد الكروموسومات في كل منهما ؟
الخلية (١) : - - - - - عدد كروموسوماتها ----
الخلية (٢) : - - - - - عدد كروموسوماتها --
٣ - وضح أهمية (وظيفة) انقسام الخلية (١).

٤ - وضح أهمية (وظيفة) انقسام الخلية (٢).

٥ - كم يبلغ عدد الكروموسومات التي توجد في خلايا أمعاء جسم الإنسان؟ - - - - -

٦ - ما الفرق بين البويضة المخصبة والبويضة غير المخصبة؟

٧ - عدد مرات انقسام النواة في الخلية (١) --- بينما عدد مرات انقسام النواة في الخلية (٢) -

خامساً: تكاثر المخلوقات الحية ٢

السؤال الأول : إملأ الفراغات في الجمل التالية بالكلمة المناسبة:

- ١- يحتوي الحيوان المنوي والبويضة على----- من الكروموسومات في جسم الإنسان
- ٢- عند اندماج الحيوان المنوي والبويضة في الإنسان ، يتكون فرد جديد يبلغ عدد الكروموسومات بكل خلية في هذا الفرد
- ٣- تضم ---- - تراكيب التكاثر التي تنتج أجزائها الذكرية --- وتنتج أجزائها الأنثوية ---
- ٤- يحمل النبات الجديد صفات الأم اذا كان التلقيح - --- ويحمل صفات الأبوين عندما يكون التلقيح
- ٥- عملية ---- تحدث في البكتيريا وتؤدي إلى تكاثرها
- ٦- التبرعم والتجدد نوعان من التكاثر اللاجنسي الناتج عن
- ٧- يعد هو مصدر DNA في الفرد الجديد الناتج من التكاثر اللاجنسي
- ٨- تكون ذيل جديد في السحالي عوضاً عن الذيل المفقود يسمى
- ٩- يتم التكاثر في الأبقار

السؤال الثاني : أكمل الجدول التالي بوضع الرقم المناسب أمام كل عبارة من العبارات التالية:

المصطلح	المفهوم
١- التكاثر اللاجنسي	() يتكون الفرد الجديد من نوعين من DNA
٢- التكاثر الجنسي	() خلايا جنسية مذكرة (حيوانات منوية) وخلايا جنسية مؤنثة (بويضات).
٣- الهيدرا	() ينتج عن مخلوق حي جديد من أحد أجزاء المخلوق الحي الأم.
٤- الأمشاج	() تتكاثر لا جنسيا عن طريق التبرعم.

السؤال الثالث : قارن بين الانقسام المتساوي (الميتوزي) والانقسام المنصف (الميوزي) وفق أوجه

المقارنة المدرجة بالجدول التالي:-

أوجه المقارنة	الانقسام المتساوي (الميتوزي)	الانقسام المنصف (الميوزي)
نوع الخلايا التي يحدث فيها الانقسام		
عدد الخلايا الناتجة من الانقسام		
الغرض أو الهدف أو الأهمية		

سادسا: مسائل على الحركة و الشغل

١ - احسب السرعة المتوسطة لقطار يقطع مسافة ١٢٠٠ كم في ٣ ساعات .

٢ - احسب المسافة بين مدينة المنامة و الرياض عندما تقطع سيارة تلك المسافة بسرعة متوسطة مقدارها ٩٠ كم / خلال ٥ ساعات .

٣ - رفعت صخرة وزنها ٦٠٠ نيوتن بواسطة رافعة شوكية لمسافة ٣ متر ، احسب مقدار الشغل.

٤ - احسب السرعة المتوسطة لطائرة تقطع مسافة ١٣٥٠ كم في ٣ ساعات .

٥ - وأنت تركب دراجتك احتجت إلى ٥ دقائق للوصول إلى بيت صديقك الذي يبعد ١٥٠ مترا . ما مقدار سرعتك المتوسطة .

٦ - حدد السرعة المتوسطة بوحدة كم / ساعة لمتسابق يقطع مسافة ٥ كم في ١٨ دقيقة .
