

البحرين من الفتح الخليفي حتى 1970



تم تحميل هذا الملف من موقع المناهج البحرينية

موقع المناهج ⇨ المناهج البحرينية ⇨ الصف الثالث الثانوي ⇨ المواد الاجتماعية ⇨ الفصل الثاني ⇨ ملفات متنوعة ⇨ الملف

تاريخ إضافة الملف على موقع المناهج: 01:45:05 2025-05-06

ملفات اكتب للمعلم اكتب للطالب ا اختبارات الكترونية ا اختبارات ا حلول ا عروض بوربوينت ا أوراق عمل
منهج انجليزي ا ملخصات وتقارير ا مذكرات وبنوك ا الامتحان النهائي ا للمدرس

المزيد من مادة
المواد
الاجتماعية:

التواصل الاجتماعي بحسب الصف الثالث الثانوي



صفحة المناهج
البحرينية على
فيسبوك

الرياضيات

اللغة الانجليزية

اللغة العربية

التربية الاسلامية

المواد على تلغرام

المزيد من الملفات بحسب الصف الثالث الثانوي والمادة المواد الاجتماعية في الفصل الثاني

شرح درس حركات التحرر من الانتداب الفرنسي والبريطاني واستقلال بلاد الشام والعراق مقرر أجا 213

1

شرح درس حركات التحرر من الاستعمار في المغرب العربي وتحقيق الاستقلال مقرر أجا 213

2

شرح الدرس الثاني عشر حركات التحرر في مصر والسودان والقرن الإفريقي مقرر أجا 213

3

شرح الدرس الرابع عشر قيام دول شبه الجزيرة العربية مقرر أجا 213

4

شرح الدرس السادس عشر مقرر أجا 213، حركة التحرر الوطني الفلسطيني

5



أجا 203-وطن 815/803

تاريخ البحرين الحديث والمعاصر

المستوى الثاني/الثالث الثانوي

الوحدة الأولى
الدّرس الثاني:

البحرين من الفتح الخليفي حتى العام 1970م



رسائل حكام مملكة البحرين لولاة عهودهم نبّراس في القيم الوطنية

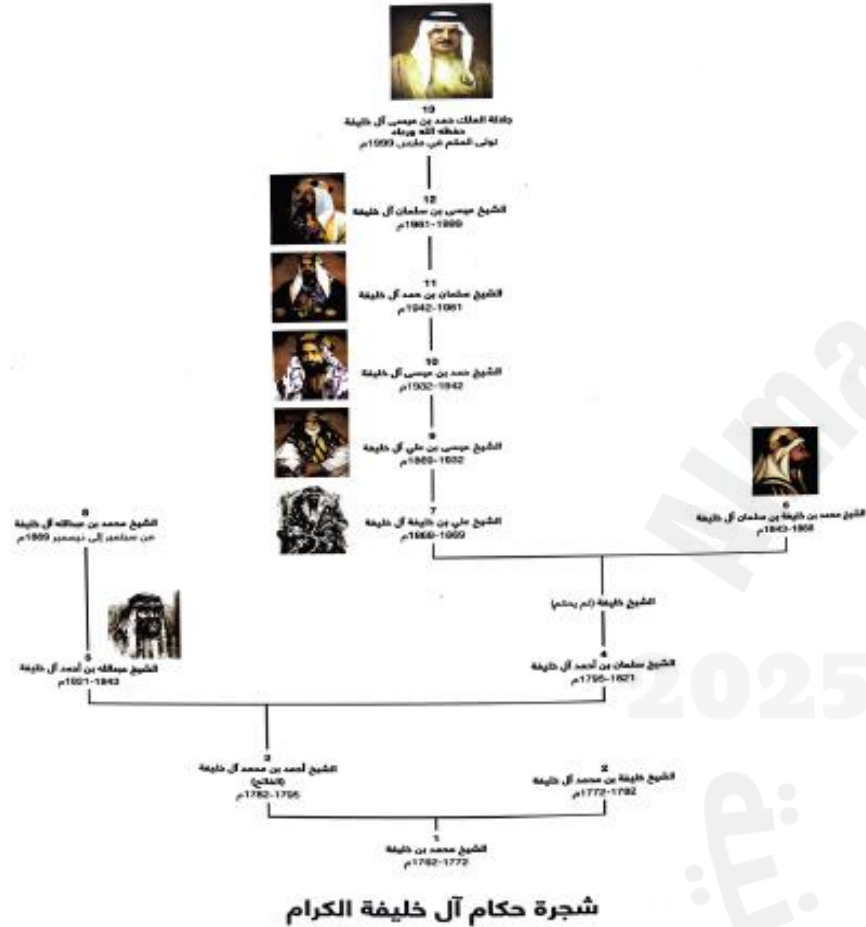
عرفت البحرين على يد آل خليفة الكرام، منذ فتحها، استقرارًا سياسيًا فريدًا من نوعه وعمّها الأمن، فأدى ذلك إلى ترسيخ العلاقة بين حكامها وشعبها الذي بايعهم أكثر من مرّة.

فما مظاهر التطور السياسي الذي شهدته البحرين من الفتح الخليفي حتى عام 1970م؟ وما مظاهر التحول الاقتصادي الذي عاشته خلال تلك المدّة؟ وكيف انعكس ذلك على الأوضاع

الاجتماعية والثقافية؟

أولاً: التطور السياسي

تعاقب آل خليفة على حكم البحرين بعد فتحها على يد الشيخ «أحمد الفاتح» عام 1783م، وحكموها على أسس العدل والشورى والتواصل مع الشعب، فكانوا يستمعون إلى آرائه ويستجيبون لها.



شجرة الحكام من آل خليفة الكرام

أولاً: التطور السياسي

ظهر نوع من **التشارك** داخل العائلة في حكم البلاد :

- **أشرك الشيخ سلمان بن أحمد أخاه الشيخ عبدالله بن**

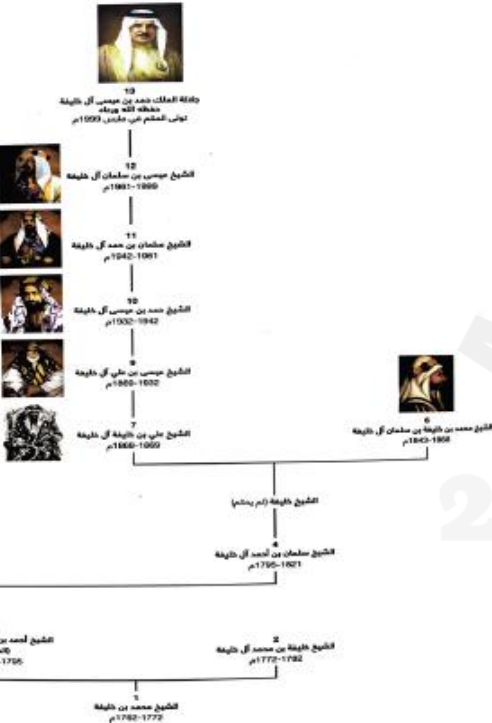
أحمد في جميع أمور الحكم .

- **عندما تولّى الشيخ عبدالله بن أحمد الحكم أعانه كل من الشيخ**

خليفة والشيخ أحمد أبناء الشيخ سلمان في إدارة البلاد.

واستمر آل خليفة في تداول الحكم إلى أن وصل للشيخ عيسى بن

علي .



شجرة حكام آل خليفة الكرام

مركز دراسات البحرين ، عتدان مزهران ، ص ١٠

شجرة الحكام من آل خليفة الكرام



ولد سمو الشيخ «عيسى بن علي آل خليفة» في البحرين عام 1843م، وتعلم مبادئ الدين الإسلامي واللغة العربية وحفظ القرآن الكريم. ولما ظهرت عليه علامات النجابة، استقدم والده العلماء والأدباء والمتخصصين في شؤون الإدارة وعلوم السياسة؛ فأتسع أفق فكره واشتدت بلاغة لغته، واكتسب قدرات متنوعة وظّفها في إدارته للبلاد.



1- قبل حكم الشيخ عيسى بن علي
آل خليفة

أولاً:
التطور السياسي

2- عهد الشيخ عيسى بن علي
آل خليفة (1869 – 1932)

3- بعد حكم سمو
الشيخ بن علي
آل خليفة

4- العلاقات
الخارجية

في عام 1869م

البيعة الأولى



البيعة الأولى :

عبر أهالي البحرين عن ولائهم لآل خليفة وتمسكهم بحكمهم البحرين حين أقدم الشعب البحريني بجميع أطيافه على مبايعة الشيخ عيسى بن علي آل خليفة خلفاً لوالده الشيخ علي بن خليفة

علي مبايعة شعب البحرين الشيخ عيسى بن علي آل خليفة لتولي الحكم ؟ **مهم**

- 1- لما كان يتمتع به الشيخ عيسى بن علي من صفات حميدة وأخلاق عالية أكسبته محبة أبناء البحرين وأهله لحكم البلاد
- 2- حاجة البلاد إلى حاكم يحقق لها الأمن والاستقرار والازدهار



علي إقرار الشيخ عيسى بن علي ولاية العهد ؟

- 1- ادراك المغفور له المخاطر المحدقة بالبلاد
- 2- ضرورة انتقال الحكم بما يحفظ أمن البلاد ويرسخ استقلالها
- 3- مزج النظام الوراثي الذي يضمن انتقال الحكم بالسلاسة إلى الحاكم الجديد
- 4- اشراك الشعب في الاختيار وذلك بالمبايعة

الخطوات التي قام بها الشيخ عيسى بن علي لتنفيذ إقرار ولاية العهد

- 1- تعيين ولياً للعهد
- 2- كتب وصية نصت على توافر عنصري الصلاح وحسن السيرة لدى ولي العهد
- 3- أوصاه بتقوى الله والاهتمام بحقوق العباد
- 4- وقد وقع على هذه الوصية أعيان وعلماء وقضاة

2025

2024

بعد حكم سمو الشيخ عيسى بن علي آل خليفة :

سار آل خليفة الكرام على نهج سمو الشيخ عيسى بن علي آل خليفة وأصبح تعيين ولي العهد وكتابة الوصية عرفاً سياسياً عند تولي حاكم جديد يصدر قرار رسمي يسمي فيه ولي العهد وهو الابن الأكبر ويكتب وصية عهده

جلالة الملك حمد بن
عيسى آل خليفة
(1999 – الآن)



الشيخ عيسى بن
سلطان آل خليفة
(1961 – 1999م)



الشيخ سلمان بن
حمد آل خليفة
(1942 – 1961م)



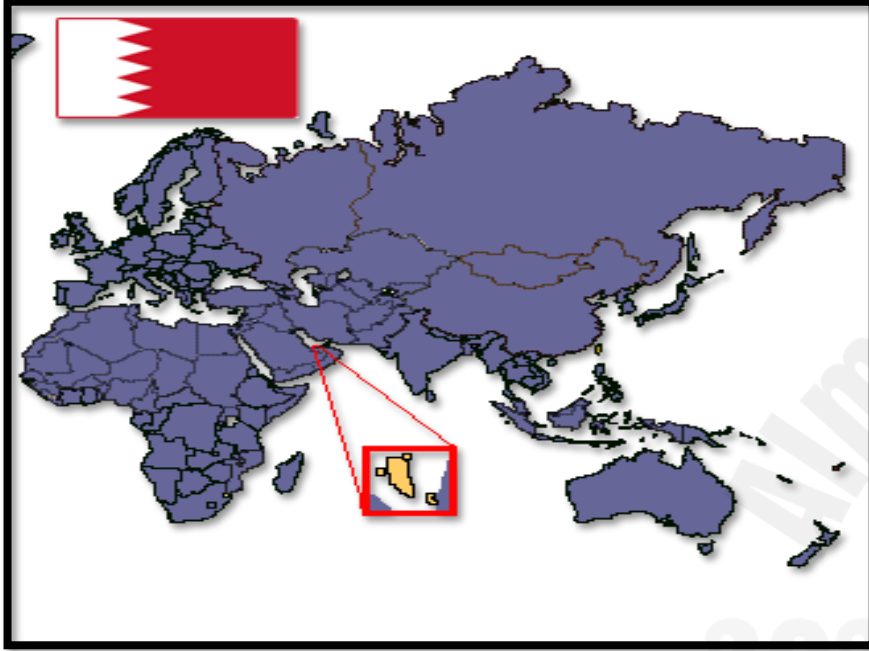
الشيخ حمد بن
عيسى آل خليفة
(1932 – 1942م)



وضحي المبادئ التي اتبعها آل خليفة في علاقاتهم الخارجية ؟

انتهج آل خليفة الكرام سياسة خارجية معتدلة قائمة على:

1. إقامة علاقات متوازنة مع القوى الإقليمية والدولية.
2. توثيق العلاقات مع الأشقاء العرب من أمراء ورؤساء دول وحكومات المنطقة.
3. الأخذ بمبدأ عدم التدخل في الشؤون الداخلية للدول بهدف الحفاظ على مصالح بلادهم وصيانة استقلالها.
4. التوقيع على عدد من المعاهدات مع بريطانيا، أهمها:



المعاهدة المانعة الأولى 1880 ،
المعاهدة المانعة الثانية 1892

معاهدة السلام العامة 1820م مع بريطانيا،
لتنظيم أمور الملاحة والتجارة وحمايتها.



علي : توقيع البحرين وعدد من امارات الخليج معاهدة السلامة العامة مع بريطانيا ؟

- 1- تنظيم أمور الملاحة والتجارة في موانئ الخليج العربي
- 2- التصدي لأعمال القرصنة ضد السفن الواردة اليها والصادرة منها
- 3- حظر نقل الرقيق وتجارته عبر تلك الموانئ

2025

2024

موقع المناهج البحرينية

وضحي أهمية المعاهدة المانعة الأولى عام 1880م والمعاهدة المانعة الثانية 1892م الموقعة بين البحرين وبريطانيا ؟



- 1- عززت علاقة البحرين مع بريطانيا
- 2- أن البحرين كيان مستقل له سيادته على أرضه
- 3- يشارك أشقاءه العرب السيادة على منطقة الخليج العربي وحمايتها

2025

2024

موقع المناهج والبحرينية

الأسباب التي أدت إلى تطور الاقتصاد البحرين، وتنوع مصادره، وزيادة الإيرادات:

الأمن والاستقرار الذي شهدته البحرين منذ الفتح الخليفي عام 1783م.

اتباع آل خليفة سياسة اقتصادية تهدف تنمية الموارد الإقتصادية، من خلال تشجيع زيادة عدد السفن العاملة في صيد اللؤلؤ وتخفيض الرسوم عليها.

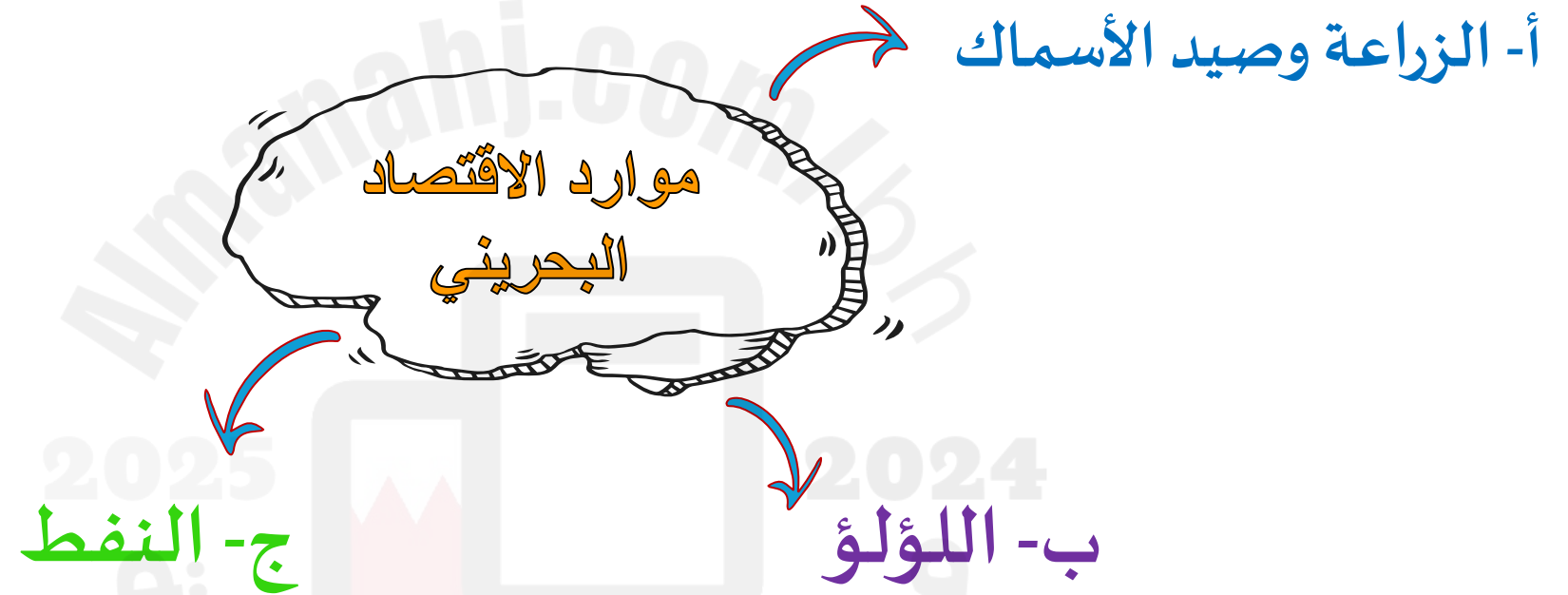
انتقال اعداد كبيرة من سكان الجزيرة العربية والمناطق المجاورة إلى البحرين بسبب الأمن والاستقرار فيها.

اهتمام آل خليفة الكرام بالبنية التحتية كالطرق والموانئ.

اكتشاف النفط بداية ثلاثينات القرن العشرين.



ثانياً: التحولات الاقتصادية من الفتح الخليفي حتى العام 1970 .



الزراعة وصيد الأسماك :

هيا آل خليفة البيئة المناسبة لتطور الزراعة وازدهارها

نوع المزارعون مزروعاتهم ومنها : النخيل والموز
والرمان

- نما مجال صيد الأسماك وزادت أعداد العاملين فيه
ازدياداً ملحوظاً





في أي عام تم فتح
البحرين؟



اللؤلؤ:

شكل اللؤلؤ عصب الاقتصاد البحريني حتى ثلاثينات القرن
العشرين

- أولى آل خليفة منذ فتحهم البحرين صيد اللؤلؤ عناية خاصة
- 1- خفضوا الرسوم الجمركية
 - 2- مهدوا الموانئ والطرق الخاصة به



النفط :

أول مسح جيولوجي لمنطقة الخليج العربي عام 1912م

منحت شركة بابكو امتيازًا خاصًا للتنقيب عن النفط

تم اكتشاف النفط في عام 1932م وجرى تصدير أول شحنة نفط عام

1933م

في عام 1936م شيدت مصفاة البترول على الشاطئ الشرقي لجزيرة

سترة لتكرير النفط المحلي وحقول الدمام بالمملكة العربية السعودية

أحدثت الطفرة النفطية تأثيرات واضحة في الاقتصاد والمجتمع البحريني

تمثلت في :



تأثيرات الطفرة النفطية في الاقتصاد والمجتمع البحريني

أحدثت الطفرة النفطية تأثيرات واضحة في الاقتصاد والمجتمع البحريني تمثلت في :

1- فقدان الفعالية الاقتصادية للحرف والصنائع المرتبطة باللؤلؤ كصناعة السفن وحياسة الأشرعة وخرق اللؤلؤ.

2- تحول اليد العاملة البحرينية إلى العمل في ميدان النفط بدلاً من مصادر الإنتاج القديمة.

3- تدهور زراعة النخيل وتربية الماشية بسبب سوق العمل المستقر الذي ولده إنتاج النفط.

4- تطلع البحرينيين المتعلمين إلى الوظائف الإدارية والتجارية في كل دول الخليج العربي.



تأثيرات الطفرة النفطية في الاقتصاد والمجتمع البحريني

5- ازدهار زراعة الخضار وتطور عدد مزارعها من 150 مزرعة إلى 576 مزرعة ما بين 1952 م و 1959 م، وذلك بسبب التغير في نظام التغذية إذ ازداد استهلاك الخضار والفواكه الطازجة وارتفعت أسعارها.

6- ازدياد الطلب على المساكن في المدن وارتفاع أسعار الأراضي بسبب ارتفاع الدخل واعتماد نظام الملكية وضمان الأرض.

7- ارتفاع الدخل وتزايد معدلات الاستهلاك الأسري.

8- ربط المجال البحريني وتطويره (مد شبكة طرق، تشييد الجسر الرابط ما بين المنامة والمحرق).



الأمن والاستقرار الذي شهدته البحرين منذ الفتح الخليفي عام 1783م.

اتباع آل خليفة سياسة اقتصادية تهدف تنمية الموارد الإقتصادية، من خلال تشجيع زيادة عدد السفن العاملة في صيد اللؤلؤ وتخفيض الرسوم عليها.

انتقال اعداد كبيرة من سكان الجزيرة العربية والمناطق المجاورة إلى البحرين بسبب الأمن والاستقرار فيها.

اهتمام آل خليفة الكرام بالبنية التحتية كالطرق والموانئ.

اكتشاف النفط بداية ثلاثينات القرن العشرين.

انعكس النمو الاقتصادي الذي شهدته البحرين منذ الفتح الخليفي على الحياة الاجتماعية والثقافية وقد ظهر ذلك جلياً في عهد الشيخ عيسى بن علي آل خليفة الذي يعد القائد المؤسس للبحرين الحديثة

التنظيم الإداري

تحديث التعليم النظامي والحكومي

تحديث القضاء والأمن

النهضة الفكرية والثقافية

تطور مكانة المرأة

ثالثاً: التحولات الإدارية والاجتماعية والثقافية

● التنظيم الإداري:

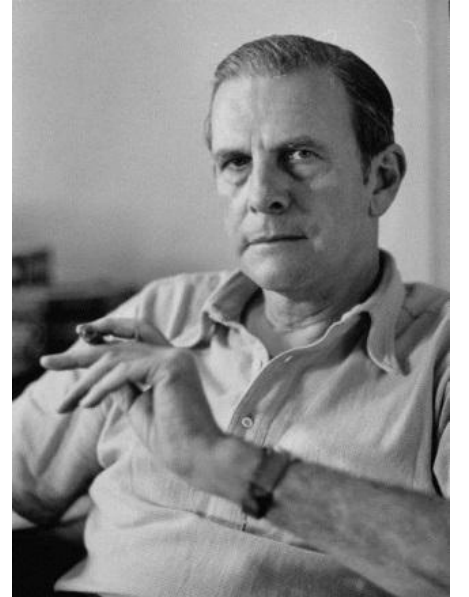
مر التنظيم الإداري في البحرين بالمراحل التالية:

حاكم البحرين واعي بأن عملية الانتقال إلى نظام حكم فعال ليس أمراً هيئناً وتتطلب تطويراً مستمراً للقرارات والتنظيمات .

-استحداث وظيفة "المستشار الخاص للحاكم" سنة 1926م، وقد شغلها المستشار البريطاني

"تشارلز بلجريف" حتى عام 1956م. لماذا تم تعيين المستشار البريطاني؟

للاستئناس بالتجربة البريطانية في تحديث الدولة ومؤسساتها.

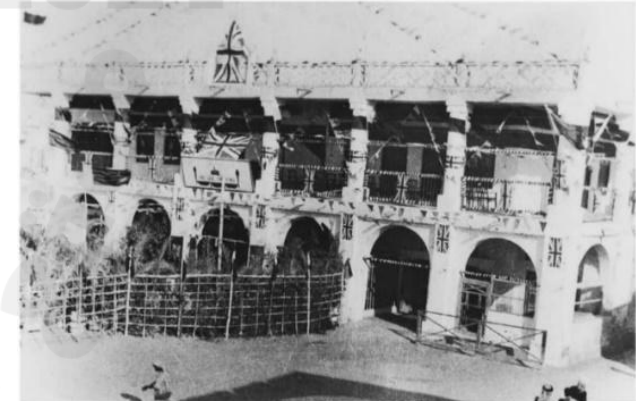
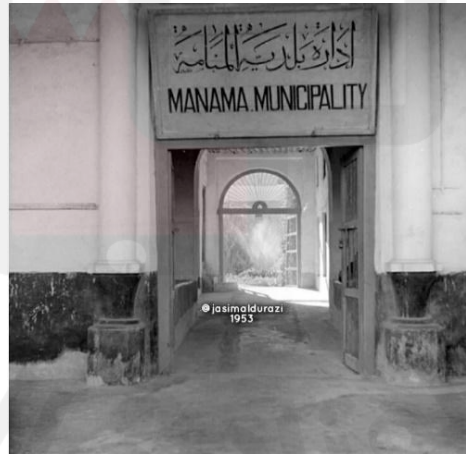


ثالثاً: التحولات الإدارية والاجتماعية والثقافية

التنظيم الإداري:

مر التنظيم الإداري في البحرين بالمراحل التالية:

- 1- إنشاء بلدية المنامة عام 1919م، وهي من أوائل البلديات في الخليج العربي.
- 2- ترأس الشيخ عبدالله بن عيسى آل خليفة أول مجلس بلدي.
- 3- بدأ بالعمل على ترقيم البيوت وتنظيم الأسواق العامة وتوسيع الطرقات.



The Municipality of Manama festooned with British flags on the occasion of the coronation of King George VI, 1937

ثالثاً: التحولات الإدارية والاجتماعية والثقافية

التنظيم الإداري:

مراتلتنظيم الإداري في البحرين بالمرادل التالية:

-اقتصار الإدارات في بدايتها على مكاتب تقوم بتسجيل الأراضي وتأجير البساتين وتنظيم الغوص على اللؤلؤ والمحاكم والجمارك.

صندوق التعويضات
لتأمين السيارات

دائرة الزراعة

دائرة العمل
ونظام التقاعد

دائرة تأمين
المياه

دائرة الشؤون
القروية

دائرة الشؤون
الاجتماعية



إعادة تنظيم مكتب جمارك المنامة

ثالثاً: التحولات الإدارية والاجتماعية والثقافية

التنظيم الإداري:

إنشاء المجلس الإداري

تأسيس مجلس الدولة

التحول إلى مجلس الوزراء

- يعتبر المجلس الإداري السلطة التنفيذية في البحرين ويتكون من 26 دائرة
- تأسست ستة مجالس للمدن الرئيسة بعد أن كانت مقتصرة على المنامة والمحرق.
- استحدثت مكاتب جديدة لمساعدة الجهاز الإداري مثل مكتب البترول ومكتب الإنماء الاقتصادي .

في عام 1970م تأسس مجلس الدولة بوصفه الجهاز التنفيذي والإداري للحكم ، وتم تقليص عدد الدوائر إلى 11 دائرة وفوضت كل إدارة حق اتخاذ القرارات الخاصة بها وتنظيم أعمالها.



ملاح تحديث التعليم النظامي الحكومي:

- 1- بدأ التعليم النظامي الحكومي عام 1919م بتشيد مدرسة الهداية الخليفية للبنين بالمحرق التي تبرع لها الشيخ عيسى بن علي آل خليفة بالأرض والمال ، وقد كان طلبتها يتلقون تعليمهم في بيت "علي بن ابراهيم الزباني" حتى اكتمل بناؤها.
- 2- دعمت الحكومة افتتاح مدرسة الهداية الخليفية للبنين في المنامة والحد والرفاع.
- 3- كانت مدارس الهداية الأربع تُدار من قبل مجلس للمعارف خاص بها برئاسة الشيخ عبدالله بن عيسى آل خليفة
- 4- تأسيس المدرسة المباركة العلوية بالخميس عام 1927م.
- 5- تأسيس المدرسة الجعفرية سنة 1928م ، والتي تبرع لها حاكم البحرين بـ 10 آلاف روبية، وحضر حفل افتتاحها.

ملامح تحديث التعليم النظامي الحكومي:

- 6- افتتاح مدرسة خديجة الكبرى وهي أول مدرسة نظامية للبنات في البحرين عام 1928م، حيث كانت تعرف باسم مدرسة الهداية الخليفية للبنات في المحرق إلى تم تغيير المسمى إلى خديجة الكبرى.
- 7- أما المدارس الأهلية فقد أنشئت مدرسة للبنات تابعة لمستشفى الإرسالية الأمريكية سميت بشجرة البلوط وتلتها مدرسة للبنين.
- 8- أنشأت مدرسة الرجاء للبنات والتي تطور عدد مرتاداتها من 26 طالبة سنة 1936م إلى 140 طالبة سنة 1959م.



صورة من أرشيف الإرسالية الأمريكية في البحرين لأحد صفوف مدرسة الرجاء



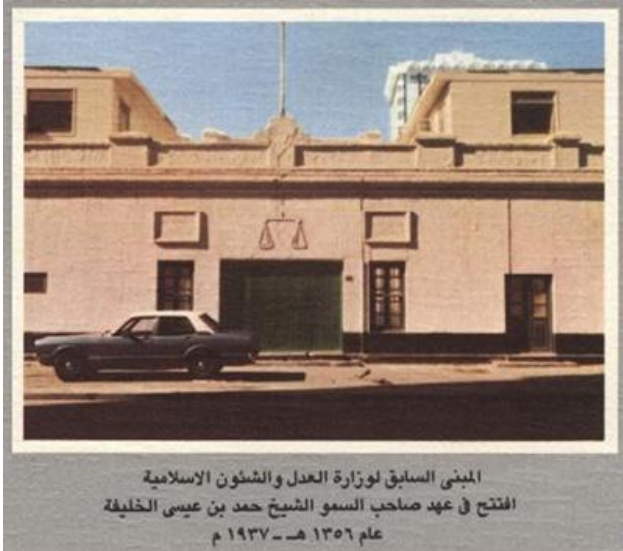
القضاء

- 1- انشاء المحكمة المشتركة عام 1919م برئاسة الحاكم والمعتمد السياسي البريطاني، وكانت هذه أول محكمة رسمية في البلاد.
- 2- أنشئت محاكم أخرى (محكمة سليفة ، التي تهتم أساساً بقضايا الغوص).

- 3- أسست محكمة البحرين عام 1926م والتي أنيط بها معالجة القضايا القائمة بين البحرينيين.

- 4- أنشئت محكمة البحرين الصغرى عام 1927م للنظر في الجرائم المدنية الصغرى. ظلت حالات الاستئناف ترفع إلى الحاكم إى ان تأسست

- 5- المحكمة العليا عام 1938م بهدف تأسيس نظام قضائي مركزي



المبنى السابق لوزارة العدل والشؤون الإسلامية
الفتوح في عهد صاحب السمو الشيخ حمد بن عيسى الخليفة
عام ١٣٥٦ هـ - ١٩٣٧ م



الشرطة

تسعى وتتولى الشرطة مهمة:

1- حفظ الأمن

2- تنفيذ الأحكام القضائية

وقد تطورت من خلال المراحل التالية:

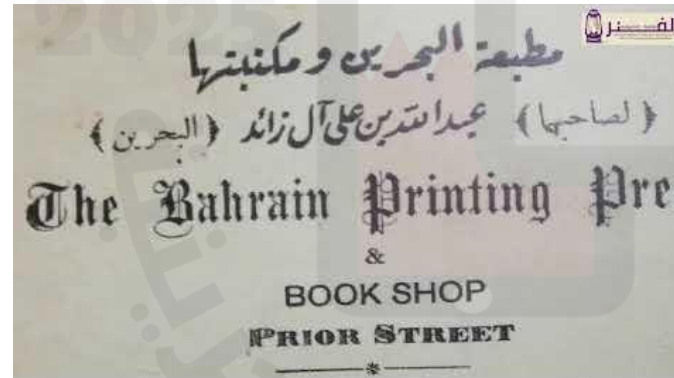


- أسست سنة 1919م شرطة بلدية المنامة التي أصبحت فيما بعد شرطة مركزية لكل الدولة.

- ازدياد أعداد منتسبي الشرطة بشكل كبير نظرا لنمو البحرين وازدهارها.

شهدت البحرين منذ وقت مبكر دخول الطباعة وإصدار الصحف واستعمال المذياع مما أسهم في إيجاد نهضة ثقافية وفكرية.

- من أبرز مظاهر النهضة الفكرية والثقافية:
- تأسيس مطبعة البحرين (1934م).
 - تأسيس صحيفة البحرين (1939م).
 - افتتاح الإذاعة اللاسلكية (1940م).
 - إصدار قانون المطبوعات (1956م). لتنظيم النشر.



إذاعة البحرين الأولى.. أول إذاعة يسمعها أهل الخليج من قلب البحرين

اقرأ المزيد على موقع «الأيام»
www.alayam.com
كود الخبر 014

alayamnewspaper 17617777
alayam alayam alayamnet



مقر النادي
الأدبي في
حي بن
خاطر
بالمحرق

اسم الشخصية	مجال الحياة الثقافية والفكرية
- الشيخ محمد بن عبدالله.	مؤسس النادي الأدبي
- عبدالله الزايد	مؤسس صحيفة البحرين.
- إبراهيم العريض	الذي يعد أبرز الشعراء العرب في القرن العشرين.
- عبدالرحمن المعاودة	الذي أنشأ مدرسة الإصلاح الأهلية ومطبعة
الشيخ مبارك بن حمد آل خليفة.	أول رئيس لمجلس المعارف
-أحمد العمران	الذي كان أول وزير للتربية والتعليم.



الشاعر إبراهيم العريض
1931_1350





أول ثلاث طالبات تم ابتعثتهن للدراسة



اعتنت حكومة البحرين بالمرأة ورفعت من مكانتها ويظهر ذلك في الآتي:

- 1- توظيف المرأة في قطاع التمريض عام 1941م.
- 2- مشاركة المرأة في انتخابات الهيئة البلدية المركزية عام 1950م.
- 3- بعث الحكومة عددا من الطالبات اللاتي أحرزن نتائج عالية إلى الجامعة الأمريكية في بيروت والاسرالميسورة بعثت بناتها إلى الجامعات الإنجليزية والأمريكية

اعتنت حكومة البحرين بالمرأة ورفعت من مكانتها ويظهر ذلك في الآتي:

- 4- تأسيس جمعيات نسائية منذ عام 1955م.
- 5- تزايد توظيف النساء في التعليم والصحة ثم البنوك بشكل مطرد.
- 6- تزايد توظيف النساء عند افتتاح مجمع السلمانية الطبي عام 1958م، إذ تأسست إثره أول مدرسة للتمريض.



من الإجراءات التحديثية الأخرى :

انشاء أول مكتب بريد بمدينة المنامة عام 1884م
إقامة المستشفيات وأولها مستشفى الارسالية الامريكية عام 1902م



وبذلك استطاع آل خليفة الكرام وضع الأسس الصحيحة لبناء دولة البحرين الحديثة وانعكس ذلك في تحسين مستوى معيشة الأفراد وتحقيق النهضة الاجتماعية والثقافية

٣. يُعد تأسيس صحيفة البحرين عام ١٩٣٩م من أبرز مظاهر النهضة الفكرية والثقافية في البحرين، وقد تأسست على يد:

- أ. عبدالله الزايد
ب. إبراهيم العريض
ج. الشيخ محمد بن عبدالله آل خليفة
د. عبدالرحمن المعاودة

٤. قام الشعب البحريني بجميع أطيافه خلال البيعة الأولى عام ١٨٦٩م بمبايعة الشيخ:

- أ. محمد بن خليفة آل خليفة
ب. حمد بن عيسى آل خليفة
ج. عيسى بن سلمان آل خليفة
د. عيسى بن علي آل خليفة

بدأ التعليم النظامي الرسمي ١٩١٩م في البحرين.	----- -----
--	----------------

3. تم تنظيم انتقال الحكم بإقرار نظام ولاية العهد لأول مرة في عهد:

- أ) الشيخ عيسى بن علي آل خليفة.
ب) الشيخ حمد بن عيسى آل خليفة.
ج) الشيخ سلمان بين حمد آل خليفة.
د) الشيخ عيسى بن سلمان آل خليفة.

6. أول بلدية أنشأت في البحرين عام 1919م، هي:

- أ. الرفاع
ب. المنامة
ج. النعيم

1. البريطاني الذي شغل منصب المستشار الخاص للحاكم في البحرين عام 1926م، هو:

•

4. قام الشعب البحريني بجميع أطيافه خلال البيعة الأولى عام 1869م بمبايعة الشيخ:

أ. عيسى بن سلمان آل خليفة ب. عيسى بن علي آل خليفة ج. حمد بن عيسى آل خليفة

5. أول مستشفى أقيم في البحرين عام 1902م، هو:

أ. السلمانية الطبي ب. النعيم الصحي ج. الإرسالية الأمريكية

3. تأثيرات الطفرة النفطية في الاقتصاد والمجتمع البحريني.

❖

❖

2. شغل منصب المستشار الخاص للحاكم في البحرين سنة ١٩٢٦م:

أ. تشارلز بلغريف ب. عيسى بن سلمان آل خليفة
ج. يوثانت د. ونسيير جويشياردي

7. من مظاهر النهضة الفكرية والثقافية في مملكة البحرين عام ١٩٣٤م:

- أ. إنشاء مجلس النواب
- ب. تأسيس مطبعة البحرين
- ج. تشكيل قوة دفاع البحرين
- د. إنشاء مجلس التنمية الاقتصادية

2. تأثيرات الطفرة النفطية في الاقتصاد والمجتمع البحريني.

-
-
-

٣. الدولة التي وقّعت معها البحرين وبعض إمارات الخليج العربي معاهدة السلام العامة عام ١٨٢٠م هي:

أ. فرنسا

ب. إيطاليا

ج. بريطانيا.

د. البرتغال

٤. قام الشعب البحريني بجميع أطيافه خلال البيعة الأولى عام ١٨٦٩م بمبايعة الشيخ:

أ. محمد بن خليفة آل خليفة

ب. حمد بن عيسى آل خليفة

ج. عيسى بن سلمان آل خليفة

د. عيسى بن علي آل خليفة

ثانياً: اكتب الإنجازات التالية أمام ما يناسبها من حكام البحرين في الجدول ادناه:

- تأسيس إمارة الزبارة.
- إطلاق ميثاق العمل الوطني.
- إنهاء المعاهدات التي كانت تربط بين البحرين وبريطانيا.
- فتح البحرين عام 1783م.
- إقرار ولاية العهد للابن الأكبر.
- تحويل البحرين من إمارة إلى مملكة دستورية.
- الانضمام إلى جامعة الدول العربية ومنظمة الأمم المتحدة.
- مبايعة شعب البحرين بجميع أطيافه (البيعة الأولى) عام 1869م.

الإنجازات	الحكام
	جلالة الملك حمد بن عيسى آل خليفة
	الشيخ عيسى بن سلمان آل خليفة
	الشيخ عيسى بن علي آل خليفة
	الشيخ أحمد بن محمد آل خليفة
	الشيخ محمد بن خليفة آل خليفة

إقرار ولاية العهد للابن الأكبر.

4. الحاكم الذي أقدم الشعب البحريني بجميع أطيافه على مبايعته من خلال ما عُرف بالبيعة الأولى عام 1869م، هو:

- أ. عيسى بن سلمان آل خليفة
ب. سلمان بن حمد آل خليفة
ج. حمد بن عيسى آل خليفة
د. عيسى بن علي آل خليفة

5. يطلق على المحكمة التي تهتم بقضايا الغوص، اسم:

- أ. البحرين
ب. المشتركة
ج. السليفة
د. التمييز

2. التنوع في مصادر الاقتصاد البحريني وزيادة إيراداته منذ الفتح الخليفي.

-
-

ثانياً: وضع ما يأتي: (18 علامة)

1. الثوابت التي اعتمدت عليها السياسة الخارجية لدولة البحرين في عهد الشيخ عيسى بن سلمان آل خليفة.
(6 علامات لكل عنصر علامتان)

- الالتزام بمواثيق الأمم المتحدة.
- التفاعل مع قضايا الوطن العربي (جامعة الدول العربية، الشعب الفلسطيني).
- المشاركة في المنظمات الإقليمية (كتلة عدم الانحياز، منظمة المؤتمر الإسلامي).
- التركيز ضمن التعاون والتكامل الخليجي (مجلس التعاون الخليجي)

ثانياً: اكتب الانجازات التالية امام ما يناسبها من حكام البحرين في الجدول أدناه:

الإنجاز	الحاكم
تحويل البحرين إلى مملكة دستورية	جلالة الملك حمد بن عيسى آل خليفة
الانضمام إلى منظمة الأمم المتحدة	الشيخ عيسى بن سلمان آل خليفة
نقل مقر إقامته إلى منطقة الرفاع	الشيخ سلمان بن أحمد آل خليفة
إقرار ولاية العهد للابن الأكبر	الشيخ عيسى بن علي آل خليفة
تأسيس إمارة الزبارة	الشيخ محمد بن خليفة آل خليفة
الانتصار في معركة الزبارة	الشيخ أحمد بن محمد آل خليفة

- الانضمام إلى منظمة الأمم المتحدة
- تحويل البحرين إلى مملكة دستورية
- إقرار ولاية العهد للابن الأكبر
- تأسيس إمارة الزبارة
- الانتصار في معركة الزبارة
- نقل مقر إقامته إلى منطقة الرفاع

٣. من مظاهر النهضة الفكرية والثقافية في مملكة البحرين عام ١٩٣٤م:

- أ. تأسيس مطبعة البحرين
- ب. إنشاء مجلس التنمية الاقتصادية
- ج. إنشاء مجلس النواب.
- د. تشكيل قوة دفاع البحرين

٤. الحاكم الذي وقّع مع بريطانيا اتفاقية (المعاهدة المانعة الأولى عام ١٨٨٠م) هو الشيخ:

- أ. محمد بن خليفة آل خليفة
- ب. حمد بن عيسى آل خليفة
- ج. عيسى بن سلمان آل خليفة
- د. عيسى بن علي آل خليفة

7. بدأ التعليم الوطني في البحرين والشروع في تشييد مدرسة الهداية الخليفية للبنين بالبحرق عام:

أ) 1919. ب) 1929. ج) 1939.

2. مبايعة الشعب البحريني بجميع أطيافه الشيخ عيسى بن علي آل خليفة حاكماً عليهم خلفاً لوالده عام 1869م. (6 علامات لكل عنصر 3 علامات)

- ما كان يتمتع به الشيخ عيسى بن سلمان آل خليفة من صفات حميدة وأخلاق عالية أكسبته محبة أبناء البحرين وأهله لحكم البلاد.
- حاجة البلاد إلى الاستقرار لتحقيق الازدهار.

3. بدأ التعليم الوطني في البحرين سنة 1919م، من خلال تشييد مدرسة:

أ. الهداية الخليفية ب. المباركة العلوية ج. الرجاء

3. عدد موارد الاقتصاد البحريني منذ الفتح الخليفي حتى عقد السبعينات؟ (دون تحليل)

-
-

٢. أول مدرسة نظامية للبنات في الخليج العربي عام ١٩٢٨م هي مدرسة:

أ. المعارف ب. الحد الابتدائية
ج. الهداية الخليفية د. خديجة الكبرى

٣. يُعد تأسيس صحيفة البحرين عام ١٩٣٩م من أبرز مظاهر النهضة الفكرية والثقافية في البحرين، وقد تأسست على يد:

أ. عبدالله الزايد ب. إبراهيم العريض
ج. الشيخ محمد بن عبدالله آل خليفة د. عبدالرحمن المعاودة

أولاً: علام يدل كلّ مما يأتي:

(٦ علامات، لكل نقطة علامتين)

الحدث	الدلالة
افتتاح مدرسة خديجة الكبرى كأول مدرسة نظامية للبنات في الخليج العربي عام ١٩٢٨م	إيمان الحكومة بقيمة تعليم المرأة وجدواها في رقي المجتمع- جهود الحكومة في نشر التعليم.

2025

2024

موقع المناهج والبحوث