

## المتميز في قصد 211



### تم تحميل هذا الملف من موقع مناهج مملكة البحرين

موقع المناهج ← مناهج مملكة البحرين ← الصف الثاني الثانوي ← تربية اقتصادية ← الفصل الثاني ← ملفات متنوعة ← الملف

تاريخ إضافة الملف على موقع المناهج: 2025-05-23 21:58:36

ملفات اكتب للمعلم اكتب للطالب ا اختبارات الكترونية ا اختبارات ا حلول ا عروض بوربوينت ا أوراق عمل  
منهج انجليزي ا ملخصات وتقارير ا مذكرات وبنوك ا الامتحان النهائي للمدرس

المزيد من مادة  
تربية اقتصادية:

### التواصل الاجتماعي بحسب الصف الثاني الثانوي



صفحة مناهج مملكة  
البحرين على  
فيسبوك

الرياضيات

اللغة الانجليزية

اللغة العربية

التربية الاسلامية

المواد على تلغرام

### المزيد من الملفات بحسب الصف الثاني الثانوي والمادة تربية اقتصادية في الفصل الثاني

ملخص مقرر قصد 211 مبادئ الاقتصاد

1

ملخص مقرر قصد 211

2

نماذج امتحانات نهاية الفصل الثاني محا 111

3

مراجعة قصد 211 القسم التجاري

4

مذكرة الإدارة المكتبية أدر 213

5

# المتميز

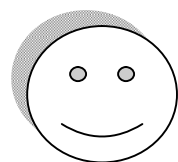


في

# قصد ٢١١

(المراجعة النهائية)





## الوحدة الأولى ( المدخل إلى علم الاقتصاد )



### عرف / اكتب المصطلح

الكساد ( الانهيار ) الكبير	• أزمة اقتصادية حدثت نهاية العشرينات من القرن الماضي بسبب انهيار سوق الأسهم الأمريكية في ٢٩ أكتوبر ١٩٢٩ م. (الخميس الأسود)
علم الاقتصاد	• علم اجتماعي يهتم بدراسة السلوك الإنساني كعلاقة بين أهداف وحاجات متعددة وبين وسائل نادرة ذات استعمالات متعددة.
الندرة النسبية	• وجود الموارد بكميات أقل من إشباع الحاجات.
الاستثمار	• الزيادة أو الإضافة إلى الرصيد الكلي من رأس المال.
المنفعة	• مدى قدرة السلعة على إشباع الحاجة.
الحاجة	• رغبة الإنسان في الحصول على الأشياء اللازمة لوجوده.
الإشباع	• الشعور الذي يحس به الفرد إذا ما استجاب إلى حاجة من الحاجات أو سدها.
القيمة	• مقدار الفائدة التي يحصل عليها الفرد نظير تنازله عن وحدة أو وحدات من سلعة أخرى.
الاختيار	• اختيار رغبة أو هدف معين لتحقيقه وتأجيل رغبات أخرى أو التخلي عنها نهائياً.
السلع الاستهلاكية	• هي السلع التي تستهلك مباشرة وتنقسم إلى سلع آنية مثل (الغذاء، الخضروات، الفواكه) و سلع معمرة مثل (السيارات، الأدوات الكهربائية)
السلع الإنتاجية	• هي التي يطلبها المستهلك الصناعي لأغراض المساهمة في إنتاج سلع أخرى مثل الآلات

### قارن بين/ ما الفرق

المدرسة التجارية	المدرسة الطبيعية	المدرسة التقليدية ( الكلاسيكية )	المدرسة الحديثة
<ul style="list-style-type: none"> <li>• من أهم أفكارها احتلال التجارة المركز الأول في النشاط الاقتصادي.</li> <li>• قوة الدولة تتحدد بما تملكه من معادن نفيسة.</li> <li>• لم تهتم برفاهية الفرد.</li> </ul>	<ul style="list-style-type: none"> <li>• ركزت في أن الأرض هي مصدر الثروات وعنصر أساسي لعمليات الإنتاج.</li> <li>• الأعمال الزراعية من أولويات المجتمع.</li> <li>• عدم تدخل الدولة في النشاط الاقتصادي وتطبيق الحرية الاقتصادية.</li> </ul>	<ul style="list-style-type: none"> <li>• ركزت على النفع الشخصي والحرية الاقتصادية أساساً للعمل الإنتاجي.</li> <li>• من روادها آدم سميث.</li> <li>• سعي الدولة لتشكيل قوى عاملة مدربة قادرة على الإنتاج.</li> </ul>	<ul style="list-style-type: none"> <li>• ركزت في وضع التصورات والحلول لمشكلات المجتمع الاقتصادية مثل مشاكل التنمية والبطالة ومعالجة بعض الظواهر الاقتصادية مثل التضخم .</li> </ul>

الاقتصاد الجزئي	الاقتصاد الكلي
• يدرس الحراك الاقتصادي للوحدات الاقتصادية الفردية كذلك لسلوك المنتج والمستهلك وسعر السلعة أو الخدمة ونظرية الثمن.	• يدرس القضايا الاقتصادية الكلية مثل تحديد الطلب الكلي و الناتج الكلي والعرض الكلي و المستوى العام للأسعار والتضخم ومستوى العمالة والاستهلاك الكلي .

## أجب عما يأتي.

\* ما هي الأركان الرئيسية لعلم الاقتصاد؟

← ١- حاجات الإنسان المتعددة والمتزايدة. ٢- استعمال وسائل وموارد نادرة ٣- استعمالات مختلفة للمورد الاقتصادي.

\* ما علاقة علم الاقتصاد بالعلوم الأخرى؟ (علل : يعتبر علم الاقتصاد اجتماعياً )

← علم الاقتصاد علماً اجتماعياً يركز في سلوك أفراد المجتمع للحصول على احتياجاتهم المتزايدة من السلع والخدمات. ولأن سلوك الفرد يتأثر بالمتغيرات الاجتماعية والبيئية ، لذلك ارتبط علم الاقتصاد بالعلوم الأخرى ( الإنسانية والطبيعية).

\* **وضح علاقة علم الاقتصاد بكل من :**

١- علم السياسة:

← متخذي القرارات السياسية في تكون مرجعيتهم في أغلب الأحوال مبنية على أساس المعطيات والتوقعات الاقتصادية.

٢- التاريخ:

← اعتمد المفكرون الاقتصاديون على التاريخ في صياغة نظرياتهم الاقتصادية وتفسيرها وتعديلها لتتناسب مع مشكلات العصر مما ساعدهم على توقعات الظاهر الاقتصادية.

٣- علم النفس:

← يعتمد الباحث الاقتصادي في دراسته للسلوك الإنساني على مجموعة من الدوافع النفسية لذلك يجب أن يستفيد من علم النفس في تحليل شخصية الأفراد.

٤- علم المنطق :

← استعان علماء الاقتصاد بعلم المنطق للبرهنة على صحة نظرياتهم الاقتصادية.

٥- علم الرياضيات والإحصاء :

← اعتمد علماء الاقتصاد على بعض الأساليب الرياضية و الإحصائية لتحليل نظرياتهم و الوصول لنتائج نهائية صحيحة.

\* **اذكر فروع علم الاقتصاد.**

← ينقسم علم الاقتصاد إلى :

أ- النظرية الاقتصادية : وهي تنقسم إلى :-

١- الاقتصاد الجزئي.

٢- الاقتصاد الكلي.

ب- الاقتصاد التطبيقي: وهو يعتمد على أساسيات علم الاقتصاد وأصوله في مواجهة القضايا الاقتصادية التي

تواجه المجتمع ، وينقسم إلى:-

١- اقتصاديات الزراعة.

٢- اقتصاد الصناعة.

٣- اقتصاديات النقل.

٤- اقتصاديات السياحة.

٥- اقتصاديات المناطق.

٦- اقتصاديات التعليم.

من أبرز الد : **تاب في علم الاقتصاد؟**

← ١- الاسكتلندي آدم سميث: صاحب كتاب ( ثروة الأمم ) الذي نشره ١٧٧٦م ، فكان له أثره الواضح في بروز علم الاقتصاد كعلم المستقبل.

٤- جون ستيوارت.

٣- كيرنكروس.

٢- ألفريد مارشال.

٧- ديفيد ريكاردو.

٦- كارل ماركس.

٥- مليتون فريدمان.





## الوحدة الثانية ( المشكلة الاقتصادية )



### عرف / اكتب المصطلح

المشكلة الاقتصادية	• صعوبة تحقيق التوازن بين الموارد الاقتصادية المحدودة والحاجات الإنسانية المتعددة.
منحنى الإنتاج	• تمثيل بياني بين الخيارات الإنتاجية أمام المجتمع ووصف العلاقات بين المتغيرات الاقتصادية وبيان القدرات الإنتاجية الحقيقية للمجتمع.
البطالة/ العاطل	• الفرد الذي يكون فوق سن العمل وبلا عمل، وهو قادر على العمل وراغب فيه ويبحث عنه ولا يجده.
قياس البطالة	• إجراء مسح إحصائي لمعرفة عدد العاطلين عن العمل حاضراً ومستقبلاً.
معدل البطالة	• عدد العاطلين عن العمل ÷ مجموع القوى العاملة × ١٠٠
التضخم	• ارتفاع مستمر في المستوى العام للأسعار.

### قارن بين / ما الفرق

البطالة الهيكلية	البطالة الدورية	البطالة الموسمية	البطالة المقنعة	البطالة الاحتكاكية (الفنية)
• تنشأ نتيجة التحولات الاقتصادية في هيكل الاقتصاد . مثل اكتشاف موارد جديدة أو وسائل إنتاج متطورة.	• تنشأ نتيجة التقلبات للدورات الاقتصادية ورئود الأعمال أو عدم كفاية الطلب الكلي على استيعاب الانتاج المتاح.	• تنشأ بسبب الظروف الطبيعية الموسمية والتقلبات المناخية.	• تنشأ نتيجة تكديس عدد كبير من العمال يفوق الحاجة الفعلية للعمل، ويكون انتاجهم متدني.	• بطالة مؤقتة تحدث بسبب نقص المعلومات لدى الباحثين عن العمل ولدى أصحاب الأعمال.

### أجب عما يأتي.

\* ما أسباب المشكلة الاقتصادية؟ / علل : المشكلة الاقتصادية.

- ١- تعدد الحاجات الإنسانية ( الطلب).
- ٢- ندرة الموارد الاقتصادية ( العرض).
- ٣- الاختيار والمفاضلة بين أهداف متعددة ( يضطر الفرد التخلي عن أهداف في سبيل تحقيق هدف معين).

كيف يمكن حل المشكلة الاقتصادية؟

يتطلب حل المشكلة الاقتصادية الإجابة عن التساؤلات التالية:

١- ماذا ننتج؟

- يجب على المجتمع تحديد السلع والخدمات التي تتناسب مع الطلب الكلي لكل الأفراد.
- وتحديد أولويات الإنتاج حسب ( سلم التفضيل الجماعي )

٢- كيف ننتج؟

- يجب على المجتمع تحديد أنسب الأساليب الإنتاجية لتحقيق الطلب الكلي للمجتمع ليتناسب حجم الانتاج مع الزيادة السكانية أو تحديد إجراءات لاستيرادها من الخارج.

٣- لمن ننتج؟

- تحديد طريقة التوزيع بما يحقق العدالة، وذلك بالتوزيع على عناصر الانتاج مقابل المساهمة في العملية الإنتاجية.

## ما أنواع البطالة؟

- ١- البطالة الهيكلية. ٢- البطالة الدورية. ٣- البطالة الموسمية. ٤- البطالة المقنعة. ٥- البطالة الاحتكاكية (الفنية)

## ما الشروط الأساسية لحدوث البطالة؟

- ١- عدم توافر فرص العمل ب- القدرة على العمل و الرغبة فيه. ج- البحث عن العمل.

## كيف يمكن الحد من البطالة؟

تنقسم خطط مواجهة مشكلة البطالة إلى:

### ١- خطط قصيرة ومتوسطة الأجل:

عن طريق ١- توظيف القوى العاملة في جميع القطاعات الاقتصادية في الدولة ( العام - الخاص).

٢- العمل على تدريب القوى العاملة على كافة الوظائف و المهن.

٣- تشجيع الاستثمارات الصغيرة.

٤- تدريب القوى العاملة على استخدام التقنيات الحديثة.

٥- توزيع المهام لكل لتجنب البطالة المقنعة.

### ٢ - خطط طويلة الأجل:

عن طريق

١- احداث تغيرات هيكلية في جميع القطاعات الاقتصادية.

٢- تشجيع الاستثمارات المحلية والأجنبية.

٣- الاهتمام ببرامج التنمية البشرية.

## ما المشكلات الناتجة عن البطالة؟

### ١- مشكلات اقتصادية:

مثل ١- صعوبة استغلال الأمتل للقوى العاملة. ٢- انخفاض الناتج الإجمالي.

٣- تأخر التنمية الاقتصادية. ٤- انخفاض الطلب الكلي.

### ٢ - مشكلات اجتماعية:

مثل ١- ظهور حاجات العوز الاجتماعي. ٢- ظهور الجريمة بشتى أنواعها.

٣- عدم الاستقرار الأسري.

## ما تقسيمات القوى العاملة في المجتمع؟

تنقسم القوى العاملة في المجتمع إلى :

١- العمالة وفقاً للسن القانوني ( من ١٦ إلى ٦٠ سنة)

٢- العمالة دون السن القانوني ( يعتبر العدد المتوقع للعمالة القادمة إلى سوق العمل في المستقبل)

٣- العمال المتقاعدون ( فوق سن ٦٠ سنة ، أو نتيجة مرض أو حادث)

## ما أسباب ( علل ) حدوث التضخم؟

### ١- تحدي الأسعار النقدية:

- حيث تعتمد بعض الشركات الاحتكارية إلى رفع الأسعار لزيادة الأرباح.

### ٢- جذب الطلب الكلي.

- حيث أن زيادة الطلب على السوق يؤدي إلى ارتفاع الأسعار.

### ٣- زيادة تكاليف الموارد الإنتاجية.

- حيث أن ارتفاع أسعار المواد الإنتاجية يؤدي إلى ارتفاع أسعار من قبل المنتجين لضمان تحقيق الأرباح.

## ما الآثار المترتبة على التضخم؟

١- انخفاض القوى الشرائية للنقود.

٢- خفض حجم الادخار.

٣- اتجاه المستهلكين للاحتفاظ بالسلع بدلاً من النقود.

٤- قيام المنتجون بزيادة استثماراتهم لتحقيق الأرباح.

٥- تناقص الدخل الحقيقي من السلع والخدمات.

٦- انخفاض مستوى المعيشة.

## ما الحالات الاقتصادية التي يعبر عنها التضخم؟

١- الزيادة المستمرة في الأسعار في المجتمع.

٢- نمو الدخل النقدي وزيادة الأرباح للمؤسسات.

٣- التوسع غير المحدود في إصدار الأوراق النقدية.

٤- الزيادة المستمرة في ارتفاع تكاليف الإنتاج مما يؤدي لارتفاع أسعار السلع والخدمات.

## كيف يمكن للدول أن تواجه (تعالج) التضخم؟

تتقسم الإجراءات اللازمة لمعالجة التضخم إلى:

### أولاً - السياسة المالية:

- تشمل ١- خفض السيولة النقدية لخفض معدلات التضخم.
- ٢- زيادة معدلات الفائدة على الدين العام لتحفيز الأفراد على شراء السندات.
- ٣- فرض ضرائب على السلع الكمالية وتقليل الإنفاق العام.

### ثانياً - السياسة النقدية:

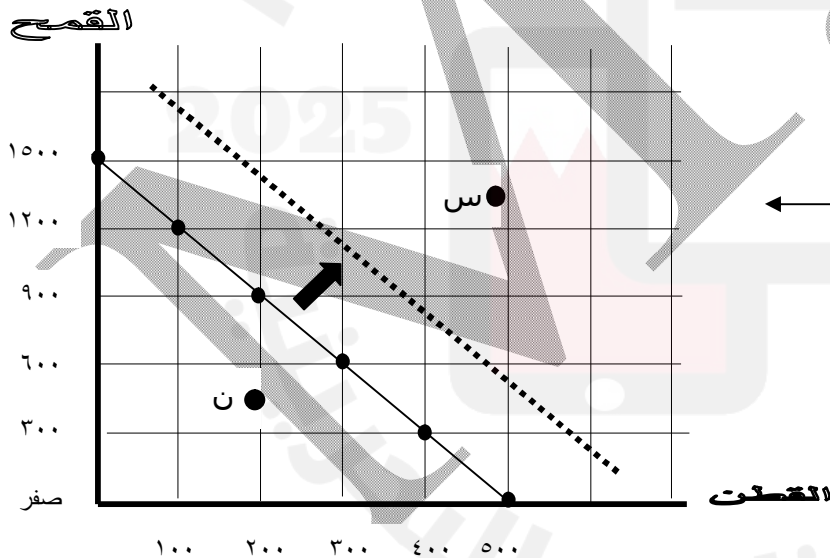
- تشمل ١- زيادة سعر إعادة الخصم عن طريق البنوك المركزية للأوراق التجارية مما يزيد من القدرة الائتمانية للبنوك.
- ٢- قيام البنوك المركزية ببيع الأوراق المالية في السوق.
- ٣- رفع نسبة الاحتياط القانوني للودائع المصرفية.
- ٤- زيادة معدلات الفائدة للودائع البنكية.
- ٥- توعية القيادات المصرفية وإقناعها بالسياسة المالية للدولة الهادفة لتقليل مستوى السيولة.

### ثالثاً - السياسات الغير نقدية (التحكم والمراقبة المباشرة للتضخم):

- ٢- حصر السلع النادرة وتوزيعها على الأفراد بنظام الحصص.
- ٣- تحديد أولويات الإنتاج.
- ٤- تسهيل دخول السلع المستوردة خاصة الضرورية.
- ٥- تحسين معدلات الإنتاج.

## أمامك جدول لأمكانيات القمح والقطن (بالطن) في دولة لمارسه جيداً ، ثم أجب عن الأسئلة التالية له.

البدائل	القطن	القمح
أ	صفر	١٥٠٠
ب	١٠٠	١٢٠٠
ج	٢٠٠	٩٠٠
د	٣٠٠	٦٠٠
هـ	٤٠٠	٣٠٠
و	٥٠٠	صفر



١- الرسم البياني.

- ٢- النقطة ( ن ) تدل على أن هناك عناصر إنتاج معطلة.
- ٣- النقطة ( س ) تدل على صعوبة الوصول إليها، بسبب أن العرض المتوافر من عناصر الإنتاج يحد من الوصول إليها.
- ٤- نعم من الممكن أن ينتقل المنحنى إلى جهة اليمين، وهذا يدل على التطور الاقتصادي أو زيادة عدد السكان مما يترتب عليه زيادة الإنتاج.



## الوحدة الثالثة ( الإنتاج والتوزيع )



### عرف / اكتب المصطلح

الإنتاج	عملية مركبة يتم فيها إعداد المواد الأولية المتوافرة وتجهيزها وتحويلها إلى منتجات ذات منفعة بهدف إشباع المجتمع.
الأرض (الطبيعة)	جميع الموارد الطبيعية المتوافرة على سطح الأرض مثل الجبال و البحار والغابات والنفط و المياه.
العمل	كل جهد عضلي أو ذهني يبذل في العملية الإنتاجية. أو مجموع القوى العاملة التي ساهمت بجهودها في الإنتاج.
رأس المال	سلع تم إنتاجها مسبقاً وسيتم إستعمالها لاحقاً في العملية الإنتاجية.
التنظيم	عملية المزج بين عناصر الإنتاج الثلاثة (الموارد، العمل ، رأس المال) وفق نظام إنتاجي منظم لإنتاج السلع و الخدمات المطلوبة للمجتمع.
المنظم	الشخص الذي يخاطر في اتخاذ القرارات الخاصة بسياسة المشروع (الإنتاج، التسويق، التمويل) وذلك بهدف تحقيق أقصى ربح ممكن.
الدخل القومي	قيمة ما أنتج من سلع وخدمات خلال فترة زمنية (سنة) مقوماً بالأسعار الجارية ( سعر السوق)
الربح	هو عائد عنصر الأرض، ويقصد به الثمن المدفوع نظير استعمال الأرض لفترة زمنية (سنة) في العملية الإنتاجية أو الاستثمارية.
الأجر	ثمن العمل، وهو المبالغ النقدية التي يحصل عليها العامل مقابل ما يبذله من جهد في العملية الإنتاجية
الأجور التعاقدية	المبالغ المدفوعة لأصحاب عناصر الإنتاج نظير استعمالها في العمليات الإنتاجية.
الربح	الفرق بين الإيراد الكلي للمشروع وبين تكاليفه الثابتة. الجزء المتبقي من إيرادات الوحدة الاقتصادية بعد استبعاد تكاليف الإنتاج.
الفائدة	إجمالي المبالغ المدفوعة مقابل اقتراض مبلغ من المال ( رأس المال) فترة زمنية .

### أجب عما يأتي.

ما أهمية الإنتاج؟ / علل.

١- وسيلة ضرورية لإشباع الحاجات الإنسانية. ٢- من دون الإنتاج لا يستطيع المجتمع أن يشبع حاجاته.

اذكر عوامل الإنتاج.

١- الأرض. ٢- العمل. ٣- رأس المال. ٤- التنظيم.

اذكر خصائص العمل.

١- العمل نشاط واع. (علل)

- لأن الإنسان يعي ما يعمل عكس الحيوان يعمل بغريزته، فالإنسان هو الذي يعي الطبيعة ويستوعبها ويحولها.

٢- العمل نشاط إرادي. (علل)

- لأن الإنسان يبذل الجهد بإرادته واختياره وتقديره لموقفه من خلال إجره ( الحساب الاقتصادي)، أما العمليات الإرادية مثل التنفس لا تعتبر عملاً.

٣- العمل يسبب ألماً. (علل)

- حيث أن الألم هو التكلفة التي يتحملها الإنسان نتيجة عمله وذلك بما يفرضه العمل من التزامات وأعباء مختلفة.

٤- العمل مصدر للمتعة والألم. (علل)

- لأن العمل رغم ما يسببه من ألم ، نجد العامل يشعر بسعادة عندما يرى ناتج عمله .

٥- العمل له غاية. (علل)

- حيث أن العمل يهدف إلى خلق المنافع بالإسهام في العملية الإنتاجية.

ماذا يحدث لو كان الجهد ( العمل ) لا يهدف إلى إنتاج؟

لا يعتبر عملاً من الناحية الاقتصادية، بل يعتبر عقوبة.



قارن بين أنواع رأس المال ( رأس المال الثابت ورأس المال المتداول ) .

رأس المال المتداول ( رأس المال الجاري )	رأس المال الثابت ( الأصول الإنتاجية )	
رأس المال الذي تنتهي منفعته الاقتصادية باستعماله مرة أو بضع مرات في العمل الإنتاجي.	رأس المال المستعمل مرات عديدة خلال العمل الإنتاجي.	التعريف
الأرصدة النقدية والمواد الأولية والسلع الوسيطة .	الألات والمعدات المعمرة والتجهيزات من مباني وغيرها	أمثلة

قارن بين منافع الإنتاج ( المنفعة الشكلية والمنفعة المكانية والمنفعة الزمانية ) .

المنفعة الزمانية.	المنفعة المكانية.	المنفعة الشكلية.	
- العمليات التي ينتج عنها تخزين السلعة في مكان معين بهدف إضافة منفعة للسلعة لالتحقق لإلّامن خلال تخزينها ليتمكن المستهلك من استهلاكها.	- العمليات التي ينتج عنها نقل السلعة من مكان إنتاجها إلى مكان تسويقها أو مكان يكون الطلب عليها أكبر من المعروض منها.	- العمليات الإنتاجية التي ينتج عنها تغيير في شكل المادة وتحويلها من مادة غير قابلة للاستعمال النهائي إلى مادة قابلة للاستعمال النهائي.	التعريف
تخزين الروبيان أو الفواكه لحين أستعمالها.	نقل الفواكه من الشام لدول الخليج العربي.	استخراج مشتقات عديدة ( بنزين - ديزل - زيوت ) من النفط الخام	أمثلة

ما الفرق بين التوزيع الشخصي للدخل و التوزيع الوظيفي للدخل .

التوزيع الوظيفي للدخل.	التوزيع الشخصي للدخل	
- يوزع الدخل على العناصر الإنتاجية التي أسهمت في توليده.	- يركز في بيان الاختلاف بين دخول أفراد المجتمع.	التعريف
- إمكانية عقد مقارنات بين نسبة عائد كل عنصر من عناصر الإنتاج.	- يحدد دخول الأفراد في المجتمع.	
- تحديد نسبة السكان الذين يحصلون على دخلهم من ملكياتهم لعناصر الإنتاج.	- يحدد فئات المجتمع بحسب الدخل.	أمثلة
- يساعد على قياس مستوى تقدم الدولة.	- يساعد على بيان مستوى توزيع الدخل وفق مستوى المجتمع.	
	- يساعد الدولة على رسم السياسات الاقتصادية العامة.	

\* علل: يعتبر التوزيع الوظيفي للدخل أهم من التوزيع الشخصي للدخل .

- لأنه يحدد بناء على مساهمة عناصر الإنتاج في العملية الإنتاجية ، ويساعد على قياس مدى تقدم الدولة.

ما الفرق بين العرض المادي والعرض الاقتصادي للأرض .

العرض الاقتصادي للأرض	العرض المادي للأرض	
- يقصد به مقدار ما يمكن زيادته في حجم الأراضي داخل الدولة.	- يقصد به إجمالي الأرض المتاحة بمختلف استعمالاتها.	التعريف
- يمكن زيادتها وذلك باستصلاحها وتجهيزها للاستعمال.	- وهي ثابتة لا يمكن زيادتها.	

ما الفرق بين ريع الندرة والريع التفاوتي للأرض .

الريع التفاوتي	ريع الندرة	
- ينشأ عن اختلاف درجة خصوبة الأراضي الزراعية.	- ينشأ عن الندرة النسبية للأرض بسبب ازدياد الطلب عليها وانخفاض العرض منها.	التعريف
- حيث أن الأرض الخصبة تتميز بانخفاض تكاليف زراعتها.		

ما الفرق بين الدخل النقدي والدخل الحقيقي .

الدخل النقدي	الدخل الحقيقي	
- المبالغ النقدية التي يحصل عليها العامل مقابل ما يقدمه من جهد خلال فترة زمنية معينة.	- كمية السلع والخدمات التي يستطيع العامل شراؤها بواسطة ما حصل عليه من أجر نقدي.	التعريف

ما العلاقة بين الأسعار والدخل الحقيقي ؟

العلاقة عكسية ، بمعنى:

- ١- انخفاض الأسعار يؤدي إلى ارتفاع الدخل الحقيقي حيث يحصل الفرد على حجم أكبر من السلع والخدمات.
- ٢- ارتفاع الأسعار يؤدي إلى انخفاض الدخل الحقيقي حيث يحصل الفرد على حجم أقل من السلع والخدمات وهذا ما يعرف بالتضخم



## الوحدة الرابعة (النظم الاقتصادية)



### عرف / اكتب المصطلح

النظام الاقتصادي	• مجموعة القواعد والمؤسسات التي يختارها المجتمع كأسلوب أو وسيلة لحل المشكلة الاقتصادية.
النظام الرأسمالي	• النظام لاقتصادي الذي يقدس الحرية بمفهومها الواسع، حيث يتيح للفرد حرية استعمال ما يملكه من عوامل الإنتاج ومشروعات اقتصادية تحقق له أقصى إشباع ممكن.
النظام الاشتراكي	• النظام الاقتصادي الذي يقوم على تملك الدولة غالبية عوامل الإنتاج والثروة مع إدارة النظام وفقاً لخطة قومية شاملة تهدف إلى زيادة الدخل وتوزيعه بصورة عادلة.
النظام المختلط	• نظام اقتصادي يتشكل من خصائص النظامين الرأسمالي و الاشتراكي. وتقوم فيه الحرية الاقتصادية على أساس التخطيط المركزي للدولة.
الملكية الخاصة	• - تملك الأفراد لعوامل الإنتاج مع حرية مطلقة في استخدامها والتصرف فيها.
حرية المشروع	• - الحرية في اتخاذ صاحبه ما يراه مناسباً من قرارات.
جهاز الثمن	• - قوى السوق التي تعمل على تحقيق التوازن بين العرض والطلب فتوزع القدرات والإمكانات على فروع الإنتاج المختلفة.
المنافسة	• - حالة اقتصادية للأسواق يكون فيها عدد كبير من المنتجين أو البائعين لنوع معين من المنتجات

### أجب عما يأتي.

قارن بين كل من النظام الرأسمالي و النظام الاشتراكي والنظام المختلط من حيث ( الخصائص و العيوب)

الخصائص	النظام الرأسمالي ( آدم سميث )	النظام الاشتراكي ( كارل ماركس ).	النظام المختلط
١- الحرية الفردية لاختيار النشاط الاقتصادي. ٢- حرية التملك الفردي الخاص. ٣- توافق مصلحة الفرد و المجتمع. ٤- تحقيق المنافسة وجهاز الثمن. ٥- حافز تحقيق الأرباح.	١- الملكية العامة لعناصر الإنتاج. ٢- التخطيط العام. ٣- تحقيق أقصى إشباع لاحتياجات المجتمع. ٤- التشاركية في توزيع قيمة الإنتاج. ٥- تكافؤ عناصر الإنتاج. ٦- حل مشكلة ملكية عناصر الإنتاج.	١- إعداد خطة اقتصادية هادفة. ٢- تحقيق التوظيف الكامل لعناصر الإنتاج في المجتمع. ٣- مواجهة التضخم الاقتصادي. ٤- برنامج النفقة الحكومية العامة. ٥- تحديد أسعار السلع والخدمات بناءً على تفاعل قوى السوق.	١- صعوبة تحقيق الرفاهية الاقتصادية للمجتمع. ٢- تمركز الثروة والدخل لملاك وسائل الإنتاج. ٣- التعرض لتقلبات اقتصادية. ٤- وجود طبقة في المجتمع. ٥- صعوبة تحقيق نظام اجتماعي متميز. ٦- تركيز النظام في البعد المادي وإهماله البعد الإنساني.
أمثلة	الولايات المتحدة	الصين	البحرين

علل: تعرض النظام الرأسمالي للتقلبات الاقتصادية.

← تحصل عادة بسبب أن المشاريع تخطط لنفسها و نتيجة لذلك يكون هناك اختلافات بين هذه الخطط و يحصل التعارض بينها هذا من جانب و من جانب آخر فإن الخطط تبنى في العادة على تنبؤات مستقبلية فإن الخطأ في هذه المعلومات المتوقعة يسبب بعض المشاكل الاقتصادية التي تؤدي إلى حصول (الأزمات) التقلبات الاقتصادية مثل الكساد الكبير ١٩٢٩م.



## الوحدة الخامسة ( الطلب والعرض وتوازن السوق )



### عرف / اكتب المصطلح

السوق	• يتكون من مجموعة يطلق عليها ( المشتريين ) وأخرى يطلق عليها ( البائعون ) يلتقون في مكان محدد يسمى ( السوق ) لبيع السلع والخدمات وشراؤها.
الطلب	• الرغبة الأكيدة في الشراء التي تؤيدها وتعززها قوة شرائية فعلية للحصول على كمية من سلعة، عند سعر معين، وخلال فترة زمنية معينة. • مقدار ما يطلبه الفرد من هذه السلعة أو الخدمة عند سعر معين، وفي فترة زمنية معينة.
قانون الطلب	• يوضح العلاقة بين حجم الطلب الكلي في المجتمع لسلعة معينة وسعر السلعة خلال فترة زمنية معينة.
جدول الطلب	• بيان بالعلاقة بين مستويات سعرية مختلفة و مقادير مختلفة من الكمية.
منحنى الطلب	• التمثيل البياني للعلاقة بين الأسعار و الكميات المطلوبة.
مرونة الطلب	• درجة تأثر الكمية المطلوبة من سلعة معينة نتيجة التغير في الأسعار.
العرض	• الكمية التي يعرضها المنتجون من سلعة معينة للبيع في الأسواق عند سعر معين وفترة زمنية معينة. • ما يعرض في السوق من السلع والخدمات عند سعر معين وفي فترة زمنية معينة.
جدول العرض	• بيان بالعلاقة بين مستويات مختلفة من الكمية المعروضة عند مستويات سعرية مختلفة خلال فترة زمنية.
منحنى العرض	• التمثيل البياني للعلاقة بين مستويات من الكمية المعروضة عند مستويات سعرية مختلفة.
مرونة العرض	• درجة استجابة الكمية المعروضة للتغير نتيجة تغير الأسعار.
سوق المنافسة الكاملة	• سوق يتسم بوجود قوى طلب كاملة ممثلة في المستهلكين و قوى العرض كاملة ممثلة في المنتجين والبائعين.
توازن السوق	• الوضع الاقتصادي الذي تكون فيه الكمية المطلوبة عند سعر معين تساوي الكمية المعروضة.
نقطة التوازن	• المستوى الذي بين الكمية المطلوبة و المعروضة على الرسم البياني و تكون عند تقاطع منحنى الطلب مع منحنى العرض .
كمية التوازن	• الكمية المطلوبة و المعروضة عند سعر التوازن
سعر التوازن	• السعر الذي يحقق التساوي بين الكمية المطلوبة و الكمية المعروضة .

### أجب عما يأتي.

\* ما هي طبيعة العلاقة بين السعر و الكمية المطلوبة؟

← هي علاقة عكسية، و معناها أنه إذا تغير السعر بالارتفاع فإن التغير في الكمية يكون بالانخفاض، والعكس.

\* علل: انحدار منحنى الطلب من الأعلى إلى الأسفل جهة اليمين.

← لأن العلاقة عكسية بين السعر و الكمية المطلوبة.

\* ما العوامل المؤثرة في الطلب؟

← ١- مستوى دخل الأفراد في المجتمع. ٢ - عدد السكان في المجتمع. ٣- أنواق المستهلكين وميولهم.

٤- حاجة المستهلكين إلى السلعة. ٥- أسعار السلع الأخرى في السوق.

\* ما العوامل المؤثرة في مرونة الطلب السعرية؟

← ١- بدائل السلعة.

٢ - أهمية السلعة للمستهلك.

٣- مدى نصيب السلعة من دخل المستهلك. ٤- مقدار الدخل الصافي للمستهلك.

\* ما نوع العلاقة بين السعر و الكمية المعروضة؟

← هي علاقة طردية ، حيث تزيد الكمية عند زيادة الأسعار وتنخفض عند انخفاضها.

\* **ما العوامل المؤثرة في العرض؟**

- ← ١- تكلفة الإنتاج. ٢ - التطور التكنولوجي في الإنتاج. ٣- السياسات المالية في الدولة. ٤- التغيرات المستقبلية لأسعار السلع والخدمات. ٥- تغير أسعار السلع الأخرى في السوق. ٦- التقلبات الجوية خلال فترة الإنتاج. ٧- التغيرات الطارئة في الإنتاج.

\* **ما العوامل المؤثرة في مرونة العرض السعرية؟**

- ← ١- قابلية السلع للتخزين لفترات طويلة. ٢ - انتقال عناصر الإنتاج. ٣- الفترة الزمنية للإنتاج. ٤- تكاليف الإنتاج. ٥- قابلية السلعة للنقل. ٦- التحكم في حجم الإنتاج.

\* **كيف يتحدد مستوى توازن السوق على الرسم البياني؟**

← يتحدد التوازن على الرسم البياني عند نقطة تقاطع منحنى الطلب و منحنى العرض.

\* **ما العلاقة بين السعر و كل من الطلب و العرض ؟**

← **العلاقة بين السعر و الطلب هي عكسية و أن ذلك معناه أن المستهلك يطلب كمية أكبر عندما يكون السعر منخفضاً و تنخفض الكمية عند يرتفع السعر. و على العكس تماماً عند البائع فالعلاقة طردية بين السعر و العرض** فإنه يعرض كمية أكبر عند السعر المرتفع و تنخفض هذه الكمية عند السعر الأقل.

\* **ماذا يحدث في الحالات التالية ؟**

- ١- عدم تكافؤ قوى العرض مع قوى الطلب: ← يؤدي لاختلال التوازن في السوق.  
٢- طغت قوى العرض على قوى الطلب: ← يؤدي لانخفاض السعر.  
٣- طغت قوى الطلب على قوى العرض: ← يؤدي لارتفاع السعر.  
٤- تساوت قوى العرض مع قوى الطلب: ← يؤدي لثبات السعر.

**تطبيقات**

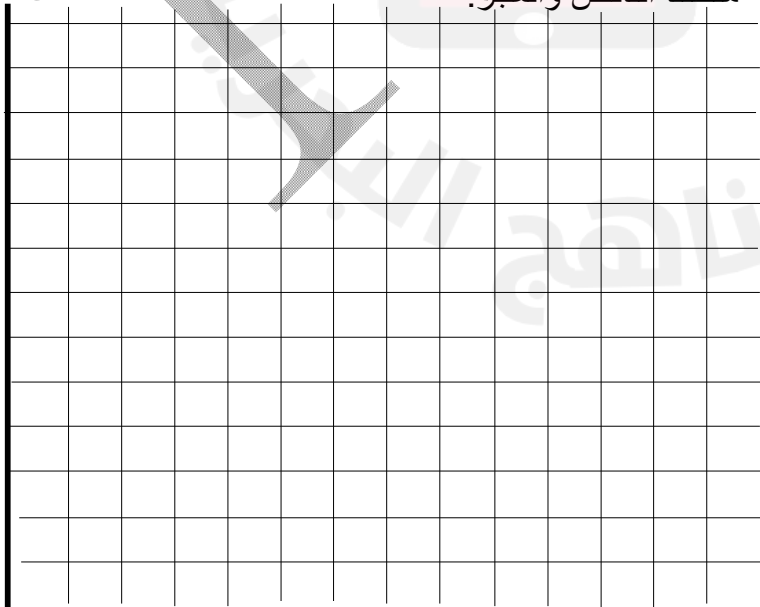
أنعم النظر في الجدول التالي ثم أجب عن الأسئلة التي تليه:

الكمية المطلوبة ( بالطن )	الكمية المعروضة ( بالطن )	الثمن بالدينار
٢٥٠	٥٠	٢٠
٢٠٠	١٠٠	٤٠
١٥٠	١٥٠	٦٠
١٠٠	٢٠٠	٨٠
٥٠	٢٥٠	١٠٠

أ - حول بيانات الجدول السابق إلى رسم بياني محدداً عليه:

الثمن بالدينار

كمية التوازن - سعر التوازن - نقطة التوازن - منطقتا الفائض والعجز.



الكمية

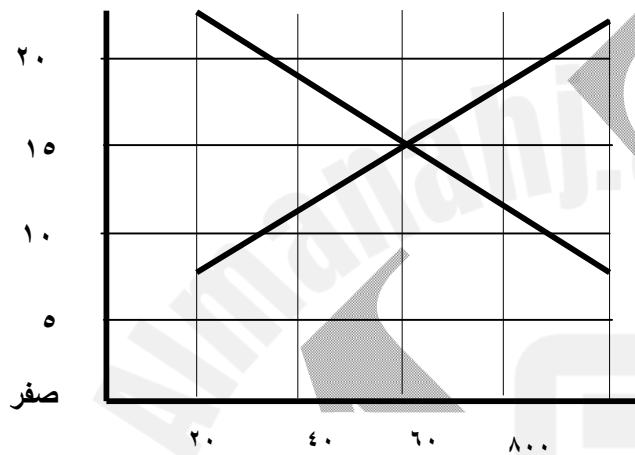


ب - أحسب مرونة الطلب عند تغير السعر من ( ٨٠ ) ديناراً إلى ( ٦٠ ) ديناراً، ثم حدد نوع هذا الطلب ونوع السلعة.

$$= \frac{\Delta ك}{\Delta ث} \times \frac{ث}{ك} = \text{م ط س}$$

- نوع مرونة الطلب ..... - نوع السلعة .....

أنعم النظر في الرسم الآتي ثم أجب عن الأسئلة التالية:



١ - حدد على الرسم كلاً من:

نقطة التوازن ، ثمن التوازن ، كمية التوازن ،  
منحنى الطلب ، منحنى العرض.

٢ - انشئ جدول العرض والطلب الذي يمثل الشكل أعلاه.

الكمية المطلوبة ( بالطن )	الكمية المعروضة ( بالطن )	الثمن بالدينار

٣ - إحسب مرونة العرض عند تغير الثمن من ٣٠ دينار إلى ٤٠ دينار. ثم حدد نوع هذا الطلب ، ونوع السلعة.

$$= \frac{\Delta ك}{\Delta ث} \times \frac{ث}{ك} = \text{م ع س}$$

نوع مرونة العرض:..... ، نوع السلعة:.....

أشكال المرونة للطلب

درجة المرونة	نوع المرونة	الشكل البياني	نوع السلع	دخل التاجر
$m < 1$	منحنى طلب مرن		السلع الكمالية (مثل: الموبايل.)	الدخل يزداد
$m > 1$	منحنى طلب غير مرن		السلع الضرورية (مثل: الغذاء.)	الدخل يقل
$m = 1$	منحنى طلب متكافئ المرونة		السلع المحتكرة من منتج واحد (مثل: توكيل السيارات.)	الدخل ثابت
$m = 0$	منحنى طلب عديم المرونة		السلع الخاصة (مثل لوحة الموناليزا والأدوية)	الدخل يزداد بزيادة الثمن وينخفض بانخفاض الثمن
$m = \infty$	منحنى طلب لا نهاية في المرونة		في حالة سوق للمنافسة الذي يكون للسلعة ثمن واحد لدى البائعين	الدخل يزداد بانخفاض الثمن وينخفض بزيادة الثمن

أشكال المرونة للعرض

نوع السلع	الشكل البياني	نوع المرونة	درجة المرونة
السلع الكمالية (مثل: الموبايل).		منحنى عرض مرن	$م < ع$
السلع الضرورية (مثل: الغذاء).		منحنى عرض غير مرن	$م > ع$
السلع المحتكرة من منتج واحد (مثل: توكيل السيارات).		منحنى عرض متكافئ المرونة	$م = ع$
السلع الخاصة (مثل لوحة الموناليزا والأدوية)		منحنى عرض عديم المرونة	$م = ع = 0$
في حالة سوق للمنافسة الذي يكون للسلعة ثمن واحد لدى البائعين		منحنى عرض لا نهائية في المرونة	$م = ع = \infty$



## الوحدة السادسة ( سلوك المستهلك ونظرية المنفعة )



### عرف / اكتب المصطلح

قانون التوازن	• عندما تتساوى المنفعة الحدية للسلعة مع الثمن المدفوع .
توازن المستهلك	• وصول المستهلك إلى أقصى درجات الإشباع عند استهلاك سلعة معينة بحيث لا يعود محتاجا إلى استهلاك كميات إضافية منها.
المنفعة الحدية	• المنفعة الناشئة عن استهلاك الوحدة الأخيرة من السلعة، والتي يتوقف بعدها المستهلك عن الاستهلاك.
الوحدة الحدية	• الوحدة الأخيرة من السلعة، والتي يتوقف بعدها المستهلك عن الاستهلاك.
المنفعة الكلية	• مجموع المنفعة الإشباع الإجمالي المتحصل من استهلاك الفرد لوحدات سلعة معينة خلال فترة زمنية معينة.

### أجب عما يأتي.

\* ما شروط تحقيق توازن المستهلك ؟

← يصبح المستهلك في حالة توازن إذا ما تحقق الشرطان الآتيان:

- ١ - أن يقوم المستهلك بإنفاق كل دخله النقدي على السلع والخدمات التي تحقق له الإشباع الكامل.
- ٢ - أن تتساوى المنفعة الحدية للدينار المنفق على كل السلع والخدمات التي يستهلكها المستهلك.

\* ما هي الفكرة الرئيسة لنظرية سلوك المستهلك ؟

← تقوم هذه النظرية على افتراضات رئيسية أهمها:

- ١ - أن المستهلك رشيد (عقل) بمعنى قادر على التمييز وتحديد الاحتياجات وفقاً لدخله النقدي.
- ٢ - رغبات المستهلكين وأذواقهم ثابتة خلال فترة دراسة سلوكهم.
- ٣ - دخل المستهلك ثابت خلال فترة دراسة سلوكهم.
- ٤ - عدد المستهلكين كبير جداً، حتى لا يتم التأثير في سعر التوازن للسلعة المطلوبة في السوق.
- ٥ - يتحدد سعر السلعة التوازني وكميتها في السوق بناءً على تفاعل قوى العرض والطلب ( قوى السوق)

\* ما العلاقة بين كل من المنفعة الحدية والمنفعة الكلية بعدد الوحدات المستهلكة.

← العلاقة بين المنفعة الحدية والوحدات المستهلكة من السلعة عكسية، لذلك ينحدر منحنى المنفعة الحدية لأسفل.

← العلاقة بين المنفعة الكلية والوحدات المستهلكة من السلعة طردية.

### أسئلة تطبيقية

\* افترض أن:

- المستهلك سوف يستهلك ١١ وحدة من السلعة.
  - ثمن الوحدة من السلعة هو ٨ دينار .
  - المنفعة الحدية للوحدة الأولى ١٦ دينار وتتناقص بمقدار دينارين بدءاً من الوحدة الثانية .
- والآن اكمل بيانات الجدول ثم أجب عن الأسئلة التي تليه.

أرقام وحدات السلع	١	٢	٣	٤	٥	٦	٧	٨	٩	١٠	١١
ثمن السلعة											
المنفعة الحدية بالدينار											
المنفعة الكلية بالدينار											



- ١ - الوحدة التي تحقق التوازن للمستهلك هي الوحدة..... لماذا.....
- ٢ - العلاقة بين المنفعة الحدية والوحدات المستهلكة من السلعة علاقة.....
- ٣ - العلاقة بين المنفعة الكلية والوحدات المستهلكة من السلعة علاقة.....
- ٤ - لماذا تناقصت المنفعة الكلية عند الوحدة العاشرة.....
- ٥ - افترض أن ثمن السلعة ٤ دنانير ، ما هي الوحدة التي تحقق التوازن للمستهلك.....
- ٦- ما مقدار المنفعة الحدية والمنفعة الكلية لو لم يستهلك المستهلك أي وحدة؟.....

\* **افترض أن:** مستهلك ما قرر شراء سلعة معينة مكونة من عدد الوحدات وقد قدر المستهلك حجم المنفعة التي يحصل عليها من الوحدة الأولى بمقدار ٤٠ وحدة منفعة تتناقص بمعدل ٤ وحدات مع كل وحدة مضافة فإذا كان الثمن لكل وحدة كان يعادل ٢٠ ، **والآن نفذ ما يلي.**

- ١ - استخرج مقدار المنفعة الحدية لهذا المستهلك إذا كان عدد الوحدات المستهلكة ١٢ وحدة.
- ٢ - استخرج مقدار المنفعة الكلية.

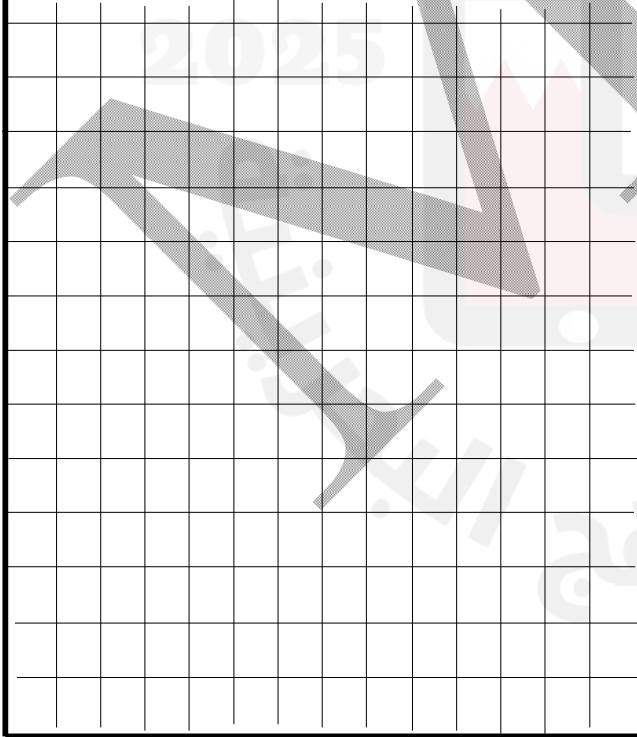
عدد الوحدات المستهلكة	١	٢	٣	٤	٥	٦	٧	٨	٩	١٠	١١	١٢
الثمن لكل وحدة												
المنفعة الحدية												
المنفعة الكلية												

- ٣ - حدد مستوى التوازن لهذا المستهلك وبين لماذا؟.....

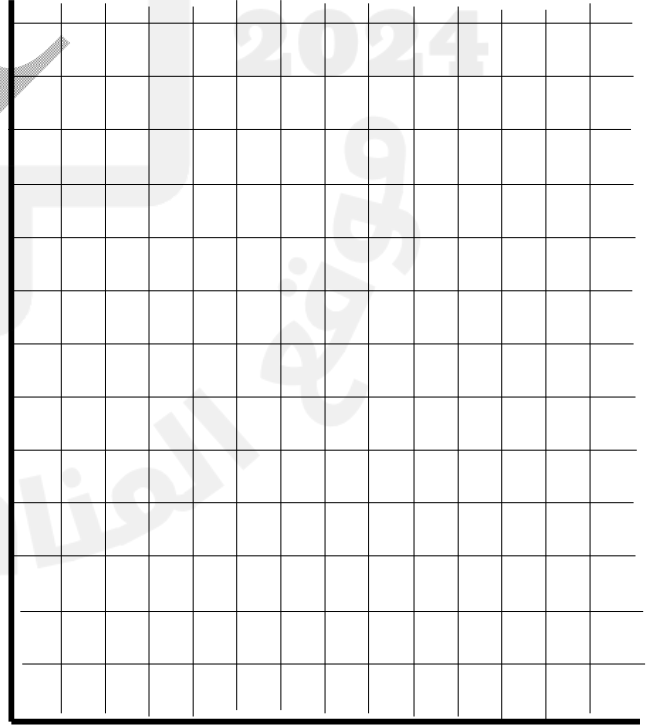
- ٤ - ما هو السعر المناسب لجعل المستهلك يقرر شراء الوحدة الثامنة ولماذا؟.....

- ٥ - صور كل من منحنى المنفعة الكلية والحدية

المنفعة  
الكلية



المنفعة  
الحدية



الكمية

الكمية

مع أطيب التمنيات بالتفوق

أ. محمود ٩٦٣٦٢-٣٤٠