

تم تحميل هذا الملف من موقع المناهج البحرينية



*للحصول على أوراق عمل لجميع الصفوف وجميع المواد اضغط هنا

<https://almanahj.com/bh>

* للحصول على أوراق عمل لجميع مواد الصف العاشر اضغط هنا

<https://almanahj.com/bh/10>

* للحصول على جميع أوراق الصف العاشر في مادة علوم ولجميع الفصول, اضغط هنا

<https://almanahj.com/bh/10>

* للحصول على أوراق عمل لجميع مواد الصف العاشر في مادة علوم الخاصة بـ اضغط هنا <https://almanahj.com/bh/10>

* لتحميل كتب جميع المواد في جميع الفصول للـ الصف العاشر اضغط هنا

<https://almanahj.com/bh/grade10>

[almanahjbhbot/me.t//:https](https://t.me/almanahjbhbot)

للتحدث إلى بوت على تلغرام: اضغط هنا

مملكة البحرين
المرحلة الثانوية
المستوي الأول

نسألكم الدعاء

مقرر الإحياء ١
حياء : ١٠٢

ألمرأة جعة النجاة

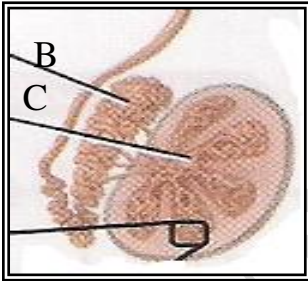
أعداد الأستاذ / جمال مأمون

Mr: G. M

السؤال الأول :- ضع دائرة حول رمز الإجابة الكثر صلته :-

- ١- أي المصنفات الآتية يضم طائف أو أكثر ؟
 - أ- الجنس
 - ب- العائلة
 - ج- الرتبة
 - د- الشعبة
- ٢- تفرز الحوصلة في المبيض هرمون الاستروجين لدي الإناث بعد أسبوع من نضجها من اجل بقاء تركيز .
 - أ- (LH , FSH) مرتفع
 - ب- (LH , FSH) منخفض .
 - ج- هرمون البروجسترون منخفض
 - د- هرمون التستوسترون منخفض
- ٣- تصنف المخلوقات الحية بدائية النواة التي تعيش في مجاري مصانع الأحماض بالقرب من فوهات البراكين ضمن مملكة
 - أ- البكتريا الحقيقية
 - ب- الفطريات
 - ج- الطلائعيات
 - د- البكتريا البدائية
- ٤- تؤدي عدم قدرة الجسم الأصفر علي إنتاج هرموني البروجسترون والاسترجين الي .
 - أ- زيادة في نمو الجنين
 - ب- زيادة تركيز (LH , FSH)
 - ج- انسلاخ بطانة الرحم وتدفق الطمث
 - د- زيادة سماكة بطانة الرحم ومنع حدوث الطمث
- ٥- تكوين الابواغ الداخلية في بكتريا والتيتانوس بهدف .
 - أ- زيادة عدد الخلايا .
 - ب- الحماية في الظروف البيئية القاسية
 - ج- تكوين الطفرات
 - د- التكاثر وزيادة العدد
- ٦- المخلوق الحي الذي يصنف ضمن الأوليات في مملكة الطلائعيات – الشبيهة بالحيوان .
 - أ- اليوجلينا
 - ب- الاميبا
 - ج- الفطر الغروي
 - د- فطر العفن
- ٧- ما الهدف من حدوث عملية الانقسام الثنائي في البدائيات .
 - أ- زيادة حجم الكائن الحي
 - ب- نقل العدوي
 - ج- التغذية
 - د - التكاثر
- ٨- تم تصنيف المخلوقات الحية الي ستة ممالك بناءا علي .
 - أ - نوع الخلايا والتركيب ووجود الأعضاء .
 - ب- نوع الخلايا والتركيب والتغذية .
 - ج- نوع الخلايا والتركيب وطرق التنفس .
 - د- نوع الخلايا والتغذية وطرق التنفس .
- ٩- العالم الذي درس النباتات ووصفها وصفا دقيقا مقارنا بين كل نبتة وبما تشابهها ووصف أنواع من الطيور .
 - أ- أبو بكر الرازي
 - ب- ابن سينا
 - ج- تشارلز درو
 - د - الحاجة للطاقة .
- ١١- الاسم العلمي الصحيح لنبات البرتقال هو .
 - أ- Citrus Sinensis
 - ب- Citrus sinensis
 - ج- Citrus sinensis
 - د- citrus sinensis
- ١٢- من الأمراض التي تسببها البريونات هي .
 - أ- جذري الدواجن
 - ب- كروتز فلدت " جاكوب "
 - ج- السعار
 - د - التهاب الكبد الوبائي
- ١٣- مخلوقات حية بدائية النواة وحيدة الخلية لا يحتوي جدارها الخلوي علي ببتيدوجلايكان هي .
 - أ- البكتريا الخضراء المزرقه
 - ب-البكتريا الحقيقية
 - ج- الاميبا
 - د- البكتريا البدائية .
- ١٤- ينتج مرض العصب المفلوج " تكشف بعض الخلايا العصبية للحبل الشوكي " في الجنين بسبب .
 - أ- البكتريا
 - ب- نقص حمض الفوليك
 - ج- الكوكابين
 - د- الفيروسات
- ١٥- الجزءانو.....يسهمان في تكوين المشيمة .
 - أ- الغشاء الرهلي والممبار .
 - ب- الغشاء الكوريوني الممبار .
 - ج- الغشاء الرهلي والغشاء الكوريوني .
 - د - الغشاء الرهلي وكيس المح .
- ١٧- ما المادة التي يحتمل وجودها في الجدار الخلوي لمخلوق حي لديه بلاستيدات خضراء وأنسجة .
 - أ- الكايتين
 - ب- الببتيدوجلايكان
 - ج- السيليلوز
 - د- الكير وتين

- ١٨- بني العالم لينبوس تصنيفه علي أساس .
 أ- الصفات المشتقة ب- التسمية الثنائية ج- الصفات الوراثية د- التركيب الداخلي والشكل
- ١٩- تفرز غدة كوبر وغدة البروستات في الجهاز التناسلي الذكري في الإنسان محلولها من أجل احدي الآتية .
 أ- لتسهيل اختراق الحيوان المنوي للبيضة
 ب- تزود الحيوان المنوي بالطاقة
 ج- معادلة الوسط أحامضي الذي قد يواجهه الحيوان المنوي .
 د- ليتضاعف أعداد الحيوانات المنوية .
- ٢٠- أي من المخلوقات التالية ينتمي الي مملكة الطلائعيات .
 أ- بكتريا السل ب- المرجان ج- البكتريا الخضراء المزرقه د- فطر العفن
- ٢١- أي التركيب الآتية يوجد في معظم الفيروسات .
 أ- المادة الوراثية والمحفظة ب- المادة الوراثية والمحفظة الرايبوسومات
 ج- النواة والمحفظة د- المادة الوراثية الرايبوسومات .
- ٢٢- أي من الآتية يصف الترتيب المتسلسل للبيضة خلال الأسبوع الأول من عملية الإخصاب .
 أ- بويضة وتوتة و الكبسولة و البلاستولة و الزيغوت .
 ب- بويضة و الزيغوت و توتة و الكبسولة " البلاستولة " .
 ج- توتة و الكبسولة " البلاستولة " بويضة و الزيغوت .
 د- توتة و بويضة الزيغوت و الكبسولة " البلاستولة " .
- ٢٣- العبارة الآتية " كل مخلوق حي يتكون من خلايا وهي التي تقوم بجميع النشاطات الحيوية " ومدعومة بعدد من الملاحظات والاستقصاءات والأدلة والتجارب يسمى ذلك :
 أ- فرضية ب- قانون ج- استنتاج د- نظرية
- ٢٤- بناء علي معلومات سابقة عن الزواحف . عند مشاهدتك مخلوق حي وتقرر انه من الزواحف يعتبر ذلك .
 أ- استنتاج ب- متغير مستقل ج- تفسير د- تجربة
- ٢٥- تعرق جسم الإنسان يدل علي خاصية الحياة .
 أ- المحافظة علي الاتزان الداخلي ب- الاستجابة للمؤثرات ج- الحاجة للطاقة د- اظهار التنظيم " التعضي "



- استعمل الشكل المقابل للإجابة علي الفقرتين " ٢٦ و ٢٧ "
- ٢٦- ما الوظيفة التي يقوم بها الجزء المشار له بالرمز B علي الشكل .
 أ- تخزين ونضج الحيوانات المنوية ب- صناعة الحيوانات المنوية
 ب- إنتاج الهرمونات الذكرية . د- نقل الحيوانات المنوية .
- ٢٧- ما العملية الي تتم في الجزء المشار إليه بالرمز C ؟
 أ- إخصاب البويضة ب- إنتاج الحيوانات المنوية .
 ج- تكوين الجسم القطبي د- نضج الحيوانات المنوية .
- ٢٨- عدد الخلايا الجنسية " الحيوانات المنوية و البويضات " التي تنتج من كل من الذكر الانثي في نهاية عملية الانقسام المنصف علي الترتيب .
 أ- (١٤) ب- (٤ - ١) ج- (٢ - ٢) د- (٣ - ١)
- ٢٩- امتداد جذور النباتات الصحراوية الي مساحات كبيرة في التربة يعتبر من احدي خواص الحياة الآتية .
 أ- النمو ب- التكيف ج- التكاثري د- الحاجة الي الطاقة
- ٣٠- يؤدي وجود بكتريا اشريشيا كولاي التي تعيش في أمعاء الإنسان الي
 أ- حدوث تسمم غذائي غالبا ما ب- تكون فيتامين K وتمد الجسم بالمواد الغذائية
 ج- تقضي علي البكتريا المسببة للمرض د- تعيش متطفلة

السؤال الثاني: أ. فسر العبارات التالية تفسيرا علميا شاملا :

١- كيس المح عند أنثى الإنسان أصغر من عند الطيور ؟

.....

٢- تعيش أنواع من البكتريا في عقد جذور النباتات البقولية ؟

.....

٣- بعد حوالي ٩٠ يوم من الحمل تفرز المشيمة هرموني البروجسترون و الاستروجين بكميات كافية ؟

.....

٤- لا تدخل الفيروسات عادة ضمن أنظمة تصنيف المخلوقات الحية ؟

.....

٥- استعمال الموجات فوق الصوتية أثناء فترة الحمل لدى المرأة ؟

.....

٦- تحتاج عملية الإخصاب في الإنسان الي مئات من الحيوانات المنوية؟

.....

٧- أوراق الأشجار في الغابات الممطرة ذات قمة ناقطة ؟

.....

٨- تعد البكتريا البدائية أكثر قربا للمخلوقات الحية حقيقية النواة ؟

.....

٩- تصنف اليوجلينا ضمن الطلائعيات الشبيهة بالنبات ؟

.....

١٠- يستطيع الحيوانات المنوي اختراق الغشاء البلازمي المحيط بالبويضة غير المخصبة ؟

.....

١١-يعتبر نبات الهالوك من النباتات الغير ذاتية التغذية ؟

.....

١٢-عدم اعتماد نظام أرسطو كنظام في تصنيف المخلوقات الحية ؟

.....

١٣- تصنف البكتريا الحقيقية في فوق مملكة البكتريا ؟

.....

١٤- تعتبر بعض أنواع البكتريا التي تعيش في التربة مفيدة للنباتات ؟

.....

١٥-بعض أنواع البكتريا ذاتية التغذية لا تحتاج للضوء كمصدر للطاقة ؟

١٦- لا تحدث دورة حيض جديدة لدي أنثى الإنسان بعد عملية الإخصاب ؟

١٧- تستطيع بكتريا التسمم الوشيقي " البوتولينى " المحافظة علي بقائها في الظروف البيئية القاسية ؟

١٨- فيروس الايدز " HIV " فيروس ارتجاعي؟

١٩- تكوين البكتريا للابواغ الداخلية ؟

بد ماذا يلحظ في كل من الحالات الآتية :-

١- عدم أنتاج هرمون التستوسترون لدي الذكر .

٢- تحلل الجسم الأصفر لدي الانثى قبل الشهر الثالث .

٣- نقص هرمون الثيروكسين في مرحلة المراهقة .

السؤال الثالث : قارن بين كلاً من

-١

الخلية الحيوانية	الخلية النباتية	الخلية الفطرية	وجه المقارنة
			النواة
			الكلورفيل
			الجدار الخلوي
			السيتوبلازم

-٢

البكتريا الحقيقية	البكتريا البدائية	وجه المقارنة

		الجدار الخلوي
--	--	---------------

-٣-

المخلوق الحي	فوق مملكة	مملكة	تركيب الجدار	عدد الخلايا	وجود العضيات	التغذية
الغزال						
التفاح						
البكتريا الخضراء المزرقة						
اليوجلينا						
عفن الخبز						
البكتريا المولدة لغاز الميثان						

-٤-

وجه المقارنة	الملاحظة	الفرضية
المفهوم العلمي	المجموعة الضابطة	المجموعة التجريبية
	المتغير المستقل	المتغير التابع

٦- أذكر وظيفة كل من

الوظيفة	الغضو أو الهرمون
	الغشاء الكريوني
	اللييسوسوم
	هرمون الأوكستيوسين
	الهرمون المنشط للجسم الأصفر لدي الذكور

صدقة جارية

٦

أعداد الأستاذ / جمال مأمون

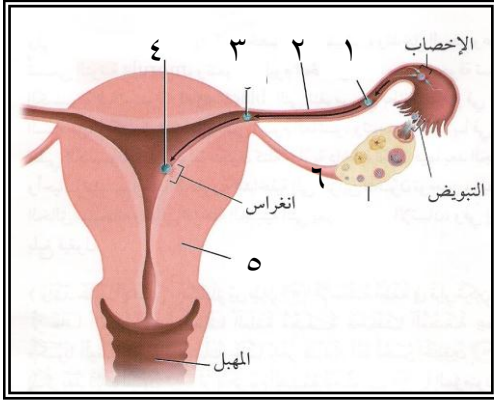
هرمون الاستروجين
هرمون البروجسترون

أ- أكتب المصطلح العلمي المناسب الذي يصف كلًا من العبارات الآتية :-

المصطلح	العبارات العلمية
	أحد أنماط تصنيف المخلوقات الحية والذي يمنع اللبس الذي قد ينشأ من استعمال الأسماء الشائعة أوجده العالم ليننيوس
	تنتظم الخلايا المتخصصة في مجموعات تعمل معا لتشكل الأنسجة وهي منتظمة في أعضاء لتؤدي وظائف متخصصة في المخلوق الحي
	مخلوق حي حقيقي النواة وحيد الخلية أو عديد الخلايا غير ذاتي التغذية وغير متحرك ولديه جدار خلوي يتركب من مادة الكايتين
	أنبوبة تتصل بالرحم وتعمل علي نقل البويضة الي الرحم
	غشاء علي شكل طبقة رقيقة جدا تشكل كيسا يحيط بالجنين
	مجموعة من المخلوقات الحية المتشابهة في الشكل والتركيب وقادرة علي التزاوج فيما بينهما
	كروموسوم دائري حلقي صغير يوجد في بعض الخلايا البكتيرية وتوجد علي بعض الجينات
	رد فعل المخلوق الحي للمؤثر
	مجموعة من القيم التي يلتزم بها القائمون علي العلوم
	طبقة من عديدات التسكر تفرز حول الجدار الخلوي لبدائيات النوى وتمنع جفاف الخلية
	دقائق بروتينية معدية تشبه الوب تسبب الأمراض مثل الاعتلال الدماغي الأسفنجي وجنون البقر وجاكوب
	إفراز الفص الخلفي للغدة النخامية هرمون الاكستينوسين قبل الولادة مباشرة والذي ينبه عضلات الرحم لكي تنقبض
	خلايا أنثوية غير مكتملة النمو تنتج في المبيض
	كائنا حية تجمع في صفاتها بين الجماد والإحياء وتتضاعف داخل أجسام الكائنات الحية فقط وتحوي علي RNA
	مخلوقات حية لا هوائية تستعمل غاز ثاني أكسيد الكربون في إنشاء التنفس وتنتج غاز الميثان باعتباره مخلفات وتوجد في منشآت معالجة المجاري والمستنقعات
	شكل من أشكال التكاثر اللاجنسي ينتج عنه خليتان متماثلتان وراثيا
	أنتاج الحيوانات المنوية وظهور الصفات الثانوية لدي الذكور في الإنسان
	بكتريا غير ضارة ومهمة لجسم الإنسان في كونها تتنافس مع البكتريا المسببة للمرض وتمنعها من إحداث المرض
	وضع الأشياء أو المخلوقات الحية في مجموعات بناء علي مجموعة من

الخصائص	
مخلوقات حية بدائية النواة يحتوي جدارها على الببتيدوجلايكان	
التصاق خليتان بدائيتان أحدهما بالآخر وتبادل المادة الوراثية	

السؤال الرابع :- أجب عن الأسئلة الآتية



١- الشكل الآتي يمثل الجهاز التناسلي الأنثوي ومراحل انتقال البويضة .
ادرس الشكل جيدا ثم أجب عن الأسئلة الآتية

أ- أكتب أسماء الأجزاء المشار إليها بالأرقام
" ١ و ٢ و ٣ و ٤ و ٥ و ٦ "

- ١-
٢-
٣-
٤-
٥-
٦-

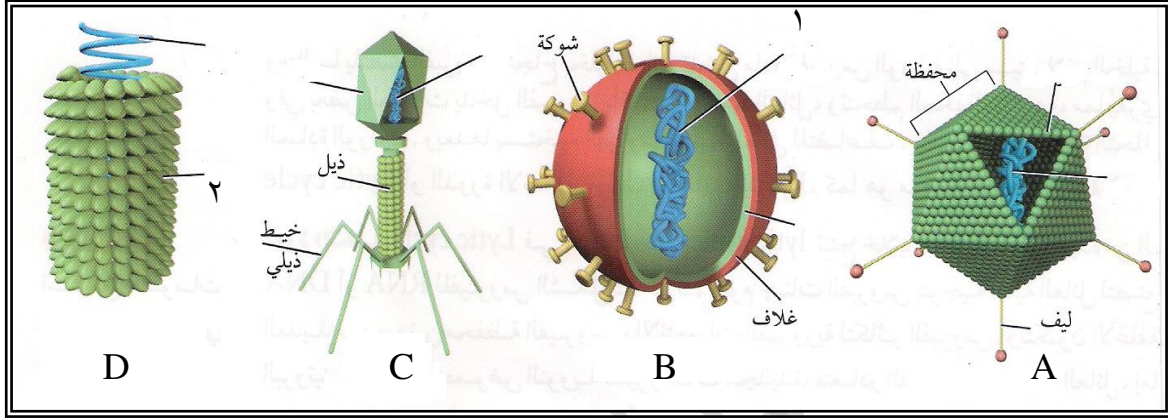
ب- ما المقصود بالإخصاب ؟

الإخصاب هو :

ج - أكمل الجدول التالي موضحا ما يحدث من تغيرات علي البويضة
المخصبة في الفترات الزمنية الآتية ؟

الفترة	ما يحدث من تغيرات
بعد ٣٠ ساعة من الإخصاب	
اليوم الثالث	
اليوم الخامس	
اليوم السادس	
اليوم العاشر	
مرحلة الأشهر الثلاثة الأولى	
نهاية الأسبوع الثامن	
الأسبوع العشرين	
الثلاثة شهور	

٤- الشكل الآتي يمثل تركيب بعض الفيروسات. ادرس الشكل جيدا ثم أجب عن الأسئلة الآتية



أ - أكتب أسم كل فيروس :

..... -A
..... -B
..... -C
..... -D

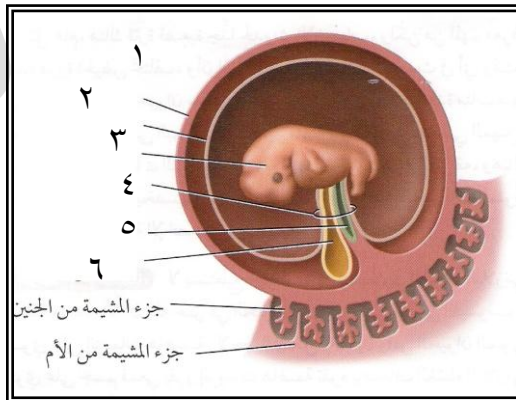
ب- اكتب المرض الذي يسببه الفيروس رقم " ٢ و ٤ "؟

..... رمز B
..... رمز D

ج- اكتب البيانات علي الرسم ؟

..... يمثل رقم ١
..... يمثل رقم ٢

د- فسر عدم قدرة الفيروس علي الانتقال بين الأنواع المختلفة من المخلوقات الحية ؟



٢- الشكل الآتي يمثل الجنين في بطن إلام . ادرس الشكل جيدا ثم أجب عن الأسئلة الآتية

أ- أكتب أسماء الأجزاء المشار إليها بالأرقام ؟

..... ١
..... ٢
..... ٣

-٦

-٥

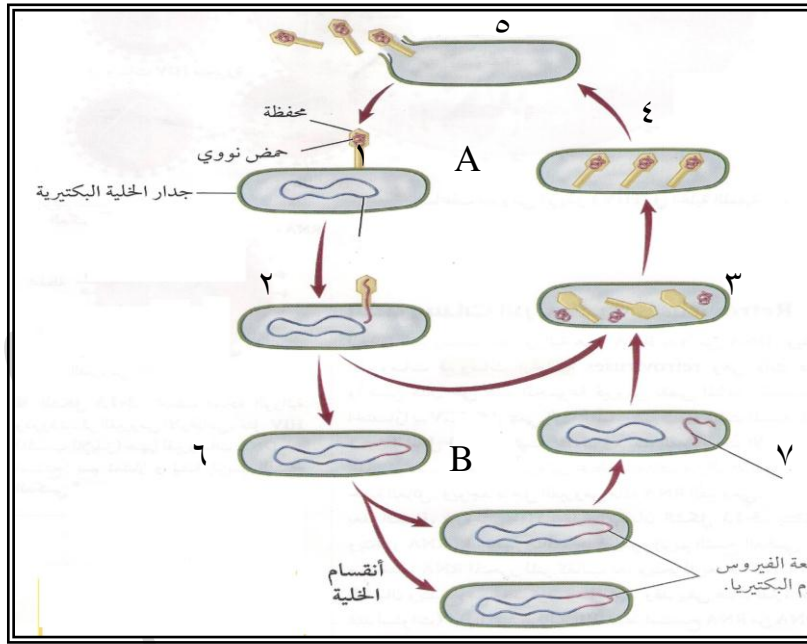
ب- أذكر وظيفة واحدة لكل من ؟

..... ** كيس المح :

..... ** المشيمة :

..... ** الممبار :

٣- الشكل الآتي يمثل دورة حياة الفيروسات .
ادرس الشكل جيدا ثم أجب عن الأسئلة الآتية



أ ماذا يمثل كل من الشكل " A و B :

..... الشكل B يمثل

..... الشكل A يمثل

ب- أكتب المراحل علي الرسم في الشكل A ؟

..... -١ -٢ -٣

..... -٤ -٥

ج- أكتب المراحل علي الرسم في الشكل B ؟

..... -٦ -٧

أذكر مثال علي الأمراض التي يسببها الشكل A ؟

..... مرض :

أذكر مثال علي الأمراض التي يسببها الشكل B ؟

..... مرض :

٤- الشكل الآتي يمثل تركيب البكتريا .

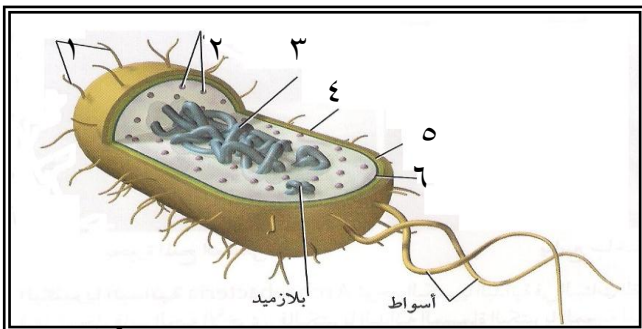
ادرس الشكل جيدا ثم أجب عن الأسئلة الآتية

أ- أكتب البيانات علي الرسم ؟

..... -١ -٢

..... -٣ -٤

..... -٥ -٦



أعداد الأستاذ / جمال مأمون

ب- ما وظيفة الرقم " ١ " ؟

الوظيفة : ١-
٢-
قارن بين البكتريا الموجبة لصبغ جرام والسالبة من حيث ؟

البكتريا السالبة	البكتريا الموجبة	
		تركيب الجدار
		اللون مع صبغة جرام

السؤال الخامس : أجب عن الأسئلة الآتية :

١- وضح بالرسم كامل البيانات تركيب الجهاز التناسلي الذكري ؟

٢- أجب عن الأسئلة الآتية :-

قام طالب بدراسة فعالية نوع الجديد من المبيدات الحشرية في القضاء على نوع من الصراصير التي تعيش في المنازل من اجل ذلك أحضر عبوتين مختلفين .

العبوة الأولى تحتوى على المبيد الحشري الجديد والعبوة الثانية تحتوى على المبيد الحشري القديم واحضر صندوقين من الكرتون ووضع في كل منها عشرة صراصير متساوية في الحجم والنوع ثم أضاف في الصندوق الأول كمية من المبيدات الحشرية الجديدة وأضاف كميته متساوية لها من المبيد الحشري القديم للصندوق الثاني وبعد يومين توصل الي استنتاجات سجلها في سجل التجارب لديه .

حدد من النص كل من :-

٣- العوامل الثابتة

٢- المتغير التابع

١- المتغير المستقل

٦- الفرضية

٥- المجموعة الضابطة

٤- المجموعة التجريبية

المتغير المستقل
المتغير التابع
- العوامل الثابتة

	المجموعة التجريبية
	المجموعة الضابطة
	الفرضية

جمال مأمون

جمال مأمون

مع أطيّب الأمنيات بالنجاح والتوفيق
جمال مأمون

جمال مأمون