

شكراً لتحميلك هذا الملف من موقع المناهج البحرينية



تجميعه امتحانات سابقة في التربية الأسرية

[موقع المناهج](#) ⇨ [المناهج البحرينية](#) ⇨ [الصف الأول الثانوي](#) ⇨ [تربية أسرية](#) ⇨ [الفصل الثاني](#) ⇨ [الملف](#)

تاريخ نشر الملف على موقع المناهج: 08:18:59 2024-04-18

التواصل الاجتماعي بحسب الصف الأول الثانوي



روابط مواد الصف الأول الثانوي على تلغرام

[الرياضيات](#)

[اللغة الانجليزية](#)

[اللغة العربية](#)

[التربية الاسلامية](#)

المزيد من الملفات بحسب الصف الأول الثانوي والمادة تربية أسرية في الفصل الثاني

[تجميعه امتحانات سابقة في التربية الأسرية](#)

1

[مذكرة مقرر التربية الأسرية أسر 102](#)

2

[ملخص التربية الأسرية](#)

3

[مذكرة مراجعة في مقرر أسر 101](#)

4

مملكة البحرين
وزارة التربية والتعليم
إدارة الامتحانات / قسم الامتحانات المركزية
امتحان الدور الثالث للتعليم الثانوي للعام الدراسي 2023/2022 م

المسار: توحيد المسارات
الزمن: ساعة ونصف

اسم المقرر: التربية الأسرية
رمز المقرر: اسر 102

أجب عن جميع الأسئلة التالية:

السؤال الأول: (15 درجة لكل نقطة)

ضع علامة (√) أمام العبارة الصحيحة وعلامة (X) أمام العبارة الخاطئة. (10 درجات لكل نقطة)

1. () ريادة الأعمال تساعد في خلق فرص وظيفية جديدة في المجتمع .
2. () الابتكار يسبق الابداع في التفكير .
3. () الصحة النفسية تمكن الفرد من مواجهة مشاكل الحياة .
4. () عدد اهداف التنمية المستدامة خمسة عشر هدفا .
5. () البصمات الرقمية هي القدرة على إدارة وفهم طبيعة الآثار الرقمية وآثارها الواقعية بمسؤولية .
6. () من طرق منع انتشار الأمراض المعدية التثقيف الصحي للمجتمع حول خطورة العدوى وطرائق الوقاية منها.
7. () السلامة في أمن المعلومات تعني منع الوصول إلى المعلومات إلا من الأشخاص المصرح لهم فقط .
8. () القرارات الطارئة هي التي يكون فيها متخذ القرار لديه فكرة عن الوقت الذي ستأتي فيه المشكلة التي تحتاج اتخاذ قرار .
9. () المؤسسات الخدمية أساسها القيام نيابة عن العميل بخدمة كان سيؤديها بنفسه ولم يتمكن من ذلك .
10. () من واجبات المستهلك فحص السلعة جيدا للتأكد من أنها خالية من العيوب قبل مغادرة المحل.

ب. اختر رمز الإجابة الصحيحة في كل مما يلي (5 درجات/درجة لكل نقطة):

1. اقتطاع جزء من الدخل من قبل الدولة في مقابل المعاش التقاعدي لموظفيها عند نهاية خدمته يمثل أي من أنواع الادخار:
 - أ. الادّخار العيني
 - ب. الادّخار الإجباري
 - ج. الادّخار الاختياري
2. هو أحد مبادئ التربية البيئية ويعني استغلال موارد البيئة استغلالاً منظماً وغير عشوائي ويراعي النواحي البيئية المختلفة للوصول الى التنمية الاقتصادية وتحقيق الرفاهية:
 - أ. المبدأ الاقتصادي
 - ب. المبدأ العلمي
 - ج. المبدأ الأخلاقي
3. من خصائص التفكير الناقد:
 - أ. التسرع في الفهم والاستيعاب
 - ب. مستطلع ومرن
 - ج. البعد عن الموضوعية
4. الجهات التمويلية الحكومية في مملكة البحرين:
 - أ. الأسرة
 - ب. بنك العائلة
 - ج. مؤسسة تمكين
5. احدى طرق توليد الأفكار الإبداعية:
 - أ. طريقة سكامبر
 - ب. التفكير الناقد
 - ج. الطلاقة

السؤال الثاني:

(18 درجة)

أ. اكتب المصطلح المناسب لكل مما يأتي: (6 درجات\درجة ونصف لكل نقطة)
(الاقتصاد الرقمي – المرض- الاضطراب النفسي – راند الأعمال)

| التعريف | المصطلح |
|--|---------|
| عجز أو قصور في عضو أو جهاز أو أكثر من أعضاء، أو أجهزة الجسم، أو عدم توافق ذهني، أو اضطراب نفسي. | |
| هو ممارسة الأنشطة الاقتصادية في المجال الإلكتروني باستعمال وسائط الاتصالات وتكنولوجيا المعلومات من خلال إيجاد روابط فعالة ما بين أطراف النشاط الاقتصادي. | |
| الشخص الذي لديه الإرادة والقدرة والإبداع لتحويل فكرة جديدة أو تطوير فكرة قائمة إلى مشروع ريادي. | |
| حالات من عدم التكيف مع الذات أو مع الآخرين أو مع جوانب الحياة المختلفة. | |

ب. فسّر كل مما يلي ببيان سبب واحد: (12 درجة\3 درجات لكل نقطة):

1. أهمية المشروعات الصغيرة في الاقتصاد الوطني.

.....
.....

2. يعتمد مصممو الإعلانات على تكرار الإعلانات.

.....
.....

3. أهمية الثقافة المالية.

.....
.....

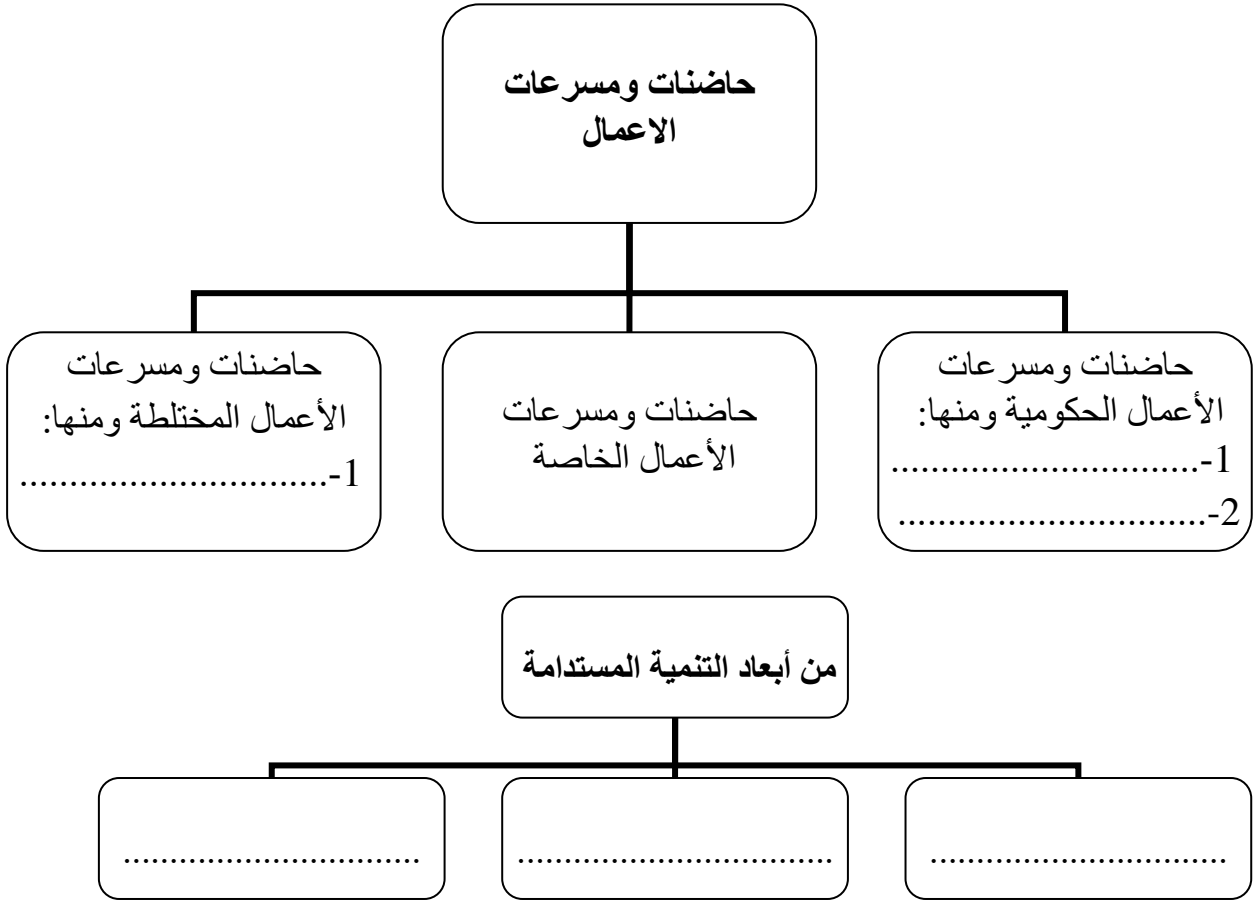
4. استعمال خدمة الدفع الإلكتروني أثناء تفشي جائحة كورونا.

.....
.....

(12 درجة)

السؤال الثالث:

أكمل الخرائط المفاهيمية التالية : (12 درجة ادرجتان لكل نقطة)



السؤال الرابع: (15 درجات | درجة ونصف لكل نقطة)

أكتب نقطتين في كل مما يأتي:

أ. مبادئ اتخاذ القرار السليم.

-1

-2

ب. سمات رائد الأعمال .

-1

-2

ت. عناصر الابداع والابتكار .

-1

-2

ث. محاور المواطنة الرقمية.

-1

-2

ج. أهداف التربية البيئية.

-1

-2

انتهت الأسئلة
تمنياتنا لكم بالتوفيق

مملكة البحرين
وزارة التربية والتعليم
إدارة الامتحانات / قسم الامتحانات المركزية
الامتحان الاستثنائي للتعليم الثانوي للعام الدراسي 2023/2022 م

المسار: توحيد المسارات
الزمن: ساعة ونصف

اسم المقرر: التربية الأسرية
رمز المقرر: اسر 102

أجب عن جميع الأسئلة التالية:

السؤال الأول: (15 درجة لكل نقطة)

ضع علامة (√) أمام العبارة الصحيحة وعلامة (X) أمام العبارة الخاطئة. (10 درجات لكل نقطة)

1. (√) ريادة الأعمال تساعد في خلق فرص وظيفية جديدة في المجتمع .
2. (X) الابتكار يسبق الابداع في التفكير .
3. (√) الصحة النفسية تمكن الفرد من مواجهة مشاكل الحياة .
4. (X) عدد اهداف التنمية المستدامة خمسة عشر هدفا .
5. (√) البصمات الرقمية هي القدرة على إدارة وفهم طبيعة الآثار الرقمية وآثارها الواقعية بمسؤولية .
6. (√) من طرق منع انتشار الأمراض المعدية التنقيف الصحي للمجتمع حول خطورة العدوى وطرائق الوقاية منها.
7. (X) السلامة في أمن المعلومات تعني منع الوصول إلى المعلومات إلا من الأشخاص المصرح لهم فقط .
8. (X) القرارات الطارئة هي التي يكون فيها متخذ القرار لديه فكرة عن الوقت الذي ستأتي فيه المشكلة التي تحتاج اتخاذ قرار .
9. (√) المؤسسات الخدمية أساسها القيام نيابة عن العميل بخدمة كان سيؤديها بنفسه ولم يتمكن من ذلك .
10. (√) من واجبات المستهلك فحص السلعة جيدا للتأكد من أنها خالية من العيوب قبل مغادرة المحل .

ب. اختر رمز الإجابة الصحيحة في كل مما يلي (5 درجات) لدرجة لكل نقطة):

1. اقتطاع جزء من الدخل من قبل الدولة في مقابل المعاش التقاعدي لموظفيها عند نهاية خدمته يمثل أي من أنواع الادخار:

أ. الادخار العيني ب. الادخار الإجباري ج. الادخار الاختياري

2. هو أحد مبادئ التربية البيئية ويعني استغلال موارد البيئة استغلالاً منظماً وغير عشوائي ويراعي النواحي البيئية المختلفة للوصول الى التنمية الاقتصادية وتحقيق الرفاهية :

أ. المبدأ الاقتصادي ب. المبدأ العلمي ج. المبدأ الأخلاقي

3. من خصائص التفكير الناقد:

أ. التسرع في الفهم والاستيعاب ب. مستطع ومرن ج. البعد عن الموضوعية

4. الجهات التمويلية الحكومية في مملكة البحرين:

أ. الأسرة ب. بنك العائلة ج. مؤسسة تمكين

5. احدى طرق توليد الأفكار الإبداعية:

أ. طريقة سكامير ب. التفكير الناقد ج. الطلاقة

السؤال الثاني:

(18 درجة)

أ. اكتب المصطلح المناسب لكل مما يأتي: (6 درجات\درجة ونصف لكل نقطة)
(الاقتصاد الرقمي – المرض- الاضطراب النفسي – راند الأعمال)

| المصطلح | التعريف |
|-----------------|--|
| المرض | عجز أو قصور في عضو أو جهاز أو أكثر من أعضاء أو أجهزة الجسم ، أو عدم توافق ذهني أو اضطراب نفسي. |
| الاقتصاد الرقمي | هو ممارسة الأنشطة الاقتصادية في المجال الإلكتروني باستعمال وسائط الاتصالات وتكنولوجيا المعلومات من خلال إيجاد روابط فعالة ما بين أطراف النشاط الاقتصادي. |
| راند الأعمال | الشخص الذي لديه الإرادة والقدرة والإبداع لتحويل فكرة جديدة أو تطوير فكرة قائمة إلى مشروع ريادي . |
| الاضطراب النفسي | حالات من عدم التكيف مع الذات أو مع الآخرين أو مع جوانب الحياة المختلفة. |

ب. فسّر كل مما يلي ببيان سبب واحد: (12 درجة\3 درجات لكل نقطة):

1. أهمية المشروعات الصغيرة في الاقتصاد الوطني.

- دعم الاقتصاد الوطني بما يتواءم مع رؤية المملكة 2030 في هدفها الرئيسي المتمثل في زيادة دخل الأسرة الحقيقي إلى أكثر من الضعف بحلول العام 2030.
- اكتشاف موارد جديدة.
- إيجاد وفتح أسواق جديدة للسلعة أو الخدمة.
- الإسهام في خلق فرص وظيفية جديدة في المجتمع.

2. يعتمد مصممو الإعلانات على تكرار الإعلانات .

للتأثير على المستهلك ، حتى يتعود المستهلك على شكله واسمه فيرتبط به ويستمر في شرائه واستعماله .

3. أهمية الثقافة المالية.

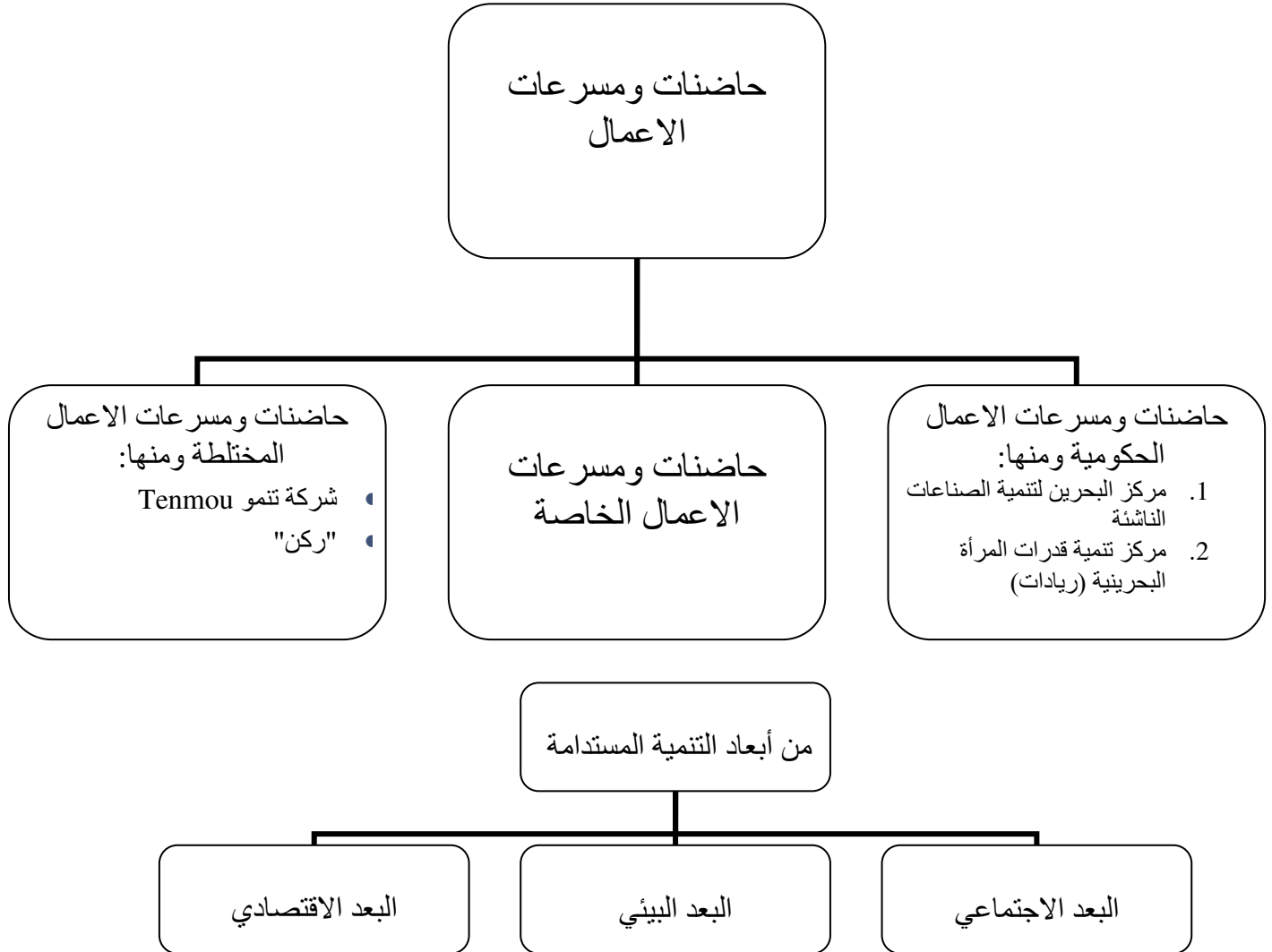
- تسمح الثقافة المالية للأفراد بالمشاركة في الأسواق المالية، كما تشجعهم على الاستثمار في الأسهم والسندات وصناديق الاستثمار الخ.
- تسمح الثقافة المالية للأفراد بالتخطيط لمرحلة التقاعد والاستعداد الجيد لها، كما تزيد من نسبة الوعي المالي لديهم مما يسمح لهم بتحسين مستوياتهم المادية، وتكوين الثروة نتيجة عن حسن استغلال المصادر والموارد المالية التي في حوزتهم.
- تمنح الأفراد القدرة على المفاضلة بين المنتجات والخدمات المالية المتاحة أمامهم، واختيار المنتج الذي يناسب حاجتهم وقدراتهم المالية، بأقل تكلفة ومخاطرة.
- لا يتأثر الأفراد ذوو الثقافة المالية العالية بالقرارات المالية لأقرانهم كالأصدقاء، والجيران، وزملاء العمل إلخ، بمعنى آخر لا يقومون بنقلهم الآخرين في اتخاذ القرارات المالية، بل تكون قراراتهم موضوعية ومدروسة تتماشى مع قدراتهم المالية.

- أصحاب الثقافة المالية العالية لديهم القدرة على الادخار بنظام واستمرار.
- تسمح الثقافة المالية للأفراد بتحقيق الأمن المالي لأسرهم، وضمان جميع المتطلبات المالية التي ترتبط بالنفقات الأساسية للأسرة، وتجنبهم الوقوع في عجز مالي.
- تسمح الثقافة المالية للأفراد بالتغلب على نقص المساعدات الحكومية وعلى تخفيضها، إذ إن معظم حكومات العالم قامت بتحويل المسؤولية المالية باتجاه المواطن، كمسائل التأمين، ومعاشات التقاعد ... إلخ، كما تقوم بعض الحكومات بالرفع التدريجي لسياسات الدعم، فيما يخص المنتجات والخدمات الاستهلاكية الموجهة إلى الفئات الضعيفة اقتصادياً.

4. استعمال خدمة الدفع الإلكتروني أثناء تفشي جائحة كورونا .

للوفاية من الأمراض المعدية – لتقليل فرص الاحتكاك مع الوسائل الناقلة للفيروس _ لعدم المخالطة – لأنها آمنة .

السؤال الثالث:
اكمل الخرائط المفاهيمية التالية : (12 درجة ادرجتان لكل نقطة)



السؤال الرابع: (15 درجات) درجة ونصف لكل نقطة)

أكتب نقطتين في كل مما يأتي:

أ. مبادئ اتخاذ القرار السليم.

1. صارع نفسك عن السبب الحقيقي لأي خيار.
2. شاور غيرك وافتح عقلك لآراء الآخرين خاصة إذا كان قرارك يهمهم.
3. افحص خياراتك، وخذ بالحسبان جميع العوامل.
4. تعلم من نتائج قراراتك السابقة.
5. انظر في سلبيات كل خيار وفي إيجابياته (مهارة موازنة الأفكار).

ب. سمات رائد الأعمال .

1. الثقة بالنفس: يمتلك ثقةً بنفسه تمكّنه من الالتزام بتحقيق أهدافه، وهو صاحب شخصية قوية وحازمة، ومتفائلة بالنجاح.
2. الإبداع والابتكار: يحبّ التغيير والأفكار الجديدة، ويبحث باستمرار عن طرائق مبتكرة لتحسين الأشياء؛ لذا تجده مطلعًا على أحدث التقنيات والوسائل، ومستعدًا لتبني الأفكار الإبداعية الجديدة.
3. الحماسة: لديه طموح عالٍ، و طاقة إيجابية كبيرة تدفعه إلى الإنجاز الدائم.
4. تحمّل المخاطر: ينظر إلى الأمور بإيجابية وتفؤل، ويقبل المخاطرة المحسوبة التي تؤدي إلى نجاح كبير.
5. يتقبّل النقد: لديه مرونة كبيرة لتقبّل آراء الآخرين، والاستفادة من نصائحهم ومشورتهم، ويعد الانتقاد والرأي الآخر طريقًا إلى التحسين والتطوير.
6. المثابرة والإصرار: يعمل بإصرار ومثابرة حتى يصل إلى الهدف المطلوب، وهو يرفض الانسحاب من المواقف الصعبة، ويصبر على التحدي، ويتجاوز العوائق، ولا يستعجل النتائج.
7. القدرة على الإقناع: لديه القدرة على إقناع الآخرين بفكرته ووجهة نظره باقتدار.

ت. عناصر الإبداع والابتكار .

الطلاقة ، المرونة ، الإصالة ، الحساسية للمشكلات

ث. محاور المواطنة الرقمية.

محو الأمية الرقمية – القوانين الرقمية – الأمن الرقمي – الحقوق والمسؤوليات الرقمية – التجارة الرقمية – القوانين الرقمية – الوصول الرقمي – الاتصال الرقمي – اللياقة الرقمية – الصحة والسلامة الرقمية

ج. أهداف التربية البيئية.

1. الوعي البيئي: وهي عملية تهدف إلى معاونة الأفراد والجماعات على اكتساب الوعي المرهف بالبيئة وجميع جوانبها والمشكلات المرتبطة بها.
2. المعرفة البيئية: ويقصد بها إتاحة الفرصة للأفراد والجماعات لاكتساب خبرات متنوعة.
3. المهارات البيئية: معاونة الأفراد والجماعات على اكتساب المهارات لتحديد المشكلات البيئية وحلها.

4. الاتجاهات والقيم البيئية: وتعني إكساب الأفراد والجماعات مجموعة من الاتجاهات والقيم ومشاعر الاهتمام بالبيئة وتحفيزهم إلى المشاركة الإيجابية في حمايتها وتحسينها.
5. المشاركة البيئية: ويقصد بها إتاحة الفرصة للأفراد والجماعات للمشاركة على كافة المستويات في العمل على حل المشكلات الملحة، التي تتطلب اتخاذ الإجراءات المناسبة لها مثل مشكلة ثقب الأوزون التي تتطلب تكاتف كل الدول لحلها.
6. القدرة على التقويم البيئي: وتهدف إلى معاونة الأفراد والجماعات على تقويم مقاييس وبرامج تربية بيئية في ضوء العوامل الاقتصادية والاجتماعية والنفسية والجمالية والثقافية.

انتهت الأسئلة
تمنياتنا لكم بالتوفيق

مملكة البحرين
وزارة التربية والتعليم
إدارة الامتحانات / قسم الامتحانات المركزية

امتحان الدور الثاني للتعليم الثانوي للعام الدراسي 2023/2022 م

المسار: توحيد المسارات والديني
الزمن: ساعة ونصف

اسم المقرر: التربية الأسرية
رمز المقرر: أسر 102

أجب عن جميع الأسئلة التالية:
السؤال الأول: (10 درجة/درجة لكل نقطة)

ضع علامة (√) أمام العبارة الصحيحة وعلامة (X) أمام العبارة الخاطئة.

1. () فريق البحرين للفضاء من المبادرات الحكومية في مجال الابتكار .
2. () البيئة الطبيعية هي البيئة التي لا دخل للإنسان في وجودها كالغابات والصحاري .
3. () إدارة حماية المستهلك هي الإدارة المسؤولة عن مكافحة جرائم أمن المعلومات .
4. () فحص السلعة جيداً قبل عملية الشراء تعد من مسؤوليات البائع .
5. () تهدف حملة "مجتمع واعي" لتوعية المجتمع البحريني بمخاطر تفشي فيروس كورونا .
6. () الابتعاد عن المخاطر من أهم أبعاد العمل الريادي .
7. () بنك الإبداع يعد من الجهات التمويلية الحكومية في مملكة البحرين .
8. () تسمح الثقافة المالية للأفراد التخطيط لمرحلة التقاعد والإستعداد الجيد لها .
9. () القرار الدوري هو القرار الذي يكون متخذ القرار لديه فكرة عن الوقت الذي ستأتي المشكلة التي تحتاج اتخاذ القرار .
10. () الفرد الصحي إنسان سليم عقلاً وجسماً، يمكنه أن يكون مصدر نفع وخير لنفسه ومجتمع، وأن يسهم في تنمية بلده .

السؤال الثالث:

(14 درجات)

أ. تختلف المشروعات عادة باختلاف النشاط الذي يمارسه المشروع. (6 درجات) درجة لكل نقطة) صنف المشاريع المتناهية الصغر والصغيرة الآتية بحسب ما يناسبها من نوع المشروع في الجدول أدناه:

(حلاق الجمال لخدمات الحلاقة \ المستقبل لبيع الأجهزة الرياضية \ عالي لصناعة الفخار \ البحرين لصياغة الذهب \ الطازج لبيع الخضراوات والفواكه \ الحبر لخدمات الطباعة)

| إنتاجية | خدمية | تجارية |
|---------|-------|--------|
| | | |
| | | |

ب. قارن بين كل مما يلي من حيث المفهوم: (8 درجات) درجتان لكل نقطة)

| المبدأ الاقتصادي في التربية البيئية | المبدأ العلمي في التربية البيئية |
|-------------------------------------|----------------------------------|
| | |
| | |
| | |
| حق المعرفة | حق الصحة |
| | |
| | |
| | |

السؤال الرابع:

(6 درجات)

اقرأ النص التالي وأجب عن الأسئلة التي تليه:

ناصر رب أسرة لديه ثلاثة أبناء دخله الشهري 800 دينار، ويدفع شهرياً مبلغ 200 دينار إيجاراً لمسكنه.

أجب عن تساؤلات ناصر في إعداد ميزانيته.

1. من البنود الثابتة التي ينفقها ناصر شهرياً. (درجتان)

•
2. ادخر ناصر مبلغ من المال يريد أن ينظم رحلة لعائلته في فصل الصيف فما هي فائدة الادخار الاختياري.

•

•

3. من الأسس العامة التي قد تساعد ناصر في إعداد ميزانيته.

•

•

السؤال الخامس: (15 درجات\ درجة ونصف لكل نقطة)

أكتب نقطتين في كل مما يأتي:

أ. مهارات المواطنة الرقمية.

-1

-2

ب. الإجراءات التي اتخذتها مملكة البحرين اثناء تفشي جائحة كورونا.

-1

-2

ت. من أهمية الصحة النفسية للأفراد.

-1

-2

ث. من أهداف التنمية المستدامة.

-1

-2

ج. من سمات رائد الأعمال.

-1

-2

انتهت الأسئلة

تمنياتنا لكم بالتوفيق

مملكة البحرين
وزارة التربية والتعليم
إدارة الامتحانات / قسم الامتحانات المركزية

امتحان الدور الثاني للتعليم الثانوي للعام الدراسي 2023/2022 م

المسار: توحيد المسارات والديني
الزمن: ساعة ونصف

اسم المقرر: التربية الأسرية
رمز المقرر: اسر 102

أجب عن جميع الأسئلة التالية:
السؤال الأول: (10 درجة/درجة لكل نقطة)

ضع علامة (√) أمام العبارة الصحيحة وعلامة (X) أمام العبارة الخاطئة.

1. (√) فريق البحرين للفضاء من المبادرات الحكومية في مجال الابتكار .
2. (√) البيئة الطبيعية هي البيئة التي لا دخل للإنسان في وجودها كالغابات والصحاري .
3. (X) إدارة حماية المستهلك هي الإدارة المسؤولة عن مكافحة جرائم أمن المعلومات .
4. (X) فحص السلعة جيداً قبل عملية الشراء تعد من مسؤوليات البائع .
5. (√) تهدف حملة "مجتمع واعي" لتوعية المجتمع البحريني بمخاطر تفشي فيروس كورونا .
6. (X) الابتعاد عن المخاطر من أهم أبعاد العمل الريادي .
7. (X) بنك الإبداع يعد من الجهات التمويلية الحكومية في مملكة البحرين .
8. (X) تسمح الثقافة المالية للأفراد التخطيط لمرحلة التقاعد والإستعداد الجيد لها .
9. (√) القرار الدوري هو القرار الذي يكون متخذ القرار لديه فكرة عن الوقت الذي ستأتي المشكلة التي تحتاج اتخاذ القرار .
10. (√) الفرد الصحي إنسان سليم عقلاً وجسماً، يمكنه أن يكون مصدر نفع وخير لنفسه ومجتمع، وأن يسهم في تنمية بلده .

أ. تختلف المشروعات عادة باختلاف النشاط الذي يمارسه المشروع. (6 درجات\درجة لكل نقطة)

صنف المشاريع المتناهية الصغر والصغيرة الآتية بحسب مايناسبها من نوع المشروع في الجدول أدناه:

(حلاق الجمال لخدمات الحلاقة \ المستقبل لبيع الأجهزة الرياضية \ عالي لصناعة الفخار \ البحرين لصياغة الذهب \ الطازج لبيع الخضراوات والفواكه \ الحبر لخدمات الطباعة)

ب. قارن بين كل مما يلي من حيث المفهوم (8 درجات ادرجتان لكل نقطة) :

| إنتاجية | خدمية | تجارية |
|----------------------|---------------------------|--------------------------------|
| عالي لصناعة الفخار | حلاق الجمال لخدمة الحلاقة | المستقبل لبيع الأجهزة الرياضية |
| البحرين لصياغة الذهب | الحبر لخدمات الطباعة | الطازج لبيع الخضراوات والفواكه |

| المبدأ الاقتصادي في التربية البيئية | المبدأ العلمي في التربية البيئية |
|---|---|
| يحق لأي إنسان استغلال موارد البيئة استغلالاً منظماً وغير عشوائي ويراعي النواحي البيئية المختلفة للوصول إلى التنمية الاقتصادية وتحقيق الرفاهية، مثل استغلال الثروات الطبيعية ومنها الغابات بصورة منظمة وعدم اهدارها. | ضرورة التعامل مع البيئة من خلال العلم سواء كان ذلك بالتخطيط العلمي أو بالمقترحات والتوصيات للتقليل من المخاطر البيئية، مثل دور البحث العلمي في تنمية الثروة النباتية ومعالجة المشكلات البيئية، والتخطيط لتقليل التلوث |
| حق المعرفة | حق الصحة |
| للمستهلك الحق بتزويده بالحقائق التي تساعد على الشراء والاستهلاك السليم. فتزويد السلع ببطاقات تعريفية موضح بها محتويات السلعة وطريقة الاستعمال والتحذيرات المطلوب معرفتها للعناية بالسلعة يساعد المستهلك على اتخاذ القرار السليم في عملية الشراء . | للمستهلك الحق في الحماية من المنتجات وعمليات الإنتاج والخدمات التي تشكل ضرراً أعلى صحته وسلامته. فحقوق كمستهلك أن تشعر بالأمان على صحتك فتكليف وزارة الصحة والجمارك وإدارة حماية المستهلك بفحص السلع والمنتجات والتأكد من خلوها من أي ضرر على المستهلك قبل عرضها في السوق أو اصدار البيانات التوضيحية أو التحذيرات أو تطمين المستهلك بتوافر بعض السلع في حالات الحروب أو غيره دليل على حقك في توفير الأمان. |

السؤال الرابع:
(6 درجات)
اقرأ النص التالي وأجب عن الأسئلة التي تليه:

ناصر رب أسرة لديه ثلاثة أبناء دخله الشهري 800 دينار ويدفع شهرياً مبلغ 200 دينار أجراً لمسكنه.
 أجب عن تساؤلات ناصر في إعداد ميزانيته.

1. من البنود الثابتة التي ينفقها ناصر شهرياً.
 ايجار المسكن

2. ادخر ناصر مبلغ من المال يريد أن ينظم رحلة لعائلته في فصل الصيف فما هي فائدة الادخار الاختياري

- 1- تأمين الحاجات المستقبلية للأسرة.
- 2- تكوين احتياطي لمواجهة الظروف والأحداث غير المتوقعة في المستقبل.
- 3- توفير دخل يتزايد تدريجياً لمواجهة المستوى المعيشي المتزايد باستمرار.
- 4- تنمو النقود بالادخار، وتتناقص عندما تبقى من دون ادخار.
- 5- ازدهار الوطن وتنميته، نتيجة تشغيل المال المدخر في الأعمال التجارية، والصناعية المشروعة.

3. من الأسس العامة التي قد تساعد ناصر في إعداد ميزانيته.

- 1- تعد الميزانية متمشية مع أهداف الأسرة.
- 2- تُراعى الأهداف المهمة ثم الأقل أهمية عند إعداد الميزانية.
- 3- أن تكون الميزانية واقعية ومناسبة لقدرات ومستويات الأفراد والأسرة الذين أعدت لهم.
- 4- أن تتصف بالمرونة والبعد عن الجمود حتى تقبل الأسر على اتباعها.
- 5- تساعد الأسر على تحسين طرق معيشتها وليس فقط تحديد إمكاناتها.
- 6- يجب ترك جزء من الموارد المتوفرة للظروف الطارئة، وعدم التصرف في الموارد كلها.
- 7- تضع في الاعتبار ما قد يستجد من ظروف طارئة مستقبلاً.
- 8- يراعى أن يكون الصرف أقل من الدخل؛ كي تتمكن من ادخار مبالغ تستفيد منها في الظروف الطارئة أو عند الحاجة لاستثمارها.

السؤال الخامس: (15 درجات) درجة ونصف لكل نقطة)
أكتب نقطتين في كل مما يأتي:

أ. مهارات المواطنة الرقمية.

هوية المواطن الرقمي\ إدارة وقت الشاشة\ إدارة التسلط عبر الإنترنت\ إدارة الأمن السيبراني (الجرائم الإلكترونية)\ إدارة الخصوصية\ التفكير الناقد\ البصمات الرقمية\ التعاطف الرقمي.

ب. الإجراءات التي اتخذتها مملكة البحرين اثناء تفشي جائحة كورونا.

- إتاحة الفحص المجاني لجميع المواطنين والمقيمين على ارض مملكة البحرين دون تمييز.
- تقديم العلاج اللازم لجميع الحالات القائمة والمصابة بالفيروس المستجد من مواطنين ووافدين بشكل مجاني في مراكز مخصصة للعزل تحت إشراف فرق طبية مختصة بحسب البروتوكولات العلاجية والوقائية المعتمدة.
- تطبيقاً لذات المبدأ وحفظاً لسلامة الطلبة والطالبات والكوادر التعليمية تم غلق المؤسسات التعليمية العامة والخاصة بما فيهم مؤسسات التعليم العالي، مع مواصلة العملية التعليمية بتطبيق نظام التعليم عن بعد. كما وفرت حكومة مملكة البحرين منصات تعليمية مختلفة لتدريس الطلبة لتفادي انقطاع تعليمهم خلال هذه الفترة.
- إغلاق أغلب الأماكن العامة لتقليل التجمعات وتنظيم عمل المحال التجارية والمطاعم ودور السينما وصالات الرياضة.
- دفع رواتب العاملين البحرينيين في القطاع الخاص لمدة 3 أشهر من صندوق التأمين ضد التعطل وهي فترة قابلة للتمديد بحسب تطورات الأوضاع بشكل عام.
- إطلاق حملة وطنية شاملة بعنوان "مجتمع واعي" بهدف توعية المجتمع البحريني بمخاطر الإصابة بالفيروس وسبل الوقاية منه وذلك لتعزيز مستوى الوعي بالضوابط الواجب اتباعها وللحفاظة على الصحة العامة في مواجهة الوباء. وتقوم الحملة بتقديم أنشطتها ومنشوراتها بلغات مختلفة من خلال موقع وزارة الصحة ومختلف وسائل الإعلام والمنشورات المتاحة والمتوفرة في متناول الجميع.
- تفعيل خط مجاني بلغات متعددة ضمن الحملة وجهود الفريق الوطني للرد على الاستفسارات وحجز مواعيد الفحوصات.
- تدشين التطبيق الإلكتروني "مجتمع واعي" بمبادرة من هيئة المعلومات والحكومة الإلكترونية لتمكين جميع المواطنين والمقيمين من تتبع المستجدات الصحية، ومن أهم ما يميز التطبيق خاصية تحديد المواقع التي يتم تفعيلها طوعياً من قبل المستخدمين لتنبيههم من وجود حالات لم تلتزم بالحجر المنزلي في محيطهم من خلال إرسال اشعارات ورسائل نصية لأرقامهم الشخصية بشكل مباشر.

- إطلاق الحملة الوطنية "متكاتفين لأجل سلامة البحرين" من قبل المجلس الأعلى للمرأة لوضع تدابير عملية للتأهب والوقاية ورفع جاهزية الأسرة للتأقلم والتكيف مع تداعيات الأزمة الصحية.
- حملة "فيينا خير" بمبادرة من المؤسسة الملكية للأعمال الإنسانية نزولاً عند رغبة المؤسسات والأفراد بتقديم التبرعات المالية دعماً للجهود الوطنية وتحمل المسؤولية المشتركة في هذه الظروف لتحجيم الأضرار التي تسببت بها الجائحة على الاقتصاد الوطني، وخصصت التبرعات لعدد من الأولويات ذات الطابع الإغاثي أو الاجتماعي أو الطبي للفئات المتضررة وخصوصاً لأسر المتعففة والعمالة الوافدة .

ت. من أهمية الصحة النفسية للأفراد.

- تمكن الفرد من مواجهة مشكلات الحياة.
- تمكن الفرد من النمو الاجتماعي السليم.
- تمكن الفرد من التعليم الجيد.
- تساعد الفرد على النجاح المهني.
- تدعم الصحة البدنية للفرد.
- تؤدي إلى أمان وطمأنينة الفرد.
- تحقق زيادة كفاية الفرد ورفع إنتاجيته.

ث. من أهداف التنمية المستدامة.

القضاء على الفقر \ القضاء على الجوع \ الصحة الجيدة والرفاه \ ضمان التعليم الجيد \ تحقيق المساواة بين الجنسين \ ضمان توافر المياه وخدمات الصرف الصحي \ ضمان الحصول على خدمات الطاقة الحديثة \ تعزيز النمو الاقتصادي والعمالة الكاملة \ إقامة بنى تحتية والتصنيع الشامل وتشجيع الابتكار \ الحد من انعدام المساواة \ مدن ومستوطنات مستدامة \ الاستهلاك والإنتاج المسؤولين \ تغير المناخ \ حفظ المحيطات والبحار والموارد البحرية \ حماية النظم الإيكولوجية البرية \ السلام والعدل والمؤسسات \ تعزيز الشراكات العالمية.

ج. من سمات رائد الأعمال.

الثقة بالنفس \ الإبداع والابتكار \ تحمل المخاطر \ الحماسة \ تقبل النقد \ المثابرة والإصرار \ القدرة على الإقناع

انتهت الأسئلة

تمنياتنا لكم بالتوفيق

مملكة البحرين
وزارة التربية والتعليم
إدارة الامتحانات / قسم الامتحانات المركزية

امتحان نهاية الفصل الدراسي الثاني للتعليم الثانوي للعام الدراسي 2023/2022 م

المسار: المكفوفين
الزمن: ساعة ونصف

اسم المقرر: التربية الأسرية
رمز المقرر: اسر 102

أجب عن جميع الأسئلة التالية:
السؤال الأول: (15 درجة/درجة ونصف لكل نقطة)

ضع علامة (√) أمام العبارة الصحيحة وعلامة (X) أمام العبارة الخاطئة.

1. () الريادي هو الشخص الذي يتخذ قرارات في ظروف آمنة تنخفض فيها نسبة المخاطرة .
2. () من أمثلة القرارات المصيرية اختيارك للون السيارة التي سوف تشتريها.
3. () أمن المعلومات هي حماية المعلومات وعناصرها المهمة بما في ذلك الأنظمة والأجهزة التي تستعمل هذه المعلومات وتخزينها وترسلها .
4. () الإعلان يولد الرغبة الحقيقية في الشراء .
5. () يعد التلوث من أشد المخاطر التي قد تلوث البيئة .
6. () قد يتم إتخاذ بعض القرارات المتعلقة بمجموعة من الناس من قبل فرد واحد.
7. () كثرة المشروعات الصغيرة والمتوسطة تمثل عائقاً أمام عجلة النمو الاقتصادي.
8. () للمواطنة الرقمية تسعة محاور رئيسية .
9. () الصحة النفسية هي الخلو تماماً من الأمراض .
10. () فحص العبوة والتأكد من صلاحيتها يعد من مسؤوليات المستهلك .

السؤال الثاني: : (10 درجات\درجتان لكل نقطة)

اختر المصطلح المناسب للمفاهيم التالية وضعها في الجدول أدناه
(الإقتصاد الرقمي \ ريادة الأعمال \ ميزانية الأسرة \ الإبداع \ الصحة)

| المصطلح | المفهوم |
|---------|--|
| | إنشاء عمل حر يتسم بالإبداع وتصف بالمخاطرة . |
| | حالة تكامل الجسم من الناحية البدنية والنفسية والعقلية والاجتماعية . |
| | ممارسة الأنشطة الاقتصادية في المجال الإلكتروني بإستعمال وسائط الاتصالات وتكنولوجيا المعلومات . |
| | عملية الإتيان بشيء جديد أو تحسين وتطوير شيء موجود وتجديده . |
| | التخطيط لتحديد طريقة استعمال الدخل المالي للفرد أو الأسرة في فترة زمنية محددة . |

السؤال الثالث: : (10 درجات\درجتان لكل نقطة)

اختر رمز الإجابة الصحيحة في كل مما يلي:

1. إتاحة الفرصة للأفراد والجماعات للمشاركة على كافة المستويات في العمل على حل المشكلات الملحة والتي تتطلب تكاتف كل الدول وحلها:
أ.المعرفة البيئية ب.المشاركة البيئية ج.القيم البيئية
2. قرارات ليس لمتخذ القرار بشأنها فكرة عن وقت اتخاذ القرار فيها فالمشكلة المتعلقة بهذا القرار تأتي فجأة دون سابق إنذار:
أ.قرارات فردية ب.قرارات طارئة ج.قرارات جماعية
3. هي المشروعات التي أساسها شراء سلعة مصنعة أو عدة سلع مختلفة وبيعها وتوزيعها وإعادة استثمار الربح:
أ.إنتاجي ب.خدمي ج.تجاري
4. هو الخوف الدائم من موضوع ما أو موقف أو كائن غير مخيف لدى غالبية الناس:
أ.الإكتئاب ب.اضطرابات الشخصية ج.الخوف المرضي
5. من مسؤوليات المستهلك:
أ.حق المعرفة ب.قراءة العقود والضمانات ج.حق احترام خصوصية المستهلك

السؤال الرابع:

(16 درجات)

أ. تختلف المشروعات عادة باختلاف النشاط الذي يمارسه المشروع (6 درجات ادرجة لكل نقطة) .

صنف المشاريع المتناهية الصغر والصغيرة الآتية في الجدول أدناه بوضع علامة (√) أمام ما يناسبه بحسب نوع المشروع:

| المشروع | نتاجية | خدمية | تجارية |
|--------------------------|--------|-------|--------|
| دلمون لبيع الخضروات | | | |
| مخبز الديرة | | | |
| أوال لتصليح الحواسيب | | | |
| درة البحرين لصياغة الذهب | | | |
| برادات المحرق | | | |
| حلاق المدينة | | | |

ب. قارن بين كل مما يلي من حيث المفهوم (10 درجات ادرجتان ونصف لكل نقطة) :

| الاختراق | الفيروسات |
|------------------|-------------------|
| | |
| الإدخار الإجباري | الإدخار الإختياري |
| | |

السؤال الخامس:

أكتب نقطتين في كل مما يأتي:

(9 درجات\درجة ونصف لكل نقطة)

أ. من سمات رائد الأعمال .

-1

-2

ب. من أساليب تأثير الإعلانات.

-1

-2

ت. من طرائق توليد الأفكار الإبداعية والابتكارية.

-1

-2

انتهت الأسئلة

تمنياتنا لكم بالتوفيق

مملكة البحرين
وزارة التربية والتعليم
إدارة الامتحانات / قسم الامتحانات المركزية

امتحان نهاية الفصل الدراسي الثاني للتعليم الثانوي للعام الدراسي 2023/2022 م

المسار: المكوفين
الزمن: ساعة ونصف

اسم المقرر: التربية الأسرية
رمز المقرر: اسر 102

أجب عن جميع الأسئلة التالية:
السؤال الأول: (15 درجة/درجة ونصف لكل نقطة)

ضع علامة (√) أمام العبارة الصحيحة وعلامة (X) أمام العبارة الخاطئة.

1. (X) الريادي هو الشخص الذي يتخذ قرارات في ظروف آمنة تنخفض فيها نسبة المخاطرة .
2. (X) من أمثلة القرارات المصيرية اختيارك للون السيارة التي سوف تشتريها.
3. (√) أمن المعلومات هي حماية المعلومات وعناصرها المهمة بما في ذلك الأنظمة والأجهزة التي تستعمل هذه المعلومات وتخزينها وترسلها .
4. (X) الإعلان يولد الرغبة الحقيقية في الشراء .
5. (√) يعد التلوث من أشد المخاطر التي قد تلوث البيئة .
6. (√) قد يتم إتخاذ بعض القرارات المتعلقة بمجموعة من الناس من قبل فرد واحد.
7. (X) كثرة المشروعات الصغيرة والمتوسطة تمثل عائقاً أمام عجلة النمو الاقتصادي.
8. (√) للمواطنة الرقمية تسعة محاور رئيسية .
9. (X) الصحة النفسية هي الخلو تماماً من الأمراض .
10. (√) فحص العبوة والتأكد من صلاحيتها يعد من مسؤوليات المستهلك .

السؤال الثاني: (10 درجات\درجتان لكل نقطة)
اختر المصطلح المناسب للمفاهيم التالية وضعها في الجدول أدناه.

(الإقتصاد الرقمي \ ريادة الأعمال \ ميزانية الأسرة \ الإبداع \ الصحة)

| المصطلح | المفهوم |
|-----------------|---|
| ريادة الأعمال | إنشاء عمل حر يتسم بالإبداع وتصف بالمخاطرة. |
| الصحة | حالة تكامل الجسم من الناحية البدنية، والنفسية والعقلية والاجتماعية. |
| الاقتصاد الرقمي | ممارسة الأنشطة الاقتصادية في المجال الإلكتروني بإستعمال وسائط الاتصالات وتكنولوجيا المعلومات. |
| الإبداع | عملية الإتيان بشيء جديد أو تحسين وتطوير شيء موجود وتجديده . |
| ميزانية الأسرة | التخطيط لتحديد طريقة استعمال الدخل المالي للفرد أو الأسرة في فترة زمنية محددة . |

السؤال الثالث: (10 درجات\درجتان لكل نقطة)

اختر رمز الإجابة الصحيحة في كل مما يلي:

- إتاحة الفرصة للأفراد والجماعات للمشاركة على كافة المستويات في العمل على حل المشكلات الملحة والتي تتطلب تكاتف كل الدول وحلها:
أ.المعرفة البيئية ب.المشاركة البيئية ج.القيم البيئية
- قرارات ليس لمتخذ القرار بشأنها فكرة عن وقت اتخاذ القرار فيها فالمشكلة المتعلقة بهذا القرار تأتي فجأة دون سابق إنذار:
أ.قرارات فردية ب.قرارات طارئة ج.قرارات جماعية
- هي المشروعات التي أساسها شراء سلعة مصنعة أو عدة سلع مختلفة وبيعها وتوزيعها و إعادة إستثمار الربح:
أ.إنتاجي ب.خدمي ج.تجاري
- هو الخوف الدائم من موضوع ما أو موقف أو كائن غير مخيف لدى غالبية الناس:
أ.الإكتئاب ب.اضطرابات الشخصية ج.الخوف المرضي
- من مسؤوليات المستهلك:
أ.حق المعرفة ب.قراءة العقود والضمانات ج.حق احترام خصوصية المستهلك

السؤال الرابع:

(16 درجات)

أ. تختلف المشروعات عادة باختلاف النشاط الذي يمارسه المشروع (6 درجات ادرجة لكل نقطة) .

صنف المشاريع المتناهية الصغر والصغيرة الآتية في الجدول أدناه بوضع علامة (√) أمام ما يناسبه بحسب نوع المشروع:

| المشروع | إنتاجية | خدمية | تجارية |
|--------------------------|---------|-------|--------|
| دلمون لبيع الخضروات | | | √ |
| مخبز الديرة | √ | | |
| أوال لتصليح الحواسيب | | √ | |
| درة البحرين لصياغة الذهب | √ | | |
| برادات المحرق | | | √ |
| حلاق المدينة | | √ | |

ب. قارن بين كل مما يلي من حيث المفهوم (10 درجات ادرجتان ونصف لكل نقطة) :

| الفيروسات | الاختراق |
|---|---|
| عبارة عن برامج قام بتطويرها وكتابتها مبرمجون محترفون بهدف تنفيذ أوامر معينة في جهاز الضحية كإلحاق الضرر بالحاسب وما يحتويه من بيانات أو فتح منافذ في الحاسب يمكن عن طريقها إختراقه ومراقبته | محاولة الوصول إلى أجهزة وأنظمة الأفراد أو المنظمات والشركات بإستعمال برامج خاصة عن طريق ثغرات في نظام الحماية بهدف الحصول على معلومات أو تخريب تلك الأنظمة وإلحاق الضرر بها . |
| الإدخار الإختياري | الإدخار الإجباري |
| امتناع الفرد عن استعمال جزء من دخله برضاه دونما إجبار من أحد بمقصد المصلحة المستقبلية ويتمثل هذا النوع من الادخار في حسابات التوفير في البنوك. | هو اقتطاع جزء من الدخل من قبل الدولة في مقابل المعاش التقاعدي لموظفيها عند نهاية خدمتهم. |

السؤال الخامس:

أكتب نقطتين في كل مما يأتي: (9 درجات) درجة ونصف لكل نقطة

أ. من سمات رائد الأعمال .

الثقة بالنفس \ الإبداع والإبتكار\ تحمل المخاطر\ الحماسة\ تقبل النقد\ المثابرة والإصرار \ القدرة على الإقناع

ب. من أساليب تأثير الإعلانات.

- إشعار المستهلك بميزة خاصة في السلعة المعروضة عن طريق استعمال حقيقة معروفة فيها، مثل الإعلان الآتي: إن هذا النوع من الزيت خالٍ من الكوليسترول، مع العلم أن معظم الزيوت النباتية خالية من الكوليسترول.
- توظيف بعض الخدع السينمائية في التصوير لإبهار المستهلك بنتائج استعمال السلعة، مثل إعلانات زيوت الشعر مثلاً أو الشامبوهات أو منتجات الحليب .
- الاستعانة بشخصية مشهورة مثل لاعب كرة قدم للإعلان عن سلعة أو خدمة ما .
- استعمال الخدع اللفظية التي تشد انتباه المستهلك، مثل أفضل مسحوق غسيل في العالم، أو اشرب هذا المنتج لتركيز اقوى.
- الاعتماد على تكرار الإعلان حتى يتعود المستهلك على شكله واسمه فيرتبط به ويستمر في شرائه واستعماله

ت. من طرائق توليد الأفكار الإبداعية والابتكارية.

- طريقة العصف الذهني.
- طريقة القبعات الست.
- طريقة سكامبر.

انتهت الأسئلة

تمنياتنا لكم بالتوفيق

مملكة البحرين
وزارة التربية والتعليم
إدارة الامتحانات / قسم الامتحانات المركزية

امتحان نهاية الفصل الدراسي الثاني للتعليم الثانوي للعام الدراسي 2023/2022 م

المسار: توحيد المسارات والديني
الزمن: ساعة ونصف

اسم المقرر: التربية الأسرية
رمز المقرر: اسر 102

أجب عن جميع الأسئلة التالية:
السؤال الأول: (10 درجة/درجة لكل نقطة)

ضع علامة (√) أمام العبارة الصحيحة وعلامة (X) أمام العبارة الخاطئة.

1. () على المستهلك قراءة العقود والضمانات المقدمة على المنتجات بدقة قبل التوقيع .
2. () القرارات العادية هي القرارات التي يكون فيها متخذ القرار لديه فكرة عن الوقت الذي ستأتي فيه المشكلة التي تحتاج اتخاذ القرار فيه .
3. () يختلف تعريف المنشأة الصغيرة باختلاف المعايير التي تستند عليها الدولة في تعريف المشروع الصغير.
4. () يُعد الإنسان أهم عامل حيوي في إحداث التغيير البيئي وفقاً لزيادة حاجاته.
5. () ينتقل المرض المعدي عن طريق الاتصال المباشر من خلال الهواء ولمس الأشياء.
6. () الاقتصاد الرقمي هو ممارسة الأنشطة الاقتصادية في المجال الإلكتروني بإستعمال وسائط الاتصال.
7. () من أهمية الصحة النفسية للفرد إنها تؤدي إلى زيادة الإنتاج و كفايته .
8. () تتنوع مجالات الإبداع والابتكار وتدخل في شتى جوانب الحياة .
9. () استعمل اسمك الحقيقي في شبكات التواصل الاجتماعي لإدارة هوية رقمية صحية .
10. () تشجع الثقافة المالية الأفراد على الاستثمار .

السؤال الثاني: (15 درجات)

أ. اختر المصطلح المناسب للمفاهيم التالية وضعها في الجدول أدناه: (10 درجات) درجتان لكل نقطة)

(الأصالة \ رائد الأعمال \ السلامة \ التنمية المستدامة \ المستهلك)

| المصطلح | المفهوم |
|---------|---|
| | هو الذي يحسن استعمال الموارد المتوفرة لديه لتعود عليه بالنفع. |
| | تلبية احتياجات الأجيال الحالية من دون المساومة على قدرة الأجيال المقبلة على الحياة والبقاء. |
| | هو الشخص الذي لديه الإرادة والقدرة والإبداع لتحويل فكرة جديدة أو تطوير فكرة قائمة إلى مشروع ريادي. |
| | هي قدرة الفرد على إنتاج أفكار أو حلول جديدة غير مألوفة للمشكلة أي أن الفرد لا يكرر أفكار الآخرين. |
| | أن تكون المعلومات صحيحة عند إدخالها وكذلك تنقلها بين الأجهزة في الشبكة وذلك باستعمال مجموعة من الأساليب والأنظمة. |

ب. اختر رمز الإجابة الصحيحة في كل مما يلي (5 درجات) لكل نقطة):

1. إتاحة الفرصة للأفراد والجماعات للمشاركة على كافة المستويات في العمل على حل المشكلات الملحة والتي تتطلب تكاتف كل الدول وحلها:
أ. المعرفة البيئية
ب. المشاركة البيئية
ج. القيم البيئية
2. القرارات التي تتعلق بمصير مجموعة من الناس :
أ. قرارات فردية
ب. قرارات طارئة
ج. قرارات جماعية
3. من البنود الثابتة في ميزانية الأسرة:
أ. فواتير الكهرباء والماء
ب. المطاعم
ج. الملابس
4. هو الخوف الدائم من موضوع ما أو موقف أو كائن غير مخيف لدى غالبية الناس:
أ. الإكتئاب
ب. اضطرابات الشخصية
ج. الخوف المرضي
5. عدد العمال في المؤسسات الصغيرة من حيث تعريف مملكة البحرين:
أ. حتى 5 عمال
ب. 6-50 عامل
ج. 51-100 عامل

السؤال الثالث:

(14 درجات)

أ. تختلف المشروعات عادة باختلاف النشاط الذي يمارسه المشروع (6 درجات) درجة لكل نقطة).

صنف المشاريع المتناهية الصغر والصغيرة الآتية بحسب ما يناسبها من نوع المشروع في الجدول أدناه:

(المنامة لبيع الخضراوات | مخبز البحرين | تايلوس لتصليح الحواسيب | لؤلؤة البحرين لصياغة الذهب | برادات الخليج | حلاق المدينة)

ب. قارن بين كل مما يلي من حيث المفهوم (8 درجات) درجتان لكل نقطة):

| إنتاجية | خدمية | تجارية |
|---------|-------|--------|
| | | |
| | | |

| الاختراق | التجسس |
|------------------|-------------------|
| | |
| | |
| الإدخار الإجباري | الإدخار الاختياري |
| | |
| | |

السؤال الرابع:

(11 درجات)

أ. اقرأ النص التالي وأجب عن الأسئلة التي تليه: (5 درجات)

يكرر المريض غسل يديه عند لمس مقبض الأبواب، ولا يستطيع التوقف عن القلق بأن يديه متسخة بفعل ذلك، ويكرر أيضاً وضوءه مرات عدة خوفاً من عدم صحة الوضوء، فيستغرق ذلك وقتاً طويلاً لإتمام مهام حياته.

1. ما هو نوع الاضطراب النفسي في الحالة السابقة.

.....

2. ضع خطة علاج للحالة السابقة والتي يجب على المريض اتباعها.

.....

.....

.....

ب. انظر للصورة التالية وأجب عن الأسئلة التي تليها : (6 درجات)



❖ ما هو نوع الاسلوب المستخدم في هذا الإعلان؟ (درجتان)

.....

❖ كيف يمكن للمستهلك أن يواجه تأثير الإعلانات غير الحقيقية (أذكر اثنين منها)؟

..... ●
..... ●

❖ ما هي مسؤولياتك كمستهلك واعي أثناء عملية الشراء (أذكر اثنين منها)؟

..... ●
..... ●

السؤال الرابع:

أكتب نقطتين في كل مما يأتي: (10 درجات) درجة لكل نقطة

أ. من طرائق توليد الأفكار الإبداعية والابتكارية.

..... -1

..... -2

ب. من سمات رائد الأعمال.

..... -1

..... -2

ت. من أهمية المشروعات الصغيرة للاقتصاد الوطني.

..... -1

..... -2

ث. من أهداف التنمية المستدامة.

..... -1

..... -2

ج. من خصائص المواطن الرقمي.

..... -1

..... -2

انتهت الأسئلة

تمنياتنا لكم بالتوفيق

مملكة البحرين
وزارة التربية والتعليم
إدارة الامتحانات / قسم الامتحانات المركزية

امتحان نهاية الفصل الدراسي الثاني للتعليم الثانوي للعام الدراسي 2023/2022 م

المسار: توحيد المسارات والديني
الزمن: ساعة ونصف

اسم المقرر: التربية الأسرية
رمز المقرر: أسر 102

أجب عن جميع الأسئلة التالية:

السؤال الأول: (10 درجة لكل نقطة)
ضع علامة (√) أمام العبارة الصحيحة وعلامة (X) أمام العبارة الخاطئة.

1. (√) على المستهلك قراءة العقود والضمانات المقدمة على المنتجات بدقة قبل التوقيع .
2. (X) القرارات العادية هي القرارات التي يكون فيها متخذ القرار لديه فكرة عن الوقت الذي ستأتي فيه المشكلة التي تحتاج اتخاذ القرار فيه .
3. (√) يختلف تعريف المنشأة الصغيرة باختلاف المعايير التي تستند عليها الدولة في تعريف المشروع الصغير.
4. (√) يُعد الانسان أهم عامل حيوي في إحداث التغيير البيئي وفقاً لإزدياد حاجاته.
5. (X) ينتقل المرض المعدي عن طريق الاتصال المباشر من خلال الهواء ولمس الأشياء.
6. (√) الاقتصاد الرقمي هو ممارسة الأنشطة الاقتصادية في المجال الإلكتروني بإستعمال وسائط الاتصال.
7. (√) من أهمية الصحة النفسية بالنسبة للفرد إنها تؤدي إلى زيادة الإنتاج و كفايته.
8. (√) تتنوع مجالات الإبداع والابتكار وتدخل في شتى جوانب الحياة.
9. (X) استعمل اسمك الحقيقي في شبكات التواصل الاجتماعي لإدارة هوية رقمية صحية .
10. (√) تشجع الثقافة المالية الأفراد على الاستثمار .

السؤال الثاني:

(15 درجات)

أ. اختر المصطلح المناسب للمفاهيم التالية وضعها في الجدول أدناه: (10 درجات) ادرجتان لكل نقطة)

(الأصالة \ رائد الأعمال \ السلامة \ التنمية المستدامة \ المستهلك)

| المصطلح | المفهوم |
|-------------------|---|
| المستهلك | هو الذي يحسن استعمال الموارد المتوفرة لديه لتعود عليه بالنعف |
| التنمية المستدامة | تلبية احتياجات الأجيال الحالية من دون المساومة على قدرة الأجيال المقبلة على الحياة والبقاء. |
| رائد أعمال | هو الشخص الذي لديه الإرادة والقدرة والإبداع لتحويل فكرة جديدة أو تطوير فكرة قائمة إلى مشروع ريادي. |
| الأصالة | هي قدرة الفرد على إنتاج أفكار أو حلول جديدة غير مألوفة للمشكلة أي أن الفرد لا يكرر أفكار الآخرين. |
| السلامة | أن تكون المعلومات صحيحة عند إدخالها وكذلك تنقلها بين الأجهزة في الشبكة وذلك باستعمال مجموعة من الأساليب والأنظمة. |

ب. اختر رمز الإجابة الصحيحة في كل مما يلي (5 درجات) (درجة لكل نقطة):

1. إتاحة الفرصة للأفراد والجماعات للمشاركة على كافة المستويات في العمل على حل المشكلات الملحة والتي تتطلب تكاتف كل الدول و حلها :
أ. المعرفة البيئية
ب. المشاركة البيئية
ج. القيم البيئية
2. القرارات التي تتعلق بمصير مجموعة من الناس :
أ. قرارات فردية
ب. قرارات طارئة
ج. قرارات جماعية
3. من البنود الثابتة في ميزانية الأسرة :
أ. فواتير الكهرباء والماء
ب. المطاعم
ج. الملابس
4. هو الخوف الدائم الدائم من موضوع ما أو موقف أو كائن غير مخيف لدى غالبية الناس:
أ. الإكتئاب
ب. اضطرابات الشخصية
ج. الخوف المرضي
5. عدد العمال في المؤسسات الصغيرة من حيث تعريف مملكة البحرين :
أ. حتى 5 عمال
ب. 6-50 عامل
ج. 51-100 عامل

السؤال الثالث :

(14 درجات)

أ. تختلف المشروعات عادة باختلاف النشاط الذي يمارسه المشروع (6 درجات\درجة لكل نقطة) .
صنف المشاريع المتناهية الصغر والصغيرة الآتية بحسب مايناسبها من نوع المشروع في الجدول أدناه:

(المنامة لبيع الخضراوات \مخبز البحرين \ تايلوس لتصليح الحواسب \ لؤلؤة البحرين لصياغة

| إنتاجية | خدمية | تجارية |
|----------------------------|------------------------|------------------------|
| مخبز البحرين | تايلوس لتصليح الحواسيب | برادات الخليج |
| لؤلؤة البحرين لصياغة الذهب | حلاق المدينة | المنامة لبيع الخضراوات |

الذهب\ برادات الخليج \ حلاق المدينة)

ب. قارن بين كل مما يلي من حيث المفهوم (8 درجات \درجتان لكل نقطة) :

| الاختراق | التجسس |
|---|--|
| محاولة الوصول إلى أجهزة وأنظمة الأفراد أو المنظمات والشركات بإستعمال برامج خاصة عن طريق ثغرات في نظام الحماية بهدف الحصول على معلومات أو تخريب تلك الأنظمة وإلحاق الضرر بها . | نوع من الإختراق يقتصر على معرفة محتويات النظام المستهدف بإستمرار من دون إلحاق الضرر به. |
| الإدخار الإجباري | الإدخار الإختياري |
| هو اقتطاع جزء من الدخل من قبل الدولة في مقابل المعاش التقاعدي لموظفيها عند نهاية خدمتهم. | امتناع الفرد عن استعمال جزء من دخله برضاه دونما إجبار من أحد بمقصد المصلحة المستقبلية ويتمثل هذا النوع من الادخار في حسابات التوفير في البنوك. |

السؤال الرابع:

(11 درجات)

أ. اقرأ النص التالي وأجب عن الأسئلة التي تليه: (5 درجات)
يكرر المريض غسل يديه عند لمس مقبض الأبواب ولا يستطيع التوقف عن القلق بأن يديه متسخة بفعل ذلك، ويكرر أيضاً وضوءه مرات عدة خوفاً من عدم صحة الوضوء، فيستغرق ذلك وقتاً طويلاً لإتمام مهام حياته.

1. ما هو نوع الاضطراب النفسي في الحالة السابقة.
اضطراب الوسواس القهري

2. ضع خطة علاج للحالة السابقة والتي يجب على المريض اتباعها (الاكتفاء بذكر نقطة واحدة 3 درجات).

1. الاعتراف بالمشكلة: إن أولى خطوات العلاج والتخلص من المشكلة هو الاعتراف بها لأن ذلك يجلب الشخص يبحث عن حل لها، أما إنكارها أو تجاهلها وعدم الاعتراف بها فسيؤدي إلى زيادتها مستقبلاً وستؤثر في مسيرة الحياة.

2. مراجعة المتخصصين:

إن الإصابة بالاضطرابات النفسية ليس أمراً مخجلاً، ومن المتخصصين الذين يمكنهم تقديم المساعدة ما يأتي:

- الطبيب النفسي: وهو يحمل مؤهلاً في الطب وستعمل العلاج الدوائي بالعقاقير.
- والاختصاصي النفسي: وهو يحمل مؤهلاً في علم النفس العيادي، ويقدم الجلسات العلاجية باستعمال طرق العلاج المعروفة بنتائجها، وكذلك يطبق الاختبارات والمقاييس النفسية ويستخرج نتائجها

3. تعديل السلوك وعلاجه نفسياً.

ب. انظر للصورة التالية وأجب عن الأسئلة التي تليها: (6 درجات)



❖ ما هو نوع الاسلوب المستخدم في هذا الإعلان؟ (درجتان)
استخدام الخدع اللفظية التي تشد انتباه المستهلك

❖ كيف يمكن للمستهلك أن يواجه تأثير الإعلانات غير حقيقية؟ (أذكر اثنين منها)

1. التأكد من حقيقة الإعلان ومدى صلاحيته قبل قرار الشراء.
2. التمييز بين الإعلانات العاطفية والإعلانات الحقيقية.
3. مقارنة المستهلك بين سعر ما يعلن عنه وميزانيته قبل الإقدام على الشراء.
4. البعد عن الإعلانات التي تحتوي على شروط شراء مثلاً للحصول على جائزة أو الدخول في السحب.

❖ ما هي مسؤولياتك كمستهلك واعي أثناء عملية الشراء؟ (أذكر اثنين منها)

1. قبل الشراء، على المستهلك أن يتأكد من توافر الضمانات وبلد المنشأ للمنتج وطريقة التخزين وتعليمات الاستعمال وتاريخ الصلاحية.
2. على المستهلك أن يطلب الفاتورة من المزود ويتأكد من أن بيانات السلعة أو الخدمة مدرجة قبل مغادرة المحل، مع ضرورة الاحتفاظ بها.
3. يفحص المستهلك السلعة جيداً للتأكد من أنها خالية من أي عيوب قبل مغادرة المحل.
4. فيما يتعلق بالسلع المعمرة (مثل التلفاز، وغسالة الملابس وغيرها)، على المستهلك أن يتأكد من فهم تفاصيل الخدمات المقدمة بعد الشراء، وأن يعرف الأجزاء التي يشملها الضمان.
5. قراءة العقود والضمانات المقدمة على المنتجات بدقة قبل التوقيع عليها.

السؤال الرابع: (10 درجات \ درجة لكل نقطة)

أكتب نقطتين في كل مما يأتي:

أ. من طرائق توليد الأفكار الإبداعية والابتكارية.

1. طريقة العصف الذهني.
2. طريقة القبعات الست.
3. طريقة سكامبر.

ب. من سمات رائد الأعمال.

الثقة بالنفس \ الإبداع والإبتكار \ تحمل المخاطر \ الحماسة \ تقبل النقد \ المثابرة والإصرار \ القدرة على الإقناع

ت. من أهمية المشروعات الصغيرة للاقتصاد الوطني.

1. تنويع تشكيلة المنتجات (الخدمات / التجارة / الصناعية / الزراعية) في الهيكل الاقتصادي للبلاد.
2. العمل كصناعات داعمة للأنشطة الكبيرة والمتوسطة، ويأتي هذا مكملاً للإنتاج.
3. توفير فرص العمل الذاتية من خلال المشاريع الصغيرة والحد من مشكلات الفقر والبطالة.
4. الاستفادة من الثروات المحلية وإعادة تفعيلها.
5. المساهمة في حركة التصدير ورفد الاقتصاد الوطني بالعملات الأجنبية.
6. تحفيز الشباب إلى الانخراط في الحياة العملية وتقديس العمل، وتبعدهم عن المشاكل الاجتماعية، وتخلق منهم شباباً منتجاً وفعالاً في المجتمع.

ث. من أهداف التنمية المستدامة.

القضاء على الفقر \ القضاء على الجوع \ الصحة الجيدة والرفاه \ ضمان التعليم الجيد \ تحقيق المساواة بين الجنسين \ ضمان توافر المياه وخدمات الصرف الصحي \ ضمان الحصول على خدمات الطاقة الحديثة \ تعزيز النمو الاقتصادي والعمالة الكاملة \ إقامة بنى تحتية والتصنيع الشامل وتشجيع الابتكار \ الحد من انعدام المساواة \ مدن ومستوطنات مستدامة \ الاستهلاك والإنتاج المسؤولان \ تغير المناخ \ حفظ المحيطات والبحار والموارد البحرية \ حماية النظم الإيكولوجية البرية \ السلام والعدل والمؤسسات \ تعزيز الشراكات العالمية.

ج. من خصائص المواطن الرقمي.

1. يلتزم الأمانة الفكرية.
2. يحترم الثقافات والمجتمعات في البيئة الافتراضية.
3. يحافظ على المعلومات الشخصية.
4. يدير الوقت الذي يقضيه في استعمال الوسائط الرقمية.
5. يستعمل الإنترنت استعمالاً منظماً وفعالاً.
6. يحمي نفسه من الأفكار السلبية التي تنتشر في الوسائط الرقمية.
7. يستعمل المعلومات والتكنولوجيا استعمالاً آمناً وقانونياً.

انتهت الأسئلة

تمنياتنا لكم بالتوفيق

مملكة البحرين

وزارة التربية والتعليم

إدارة الامتحانات / قسم الامتحانات المركزية

امتحان نهاية الفصل الدراسي الأول للتعليم الثانوي للعام الدراسي 2022/2023 م

المسار: توحيد المسارات

اسم المقرر: التربية الأسرية

الزمن: ساعة ونصف

رمز المقرر: اسر 102

أجب عن جميع الأسئلة التالية:

السؤال الأول: (15 درجة ادرجة لكل نقطة)

ضع علامة (√) أمام العبارة الصحيحة وعلامة (X) أمام العبارة الخاطئة. (10 درجات ادرجة لكل نقطة)

1. () تتحقق معنى ريادة الأعمال من خلال إنشاء مشروعات بالعمل لدى الآخرين.
2. () القبعة الحمراء ترمز إلى التفكير المتفائل .
3. () أصحاب الثقافة المالية العالية لديهم القدرة على الادخار بنظام واستمرار .
4. () من أهداف التنمية المستدامة تعزيز النمو الاقتصادي والعمالة الكاملة .
5. () الأمن السيبراني هي القدرة على حماية بيانات الشخص عن طريق إنشاء كلمات مرور قوية .
6. () إن برامج التجسس نوع من أنواع الإختراق والذي يلحق ضرراً في جهاز الضحية .
7. () الصحة النفسية هي الخلو تماماً من الأمراض .
8. () القرارات الدورية هي التي يكون فيها متخذ القرار لديه فكرة عن الوقت الذي ستأتي فيه المشكلة التي تحتاج اتخاذ قرار .
9. () عند انتشار المرض في جميع أنحاء العالم يعرف بالوباء .
10. () من حقوق المستهلك احترام خصوصيته، والحفاظ على معلوماته الشخصية وعدم استغلالها لأغراض أخرى.

ب. اختر رمز الإجابة الصحيحة في كل مما يلي (5 درجات ادرجة لكل نقطة):

1. أهمية الصحة النفسية بالنسبة إلى الفرد:

أ. تؤدي إلى زيادة الانتاج ب. تؤدي إلى تماسك المجتمع ج. تساعد الفرد على النجاح المهني

2. قدرة الفرد على انتاج أفكار أو حلول جديدة غير مألوفة للمشكلة:

أ. المرونة ب. الطلاقة ج. الأصالة

3. من الخدمات التي تقدمها إدارة حماية المستهلك في مملكة البحرين:

أ. التشجيع على الإستثمار ب. التأكد من سلامة السلعة ج. اتخاذ التدابير لمكافحة الغش التجاري

4. للتربية البيئية مبادئ عدة منها:

أ. المبدأ السياسي ب. المبدأ الإجتماعي ج. المبدأ الأخلاقي

5. من أبرز مؤسسات وهيئات التنمية المستدامة في مملكة البحرين:

أ. مؤسسة تمكين ب. هيئة جودة التعليم والتدريب ج. مرفأ البحرين للتكنولوجيا المالية

السؤال الثاني: (25 درجات)

أ. اكتب المصطلح أو التعريف المناسب لكل مما يأتي: (10 درجات ادرجتان لكل نقطة)

| المصطلح | التعريف |
|----------|---|
| التمويل | |
| الابتكار | هو ممارسة الأنشطة الاقتصادية في المجال الإلكتروني بإستعمال وسائط الإتصالات وتكنولوجيا المعلومات من خلال إيجاد روابط فعالة ما بين أطراف النشاط الاقتصادي. |
| الادخار | حسن استعمال الموارد المتاحة للفرد واستغلالها وعدم الإسراف في استعمالها وتقليل المفقود منها. |
| | |

ب. فسري كل مما يلي ببيان سبب واحد على الأقل: (15 درجة) درجات لكل نقطة):

1. أهمية المشروعات الصغيرة في الاقتصاد الوطني.

.....
.....

2. صعوبة ممارسة التفكير الناقد في بعض المواقف.

.....
.....

3. الاعتراف بالمشكلة هي إحدى خطوات العلاج النفسي.

.....
.....

4. استعمال خدمة الدفع الإلكتروني للوقاية من الأمراض.

.....
.....

5. يمكن لمصمم الإعلانات أن يؤثر على المستهلك بأساليب يقبل من خلالها على شراء السلعة.

.....
.....

السؤال الثالث:

(10 درجات)

اقرأ النص التالي وأجب عن الأسئلة التي تليه : (8 درجات ادرجتان لكل نقطة)

مريم طاهية بحرينية طموحة، استطاعت أن تطور مفهوم الأطباق الشعبية التقليدية بطريقتها الخاصة، وأضافت نكهات تقليدية على أطباق جديدة مثل صنع جيز كيك بالحلوى البحرينية، قررت إنشاء مشروعها الخاص واقترضت من بنك الإبداع 2000 دينار لبدء المشروع، واحتاجت لتوظيف عاملتين لمساعدتها.

| | |
|-------|--|
| | كيف تولدت لدى مريم هذه الفكرة؟ |
| | نوع التمويل |
| | تصنيف المشروع من حيث النشاط |
| | تصنيف المشروع من حيث تعريف مملكة البحرين للمشروعات |

- برأيك ما هي السمات التي يجب أن تكون في مريم حتى تلقب برائدة أعمال ناجحة؟ (اذكر اثنين منها).
(درجتان/ درجة لكل نقطة)

..... ❖
..... ❖

السؤال الرابع:

(10 درجات/ درجة لكل نقطة)

أكتب نقطتين في كل مما يأتي:

أ. من جهود مملكة البحرين الاحترازية والتدابير الوقائية أثناء تفشي جائحة كورونا.

..... -1

..... -2

ب. من مظاهر الصحة النفسية لدى الأفراد.

..... -1

..... -2

ت. من خصائص المواطن الرقمي.

..... -1

..... -2

ث. من انجازات مملكة البحرين في مجال التنمية المستدامة في البعد البيئي.

..... -1

..... -2

ج. من أهداف التربية البيئية.

..... -1

..... -2

انتهت الأسئلة

تمنياتنا لكم بالتوفيق

مملكة البحرين

وزارة التربية والتعليم

إدارة الامتحانات / قسم الامتحانات المركزية

نموذج إجابة امتحان نهاية الفصل الدراسي الأول للتعليم الثانوي للعام الدراسي 2023/2022 م

المسار : توحيد المسارات

اسم المقرر : التربية الأسرية

الزمن : ساعة ونصف

رمز المقرر : أسر 102

أجب عن جميع الأسئلة التالية:

السؤال الأول: (15 درجة لكل نقطة)

أ. ضع علامة (√) أمام العبارة الصحيحة وعلامة (X) أمام العبارة الخاطئة. (10 درجات لكل نقطة)

1. (X) تتحقق معنى ريادة الأعمال من خلال إنشاء مشروعات بالعمل لدى الآخرين.
2. (X) القبعة الحمراء ترمز إلى التفكير المتقائل .
3. (√) أصحاب الثقافة المالية العالية لديهم القدرة على الادخار بنظام واستمرار .
4. (√) من أهداف التنمية المستدامة تعزيز النمو الاقتصادي والعمالة الكاملة .
5. (√) الأمن السيبراني هي القدرة على حماية بيانات الشخص عن طريق إنشاء كلمات مرور قوية .
6. (X) إن برامج التجسس نوع من أنواع الإختراق والذي يلحق ضرراً في جهاز الضحية .
7. (X) الصحة النفسية هي الخلو تماماً من الأمراض .
8. (√) القرارات الدورية هي التي يكون فيها متخذ القرار لديه فكرة عن الوقت الذي ستأتي فيه المشكلة التي تحتاج اتخاذ قرار .
9. (X) عند انتشار المرض في جميع أنحاء العالم يعرف بالوباء .
10. (√) من حقوق المستهلك احترام خصوصيته، والحفاظ على معلوماته الشخصية وعدم استغلالها لأغراض أخرى.

ب . اختر رمز الإجابة الصحيحة في كل مما يلي: (5 درجات ادرجة لكل نقطة)

1. أهمية الصحة النفسية بالنسبة إلى الفرد:
 - أ. تؤدي إلى الهروب من المشكلات
 - ب. تؤدي إلى تماسك المجتمع
 - ج. تساعد الفرد على النجاح المهني
2. قدرة الفرد على انتاج أفكار أو حلول جديدة غير مألوفة للمشكلة:
 - أ. الأصالة
 - ب. الطلاقة
 - ج. المرونة
3. من الخدمات التي تقدمها إدارة حماية المستهلك في مملكة البحرين :
 - أ. التشجيع على الإستثمار
 - ب. التأكد من سلامة السلعة
 - ج. اتخاذ التدابير لمكافحة الغش التجاري
4. للتربية البيئية مبادئ عدة منها:
 - أ. المبدأ السياسي
 - ب. المبدأ الاجتماعي
 - ج. المبدأ الأخلاقي
5. من أبرز مؤسسات وهيئات التنمية المستدامة في مملكة البحرين:
 - أ. مؤسسة تمكين
 - ب. هيئة جودة التعليم والتدريب
 - ج. مرفأ البحرين للتكنولوجيا المالية

السؤال الثاني: (25 درجات)

أ. اكتب المصطلح أو التعريف المناسب لكل مما يأتي: (10 درجات ادرجتان لكل نقطة)

| التعريف | المصطلح |
|--|-----------------|
| توفير المبالغ النقدية لدفع مشروع خاص أو عام وتطويره | التمويل |
| هو ممارسة الأنشطة الاقتصادية في المجال الإلكتروني بإستعمال وسائط الإتصالات وتكنولوجيا المعلومات من خلال إيجاد روابط فعالة ما بين أطراف النشاط الاقتصادي. | الاقتصاد الرقمي |
| الخطوات التنفيذية لتحويل الأفكار الإبداعية إلى واقع ملموس | الابتكار |
| حسن استعمال الموارد المتاحة للفرد واستغلالها وعدم الإسراف في استعمالها وتقليل المفقود منها | ترشيد الاستهلاك |

توفير بعض المال لرغبات أو حاجات مستقبلية

الادخار

ب. فسري كل مما يلي ببيان سبب واحد على الأقل: (15 درجة 3 درجات لكل نقطة)

1. أهمية المشروعات الصغيرة في الإقتصاد الوطني.

- تنوع تشكيلة المنتجات (الخدمات التجارية الصناعية الزراعية) في الهيكل الاقتصادي للبلاد.
- العمل بوصفها صناعات داعمة للأنشطة الكبيرة والمتوسطة ويأتي هذا مكملاً للإنتاج.
- الاستفادة من الثروات المحلية وإعادة تفعيلها.
- المساهمة في حركة التصدير ورفد الإقتصاد الوطني بالعملات الأجنبية.
- تحفيز الشباب إلى الإهتمام في الحياة العملية وتقديس العمل، وإبعادهم عن المشكلات الإجتماعية، وخلق منهم شباباً منتجاً وفاعلاً في المجتمع.

2. صعوبة ممارسة التفكير الناقد في بعض المواقف.

التسرع في الفهم والاستيعاب التسرع في إبداء الرأي وإصدار الأحكام البعد عن الموضوعية عند تقييم الأفكار التعصب والتحيز لرأي معين أو فكرة ما البعد عن التفكير المنطقي والأخذ بالأفكار الخرافية امسايرة الاتجاهات الشائعة والسائدة من دون تحكيم للعقل سيادة التفكير الروتيني أو الجامد المحدود.

3. الاعتراف بالمشكلة هي إحدى خطوات العلاج النفسي.

لأن ذلك يجعل الشخص يبحث عن حل لها، أما إنكارها أو تجاهلها وعدم الإعتراف بها فسيؤدي إلى زيادتها مستقبلاً، وستؤثر في مسيرة الحياة.

4. استعمال خدمة الدفع الإلكتروني للوقاية من الأمراض.

إذ تساهم بطريقة أو بأخرى في تقليل فرص الاحتكاك مع الوسائل الناقلة للفيروس.

5. يمكن لمصمم الإعلانات أن يؤثر على المستهلك بأساليب يُقبل من خلالها على شراء السلعة.

إشعار المستهلك بميزة خاصة في السلعة المعروضة عن طريق استعمال حقيقة معروفة فيها/ توظيف بعض الخدع السينمائية في التصوير لإبهار المستهلك بنتائج استعمال السلعة | الاستعانة بشخصية مشهورة مثل لاعب كرة قدم للإعلان عن سلعة أو خدمة ما/ استعمال الخدع اللفظية التي تشد انتباه المستهلك، مثل أفضل مسحوق غسيل في

العالم، أو اشرب هذا المنتج لتركيزاً أقوى/ الاعتماد على تكرار الإعلان حتى يتعود المستهلك على شكله واسمه فيرتبط به ويستمر في شرائه واستعماله.

السؤال الثالث: (10 درجات)

اقرأ النص التالي وأجب عن الأسئلة التي تليه: (8 درجات ادرجتان لكل نقطة)
 مريم طاهية بحرينية طموحة، استطاعت أن تطور مفهوم الأطباق الشعبية التقليدية بطريقتها الخاصة، وأضافت نكهات تقليدية على أطباق جديدة مثل صنع جيز كيك بالحلوى البحرينية، قررت إنشاء مشروعها الخاص (مخبز مريم) واقترضت من بنك الإبداع 2000 دينار لبدء المشروع، واحتاجت لتوظيف عاملتين لمساعدتها.

| | |
|-----------------------------|--|
| التجديد | كيف تولدت لدى مريم هذه الفكرة؟ |
| خاص الجهات التمويلية الخاصة | نوع التمويل |
| إنتاجي | تصنيف المشروع من حيث النشاط |
| المتناهية الصغر | تصنيف المشروع من حيث تعريف مملكة البحرين للمشروعات |

- برأيك ما هي السمات التي يجب أن تكون في مريم حتى تلقب برائدة أعمال ناجحة. (اذكر اثنين منها).
(درجتان/ درجة لكل نقطة)

الثقة بالنفس | الإبداع والإبتكارا تحمل المخاطرا الحماسة| تقبل النقد الماثيرة والإصرار | القدرة على الإقناع

السؤال الرابع: (10 درجات ادرجة لكل نقطة)

أكتب نقطتين في كل مما يأتي:

- أ. من جهود مملكة البحرين الاحترافية والتدابير الوقائية أثناء تفشي جائحة كورونا.
 - اتاحة الفحص المجاني لجميع المواطنين والمقيمين على ارض مملكة البحرين دون تمييز.
 - تقديم العلاج اللازم لجميع الحالات القائمة والمصابة بالفيروس المستجد من مواطنين ووافدين بشكل مجاني في مراكز مخصصة للعزل تحت إشراف فرق طبية مختصة بحسب البروتوكولات العلاجية والوقائية المعتمدة.
 - تطبيقاً لذات المبدأ وحفظاً لسلامة الطلبة والطالبات والكوادر التعليمية تم غلق المؤسسات التعليمية العامة والخاصة بما فيهم مؤسسات التعليم العالي، مع مواصلة العملية التعليمية بتطبيق نظام التعليم عن بعد. كما وفرت حكومة مملكة البحرين منصات تعليمية مختلفة لتدريس الطلبة لتقادي انقطاع تعليمهم خلال هذه

الفترة.

- إغلاق أغلب الأماكن العامة لتقليل التجمعات وتنظيم عمل المحال التجارية والمطاعم ودور السينما وصالات الرياضة.
- دفع رواتب العاملين البحرينيين في القطاع الخاص لمدة 3 أشهر من صندوق التأمين ضد التعطل وهي فترة قابلة للتديد بحسب تطورات الأوضاع بشكل عام.
- إطلاق حملة وطنية شاملة بعنوان "مجتمع واعي" بهدف توعية المجتمع البحريني بمخاطر الإصابة بالفيروس وسبل الوقاية منه وذلك لتعزيز مستوى الوعي بالضوابط الواجب اتباعها وللحفاظة على الصحة العامة في مواجهة الوباء. وتقوم الحملة بتقديم أنشطتها ومنشوراتها بلغات مختلفة من خلال موقع وزارة الصحة ومختلف وسائل الإعلام والمنشورات المتاحة والمتوفرة في متناول الجميع.
- تفعيل خط مجاني بلغات متعددة ضمن الحملة وجهود الفريق الوطني للرد على الاستفسارات وحجز مواعيد الفحوصات.
- تدشين التطبيق الإلكتروني "مجتمع واعي" بمبادرة من هيئة المعلومات والحكومة الإلكترونية لتمكين جميع المواطنين والمقيمين من تتبع المستجدات الصحية، ومن أهم ما يميز التطبيق خاصية تحديد المواقع التي يتم تفعيلها طوعياً من قبل المستخدمين لتبنيهم من وجود حالات لم تلتزم بالحجر المنزلي في محيطهم من خلال إرسال اشعارات ورسائل نصية لأرقامهم الشخصية بشكل مباشر.
- إطلاق الحملة الوطنية "متكاتفين لأجل سلامة البحرين" من قبل المجلس الأعلى للمرأة لوضع تدابير عملية للتأهب والوقاية ورفع جاهزية الأسرة للتأقلم والتكيف مع تداعيات الأزمة الصحية.
- حملة "فيينا خير" بمبادرة من المؤسسة الملكية للأعمال الإنسانية نزولاً عند رغبة المؤسسات والأفراد بتقديم التبرعات المالية دعماً للجهود الوطنية وتحمل المسؤولية المشتركة في هذه الظروف لتحجيم الاضرار التي تسببت بها الجائحة على الاقتصاد الوطني، وخصصت التبرعات لعدد من الأولويات ذات الطابع الإغاثي أو الاجتماعي أو الطبي للفئات المتضررة وخصوصاً لأسر المتعفة والعمالة الوافدة .

ب. من مظاهر الصحة النفسية لدى الأفراد.

- الإيجابية التفاؤل تعرف الفرد على إمكانياته وقدراته تقبل النقد القدرة على إقامة علاقات إجتماعية ناجحة إشباع الفرد لدوافعه وحاجاته القدرة على ضبط الذات ثبات الانفعالات النضج الانفعالي القدرة على تحمل المسؤولية.

ت. من خصائص المواطن الرقمي.

يلتزم الأمانة الفكرية يحترم الثقافات والمجتمعات في البيئة الافتراضية | يحافظ على المعلومات الشخصية | يدير الوقت الذي يقضيه في استعمال الوسائط الرقمية | يستعمل الإنترنت استعمالاً منظماً وفعالاً | يحمي نفسه من الأفكار السلبية التي تنتشر في الوسائط الرقمية | يستعمل المعلومات والتكنولوجيا استعمالاً آمناً وقانونياً.

ث. من انجازات مملكة البحرين في مجال التنمية المستدامة في البعد البيئي.

دستور مملكة البحرين | ميثاق العمل الوطني | قانون البيئة والقرارات المنفذة له | قانون الحياة الفطرية والقرارات المنفذة له | قانون الثروة البحرية والقرارات المنفذة له | التنظيم المؤسسي لحماية البيئة | الاتفاقيات والبروتوكولات الإقليمية الدولية.

ج. من أهداف التربية البيئية.

الوعي البيئي | المعرفة البيئية | المهارات البيئية | الاتجاهات والقيم البيئية | المشاركة البيئية | القدرة على التقويم البيئي.

انتهت الأسئلة

تمنياتنا لكم بالتوفيق