

تم تحميل هذا الملف من موقع المناهج البحرينية

الملف إجابة امتحان نهاية الفصل الأول للتعليم الثانوي مقرر حيا 102 للعام الدراسي 2019/2020.

[موقع المناهج](#) ⇐ ⇐ [الصف الأول الثانوي](#) ⇐ [أحياء](#) ⇐ [الفصل الأول](#)

روابط مواقع التواصل الاجتماعي بحسب الصف الأول الثانوي



روابط مواد الصف الأول الثانوي على تلغرام

[الرياضيات](#)

[اللغة الانجليزية](#)

[اللغة العربية](#)

[التربية الاسلامية](#)

المزيد من الملفات بحسب الصف الأول الثانوي والمادة أحياء في الفصل الأول

[ملف أعمال الطالب في مقرر حيا 102](#)

1

[شرح درس نمو الجنين والولادة والهرم](#)

2

[شرح درس التكاثر عند الإنسان](#)

3

[ملف أعمال الطالب مقرر حيا 102](#)

4

مملكة البحرين

وزارة التربية والتعليم

إدارة الامتحانات / قسم الامتحانات المركزية

الإجابة النموذجية

إجابة امتحان نهاية الفصل الدراسي الأول للتعليم الثانوي للعام الدراسي 2020/2019م

المسار: توحيد المسارات

اسم المقرر: الأحياء (1)

الزمن: ساعة ونصف

رمز المقرر: حيا 102

الدرجة الكاملة: $70 \div 2 = 35$ درجة

أجب عن جميع الأسئلة التالية وعددها (2) أسئلة.

السؤال الأول: (34 درجة)

(أ) يتكون هذا السؤال من عدة فقرات من نوع (الاختيار من متعدد). ضع دائرة حول رمز الإجابة الصحيحة:

1- ما وحدة النظام الدولي في القياس المتري التي يمكن استعمالها لحساب الزمن: $(20 \times 2 = 20)$ درجةa- الثانية. b- الكيلوجرام. c- البوصة. d- اللتر. $almanah/bh$

2- عندما تؤدي عملية تحليل البيانات بعد إجراء استقصاء علمي (تجربة علمية) وتقود إلى دعم الفرضية، يُعد ذلك:

a- مرفوض في الوسط العلمي. b- رفض الفرضية. c- الحاجة تكوين فرضية جديدة. d- مقبول في الوسط العلمي.

3- أي مما يلي يُعد الترتيب الصحيح لجزءٍ من مراتب التصنيف؟

a- النوع - العائلة - الجنس - الرتبة - الطائفة. b- الرتبة - النوع - الجنس - العائلة - الطائفة. c- النوع - الجنس - العائلة - الرتبة - الطائفة. d- النوع - الجنس - الرتبة - العائلة - الطائفة.

4- ما الفرق الجوهرى بين البكتيريا البدائية والبكتيريا الحقيقية مما أدى إلى تصنيفهما في فوق مملكتين؟

a- يتركب الجدار الخلوي للبكتيريا البدائية من البيبتيدوجلايكان. b- بعض أنواع البكتيريا البدائية تقوم بعملية البناء الضوئي أما بعض أنواع البكتيريا الحقيقية فلا تقوم بذلك. c- يتركب الجدار الخلوي للبكتيريا الحقيقية من البيبتيدوجلايكان. d- البكتيريا الحقيقية سالبة صبغة جرام بينما البكتيريا البدائية موجبة صبغة جرام.

5- أي العبارات الآتية صحيحة فيما يخص الفلورا الطبيعية بالنسبة لجسم الإنسان؟

a- إحداث مرض حمى التيفوئيد. b- بكتيريا مفيدة. c- بكتيريا تزود الجسم بالسموم. d- تسبب مرض التسمم الوشقي.

6- أي العبارات الآتية صحيحة فيما يخص الفيروسات بعد حدوث طفرة لها؟

a- بروتين يسبب العدوى. b- بروتين على شكل صفحة كتاب طويت عدة مرات. c- يسبب حدوث مرض الاعتلال الدماغى الاسفنجى. d- كل ما ذكر صحيح.

7-وظيفة إنزيم النسخ العكسي في الفيروسات الارتجاعية.

- a) تكوين DNA. b- تكوين RNA. c- ينتج الفيروس الغدي. d- آكل البكتيريا.

8-تنمو خلية بيضية واحدة كل.....تقريبًا لتكون بويضة ناضجة لدى الإناث بعد سن البلوغ.

- a- أسبوع. b) 28 يوم. c- أربعة شهور. d- تسعة شهور.

9-وظيفة الهرمون المنشط للجسم الأصفر (LH) والهرمون المنشط للحوصلة (FSH) لدى الذكور هي:

- a) ينشط إفراز هرمون التستوسترون وإنتاج الحيوانات المنوية. b- إحداث الدورة الشهرية. c- تسهيل عملية الولادة. d- تأمين ظروف ملائمة طيلة فترة الحمل.

10-ينتج عن عملية الإخصاب في الإنسان:

- a- اتحاد عدد أحادي المجموعة الكروموسومية من كلا الجنسين (الذكر والأنثى). b- تكوين اللاقحة. c- تكوين خلية ثنائية المجموعة الكروموسومية. d) كل ما ذكر صحيح.



(ب) أدرس الجدول الآتي؛ وهو عبارة عن دراسة قام بها باحث، ثم أكمل الفراغات في الجدول الذي يليه: (5=1×5 درجات)

مساحة العفن النامي على قطعة الخبز من نوع (A) بوحدة سم ²	الكيس الأول/القطعة الأولى نوع (A) بدون مواد حافظة /بغياب الماء، بعد مرور (6) أيام	الكيس الثاني/القطعة الثانية نوع (A) بدون مواد حافظة / بوجود الماء، بعد مرور (6) أيام
1سم ²	4 سم ²	

المتغير المستقل: وجود الماء.	المتغير التابع: مساحة نمو العفن.
المجموعة التجريبية: الكيس الثاني أو قطعة الخبز الثانية.	الاستنتاج: وجود الماء يزيد من مساحة نمو العفن.
العوامل الثابتة: خبز (A)، أو ستة أيام، عدم وجود مواد حافظة. (يكتفى بذكر عامل واحد فقط)	

(ج) اختر خاصية الحياة من الدليل العلمي فقط التي تناسب كل عبارة من العبارات الواردة في الجدول الذي يليه:

(6=1.5×9 درجات)

الدليل العلمي الاستجابة للمؤثرات، النمو، المحافظة على الاتزان الداخلي، التكيف، التكاثر، الحاجة إلى الطاقة.

الرقم	العبارة	خاصية الحياة
1	استطاعة الطائر القيام بعملية الطيران بعد فترة من الزمن.	النمو
2	لاحظ مزارع زيادة عدد أفراد السمك في المربي المائي.	التكاثر
3	قيام النباتات بعملية البناء الضوئي لكي تتغذى.	الحاجة إلى الطاقة
4	اتجاه نمو النبتة نحو مصدر الضوء في الغرفة.	الاستجابة للمؤثرات
5	حدوث حالة التعرق لشخص يمارس التمارين الرياضية.	المحافظة على الاتزان الداخلي
6	تحور أوراق النباتات الصحراوية إلى أشواك.	التكيف

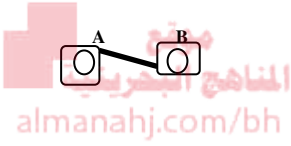
السؤال الثاني: (36 درجة)

(أ) كُتبت العبارات العلمية الآتية بطريقة خاطئة؛ حيث تم وضع خط أسفل الخطأ فيها، صحح الخطأ في المكان المخصص لذلك وحسب المثال أدناه:

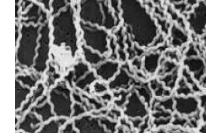
(15×2=30 درجة)

مثال: يسبب مرض الإيدز البكتيريا. (الفيروس)

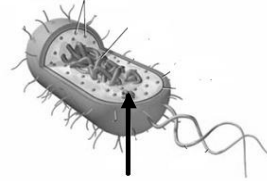
1. الاسم العلمي للبرتقال Citrus Sinensis في كتاب مطبوع للمرة الأولى. (Citrus sinensis)
2. تنص الفرضية: كل مخلوق حي يتكون من خلايا وهي التي تقوم بجميع النشاطات الحيوية. (النظرية)
3. لا تدخل البكتيريا البدائية في أنظمة تصنيف المخلوقات الحية. (الفيروسات)
4. يُعد نظام تصنيف لينبوس للمخلوقات الحية قاصرًا في جوانب عدة. (أرسطو)
5. مرحلة الاستنساخ في دورة التحلل للفيروسات؛ حيث يتم امتلاء الأغلفة البروتينية بالمادة الوراثية الفيروسيّة، أو تكون عدة لاقمات جديدة. (التجميع)
6. يمثل الشكل (A&B) خليتان بكتيريتان أثناء عملية الانقسام الثنائي. (الاقتران)



7. الشكل: يمثل البكتيريا العصوية. (حلزونية أو لولبية)



8. يعمل الوعاء الناقل الأسهر على تمرير البويضة المخصبة إلى الأليل. (الحيوانات المنوية)
9. التوتة عبارة عن البويضة المخصبة التي تنغرس في بطانة الرحم. (الكبسولة البلاستولية)
10. يُخصب البويضة 300 مليون حيوان منوية لتكوين الزيجوت (اللاقحة). (حيوان منوي واحد)
11. هرمون البروجسترون يؤثر في معظم مناطق الجسم ويحفز على النمو. (النمو)
12. يستمر تدفق الطمث ما بين أسبوع إلى أسبوعين وبعدها يُكون الرحم بطانة جديدة. (3-5 أيام)
13. يبقى تركيز هرمون التستوسترون مرتفع طيلة فترة الحمل. (البروجسترون)
14. درس العالم المسلم ابن سينا الأمراض وأول من كتب وصفًا للجذري والحصبة. (أبو بكر الرازي)
15. السهم على الشكل: يُشير إلى الكروموسوم. (البلازميد)



(ب) أكتب المفهوم أو المصطلح العلمي أمام كل عبارة من العبارات العلمية في الجدول الآتي: (4×1.5=6 درجات)

الرقم	العبارات العلمية	المفهوم أو المصطلح العلمي
1	مجموعة من المخلوقات الحية تتزاوج فيما بينها وتنتج نسلًا قادرًا على التكاثر.	النوع
2	في التصنيف، تضم رتبة ذات علاقة بعضها البعض.	الطائفة
3	استقصاء ظاهرة معينة تحت ظروف شديدة الانضباط لفحص فرضية ما.	التجربة
4	طريقة مباشرة لجمع المعلومات بشكل منظم.	الملاحظة

انتهت إجابة الأسئلة