

## مراجعة نهائية وحدة الموجات والصوت ووحدة مقدمة عن الحيوانات ووحدة سلوكيات الحيوانات وتكاثرها وفق الهيكل



### تم تحميل هذا الملف من موقع المناهج الإماراتية

موقع المناهج ← المناهج الإماراتية ← الصف السابع ← علوم ← الفصل الثاني ← ملفات متنوعة ← الملف

تاريخ إضافة الملف على موقع المناهج: 11:13:12 2026-02-19

ملفات اكتب للمعلم اكتب للطالب | اختبارات الكترونية | اختبارات | حلول | عروض بوربوينت | أوراق عمل  
منهج انجليزي | ملخصات وتقارير | مذكرات وبنوك | الامتحان النهائي | للمدرس

المزيد من مادة  
علوم:

إعداد: NOLOGIA

### التواصل الاجتماعي بحسب الصف السابع



صفحة المناهج  
الإماراتية على  
فيسبوك

الرياضيات

اللغة الانجليزية

اللغة العربية

التربية الاسلامية

المواد على تلغرام

### المزيد من الملفات بحسب الصف السابع والمادة علوم في الفصل الثاني

مذكرة شاملة وحدات الفصل منهج انسباير

1

هيكل الامتحان النهائي للفصل الدراسي الثاني منهج بريدج

2

أسئلة اختبار الوحدة السادسة الموجات والصوت

3

أسئلة اختبار قصير الوحدة السادسة الموجات والصوت

4

مذكرة شاملة وحدات الفصل منهج بريدج

5



وزارة التربية والتعليم  
MINISTRY OF EDUCATION



# هيكل العلوم الصف السابع الفصل الثاني 2025-2026

احجز مكانك واستعد للامتحان بثقة كاملة

احصل على الشرح الكامل للصف من خلال:

التواصل والحجز عبر الـ Whatsapp  
اضغط على الرقم: 0566410429

للتواصل والحجز



للانتقال إلى المواقع  
اضغط هنا

شرح الدروس



انضم للقناة



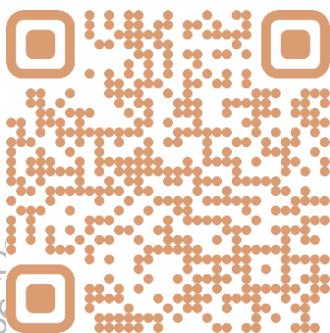
NOLOGIA

## يمكنكم الحصول على



**MR.AGHEAD**

**0566991363**



لا تتردد في التواصل  
معنا قم بمسح ال QR

احصل على الشرح الكامل للصف من خلال:

التواصل والحجز عبر الـ Whatsapp

اضغط على الرقم: 0566991363

## هيكل الصف السابع الوحدات 6 - 7 - 8

الأسئلة الموضوعية - MCQ



لا تتردد في التواصل  
معنا قم بمسح ال QR

احصل على الشرح الكامل للصف من خلال:

التواصل والحجز عبر الـ Whatsapp

اضغط على الرقم: 0566410429



**NOLOGIA**

عندما تنتقل موجة ناتجة عن سقوط حصاة في بركة ماء، فإن جزيئات الماء:

- |   |
|---|
| A. تتحرك إلى الأعلى وإلى الأسفل مع مرور الموجة لكنها لا تتحرك معها. |
| B. تنتقل مع الموجة من نقطة التصادم إلى حواف البركة.                 |
| C. تتحرك في خط مستقيم مواز لاتجاه حركة الطاقة.                      |
| D. تتوقف عن الحركة تماماً بمجرد اصطدام الحصاة بالسطح.               |

أي جزء من العين يستجيب إلى الضوء الملون؟

- |             |
|-------------|
| A. العدسة   |
| B. القرنية  |
| C. المخاريط |
| D. القزحية  |

أي من الموجات التالية يمكن أن تكون "طولية" (موازية لاتجاه حركة الموجة)؟

- |                                  |
|----------------------------------|
| A. الموجات الصوتية.              |
| B. موجات الضوء.                  |
| C. العلم الذي يتماوج مع النسيم.  |
| D. جميع الموجات الكهرومغناطيسية. |

ما الذي يميز الموجات الكهرومغناطيسية عن الموجات الميكانيكية؟

- |   |
|---|
| A. تنتقل الموجات الكهرومغناطيسية في المادة فقط.                 |
| B. تنتقل الموجات الكهرومغناطيسية عبر المادة وفراغ الفضاء.       |
| C. الموجات الكهرومغناطيسية أبطأ من الموجات الميكانيكية.         |
| D. تحتاج الموجات الكهرومغناطيسية دائماً إلى وسط مادي لكي تنتقل. |

أي من أنواع الموجات التالية يمتلك أطول طول موجي وأقل تردد وأقل طاقة؟

- |                    |
|--------------------|
| A. أشعة جاما.      |
| B. الأشعة السينية. |
| C. موجات الراديو.  |
| D. الضوء المرئي.   |

تعتبر أمواج الماء في الطبيعة نوعاً فريداً من الموجات لأنها:

- |  |
|--|
| A. موجات طولية فقط تتحرك للأمام والخلف.                          |
| B. مزيج من الموجات المستعرضة والطولية، وتتحرك جسيماتها في دوائر. |
| C. موجات مستعرضة فقط تتحرك للأعلى والأسفل.                       |
| D. موجات كهرومغناطيسية لا تحتاج لوسط مادي لتنتقل خلاله.          |

عند سقوط ضوء أبيض على علم دولة الإمارات، لماذا نرى الشريط الأخضر باللون الأخضر؟

- A. لأنه يمتص اللون الأخضر ويعكس باقي الألوان.
- B. لأنه يمتص كل أطوال موجات الضوء باستثناء اللون الأخضر الذي يعكسه.
- C. لأن المادة المكونة له شفافة تسمح بمرور اللون الأخضر فقط.
- D. لأن الموجات الخضراء تتحول إلى حرارة عند اصطدامها بالعلم.

ما الذي يحدث للتردد عندما يزداد الطول الموجي للموجة؟

- A. ينخفض التردد.
- B. يزداد التردد.
- C. يبقى التردد ثابتاً ولا يتأثر.
- D. يتضاعف عدد الموجات التي تمر بنقطة معينة كل ثانية.

تسمى المادة التي تنقل الضوء ولكن لا يمكن رؤية الأجسام من خلالها بوضوح (مثل الورق المشمع):

- A. مادة شفافة.
- B. مادة شبه شفافة.
- C. مادة معتمة.
- D. مادة عاكسة.



أي جزء في العين هو المسؤول عن إرسال إشارات إلى الدماغ بناءً على الضوء الذي يصطدم به؟

A. القرنية
B. الخلايا الموجودة في الشبكية
C. العدسة
D. القزحية

ما خاصية الموجة الصوتية التي تصف مقدار الطاقة التي تمر عبر متر مربع من الفراغ في كل ثانية؟

A. السعة
B. الشدة
C. التردد
D. طول الموجة

عندما تسقط موجة كهرومغناطيسية على جسم، فإن ارتداد جزء من هذه الموجة باتجاه المصدر يُسمى بـ:

A. النقل
B. الانعكاس
C. الامتصاص
D. الانكسار



ما هو تصنيف للموجات الصوتية، وما هو الشرط الأساسي لانتقالها؟

A. موجات كهرومغناطيسية، ولا تحتاج إلى وسط مادي

B. موجات ميكانيكية طولية، ويجب أن تنتقل عبر وسط مادي

C. موجات عرضية، وتنتقل فقط في الفراغ

D. موجات ضوئية، وتنتقل بسرعة ثابتة في جميع الأوساط.

كيف تتأثر "حدة الصوت (Pitch)" بتغير التردد وطول الموجة؟

A. تزداد حدة الصوت كلما زاد التردد ونقص طول الموجة

B. تزداد حدة الصوت كلما قل التردد وزاد طول الموجة

C. تقل حدة الصوت كلما زاد التردد ونقص طول الموجة

D. لا توجد علاقة بين حدة الصوت والتردد.

أي جزء من أجزاء الأذن يحتوي على "القوقعة" التي تحول الموجات الصوتية إلى إشارات عصبية؟

A. الأذن الخارجية

B. الأذن الداخلية

C. الأذن الوسطى

D. طبلة الأذن

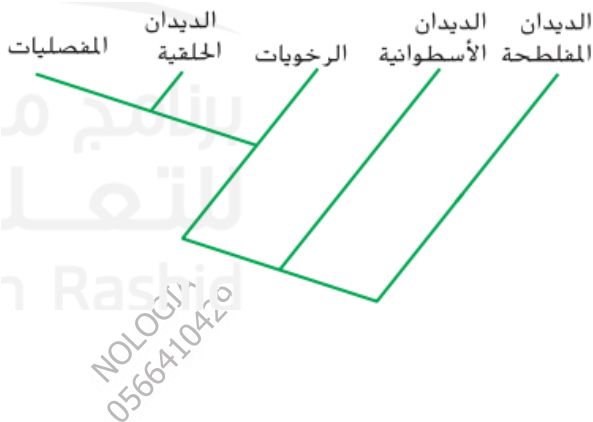
أي مما يلي خاصية مشتركة بين جميع الحيوانات؟

A. الكولاجين
B. عدم التناظر
C. ثبات الحرارة
D. الهيكل الخارجي

أي مما يلي ليس نوعاً من خطة الجسم لدى الحيوانات؟

A. عدم التناظر
B. التماثل الجانبي
C. تغيير الحرارة
D. التناظر الشعاعي

أي من مجموعات الحيوانات التالية هي أكثر ارتباطاً بالديدان الحلقية؟



A. الرخويات
B. المفصليات
C. الديدان المفلطحة
D. الديدان الأسطوانية

ضمن أي من المجموعات التالية قد تُصنّف الحيوان المبين في الشكل أدناه؟



A. الشوكيات
B. المفصليات
C. الديدان المفلطحة
D. الإسفنجيات

أي مما يلي ليس خاصية شائعة في الحبليات؟

A. الحبل العصبي
B. الحبل الظهري
C. القشور
D. الذيل

أي من التكيفات البنيوية التالية يجعل تكاثر الفقاريات على اليابسة أمراً ممكناً؟

A. الهيكل الخارجي
B. بيضة الحيوان السلوي
C. الثغور التنفسية
D. الجيوب البلعومية

أي مما يلي يمثل وجه تشابه بين النباتات والحيوانات؟

A. كلاهما له خلايا ذات جدران خلوية.
B. كلاهما له خلايا ذات نواة.
C. كلاهما له خلايا عصبية.
D. كلاهما يستخدم الضوء لتوليد الطاقة.

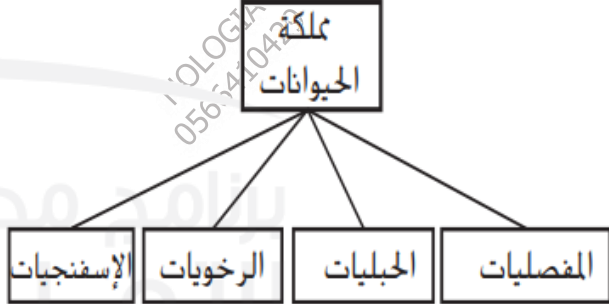
أي مما يلي يمثل وجه الاختلاف الأساسي بين الفقاريات واللافقاريات؟

A. للفقاريات أعمدة فقارية، على عكس اللافقاريات.
B. لللافقاريات أعمدة فقارية، على عكس الفقاريات.
C. تعيش اللافقاريات في الماء فقط، بينما تعيش الفقاريات في العديد من البيئات.
D. أنواع الفقاريات أكثر من أنواع اللافقاريات.

ما التركيب الذي يتطور منه دماغ الإنسان وحبله الشوكي؟

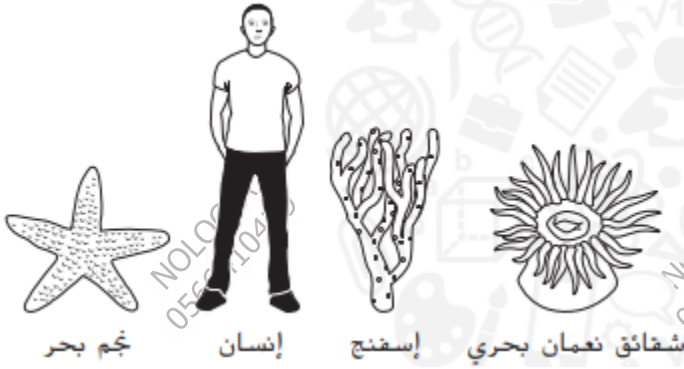
A. الحبل الظهري
B. الحبل العصبي
C. الجيب البلعومي
D. الذيل

ما مستوى التصنيف الذي تنتمي إليه المثقبات؟



A. الجنس
B. الشعبة
C. المملكة
D. الأنواع

أي من الحيوانات التالية يُعد مثلاً على التناظر الجانبي؟



A. شقائ النعمة البحري
B. الإنسان
C. نجم البحر
D. الإسفنج

أي مما يلي ليس خاصية للمفصليات؟

A. للمفصليات هيكل خارجي صلب.
B. للمفصليات أوعية دموية.
C. تشمل المفصليات مجموعة كبيرة جداً من الأنواع.
D. للمفصليات رأس وصدر وبطن.

أي مما يلي يُعد مثلاً على التكيف السلوكي؟

- A. الهيكل العظمي الهيدروستاتيكي.
- B. رفرقة الأجنحة لجذب شريك.
- C. الجهاز الدوري المفتوح.
- D. الإخصاب الخارجي في المياه.

ما شعبة اللافقاريات الأكثر ارتباطاً بالحبليات؟

- A. الشوكيات
- B. المفصليات
- C. الرخويات
- D. الإسفنجيات



لماذا يُصنّف السهيم ضمن الحبليات اللافقارية؟

- A. لأن بإمكانه السباحة.
- B. لأن ليس لديه عمود فقاري.
- C. لأنه يحيا قريباً من المحيط.
- D. لأنه يحيا تحت الأرض.

أي حيوان مما يلي لا يقوم بالبيات الشتوي؟

A. السنجاب
B. السنجاب البري
C. الثعبان
D. الخفاش

أي من سلوكيات الحيوان مبين في الشكل أدناه؟



A. الإشراف
B. التعلم بالطبع
C. الغريزة
D. رد فعل منعكس

أي مما يلي هو استجابة مُتعلمة تستخدم الاستنتاج من الخبرات السابقة؟

A. السلوك المعرفي
B. الإشراف
C. التعلم بالطبع
D. التجربة والخطأ



إن لغة الجسد هي مثال على:

A. الإشارات
B. التواصل
C. الهجرة
D. المجتمعات

أي من أنواع السلوك مابين في الشكل أدناه؟



A. التودد
B. الخضوع
C. العدائية
D. الهجرة

كيف تصف الجهاز المبين أدناه؟



A. ذكري
B. أنثوي
C. جنين
D. لا جنسي

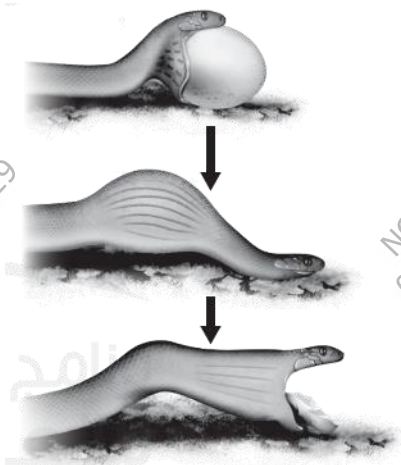
ما الخلايا التناسلية التي تتكون في ذكور الحيوانات؟

A. البويضات
B. الحيوان المنوي
C. المبيضان
D. الخصيتان

أي مما يلي لا يمثل إحدى طرائق تواصل الحيوانات في ما بينها؟

A. تهاجر مسافات طويلة.
B. تفرز مواد كيميائية.
C. تستخدم الضوء.
D. تستخدم الصوت.

أي من المصطلحات التالية يصف السلوك المبين في الشكل؟



A. الإشارات
B. الغريزة
C. التعلم بالطبع.
D. رد الفعل الانعكاسي.

أي مما يلي تم إنتاجه في التركيب المبيّن في الشكل؟



A. أجنة
B. خلايا حيوانات منوية.
C. لاقحات
D. خلايا بويضات

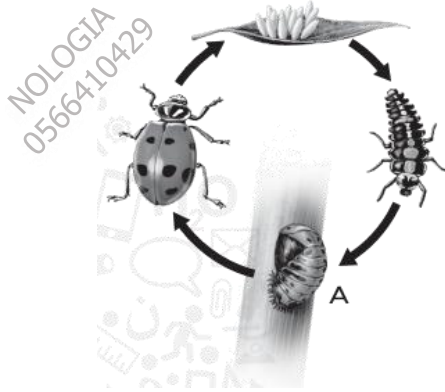
أي مما يلي يُعد صواباً في ما يتعلق بالإخصاب الخارجي؟

A. يتضمن عدداً صغيراً من البويضات.
B. يحدث خارج جسم الأنثى.
C. لا يحدث إلا خلال أشهر الربيع.
D. يتطلب عناية طويلة من الآباء.

عندما يولد صغير الكانجارو، فإنه يزحف داخل كيس أمه. أي نوع من السلوك هو هذا؟

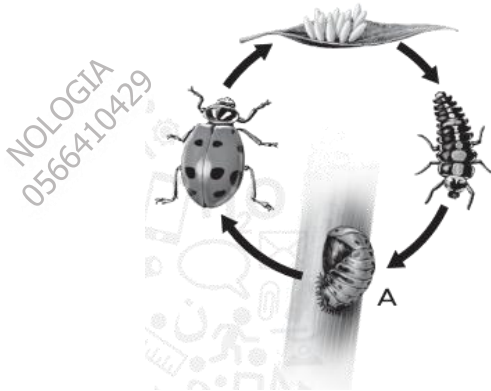
A. سلوك معرفي.
B. سلوك فطري.
C. تعلم بالطبع.
D. تعلم بالتجربة والخطأ.

أي مما يلي هو مرحلة التطور المُشار إليها بالحرف A في الشكل؟



A. البلوغ
B. الشرقة
C. اليرقة
D. اللاقحة

أي من العمليات التالية تحدث في المرحلة المشار إليها بالحرف A في الشكل؟



A. التحول
B. الإخصاب
C. التعلم بالطبع
D. البيات الشتوي

أي مما يلي ينتج عن الإخصاب؟

A. بويضة
B. لاقحة
C. جنين
D. حيوان منوي

يعرض الشكل موجات متولدة في حبل. فما نوع الموجات الموضحة في الشكل؟



A. مزيج من الموجات

B. كهرومغناطيسية

C. طولية

D. ميكانيكية

ما العبارة التي تصف بشكل أفضل العلاقة الصحيحة للموجة الموضحة في الشكل؟



A. يكون الاضطراب موازياً لاتجاه انتقال الموجة.

B. يكون الاضطراب عمودياً على اتجاه انتقال

الموجة.

C. يحمل الاضطراب المادة والطاقة في الاتجاه نفسه على طول الموجة.

D. تكون حركة الاضطراب إلى الخلف والأمام ولأعلى وأسفل.

ما الذي يصف طريقة تغير الموجة إذا تحركت يد الشخص بمعدل أسرع؟



A. تقل السعة.

B. تزداد السعة.

C. ينخفض التردد.

D. يزداد التردد.

إذا انتقلت موجتان بالسرعة نفسها، فما الوصف الأكثر دقة لذلك؟

A. تتميز الموجة التي لها طول موجة أطول بالتردد الأعلى.
B. تتميز الموجة التي لها طول موجة أقصر بالتردد الأعلى.
C. يجب أن تتساوى كلتا الموجتين في أطوال الموجات.
D. يجب أن تتساوى كلتا الموجتين في الترددات.

إن الخشب مادة معتمة، فما الذي يصف مدى إمكانية تفاعل موجات الضوء معه؟

A. الامتصاص والانعكاس .
B. الحيود والنفوذ.
C. الانعكاس والانكسار.
D. النفاذ والانكسار.

ما الخاصية التي تنفرد بها الموجات الكهرومغناطيسية؟

A. القدرة على التفاعل مع المادة.
B. القدرة على الانتقال عبر الحيز الفارغ.
C. القدرة على أن يكون لها درجات مختلفة من الشدة.
D. القدرة على الانتقال عبر المادة.

يعرض الجدول تفاعلات ألوان مختلفة من الضوء مع ألوان مختلفة من المرشحات، فما اللون الصحيح لإكمال الجدول؟

الضوء الساقط	لون المرشح	الضوء الصادر
أبيض	أحمر	أحمر
أحمر	أزرق	عديم اللون
أبيض	أزرق	أزرق
أخضر	أخضر	؟

A. أخضر
B. عديم اللون.
C. أحمر.
D. أبيض.

أي نوع من التناظر يمتلكه حيوان "قنديل البحر"؟

A. تناظر جانبي
B. عديم التناظر
C. تناظر شعاعي
D. تناظر طولي

تُسمى الحيوانات التي ليس لها عمود فقري بـ:

A. الحبلديات
B. الفقاريات
C. اللافقاريات
D. الثدييات



أي من الهياكل التالية عبارة عن تجويف داخلي ممتلئ بمائع ومحاط بنسيج عضلي؟

A. الهيكل الخارجي
B. الهيكل العظمي الهيدروستاتيكي
C. الهيكل الداخلي
D. الغطاء القشري

ما هي المجموعة التي تشكل حوالي 95% من مجموع أنواع الحيوانات المعروفة؟

A. الثدييات
B. الفقاريات
C. اللافقاريات
D. الحشرات

أي من الحيوانات التالية ينتمي إلى شعبة المساميات ولا يحتوي على أنسجة حقيقية؟

A. الإسفنجيات
B. اللاسعات
C. الرخويات
D. المفصليات

يضع معظم البرمائيات بيضها في:

A. اليابسة
B. أعشاش فوق الأشجار
C. الماء
D. جحور رملية

أي من الأعضاء التالية هو المسؤول عن إنتاج "البويضات" في إناث الحيوانات؟

A. الخصيتان.
B. المبيضان.
C. الأجنحة.
D. الخلايا التناسلية الذكرية.

في عملية التكاثر الجنسي، ماذا تسمى الخلية الجديدة الناتجة عن اتحاد الحيوان المنوي مع البويضة؟

A. المبيض.
B. الخصية.
C. اللاقحة.
D. الفرمون.

تفرز بعض الحيوانات مواد كيميائية للتواصل مع أفراد من نوعها، تسمى هذه المواد:

A. الهرمونات.
B. الفرمونات.
C. الأنزيمات.
D. اللواقح.

أي من السلوكيات التالية يعبر عن "التعلم بالتطبع"؟

A. محاولة طفل ربط أزرار قميصه عدة مرات.
B. تتبع صغار البط، لأنها في كل مكان فور ولادتها.
C. قيام كلب الخدمة بفتح الأبواب للبشر.
D. بناء الطيور لأعشاشها بالفطرة.

ماذا يسمى السلوك الذي يعتمد على الوراثة ولا يرتبط بتجارب سابقة؟

A. السلوك المتعلم.
B. التعلم بالتجربة والخطأ.
C. السلوك الفطري.
D. التعلم بالتطبع.

ما هو تعريف "السلوك"؟

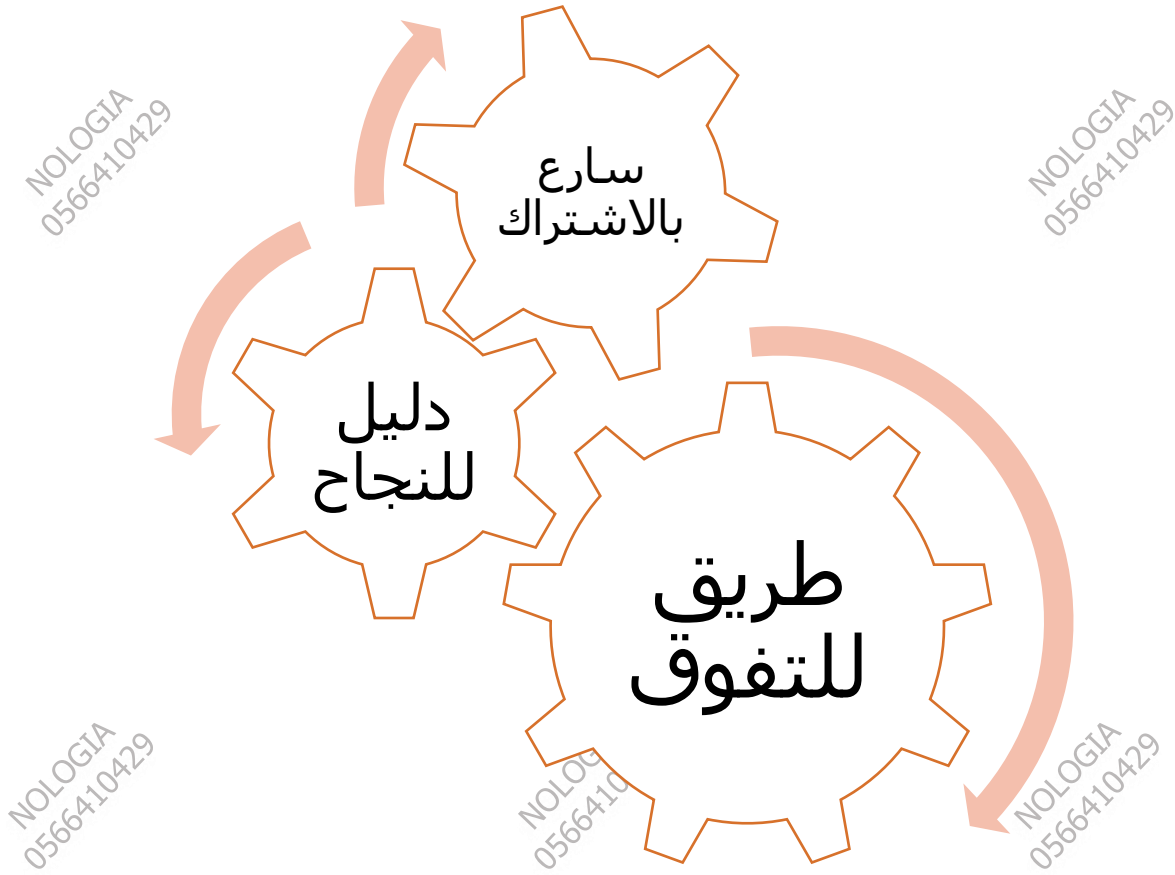
A. قدرة الحيوان على الطيران في سرب.
B. طريقة تفاعل الكائن الحي مع الكائنات الأخرى أو مع بيئته.
C. الحالة الداخلية المستقرة لجسم الحيوان.
D. عملية إنتاج أفراد جديدة من نفس النوع.

كم يبلغ عدد مستقبلات الشم تقريباً في أنف الكلب مقارنة بالإنسان؟

A. الكلب 5 ملايين، والإنسان 220 مليوناً.
B. الكلب 100 مليون، والإنسان 50 مليوناً.
C. الكلب 220 مليوناً، والإنسان 5 ملايين فقط.
D. كلاهما يمتلك نفس العدد من المستقبلات.

أي مما يلي يُعد مثلاً على "مؤثر داخلي" يؤثر في سلوك الحيوان؟

A. تغير درجة حرارة الطقس.
B. الرائحة المنبعثة من شجرة.
C. الشعور بالجوع أو العطش.
D. حدوث عاصفة ممطرة.



للحجز التواصل عبر الـ Whatsapp من خلال الضغط على الرقم:

**0566410429**

مع أطيب التمنيات بالنجاح والتوفيق ...

النهاية ...