

## مراجعة جميع المهارات الأساسية وفق الهيكل الوزاري



### تم تحميل هذا الملف من موقع المناهج الإماراتية

موقع المناهج ← المناهج الإماراتية ← الصف السابع ← اجتماعيات ← الفصل الثالث ← ملفات متنوعة ← الملف

تاريخ إضافة الملف على موقع المناهج: 15:52:00 2025-06-17

ملفات اكتب للمعلم اكتب للطالب | اختبارات الكترونية | اختبارات | حلول | عروض بوربوينت | أوراق عمل  
منهج انجليزي | ملخصات وتقارير | مذكرات وبنوك | الامتحان النهائي | للمدرس

المزيد من مادة  
اجتماعيات:

إعداد: عائشة خميس الخديم

### التواصل الاجتماعي بحسب الصف السابع



صفحة المناهج  
الإماراتية على  
فيسبوك

الرياضيات

اللغة الانجليزية

اللغة العربية

التربية الاسلامية

المواد على تلغرام

### المزيد من الملفات بحسب الصف السابع والمادة اجتماعيات في الفصل الثالث

حل نموذج تدريبي للاختبار النهائي وفق الهيكل الوزاري

1

نموذج تدريبي للاختبار النهائي وفق الهيكل الوزاري

2

مراجعة نهائية وفق الهيكل الوزاري مع أسئلة اختبارات سابقة

3

أسئلة اختبار لأصحاب الهمم بدون الحل

4

أسئلة الاختبار التكويني الأول بدون الحل

5

# مراجعة هيكل الدراسات الاجتماعية



## للفصل السابع



## إعداد المعلمة عائشة خميس الخديم

مدرسة صفية بنت حيي الحلقة الثانية – بنات  
مديرة المدرسة : الأستاذة شيخة عبدالله الرولي

العام الدراسي 2024-2025



**التحديات تصنع  
القادة، والاختبارات  
تصنع المتفوقين.  
اجتهدوا وثقوا  
بأنفسكم.**

من أقوال صاحب السمو الشيخ  
محمد بن راشد آل مكتوم (رعاه الله)



مراجعة هيكل الدراسات الاجتماعية للصف السابع 2025 م / مدرسة صفية بنت حيي / إعداد المعلمة عائشة خميس الخريم

## المهارات العامة للدراسات الاجتماعية

**مهارة قراءة النص**

مهارة قراءة الخريطة

**مهارة قراءة الأشكال والرسومات**

مهارة قراءة الجداول البيانية

مراجعة هبّكل الدراسات الاجتماعية للمصفى السابع 2025 م / مدرسة صفية بنت حبيب / إعداد المعلمة عائشة خميس الخريم

# المهارات الأساسية في مادة الدراسات الاجتماعية

**الحقيقة** ( تاريخية – جغرافية – اقتصادية – وطنية )

**المفهوم** ( مصطلح ) مثل نظم المعلومات الجغرافية ، الاستشعار عن بعد ، السهول

**القيم السلوكية الإيجابية** ( الصفات الإيجابية )

**مثال:** الاتحاد ، التعاون ، التفاني ، التسامح ، الوطنية ، الإخلاص ، العمل ، القوة

**التعميم** ( سبب ونتيجة ) توفر المياه والتربة الخصبة يؤدي لقيام الزراعة

**الرأي** بعد الرأي اعتقادًا ذاتيًا ويمكن تأييد الرأي ويمكن معارضته

**عنوان النص** ( قراءة النص بالكامل ثم اختيار العنوان الأنسب )



مراجعة هيكّل الدراسات الاجتماعية للصف السابع 2025 م / مدرسة صفية بنت حبيب / إعداد المعلمة عائشة خميس الخريم



# ملاحظات عامة

القرن = 100 سنة

العقد = 10 سنوات

ترتيب تصاعدي (من الأصغر إلى الأكبر)

ترتيب تنازلي (من الأكبر إلى الأصغر)

ما لفرق بين (عملية طرح)

الإجمالي (المجموع)

قبل سنتين من حدث معين أو بعد 3 سنوات

مثال (قبل قيام الاتحاد بسنتين الإجابة) (1969 م)

مثال بعد قيام الاتحاد بثلاث سنوات الإجابة (1974 م)

العام المنصرف (2024)

العام الجاري (202)

## خطوات يجب مراعاتها عند تطبيق مهارة قراءة الخريطة

### قراءة عنوان الخريطة

( الموضوع الذي تتناوله الخريطة )

### قراءة مفتاح الخريطة

( فهم دلالة الرموز والألوان المستعملة في الخريطة )

### قراءة مقياس الخريطة

( وتحديد نوعه عددي ، كسري ، خطي )



مراجعة هبكل الدراسات الاجتماعية للصف السابع 2025 م / مدرسة صفية بنت حيي / إعداد المعلمة عائشة خميس الخريم

## خطوات يجب مراعاتها عند تطبيق مهارة قراءة الخريطة



مراجعة هيكّل الدراسات الاجتماعية للصف السابع 2025 م / مدرسة صفية بنت حيي / إعداد المعلمة عائشة خميس الخريم

## خطوات يجب مراعاتها عند تطبيق مهارة قراءة الخريطة



## مثال على مهارة قراءة الخريطة



• مسطح مائي يحد السعودية من الغرب

.....

• دولة عربية على شكل جزيرة .....

• ممر مائي يصل بحر عمان بالخليج العربي

.....

• أكبر دول شبه الجزيرة العربية مساحة

.....

• دولة عربية تطل على الخليج العربي وبحر عمان

.....

• دولة تحد الإمارات من جهة الشرق

.....

## خطوات يجب مراعاتها عند تطبيق مهارة الخط الزمني

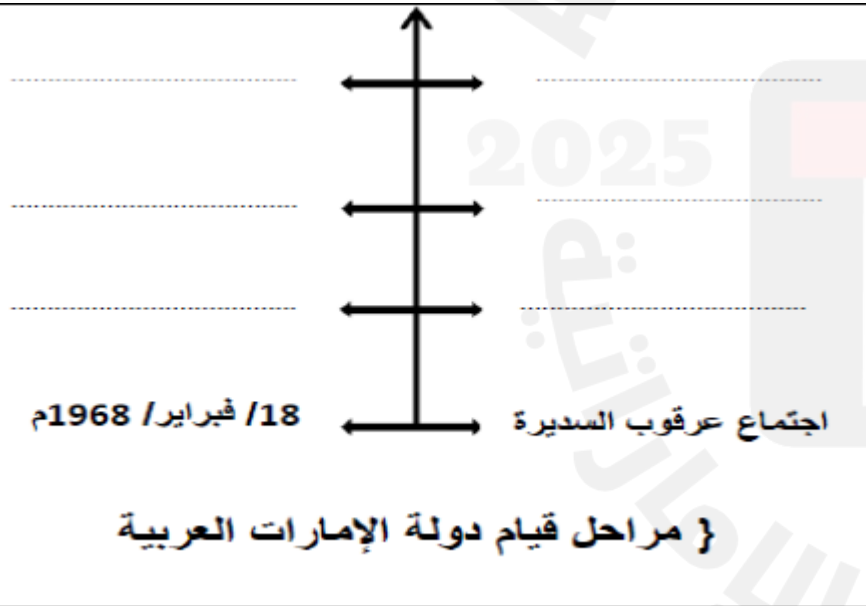
الخط الزمني هو أداة أساسية لتمثيل الزمن التاريخي ، وما يرتبط به من أحداث وظواهر تاريخية مما يساهم في انتظامها وتزامنها ، مما يسهل قراءتها واستيعابها والخط الزمني وسيلة لتوضيح وإظهار تسلسل الأحداث ، وتواليها في الزمن مع إظهار المدة التي تفصل بينهما

\* خطوات يجب مراعاتها عند تطبيق المهارة :

\* معرفة اتجاه الخط الزمني .

\* تحديد الأحداث المراد ترتيبها على الخط الزمني .

\* الخط الزمني يمكن أن يأتي بالشكل الرأسي أو الأفقي



مراجعة هيكل الدراسات الاجتماعية للصف السابع 2025 م / مدرسة صفية بنت حبيب / إعداد المعلمة عائشة خميس الخريم

Reference(s) in the Student Book		Learning Outcome/Performance Criteria**	Question*
المرجع في كتاب الطالب			
نوع النص	الوحدة/ الموضوع	نتائج التعلم / معايير الأداء**	السؤال*
مقروء	دراسة إقليمية لدولة الإمارات العربية المتحدة	يتعرف الخصائص الطبيعية والبشرية لدولة الإمارات العربية المتحدة	6
			7
			8
			9
			10
مقروء/معلوماتي	الربط بالأحداث الجارية	يمارس القراءة الحرة ذات العلاقة بالدراسات الاجتماعية	16
			17
			18
			19
			20

الأسئلة الموضوعية - MCQ

Reference(s) in the Student Book		Learning Outcome/Performance Criteria**	Question*
المرجع في كتاب الطالب			
نوع النص	الوحدة/ الموضوع	نتائج التعلم / معايير الأداء**	السؤال*
مقروء/معلوماتي	مصادر المعلومات الجغرافية الحديثة	يناقش مصادر المعلومات الجغرافية الحديثة	1
			2
			3
			4
			5
مقروء/معلوماتي	دراسة إقليمية لدولة الإمارات العربية المتحدة	يستنتج العوامل التي ساعدت في تحقيق النمو الاقتصادي لدولة الإمارات	11
			12
			13
			14
			15

مقروء/معلوماتي	الإمارات والعالم	يحلل حالات وأوضاع ولهاها مختلفة تتعلق بمواضيع الدراسات الاجتماعية
----------------	------------------	-------------------------------------------------------------------



مراجعة هيكل الدراسات الاجتماعية للصف السابع 2025 م / مدرسة صفية بنت حيي / إعداد المعلمة عائشة خميس الخريم

النتائج الأول  
يناقش مصادر  
المعلومات الجغرافية

مقروء  
معلوماتي



أقرأ النص التالي بعنوان نظم المعلومات الجغرافية ثم أجيب عن الأسئلة التي تليه

أصبح استخدام الحاسب الآلي في وقتنا الحاضر أمراً ملحاً في جميع المجالات لقدرته الهائلة على تخزين ومعالجة وعرض كميات ضخمة من المعلومات بدقة وسرعة متناهية وقد ساعدت عدة عوامل على ظهور نظم المعلومات الجغرافية GIS من أهمها تطور الحاسبات الآلية و ترجع الأهمية الكبيرة لنظم المعلومات الجغرافية إلى سهولة الحصول على المعلومات بصور مختلفة كالتقارير المكتوبة، والصّور والخرائط، والرّسوم البيانية، والجداول الرّقمية، التي يمكن الإفادة منها في مجالات متعددة ووظائف مختلفة، مثل تخطيط المدن ، رسم الخرائط ، التطبيقات البيئية ، الدراسات والبحوث الجيولوجية ، النقل والمواصلات ، تقوم نظم المعلومات الجغرافية بتخزين المعلومات من خلال خطوط الطول ودوائر العرض وأرقام المنشآت وقطع الأراضي ، تُخزن المعلومات على هيئة مجموعة من الطبقات ( Layers) المتصلة ببعضها جغرافياً في صورة بسيطة وقوية، بحيث تمثل كل طبقة نوعاً محدداً من المعلومات الجغرافية ، ربط طبقات من البيانات المكانية وتحليلها ، يتم إنشاء الخرائط التي تمثل نتائج التحليل، مثل ربط طبقة الأراضي الزراعية بطبقة الطريق والمساحة، أو ربط طبقة الأراضي الزراعية بطبقة الآبار لمعرفة عدد الآبار في كل أرض

## 1- كيف ساهم الحاسب الآلي بتلبية مُتطلّبات مختلف المجالات في وقتنا الحالي؟

بسبب قدرته على عرض المعلومات بدقة عالية

بسبب قدرته على عرض المعلومات ببطء

بسبب قدرته على عرض معلومات ناقصة.

بسبب قدرته على عرض المعلومات بطريقة مبهمّة.

أقرأ النص التالي بعنوان نظم المعلومات الجغرافية ثم أجيب عن الأسئلة التي تليه

أصبح استخدام الحاسب الآلي في وقتنا الحاضر أمراً ملحاً في جميع المجالات لقدرته الهائلة على تخزين ومعالجة وعرض كميات ضخمة من المعلومات بدقة وسرعة متناهية وقد ساعدت عدة عوامل على ظهور نظم المعلومات الجغرافية GIS من أهمها تطور الحاسبات الآلية و ترجع الأهمية الكبيرة لنظم المعلومات الجغرافية إلى سهولة الحصول على المعلومات بصور مختلفة كالتقارير المكتوبة، والصور والخرائط، والرسوم البيانية، والجداول الرقمية، التي يمكن الاستفادة منها في مجالات متعددة ووظائف مختلفة، مثل تخطيط المدن ، رسم الخرائط ، التطبيقات البيئية ، الدراسات والبحوث الجيولوجية ، النقل والمواصلات ، تقوم نظم المعلومات الجغرافية بتخزين المعلومات من خلال خطوط الطول ودوائر العرض وأرقام المنشآت وقطع الأراضي ، تخزين المعلومات على هيئة مجموعة من الطبقات ( Layers) المتصلة ببعضها جغرافياً في صورة بسيطة وقوية، بحيث تمثل كل طبقة نوعاً محدداً من المعلومات الجغرافية ، ربط طبقات من البيانات المكانية وتحليلها ، يتم إنشاء الخرائط التي تمثل نتائج التحليل، مثل ربط طبقة الأراضي الزراعية بطبقة الطريق والمساحة، أو ربط طبقة الأراضي الزراعية بطبقة الآبار لمعرفة عدد الآبار في كل أرض

## 2- ما الأثر الإيجابي لتطبيق نظام الـ (GIS) في مجال النقل والمواصلات؟

تحليل البحوث الجيولوجية

المساعدة على التخطيط العمراني.

تحليل بيانات التربة.

تحليل بنية شبكة الطرق.

**اقرأ النص التالي بعنوان نظم المعلومات الجغرافية ثم أجب عن الأسئلة التي تليه**

أصبح استخدام الحاسب الآلي في وقتنا الحاضر أمراً ملحاً في جميع المجالات لقدرته الهائلة على تخزين ومعالجة وعرض كميات ضخمة من المعلومات بدقة وسرعة متناهية وقد ساعدت عدة عوامل على ظهور نظم المعلومات الجغرافية GIS من أهمها تطور الحاسبات الآلية و ترجع الأهمية الكبيرة لنظم المعلومات الجغرافية إلى سهولة الحصول على المعلومات بصور مختلفة كالتقارير المكتوبة، والصور والخرائط، والرسوم البيانية، والجداول الرقمية، التي يمكن الإفادة منها في مجالات متعددة ووظائف مختلفة، مثل تخطيط المدن ، رسم الخرائط ، التطبيقات البيئية ، الدراسات والبحوث الجيولوجية ، النقل والمواصلات ، تقوم نظم المعلومات الجغرافية بتخزين المعلومات من خلال خطوط الطول ودوائر العرض وأرقام المنشآت وقطع الأراضي ، تُخزن المعلومات على هيئة مجموعة من الطبقات ( Layers) المتصلة ببعضها جغرافياً في صورة بسيطة وقوية، بحيث تمثل كل طبقة نوعاً محدداً من المعلومات الجغرافية ، ربط طبقات من البيانات المكانية وتحليلها ، يتم إنشاء الخرائط التي تمثل نتائج التحليل، مثل ربط طبقة الأراضي الزراعية بطبقة الطريق والمساحة، أو ربط طبقة الأراضي الزراعية بطبقة الآبار لمعرفة عدد الآبار في كل أرض

3- تعتمد نظم المعلومات الجغرافية أساساً على استخدام الحاسب الآلي في تجميع البيانات ومعالجتها وعرضها وتحليلها.

من العوامل التي ساهمت في ظهور نظم GIS:

تطور الحاسبات الآلية

التغيرات البطيئة في المعلومات الرقمية.

تراجع الحاسبات الآلية.

تقلص حجم المعلومات الجغرافية.

أقرأ النص التالي بعنوان نظم المعلومات الجغرافية ثم أجيب عن الأسئلة التي تليه

أصبح استخدام الحاسب الآلي في وقتنا الحاضر أمراً ملحاً في جميع المجالات لقدرته الهائلة على تخزين ومعالجة وعرض كميات ضخمة من المعلومات بدقة وسرعة متناهية وقد ساعدت عدة عوامل على ظهور نظم المعلومات الجغرافية GIS من أهمها تطور الحاسبات الآلية و ترجع الأهمية الكبيرة لنظم المعلومات الجغرافية إلى سهولة الحصول على المعلومات بصور مختلفة كالتقارير المكتوبة، والصّور والخرائط، والرّسوم البيانية، والجداول الرّقمية، التي يمكن الاستفادة منها في مجالات متعددة ووظائف مختلفة، مثل تخطيط المدن ، رسم الخرائط ، التطبيقات البيئية ، الدراسات والبحوث الجيولوجية ، النقل والمواصلات ، تقوم نظم المعلومات الجغرافية بتخزين المعلومات من خلال خطوط الطول ودوائر العرض وأرقام المنشآت وقطع الأراضي ، تُخزن المعلومات على هيئة مجموعة من الطبقات ( Layers) المتصلة ببعضها جغرافياً في صورة بسيطة وقوية، بحيث تمثل كل طبقة نوعاً محدداً من المعلومات الجغرافية ، ربط طبقات من البيانات المكانية وتحليلها ، يتم إنشاء الخرائط التي تمثل نتائج التحليل، مثل ربط طبقة الأراضي الزراعية بطبقة الطريق والمساحة، أو ربط طبقة الأراضي الزراعية بطبقة الآبار لمعرفة عدد الآبار في كل أرض

4- ترجع الأهمية الكبيرة لنظم المعلومات الجغرافية في سهولة الحصول على معلومات بصور مختلفة كالتقارير المكتوبة، والصّور والخرائط، والرّسوم البيانية، والجداول الرّقمية التي يمكن الاستفادة منها في مجالات متعددة ووظائف مختلفة.

لِم حظي نظام الـ (GIS) بأهمية كبيرة على مختلف الأصعدة؟

لصعوبة الحصول على المعلومات.

لندرة الحصول على المعلومات.

لبطء الحصول على المعلومات.

لسهولة الحصول على المعلومات

أقرأ النص التالي بعنوان نظم المعلومات الجغرافية ثم أجب عن الأسئلة التي تليه

أصبح استخدام الحاسب الآلي في وقتنا الحاضر أمراً ملحاً في جميع المجالات لقدرته الهائلة على تخزين ومعالجة وعرض كميات ضخمة من المعلومات بدقة وسرعة متناهية وقد ساعدت عدة عوامل على ظهور نظم المعلومات الجغرافية GIS من أهمها تطور الحاسبات الآلية و ترجع الأهمية الكبيرة لنظم المعلومات الجغرافية إلى سهولة الحصول على المعلومات بصور مختلفة كالتقارير المكتوبة، والصّور والخرائط، والرّسوم البيانية، والجداول الرّقمية، التي يمكن الإفادة منها في مجالات متعددة ووظائف مختلفة، مثل تخطيط المدن ، رسم الخرائط ، التطبيقات البيئية ، الدراسات والبحوث الجيولوجية ، النقل والمواصلات ، تقوم نظم المعلومات الجغرافية بتخزين المعلومات من خلال خطوط الطول ودوائر العرض وأرقام المنشآت وقطع الأراضي ، تُخزن المعلومات على هيئة مجموعة من الطبقات ( Layers) المتصلة ببعضها جغرافياً في صورة بسيطة وقوية، بحيث تمثل كل طبقة نوعاً محدداً من المعلومات الجغرافية ، ربط طبقات من البيانات المكانية وتحليلها ، يتم إنشاء الخرائط التي تمثل نتائج التحليل، مثل ربط طبقة الأراضي الزراعية بطبقة الطريق والمساحة، أو ربط طبقة الأراضي الزراعية بطبقة الآبار لمعرفة عدد الآبار في كل أرض

### 5- الطريقة المتبعة لمعرفة عدد الآبار عن طريق نظم المعلومات الجغرافية هي

ربط طبقة الأراضي التجارية بطبقة الآبار

ربط طبقة الأراضي الصناعية بطبقة الآبار

ربط طبقة الأراضي السكنية بطبقة الآبار

ربط طبقة الأراضي الزراعية بطبقة الآبار



# مراجعة هيكلة الدراسات الاجتماعية للصف السابع 2025 م / مدرسة صفية بنت حبي / إعداد المعلمة عائشة خميس الخريم

اقرأ الشكل التالي بعنوان محمد بن زايد سات ثم أجيب عن الأسئلة التي تليه

**"محمد بن زايد سات"**  
ينطلق إلى الفضاء بنجاح

14 يناير 2025

القمر الصناعي الأكثر تطوراً في المنطقة  
في مجال التصوير الفضائي عالي الدقة والوضوح

على متن صاروخ «سبيس إكس فالكون 9»  
من قاعدة فاندنبرغ الجوية - كاليفورنيا

تصميم وتصنيع  
مركز محمد بن راشد للفضاء

**المهام**

- المساهمة في مجالات التخطيط العمراني المستدام
- مراقبة التغيرات البيئية
- توقع الظواهر الجوية الطبيعية
- مراقبة جودة المياه والتنمية الزراعية

**الوزن**  
نحو 700 كيلوغرام

**الارتفاع**  
نحو 613 كيلومتراً  
مدار أرضي منخفض

صناعة إماراتية 100%  
محطة تاريخية جديدة في مسيرة قطاع الفضاء الإماراتي

© alainnews

الأكثر تطوراً في المنطقة  
الليلة.. إطلاق القمر الاصطناعي "محمد بن زايد سات"

الساعة 10:49 مساءً بتوقيت الإمارات

الثلاثاء 14 - 01 - 2025

مركز محمد بن راشد للفضاء يعلن عن إطلاق القمر الاصطناعي الأكثر تطوراً في المنطقة "محمد بن زايد سات". الليلة في تمام الساعة 10:49 مساءً بتوقيت الإمارات.

UAE BARQ

1- الجهة التي تشرف على المشروع

وكالة ناسا

وكالة الإمارات للفضاء

مركز محمد بن راشد للفضاء

وزارة الاقتصاد



## مراجعة هبكل الدراسات الاجتماعية للصف السابع 2025 م / مدرسة صفية بنت حبيب / إعداد المعلمة عائشة خميس الخديم

اقرأ الشكل التالي بعنوان محمد بن زايد سات ثم أجيب عن الأسئلة التي تليه

# "محمد بن زايد سات"

## ينطلق إلى الفضاء بنجاح

14 يناير 2025

القمر الصناعي الأكثر تطوراً في المنطقة  
في مجال التصوير الفضائي عالي الدقة والوضوح

على متن صاروخ «سبيس إكس فالكون 9» من قاعدة فاندنبرغ الجوية - كاليفورنيا

تصميم وتصنيع مركز محمد بن راشد للفضاء

### المهام

- المساهمة في مجالات التخطيط العمراني المستدام
- مراقبة التغيرات البيئية
- توقع الظواهر الجوية الطبيعية
- مراقبة جودة المياه والتنمية الزراعية

### الوزن

نحو 700 كيلوغرام

### الارتفاع

نحو 613 كيلومتراً مداراً أرضي منخفض

### صناعة

محطة تاريخية جديدة في مسيرة قطاع الفضاء الإماراتي

إماراتية 100%

UAE BARQ الإمارات

© @alainnews

## الأكثر تطوراً في المنطقة

### الليلة.. إطلاق القمر الاصطناعي "محمد بن زايد سات"



## الساعة 10:49 مساءً بتوقيت الإمارات

الثلاثاء 14 - 01 - 2025

مركز محمد بن راشد للفضاء يعلن عن إطلاق القمر الاصطناعي الأكثر تطوراً في المنطقة "محمد بن زايد سات". الليلة في تمام الساعة 10:49 مساءً بتوقيت الإمارات.

UAE BARQ

2- من أين انطلق القمر الصناعي محمد بن زايد سات؟

الإمارات العربية المتحدة  
تحديداً إمارة دبي

قاعدة فاندنبرغ الجوية  
تحديداً كاليفورنيا

البرتغال تحديداً من مدينة لشبونة

اليابان تحديداً من مدينة تانيغاشيما.



## مراجعة هيكل الدراسات الاجتماعية للصف السابع 2025 م / مدرسة صفية بنت حبي / إعداد المعلمة عائشة خميس الخريم

اقرأ الشكل التالي بعنوان محمد بن زايد سات ثم أجيب عن الأسئلة التي تليه

# "محمد بن زايد سات"

## ينطلق إلى الفضاء بنجاح

14 يناير 2025

القمر الصناعي الأكثر تطوراً في المنطقة  
في مجال التصوير الفضائي عالي الدقة والوضوح

على متن صاروخ «سبيس إكس فالكون 9» من قاعدة فاندنبرغ الجوية - كاليفورنيا

تصميم وتصنيع مركز محمد بن راشد للفضاء

### المهام

- المساهمة في مجالات التخطيط العمراني المستدام
- مراقبة التغيرات البيئية
- توقع الظواهر الجوية الطبيعية
- مراقبة جودة المياه والتنمية الزراعية

### الوزن

نحو 700 كيلوغرام

### الارتفاع

نحو 613 كيلومتراً مداراً أرضي منخفض

### صناعة

محطة تاريخية جديدة في مسيرة قطاع الفضاء الإماراتي

إماراتية 100%

© @alainnews

## الأكثر تطوراً في المنطقة

### الليلة.. إطلاق القمر الاصطناعي "محمد بن زايد سات"



## الساعة 10:49 مساءً بتوقيت الإمارات

الثلاثاء 14 - 01 - 2025

مركز محمد بن راشد للفضاء يعلن عن إطلاق القمر الاصطناعي الأكثر تطوراً في المنطقة "محمد بن زايد سات". الليلة في تمام الساعة 10:49 مساءً بتوقيت الإمارات.

UAE BARQ

3- من مهام صور محمد بن زايد سات :

عدم مراقبة جودة المياه والتنمية الزراعية

مراقبة التغيرات الجيولوجية

زيادة الإنتاج الصناعي

المساهمة في مجالات التخطيط العمراني المستدام



# مراجعة هيكلة الدراسات الاجتماعية للصف السابع 2025 م / مدرسة صفية بنت حبي / إعداد المعلمة عائشة خميس الخريم

اقرأ الشكل التالي بعنوان محمد بن زايد سات ثم أجيب عن الأسئلة التي تليه

## "محمد بن زايد سات" ينطلق إلى الفضاء بنجاح

14 يناير 2025

القمر الصناعي الأكثر تطوراً في المنطقة  
في مجال التصوير الفضائي عالي الدقة والوضوح

على متن صاروخ «سبيس إكس فالكون 9» من قاعدة فاندنبرغ الجوية- كاليفورنيا

تصميم وتصنيع مركز محمد بن راشد للفضاء

### المهام

- المساهمة في مجالات التخطيط العمراني المستدام
- مراقبة التغيرات البيئية
- توقع الظواهر الجوية الطبيعية
- مراقبة جودة المياه والتنمية الزراعية

### الوزن

نحو 700 كيلوغرام

### الارتفاع

نحو 613 كيلومتراً مداراً أرضي منخفض

صناعة إماراتية 100%

محطة تاريخية جديدة في مسيرة قطاع الفضاء الإماراتي



## الأكثر تطوراً في المنطقة

ليلة.. إطلاق القمر الاصطناعي "محمد بن زايد سات"



## الساعة 10:49 مساءً بتوقيت الإمارات

الثلاثاء 14 - 01 - 2025

مركز محمد بن راشد للفضاء يعلن عن إطلاق القمر الاصطناعي الأكثر تطوراً في المنطقة "محمد بن زايد سات". الليلة في تمام الساعة 10:49 مساءً بتوقيت الإمارات.



4- انطلق القمر الصناعي محمد بن زايد سات في :

14 يناير 2025

16 يناير 2025

14 يناير 2024

15 يناير 2025



## مراجعة هيكلة الدراسات الاجتماعية للصف السابع 2025 م / مدرسة صفية بنت حبيب / إعداد المعلمة عائشة خميس الخريم

اقرأ الشكل التالي بعنوان محمد بن زايد سات ثم أجيب عن الأسئلة التي تليه

5- يزن القمر الصناعي  
خليفة سات نحو :

500 كيلو غرام

400 كيلو غرام

600 كيلو غرام

700 كيلو غرام

### "محمد بن زايد سات" ينطلق إلى الفضاء بنجاح

14 يناير 2025

القمر الصناعي الأكثر تطوراً في المنطقة  
في مجال التصوير الفضائي عالي الدقة والوضوح

على متن صاروخ «سبيس إكس فالكون 9»  
من قاعدة فاندنبرغ الجوية - كاليفورنيا

تصميم وتصنيع

مركز محمد بن راشد للفضاء

### المهام

المساهمة في مجالات  
التخطيط العمراني  
المستدام  
مراقبة التغيرات البيئية  
توقع الظواهر الجوية  
الطبيعية  
مراقبة جودة المياه  
والتنمية الزراعية

### الوزن

نحو 700  
كيلوغرام

### الارتفاع

نحو 613 كيلومتراً  
مدار أرضي  
منخفض

محطة تاريخية جديدة في  
مسيرة قطاع الفضاء الإماراتي  
صناعة  
إماراتية 100%



@alainnews



## النتائج الثاني

يستنتج المعلومات التي  
ساعدت في تحقيق النمو  
الاقتصادي لدولة  
الإمارات

مقروء  
معلوماتي

## اقرأ النص التالي بعنوان السياحة الإماراتية والشكل المصاحب ثم أجيب عن الأسئلة التي تليه

تعد السياحة الداخلية في الإمارات من الركائز الأساسية لتعزيز الاقتصاد الوطني وتنويع مصادر الدخل، خصوصاً مع وجود معالم سياحية مذهلة تمتد من جبال الحجر في رأس الخيمة إلى صحراء ليوا في أبوظبي، لتوفر للسياح والزوار تجارب فريدة ومتنوعة، كما توفر المدن الكبرى مزيجاً من الفخامة والحداثة، مع مجموعة واسعة من الفعاليات الثقافية والترفيهية. تسعى الحكومة إلى تعزيز السياحة الداخلية من خلال تطوير البنية التحتية وتحسين الخدمات السياحية، بالإضافة إلى إطلاق مبادرات ترويجية تهدف إلى تشجيع المواطنين والمقيمين على استكشاف مختلف أنحاء البلاد، هذا الاهتمام بالسياحة الداخلية يعزز من الترابط الاجتماعي ويشجع على اكتشاف التراث الثقافي والطبيعي الغني للإمارات، مما يجعلها وجهة سياحية متميزة على مستوى المنطقة والعالم. استعد جيداً للذهاب في إحدى أفضل رحلات سياحية داخلية في الإمارات ستأخذك إلى أهم المعالم والآثار الجميلة التي طالما حلمت بزيارتها

وتمثل المبادرات والبرامج السياحية جزءاً رئيسياً من تطبيق استراتيجية السياحة الداخلية في دولة الإمارات، وتأتي حملة "أجمل شتاء في العالم" على رأس هذه المبادرات والتي حققت نجاحاً باهراً على مستوى إمارات الدولة، لتصبح أكبر حملة من نوعها تبرز خيارات السياحة الداخلية المتنوعة في مختلف أنحاء دولة الإمارات، وحققت النسخة الثانية من الحملة والتي بدأت من منتصف ديسمبر/كانون الأول 2021 وحتى نهاية يناير/كانون الثاني 2022 إيرادات بقيمة 1.5 مليار درهم وجذبت أكثر من 1.3 مليون سائح محلي خلال 45 يوماً.

1. كم عدد الزوار الذين استقطبتهم المنشآت الفندقية في الإمارات خلال الربع الأول من عام 2022؟

7 ملايين زائر

6 ملايين زائر

5 ملايين زائر

4 ملايين زائر

## السياحة الإماراتية

### تحقق الريادة إقليمياً وعالمياً

الإمارات ضمن الـ 10 كبار عالمياً في مؤشرات السياحة والسفر والفندقة عام 2021



الربع الأول  
من عام 2022

المنشآت الفندقية  
200 ألف غرفة  
فندقية





اقرأ النص التالي بعنوان السياحة الإماراتية والشكل المصاحب ثم أجيب عن الأسئلة التي تليه

## السياحة الإماراتية

تحقق الريادة إقليمياً وعالمياً

الإمارات ضمن الـ 10 الكبار عالمياً في مؤشرات السياحة والسفر والفندقة عام 2021

6 ملايين زائر

10% نمو

25 مليون ليلة فندقية

25% نمو متوسط مدة إقامة النزلاء

الربع الأول من عام 2022

المنشآت الفندقية

200 ألف غرفة فندقية

80% نسبة الإشغال (من الأعلى عالمياً)

الإيرادات

11 مليار درهم

20% نمو

8.6 مليون مسافر في 2021

3.4% مساهمة في الناتج المحلي الإجمالي

الرحلات الجوية



20 مليون مسافر

135% نمو

al-ain Business

تعد السياحة الداخلية في الإمارات من الركائز الأساسية لتعزيز الاقتصاد الوطني وتنويع مصادر الدخل، خصوصاً مع وجود معالم سياحية مذهلة تمتد من جبال الحجر في رأس الخيمة إلى صحراء ليوا في أبوظبي، لتوفر للسياح والزوّار تجارب فريدة ومتنوعة، كما توفر المدن الكبرى مزيجاً من الفخامة والحداثة، مع مجموعة واسعة من الفعاليات الثقافية والترفيهية. تسعى الحكومة إلى تعزيز السياحة الداخلية من خلال تطوير البنية التحتية وتحسين الخدمات السياحية، بالإضافة إلى إطلاق مبادرات ترويجية تهدف إلى تشجيع المواطنين والمقيمين على استكشاف مختلف أنحاء البلاد، هذا الاهتمام بالسياحة الداخلية يعزز من الترابط الاجتماعي ويشجع على اكتشاف التراث الثقافي والطبيعي الغني للإمارات، مما يجعلها وجهة سياحية متميزة على مستوى المنطقة والعالم. استعد جيداً للذهاب في إحدى أفضل رحلات سياحية داخلية في الإمارات ستأخذك إلى أهم المعالم والآثار الجميلة التي طالما حلمت بزيارتها

وتمثل المبادرات والبرامج السياحية جزءاً رئيسياً من تطبيق استراتيجية السياحة الداخلية في دولة الإمارات، وتأتي حملة "أجمل شتاء في العالم" على رأس هذه المبادرات والتي حققت نجاحاً باهراً على مستوى إمارات الدولة، لتصبح أكبر حملة من نوعها تبرز خيارات السياحة الداخلية المتنوعة في مختلف أنحاء دولة الإمارات، وحققت النسخة الثانية من الحملة والتي بدأت من منتصف ديسمبر/كانون الأول 2021 وحتى نهاية يناير/كانون الثاني 2022 إيرادات بقيمة 1.5 مليار درهم وجذبت أكثر من 1.3 مليون سائح محلي خلال 45 يوماً.

2. كم بلغت نسبة نمو متوسط مدة إقامة النزلاء في المنشآت الفندقية؟

25%

20%

15%

10%

## اقرأ النص التالي بعنوان السياحة الإماراتية والشكل المصاحب ثم أجيب عن الأسئلة التي تليه

تعد السياحة الداخلية في الامارات من الركائز الأساسية لتعزيز الاقتصاد الوطني وتنويع مصادر الدخل، خصوصاً مع وجود معالم سياحية مذهلة تمتد من جبال الحجر في رأس الخيمة إلى صحراء ليوا في أبوظبي، لتوفر للسياح والزوّار تجارب فريدة ومتنوعة، كما توفر المدن الكبرى مزيجاً من الفخامة والحداثة، مع مجموعة واسعة من الفعاليات الثقافية والترفيهية. تسعى الحكومة إلى تعزيز السياحة الداخلية من خلال تطوير البنية التحتية وتحسين الخدمات السياحية، بالإضافة إلى إطلاق مبادرات ترويجية تهدف إلى تشجيع المواطنين والمقيمين على استكشاف مختلف أنحاء البلاد، هذا الاهتمام بالسياحة الداخلية يعزز من الترابط الاجتماعي ويشجع على اكتشاف التراث الثقافي والطبيعي الغني للإمارات، مما يجعلها وجهة سياحية متميزة على مستوى المنطقة والعالم. استعد جيداً للذهاب في إحدى أفضل رحلات سياحية داخلية في الامارات ستأخذك إلى أهم المعالم والآثار الجميلة التي طالما حلمت بزيارتها

وتمثل المبادرات والبرامج السياحية جزءاً رئيسياً من تطبيق استراتيجية السياحة الداخلية في دولة الإمارات، وتأتي حملة "أجمل شتاء في العالم" على رأس هذه المبادرات والتي حققت نجاحاً باهراً على مستوى إمارات الدولة، لتصبح أكبر حملة من نوعها تبرز خيارات السياحة الداخلية المتنوعة في مختلف أنحاء دولة الإمارات، وحققت النسخة الثانية من الحملة والتي بدأت من منتصف ديسمبر/كانون الأول 2021 وحتى نهاية يناير/كانون الثاني 2022 إيرادات بقيمة 1.5 مليار درهم وجذبت أكثر من 1.3 مليون سائح محلي خلال 45 يوماً.

3. ما نسبة إشغال المنشآت الفندقية في الإمارات خلال الربع الأول من 2022؟

%90

%80

%70

%60

## السياحة الإماراتية

تحقق الريادة إقليمياً وعالمياً

الإمارات ضمن الـ 10 كبار عالمياً في مؤشرات السياحة والسفر والفندقة عام 2021

6 ملايين زائر

10% نمو

25 مليون ليلة فندقية

25% نمو متوسط مدة إقامة النزلاء

الربع الأول من عام 2022

المنشآت الفندقية 200 ألف غرفة فندقية

80% نسبة الإشغال (من الأعلى عالمياً)

الإيرادات

11 مليار درهم

20% نمو

8.6 مليون مسافر في 2021

3.4% مساهمة في الناتج المحلي الإجمالي

الرحلات الجوية



20 مليون مسافر

135% نمو

al-ain Business



## اقرأ النص التالي بعنوان السياحة الإماراتية والشكل المصاحب ثم أجيب عن الأسئلة التي تليه

تعد السياحة الداخلية في الامارات من الركائز الأساسية لتعزيز الاقتصاد الوطني وتنويع مصادر الدخل، خصوصاً مع وجود معالم سياحية مذهلة تمتد من جبال الحجر في رأس الخيمة إلى صحراء ليوا في أبوظبي، لتوفر للسياح والزوّار تجارب فريدة ومتنوعة، كما توفر المدن الكبرى مزيجاً من الفخامة والحداثة، مع مجموعة واسعة من الفعاليات الثقافية والترفيهية. تسعى الحكومة إلى تعزيز السياحة الداخلية من خلال تطوير البنية التحتية وتحسين الخدمات السياحية، بالإضافة إلى إطلاق مبادرات ترويجية تهدف إلى تشجيع المواطنين والمقيمين على استكشاف مختلف أنحاء البلاد، هذا الاهتمام بالسياحة الداخلية يعزز من الترابط الاجتماعي ويشجع على اكتشاف التراث الثقافي والطبيعي الغني للإمارات، مما يجعلها وجهة سياحية متميزة على مستوى المنطقة والعالم. استعد جيداً للذهاب في إحدى أفضل رحلات سياحية داخلية في الامارات ستأخذك إلى أهم المعالم والآثار الجميلة التي طالما حلمت بزيارتها

وتمثل المبادرات والبرامج السياحية جزءاً رئيسياً من تطبيق استراتيجية السياحة الداخلية في دولة الإمارات، وتأتي حملة "أجمل شتاء في العالم" على رأس هذه المبادرات والتي حققت نجاحاً باهراً على مستوى إمارات الدولة، لتصبح أكبر حملة من نوعها تبرز خيارات السياحة الداخلية المتنوعة في مختلف أنحاء دولة الإمارات، وحققت النسخة الثانية من الحملة والتي بدأت من منتصف ديسمبر/كانون الأول 2021 وحتى نهاية يناير/كانون الثاني 2022 إيرادات بقيمة 1.5 مليار درهم وجذبت أكثر من 1.3 مليون سائح محلي خلال 45 يوماً.

4. ما اسم الحملة السياحية التي ساهمت في تعزيز السياحة الداخلية في الإمارات؟

اكتشف الإمارات

سافرواستمتع

أجمل شتاء في العالم

الإمارات وجهتك

## السياحة الإماراتية

### تحقق الريادة إقليمياً وعالمياً

الإمارات ضمن الـ 10 الكبار عالمياً في مؤشرات السياحة والسفر والفندقة عام 2021

6 ملايين زائر

10% نمو

25 مليون ليلة فندقية

25% نمو متوسط مدة إقامة النزلاء

الربع الأول من عام 2022

المنشآت الفندقية 200 ألف غرفة فندقية

80% نسبة الإشغال (من الأعلى عالمياً)

الإيرادات

11 مليار درهم

20% نمو

8.6 مليون مسافر في 2021

3.4% مساهمة في الناتج المحلي الإجمالي

الرحلات الجوية



20 مليون مسافر

135% نمو

al-ain Business

## اقرأ النص التالي بعنوان السياحة الإماراتية والشكل المصاحب ثم أجيب عن الأسئلة التي تليه

تعد السياحة الداخلية في الامارات من الركائز الأساسية لتعزيز الاقتصاد الوطني وتنويع مصادر الدخل، خصوصاً مع وجود معالم سياحية مذهلة تمتد من جبال الحجر في رأس الخيمة إلى صحراء ليوا في أبوظبي، لتوفر للسياح والزوار تجارب فريدة ومتنوعة، كما توفر المدن الكبرى مزيجاً من الفخامة والحداثة، مع مجموعة واسعة من الفعاليات الثقافية والترفيهية. تسعى الحكومة إلى تعزيز السياحة الداخلية من خلال تطوير البنية التحتية وتحسين الخدمات السياحية، بالإضافة إلى إطلاق مبادرات ترويجية تهدف إلى تشجيع المواطنين والمقيمين على استكشاف مختلف أنحاء البلاد، هذا الاهتمام بالسياحة الداخلية يعزز من الترابط الاجتماعي ويشجع على اكتشاف التراث الثقافي والطبيعي الغني للإمارات، مما يجعلها وجهة سياحية متميزة على مستوى المنطقة والعالم. استعد جيداً للذهاب في إحدى أفضل رحلات سياحية داخلية في الامارات ستأخذك إلى أهم المعالم والآثار الجميلة التي طالما حلمت بزيارتها

وتمثل المبادرات والبرامج السياحية جزءاً رئيسياً من تطبيق استراتيجية السياحة الداخلية في دولة الإمارات، وتأتي حملة "أجمل شتاء في العالم" على رأس هذه المبادرات والتي حققت نجاحاً باهراً على مستوى إمارات الدولة، لتصبح أكبر حملة من نوعها تبرز خيارات السياحة الداخلية المتنوعة في مختلف أنحاء دولة الإمارات، وحققت النسخة الثانية من الحملة والتي بدأت من منتصف ديسمبر/كانون الأول 2021 وحتى نهاية يناير/كانون الثاني 2022 إيرادات بقيمة 1.5 مليار درهم وجذبت أكثر من 1.3 مليون سائح محلي خلال 45 يوماً.

5. كم عدد المسافرين جواً في عام 2021؟

9.2 مليون مسافر

8.6 مليون مسافر

7.5 مليون مسافر

6.8 مليون مسافر

## السياحة الإماراتية

تحقق الريادة إقليمياً وعالمياً

الإمارات ضمن الـ 10 الكبار عالمياً في مؤشرات السياحة والسفر والفندقة عام 2021

6 ملايين زائر

10% نمو

25 مليون ليلة فندقية

25% نمو متوسط مدة إقامة النزلاء

الربع الأول من عام 2022

المنشآت الفندقية

200 ألف غرفة فندقية

80% نسبة الإشغال (من الأعلى عالمياً)

الإيرادات

11 مليار درهم

20% نمو

8.6 مليون مسافر في 2021

3.4% مساهمة في الناتج المحلي الإجمالي

الرحلات الجوية



20 مليون مسافر

135% نمو



## اقرأ النص التالي بعنوان السياحة الإماراتية والشكل المصاحب ثم أجيب عن الأسئلة التي تليه

### السياحة الإماراتية

تحقق الريادة إقليمياً وعالمياً

الإمارات ضمن الـ 10 الكبار عالمياً في مؤشرات السياحة والسفر والفندقة عام 2021

6 ملايين زائر

10% نمو

25 مليون ليلة فندقية

25% نمو متوسط مدة إقامة النزلاء

الربع الأول من عام 2022

المنشآت الفندقية

200 ألف غرفة فندقية

80% نسبة الإشغال (من الأعلى عالمياً)

الإيرادات

11 مليار درهم

20% نمو

8.6 مليون مسافر في 2021

3.4% مساهمة في الناتج المحلي الإجمالي

الرحلات الجوية



al-ain Business

20 مليون مسافر

135% نمو

تعد السياحة الداخلية في الامارات من الركائز الأساسية لتعزيز الاقتصاد الوطني وتنويع مصادر الدخل، خصوصاً مع وجود معالم سياحية مذهلة تمتد من جبال الحجر في رأس الخيمة إلى صحراء ليوا في أبوظبي، لتوفر للسياح والزوّار تجارب فريدة ومتنوعة، كما توفر المدن الكبرى مزيجاً من الفخامة والحداثة، مع مجموعة واسعة من الفعاليات الثقافية والترفيهية. تسعى الحكومة إلى تعزيز السياحة الداخلية من خلال تطوير البنية التحتية وتحسين الخدمات السياحية، بالإضافة إلى إطلاق مبادرات ترويجية تهدف إلى تشجيع المواطنين والمقيمين على استكشاف مختلف أنحاء البلاد، هذا الاهتمام بالسياحة الداخلية يعزز من الترابط الاجتماعي ويشجع على اكتشاف التراث الثقافي والطبيعي الغني للإمارات، مما يجعلها وجهة سياحية متميزة على مستوى المنطقة والعالم. استعداداً للذهاب في إحدى أفضل رحلات سياحية داخلية في الإمارات ستأخذك إلى أهم المعالم والآثار الجميلة التي طالما حلمت بزيارتها

وتمثل المبادرات والبرامج السياحية جزءاً رئيسياً من تطبيق استراتيجية السياحة الداخلية في دولة الإمارات، وتأتي حملة "أجمل شتاء في العالم" على رأس هذه المبادرات والتي حققت نجاحاً باهراً على مستوى إمارات الدولة، لتصبح أكبر حملة من نوعها تبرز خيارات السياحة الداخلية المتنوعة في مختلف أنحاء دولة الإمارات، وحققت النسخة الثانية من الحملة والتي بدأت من منتصف ديسمبر/كانون الأول 2021 وحتى نهاية يناير/كانون الثاني 2022 إيرادات بقيمة 1.5 مليار درهم وجذبت أكثر من 1.3 مليون سائح محلي خلال 45 يوماً.

6. ما هي إحدى الوجهات الصحراوية المشهورة في الإمارات؟

قناة دبي المائية

صحراء ليوا

حديقة المشرف

شاطئ الجميرا

## اقرأ النص التالي بعنوان السياحة الإماراتية والشكل المصاحب ثم أجيب عن الأسئلة التي تليه

تعد السياحة الداخلية في الامارات من الركائز الأساسية لتعزيز الاقتصاد الوطني وتنويع مصادر الدخل، خصوصاً مع وجود معالم سياحية مذهلة تمتد من جبال الحجر في رأس الخيمة إلى صحراء ليوا في أبوظبي، لتوفر للسياح والزوّار تجارب فريدة ومتنوعة، كما توفر المدن الكبرى مزيجاً من الفخامة والحداثة، مع مجموعة واسعة من الفعاليات الثقافية والترفيهية. تسعى الحكومة إلى تعزيز السياحة الداخلية من خلال تطوير البنية التحتية وتحسين الخدمات السياحية، بالإضافة إلى إطلاق مبادرات ترويجية تهدف إلى تشجيع المواطنين والمقيمين على استكشاف مختلف أنحاء البلاد، هذا الاهتمام بالسياحة الداخلية يعزز من الترابط الاجتماعي ويشجع على اكتشاف التراث الثقافي والطبيعي الغني للإمارات، مما يجعلها وجهة سياحية متميزة على مستوى المنطقة والعالم. استعداداً للذهاب في إحدى أفضل رحلات سياحية داخلية في الامارات ستأخذك إلى أهم المعالم والآثار الجميلة التي طالما حلمت بزيارتها

وتمثل المبادرات والبرامج السياحية جزءاً رئيسياً من تطبيق استراتيجية السياحة الداخلية في دولة الإمارات، وتأتي حملة "أجمل شتاء في العالم" على رأس هذه المبادرات والتي حققت نجاحاً باهراً على مستوى إمارات الدولة، لتصبح أكبر حملة من نوعها تبرز خيارات السياحة الداخلية المتنوعة في مختلف أنحاء دولة الإمارات، وحققت النسخة الثانية من الحملة والتي بدأت من منتصف ديسمبر/كانون الأول 2021 وحتى نهاية يناير/كانون الثاني 2022 إيرادات بقيمة 1.5 مليار درهم وجذبت أكثر من 1.3 مليون سائح محلي خلال 45 يوماً.

7. أي من المعالم التالية يُعتبر من المعالم الطبيعية السياحية في الإمارات؟

جزيرة النخلة

متحف اللوفر أبوظبي

برج خليفة

جبال الحجر

## السياحة الإماراتية

### تحقق الريادة إقليمياً وعالمياً

الإمارات ضمن الـ 10 الكبار عالمياً في مؤشرات السياحة والسفر والفندقة عام 2021



الربع الأول  
من عام 2022

المنشآت الفندقية  
200 ألف غرفة  
فندقية

نسبة الإشغال  
(من الأعلى عالمياً)

80%

الإيرادات

11 مليار درهم

20% نمو

20 مليون مسافر

135% نمو

الرحلات  
الجوية



al-ain Business

8.6 مليون مسافر في 2021

3.4% مساهمة في الناتج المحلي الإجمالي



### النتائج الثالث

يتعرف الخصائص  
الطبيعية والبشرية لدولة  
الإمارات العربية المتحدة

مقروء

**اقرأ النص التالي بعنوان الخصائص الطبيعية والبشرية لدولة الإمارات العربية المتحدة ثم أجب عن الأسئلة التي تليه**

يؤثر مناخ دولة الإمارات وتضاريسها وترتها في النبات والبيئة الطبيعية ، ويتنوع النبات الطبيعي الذي يشتمل على نوعين رئيسيين هما : النباتات الحولية هي النباتات التي تنمو مباشرة بعد سقوط الأمطار مثل : ( الحميض والخبيزوالفقع) . والنباتات المعمرة هي النباتات التي تنمو طول العام دون تدخل الإنسان منها ( الغاف - السدر - السمر - والنخيل).

تُعد حماية البيئة الطبيعية في دولة الإمارات العربية المتحدة من أولويات الحكومة التي لم تدخر جهداً في هذا الصدد، وصدر أول قانون لتنظيم الصيد وحماية الحياة البرية والفطرية قبل حوالي 30 عامًا. تنتشر في دولة الإمارات العربية المتحدة عشرات من المحميات الطبيعية بهدف تحقيق التوازن البيئي، والحفاظ على الحياة البيئية الطبيعية.

يعد السكان من المقومات الرئيسة لقيام الدول، وهم الدعامه الأساسية في الحياة الاقتصادية والاجتماعية، وبفضل جهودهم ونشاطهم وحركتهم قامت الحضارات. أولت حكومة دولة الإمارات العربية المتحدة اهتماماً كبيراً بتحديد احتياجات سكانها التنموية والمستقبلية باعتبارهم ثروة الوطن. طرأ تغير اجتماعي كبير على مجتمع الإمارات، لا سيما في ما يتعلق بتنوع التركيبة السكانية الناجم عن التوسع الاقتصادي والعمراني ووجود الأعداد الكبيرة من المقيمين من الجاليات، إلا أن مجتمع الإمارات متسم بالتآلف والانسجام والانفتاح على المستجدات المعاصرة مع المحافظة على الهوية والتراث والتمسك بالعادات والتقاليد التي تمسك بها الأجداد ويتوارثها الأبناء من جيل لآخر.

1- يشتمل النبات الطبيعي في دولة الإمارات العربية المتحدة على نوعين رئيسيين، هما: النباتات الحولية و

.....

النباتات البرمائية

النباتات الزهرية

النباتات المائية

النباتات المعمرة

## اقرأ النص التالي بعنوان الخصائص الطبيعية والبشرية لدولة الإمارات العربية المتحدة ثم أجب عن الأسئلة التي تليه

يؤثر مناخ دولة الإمارات وتضاريسها وترتيبها في النبات والبيئة الطبيعية ، ويتنوع النبات الطبيعي الذي يشتمل على نوعين رئيسيين هما : النباتات الحولية هي النباتات التي تنمو مباشرة بعد سقوط الأمطار مثل : ( الحميض والخبيز والفقع) . والنباتات المعمرة هي النباتات التي تنمو طول العام دون تدخل الإنسان منها ( الغاف - السدر - السمر - والنخيل).

تُعد حماية البيئة الطبيعية في دولة الإمارات العربية المتحدة من أولويات الحكومة التي لم تدخر جهداً في هذا الصدد، وصدر أول قانون لتنظيم الصيد وحماية الحياة البرية والفطرية قبل حوالي 30 عاماً. تنتشر في دولة الإمارات العربية المتحدة عشرات من المحميات الطبيعية بهدف تحقيق التوازن البيئي، والحفاظ على الحياة البيئية الطبيعية.

يعد السكان من المقومات الرئيسة لقيام الدول، وهم الدعامة الأساسية في الحياة الاقتصادية والاجتماعية، وبفضل جهودهم ونشاطهم وحركتهم قامت الحضارات. أولت حكومة دولة الإمارات العربية المتحدة اهتماماً كبيراً بتحديد احتياجات سكانها التنموية والمستقبلية باعتبارهم ثروة الوطن. طرأ تغير اجتماعي كبير على مجتمع الإمارات، لا سيما في ما يتعلق بتنوع التركيبة السكانية الناجم عن التوسع الاقتصادي والعمراني ووجود الأعداد الكبيرة من المقيمين من الجاليات، إلا أن مجتمع الإمارات متسم بالتآلف والانسجام والانفتاح على المستجدات المعاصرة مع المحافظة على الهوية والتراث والتمسك بالعادات والتقاليد التي تمسك بها الأجداد ويتوارثها الأبناء من جيل لآخر.

## 2. متى صدر أول قانون في الإمارات لتنظيم الصيد وحماية الحياة البرية؟

1975 م

1995 م

2005 م

2015 م

### اقرأ النص التالي بعنوان الخصائص الطبيعية والبشرية لدولة الإمارات العربية المتحدة ثم أجب عن الأسئلة التي تليه

يؤثر مناخ دولة الإمارات وتضاريسها وترتبتها في النبات والبيئة الطبيعية ، ويتنوع النبات الطبيعي الذي يشتمل على نوعين رئيسيين هما : النباتات الحولية هي النباتات التي تنمو مباشرة بعد سقوط الأمطار مثل : ( الحميض والخبيز والفقع) . والنباتات المعمرة هي النباتات التي تنمو طول العام دون تدخل الإنسان منها ( الغاف - السدر - السمر - والنخيل).

تُعد حماية البيئة الطبيعية في دولة الإمارات العربية المتحدة من أولويات الحكومة التي لم تدخر جهداً في هذا الصدد، وصدر أول قانون لتنظيم الصيد وحماية الحياة البرية والفطرية قبل حوالي 30 عامًا. تنتشر في دولة الإمارات العربية المتحدة عشرة عشر من المحميات الطبيعية بهدف تحقيق التوازن البيئي، والحفاظ على الحياة البيئية الطبيعية.

يعد السكان من المقومات الرئيسة لقيام الدول، وهم الدعامه الأساسية في الحياة الاقتصادية والاجتماعية، وبفضل جهودهم ونشاطهم وحركتهم قامت الحضارات. أولت حكومة دولة الإمارات العربية المتحدة اهتماماً كبيراً بتحديد احتياجات سكانها التنموية والمستقبلية باعتبارهم ثروة الوطن. طرأ تغير اجتماعي كبير على مجتمع الإمارات، لا سيما في ما يتعلق بتنوع التركيبة السكانية الناجم عن التوسع الاقتصادي والعمراني ووجود الأعداد الكبيرة من المقيمين من الجاليات، إلا أن مجتمع الإمارات متمسك بالتألف والانسجام والانفتاح على المستجدات المعاصرة مع المحافظة على الهوية والتراث والتمسك بالعادات والتقاليد التي تمسك بها الأجداد ويتوارثها الأبناء من جيل لآخر.

### 3- ما الإجراء المتبع من قبل دولة الإمارات العربية المتحدة لتحقيق التوازن البيئي؟

إنشاء الحدائق  
والمتنزهات

إنشاء المراكز التجارية

إنشاء الأندية الرياضية

إنشاء المحميات  
الطبيعية



اقرأ النص التالي بعنوان الخصائص الطبيعية والبشرية لدولة الإمارات العربية المتحدة ثم أجب عن الأسئلة التي تليه

يؤثر مناخ دولة الإمارات وتضاريسها وترتيبها في النبات والبيئة الطبيعية ، ويتنوع النبات الطبيعي الذي يشتمل على نوعين رئيسيين هما : النباتات الحولية هي النباتات التي تنمو مباشرة بعد سقوط الأمطار مثل : ( الحميض والخبيز والفقع ) . والنباتات المعمرة هي النباتات التي تنمو طول العام دون تدخل الإنسان منها ( الغاف - السدر - السمر - والنخيل) .

تُعد حماية البيئة الطبيعية في دولة الإمارات العربية المتحدة من أولويات الحكومة التي لم تدخر جهداً في هذا الصدد، وصدر أول قانون لتنظيم الصيد وحماية الحياة البرية والفطرية قبل حوالي 30 عاماً. تنتشر في دولة الإمارات العربية المتحدة عشرات من المحميات الطبيعية بهدف تحقيق التوازن البيئي، والحفاظ على الحياة البيئية الطبيعية.

يعد السكان من المقومات الرئيسة لقيام الدول، وهم الدعامة الأساسية في الحياة الاقتصادية والاجتماعية، وبفضل جهودهم ونشاطهم وحركتهم قامت الحضارات. أولت حكومة دولة الإمارات العربية المتحدة اهتماماً كبيراً بتحديد احتياجات سكانها التنموية والمستقبلية باعتبارهم ثروة الوطن. طرأ تغير اجتماعي كبير على مجتمع الإمارات، لا سيما في ما يتعلق بتنوع التركيبة السكانية الناجم عن التوسع الاقتصادي والعمراني ووجود الأعداد الكبيرة من المقيمين من الجاليات، إلا أن مجتمع الإمارات متسم بالتآلف والانسجام والانفتاح على المستجدات المعاصرة مع المحافظة على الهوية والتراث والتمسك بالعادات والتقاليد التي تمسك بها الأجداد ويتوارثها الأبناء من جيل لآخر.

#### 4- ما أسباب تنوع التركيبة السكانية في مجتمع دولة الإمارات ؟

التوسع الاقتصادي  
والعمراني

هجرة السكان إلى الخارج

زيادة نسبة المواليد

انتشار الحياة الريفية

اقرأ النص التالي بعنوان الخصائص الطبيعية والبشرية لدولة الإمارات العربية المتحدة ثم أجب عن الأسئلة التي تليه

يؤثر مناخ دولة الإمارات وتضاريسها وترتيبها في النبات والبيئة الطبيعية ، ويتنوع النبات الطبيعي الذي يشتمل على نوعين رئيسيين هما : النباتات الحولية هي النباتات التي تنمو مباشرة بعد سقوط الأمطار مثل : ( الحميض والخيز والفقع ) . والنباتات المعمرة هي النباتات التي تنمو طول العام دون تدخل الإنسان منها ( الغاف - السدر - السمر - والنخيل) .

تُعد حماية البيئة الطبيعية في دولة الإمارات العربية المتحدة من أولويات الحكومة التي لم تدخر جهداً في هذا الصدد، وصدر أول قانون لتنظيم الصيد وحماية الحياة البرية والفطرية قبل حوالي 30 عامًا. تنتشر في دولة الإمارات العربية المتحدة عشرات من المحميات الطبيعية بهدف تحقيق التوازن البيئي، والحفاظ على الحياة البيئية الطبيعية.

يعد السكان من المقومات الرئيسة لقيام الدول، وهم الدعامة الأساسية في الحياة الاقتصادية والاجتماعية، وبفضل جهودهم ونشاطهم وحركتهم قامت الحضارات. أولت حكومة دولة الإمارات العربية المتحدة اهتماماً كبيراً بتحديد احتياجات سكانها التنموية والمستقبلية باعتبارهم ثروة الوطن. طرأ تغير اجتماعي كبير على مجتمع الإمارات، لا سيما في ما يتعلق بتنوع التركيبة السكانية الناجم عن التوسع الاقتصادي والعمراني ووجود الأعداد الكبيرة من المقيمين من الجاليات، إلا أن مجتمع الإمارات متمسك بالتألف والانسجام والانفتاح على المستجدات المعاصرة مع المحافظة على الهوية والتراث والتمسك بالعادات والتقاليد التي تمسك بها الأجداد ويتوارثها الأبناء من جيل لآخر.

5. ما الذي يميز مجتمع الإمارات رغم التنوع السكاني؟

عدم الاهتمام بالهوية الوطنية

التمسك بالعادات والتقاليد

التقوقع والانغلاق على الذات

رفض الثقافات الأخرى

### النتائج الرابع

يمارس القراءة الحرة  
ذات العلاقة بالدراسات  
الاجتماعية

مقروء  
معلوماتي

اقرأ النص التالي بعنوان القمة العالمية للحكومات والشكل المصاحب ثم أجيب عن الأسئلة التي تليه

## القمة العالمية للحكومات 2025 دورة قياسية تستشرف المستقبل

تحت شعار

«استشراف حكومات المستقبل»

القمة

• تتضمن 6 محاور رئيسية

• تطلق 30 تقريراً استراتيجياً



القمة العالمية للحكومات  
WORLD GOVERNMENT SUMMIT



11 إلى 13 فبراير

فترة انعقاد القمة

مشاركة دولية قياسية

6000 | 80 | 140 | 30

شارك

منظمة دولية وإقليمية

حكومة

رئيس دولة وحكومة

فعاليات ثرية

400 | 300 | 200 | 30 | 21

وزير يشاركون في الاجتماعات

متحدث من الشخصيات العالمية

جلسة رئيسية حوارية وتفاعلية

اجتماعاً وزارياً وطاولوة مستديرة

منتدى عالمياً

المصدر: وام

تأسست القمة العالمية للحكومات في عام 2013 م تحت قيادة صاحب السمو الشيخ محمد بن راشد آل مكتوم، نائب رئيس الدولة رئيس مجلس الوزراء حاكم دبي "رعاه الله". ومنذ ذلك الحين، عملت المؤسسة وقيادتها على توسيع نطاق مهمتها المتمثلة في استشراف حكومات المستقبل وبناء مستقبل أفضل للبشرية، ومن خلال التعاون مع مجتمعها من الشركاء والأعضاء، نجحت القمة العالمية للحكومات في تأسيس نموذج جديد للتعاون الدولي يهدف إلى إلهام وتمكين الجيل القادم من الحكومات وهي مؤسسة عالمية غير ربحية، تسعى لاستشراف مستقبل الحكومات، من خلال استكشاف احتياجات الجيل القادم منها، وتوجيه الاهتمام نحو سبل تسخير الابتكار والتكنولوجيا لمعالجة التحديات العالمية الملحة التي تواجه البشرية

1- انطلقت القمة الحكومية لعام 2025 م تحت شعار

قراءة واعية للتحويلات وحلول جادة للتحويلات

استشراف حكومات المستقبل

شكل حكومات المستقبل

رؤية مشتركة نحو مستقبل أفضل للدول

والشعوب



اقرأ النص التالي بعنوان القمة العالمية للحكومات والشكل المصاحب ثم أجب عن الأسئلة التي تليه

## القمة العالمية للحكومات 2025 دورة قياسية تستشرف المستقبل

تحت شعار

«استشراف حكومات المستقبل»

القمة

• تتضمن 6 محاور رئيسية

• تطلق 30 تقريراً استراتيجياً



القمة العالمية للحكومات  
WORLD GOVERNMENT SUMMIT



11 إلى 13 فبراير

فترة انعقاد القمة

مشاركة دولية قياسية



فعاليات ثرية

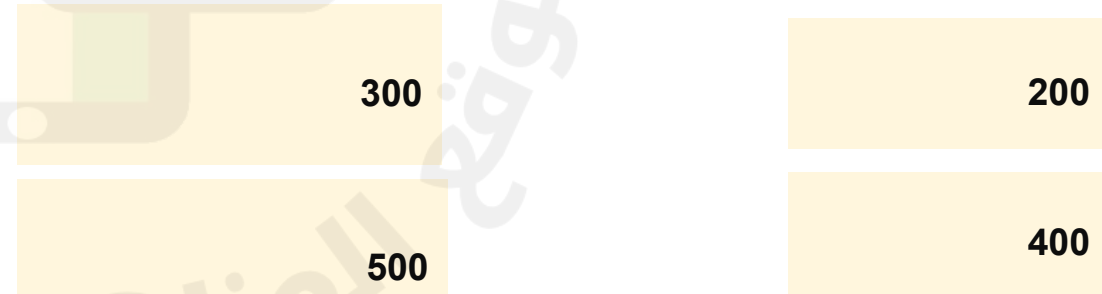


@alainnews

المصدر: وام

تأسست القمة العالمية للحكومات في عام 2013 م تحت قيادة صاحب السمو الشيخ محمد بن راشد آل مكتوم، نائب رئيس الدولة رئيس مجلس الوزراء حاكم دبي "رعاه الله". ومنذ ذلك الحين، عملت المؤسسة وقيادتها على توسيع نطاق مهمتها المتمثلة في استشراف حكومات المستقبل وبناء مستقبل أفضل للبشرية، ومن خلال التعاون مع مجتمعها من الشركاء والأعضاء، نجحت القمة العالمية للحكومات في تأسيس نموذج جديد للتعاون الدولي يهدف إلى إلهام وتمكين الجيل القادم من الحكومات وهي مؤسسة عالمية غير ربحية، تسعى لاستشراف مستقبل الحكومات، من خلال استكشاف احتياجات الجيل القادم منها، وتوجيه الاهتمام نحو سبل تسخير الابتكار والتكنولوجيا لمعالجة التحديات العالمية الملحة التي تواجه البشرية

2- يشارك في القمة ..... وزير



اقرأ النص التالي بعنوان القمة العالمية للحكومات والشكل المصاحب ثم أجيب عن الأسئلة التي تليه

## القمة العالمية للحكومات 2025 دورة قياسية تستشرف المستقبل

تحت شعار

«استشراف حكومات المستقبل»

القمة

• تتضمن 6 محاور رئيسية

• تطلق 30 تقريراً استراتيجياً



11 إلى 13 فبراير  
فترة انعقاد القمة

القمة العالمية للحكومات  
WORLD GOVERNMENT SUMMIT

مشاركة دولية قياسية

6000 | 80 | 140 | 30

شارك

منظمة دولية وإقليمية

حكومة

رئيس دولة وحكومة

فعاليات ثرية

400 | 300 | 200 | 30 | 21

وزير يشركون في الاجتماعات

متحدث من الشخصيات العالمية

جلسة رئيسية حوارية وتفاعلية

اجتماعاً وزارياً وطاولة مستديرة

منتدى عالمياً

المصدر: وام



@alainnews

تأسست القمة العالمية للحكومات في عام 2013 م تحت قيادة صاحب السمو الشيخ محمد بن راشد آل مكتوم، نائب رئيس الدولة رئيس مجلس الوزراء حاكم دبي "رعاه الله". ومنذ ذلك الحين، عملت المؤسسة وقيادتها على توسيع نطاق مهمتها المتمثلة في استشراف حكومات المستقبل وبناء مستقبل أفضل للبشرية، ومن خلال التعاون مع مجتمعها من الشركاء والأعضاء، نجحت القمة العالمية للحكومات في تأسيس نموذج جديد للتعاون الدولي يهدف إلى إلهام وتمكين الجيل القادم من الحكومات وهي مؤسسة عالمية غير ربحية، تسعى لاستشراف مستقبل الحكومات، من خلال استكشاف احتياجات الجيل القادم منها، وتوجيه الاهتمام نحو سبل تسخير الابتكار والتكنولوجيا لمعالجة التحديات العالمية الملحة التي تواجه البشرية

3- تتضمن القمة ..... رئيسية

6 محاور

5 محاور

10 محاور

3 محاور

اقرأ النص التالي بعنوان القمة العالمية للحكومات والشكل المصاحب ثم أجيب عن الأسئلة التي تليه

## القمة العالمية للحكومات 2025 دورة قياسية تستشرف المستقبل

تحت شعار

«استشراف حكومات المستقبل»

القمة

• تتضمن 6 محاور رئيسية

• تطلق 30 تقريراً استراتيجياً



11 إلى 13 فبراير

فترة انعقاد القمة

القمة العالمية للحكومات  
WORLD GOVERNMENT SUMMIT

مشاركة دولية قياسية

6000 | 80 | 140 | 30

شارك

منظمة دولية وإقليمية

حكومة

رئيس دولة وحكومة

فعاليات ثرية

400 | 300 | 200 | 30 | 21

وزير يشركون في الاجتماعات

متحدث من الشخصيات العالمية

جلسة رئيسية حوارية وتفاعلية

اجتماعاً وزارياً وطاولة مستديرة

منتدى عالمياً

المصدر: وام

تأسست القمة العالمية للحكومات في عام 2013 م تحت قيادة صاحب السمو الشيخ محمد بن راشد آل مكتوم، نائب رئيس الدولة رئيس مجلس الوزراء حاكم دبي "رعاه الله". ومنذ ذلك الحين، عملت المؤسسة وقيادتها على توسيع نطاق مهمتها المتمثلة في استشراف حكومات المستقبل وبناء مستقبل أفضل للبشرية، ومن خلال التعاون مع مجتمعها من الشركاء والأعضاء، نجحت القمة العالمية للحكومات في تأسيس نموذج جديد للتعاون الدولي يهدف إلى إلهام وتمكين الجيل القادم من الحكومات وهي مؤسسة عالمية غير ربحية، تسعى لاستشراف مستقبل الحكومات، من خلال استكشاف احتياجات الجيل القادم منها، وتوجيه الاهتمام نحو سبل تسخير الابتكار والتكنولوجيا لمعالجة التحديات العالمية الملحة التي تواجه البشرية

4- تستمر القمة العالمية للحكومات

5 أيام

3 أيام

10 أيام

يومان



اقرأ النص التالي بعنوان القمة العالمية للحكومات والشكل المصاحب ثم أجيب عن الأسئلة التي تليه

## القمة العالمية للحكومات 2025 دورة قياسية تستشرف المستقبل

تحت شعار

«استشراف حكومات المستقبل»

القمة

• تتضمن 6 محاور رئيسية

• تطلق 30 تقريراً استراتيجياً



القمة العالمية للحكومات  
WORLD GOVERNMENT SUMMIT



11 إلى 13 فبراير

فترة انعقاد القمة

مشاركة دولية قياسية

6000 | 80 | 140 | 30

شارك

منظمة دولية وإقليمية

حكومة

رئيس دولة وحكومة

فعاليات ثرية

400 | 300 | 200 | 30 | 21

وزير يشاركون في الاجتماعات

متحدث من الشخصيات العالمية

جلسة رئيسية حوارية وتفاعلية

اجتماعاً وزارياً وطاولة مستديرة

منتدى عالمياً

المصدر: وام

تأسست القمة العالمية للحكومات في عام 2013م تحت قيادة صاحب السمو الشيخ محمد بن راشد آل مكتوم، نائب رئيس الدولة رئيس مجلس الوزراء حاكم دبي "رعاه الله". ومنذ ذلك الحين، عملت المؤسسة وقيادتها على توسيع نطاق مهمتها المتمثلة في استشراف حكومات المستقبل وبناء مستقبل أفضل للبشرية، ومن خلال التعاون مع مجتمعها من الشركاء والأعضاء، نجحت القمة العالمية للحكومات في تأسيس نموذج جديد للتعاون الدولي يهدف إلى إلهام وتمكين الجيل القادم من الحكومات وهي مؤسسة عالمية غير ربحية، تسعى لاستشراف مستقبل الحكومات، من خلال استكشاف احتياجات الجيل القادم منها، وتوجيه الاهتمام نحو سبل تسخير الابتكار والتكنولوجيا لمعالجة التحديات العالمية الملحة التي تواجه البشرية

5- تأسست القمة الحكومية في عام

2014 م

2016 م

2013 م

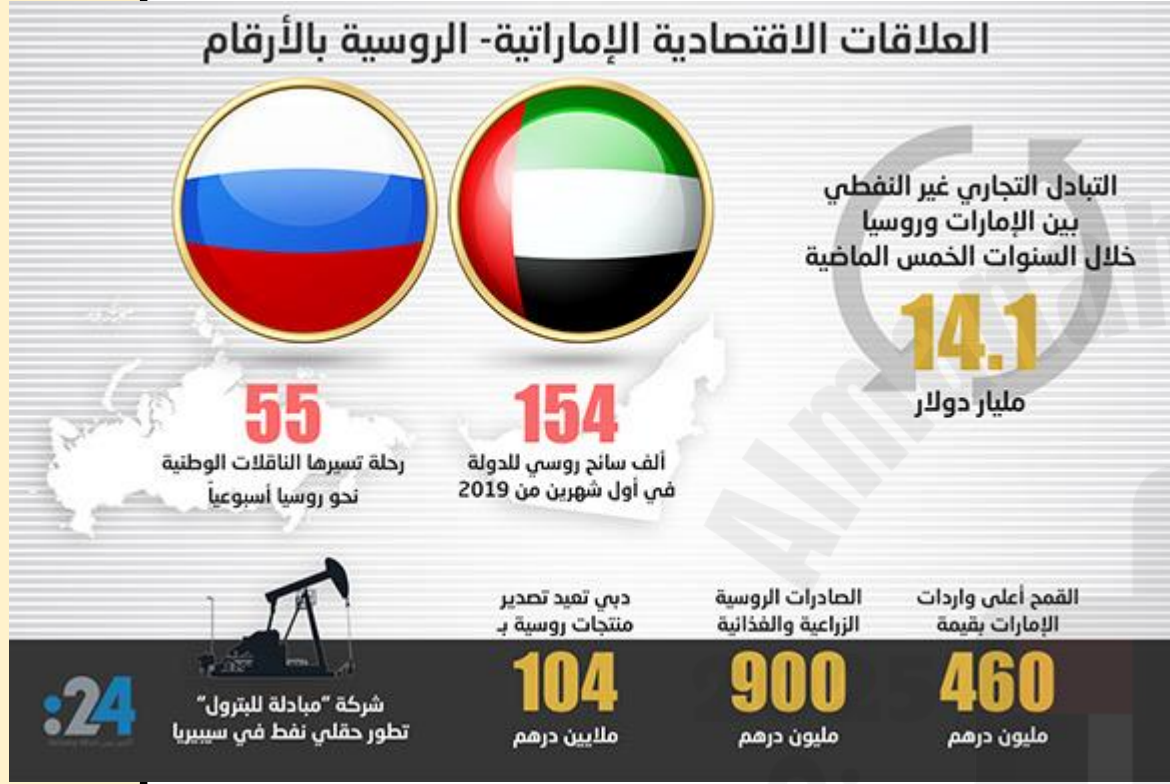
2012 م

## النتائج الخامس

يحلل حالات وأوضاع  
وقضايا مختلفة تتعلق  
بمواضيع الدراسات  
الاجتماعية

مقروء  
معلوماتي

اقرأ النص التالي بعنوان العلاقات الاقتصادية الإماراتية الروسية والشكل المصاحب ثم أجيب عن الأسئلة التي تليه



ترتبط دولة الإمارات العربية المتحدة، وجمهورية روسيا الاتحادية، بعلاقات تاريخية، تغلفها الثقة المتبادلة، والاحترام الراسخ، والتعاون متعدد الأوجه، والمصالح المشتركة، والشراكة الاستراتيجية، والحوار المفتوح القائم على الشفافية، وتبادل الآراء، والرؤى الواحدة، وتشكل في مجملها نموذجاً متميزاً وفريداً على مستوى العلاقات الدولية. والحرص الروسي على تواصل وتنامي العلاقات مع الإمارات .

في ذلك قال سمو الشيخ عبدالله بن زايد آل نهيان وزير الخارجية والتعاون الدولي «إن بلادي ترى روسيا شريكاً مهماً وأساسياً، وفي هذا الصدد يُعد توقيع الشراكة الاستراتيجية بين البلدين عام 2018 خطوة بارزة أسهمت في تعزيز علاقاتنا الثنائية التي استمرت في التطور، والازدهار في جميع المجالات، وفي هذا السياق فإن بلادي تشعر ببالغ الرضا إزاء تزايد حجم التبادل الاقتصادي، حيث يُقدر حجم التجارة الثنائية غير النفطية عام 2019 بمبلغ 3.7 مليار دولار، بنسبة نمو 8% مقارنة بعام 2018.»

1- كم بلغت نسبة نمو التبادل التجاري بين الإمارات وروسيا في 2019 مقارنة بعام 2018؟

10%

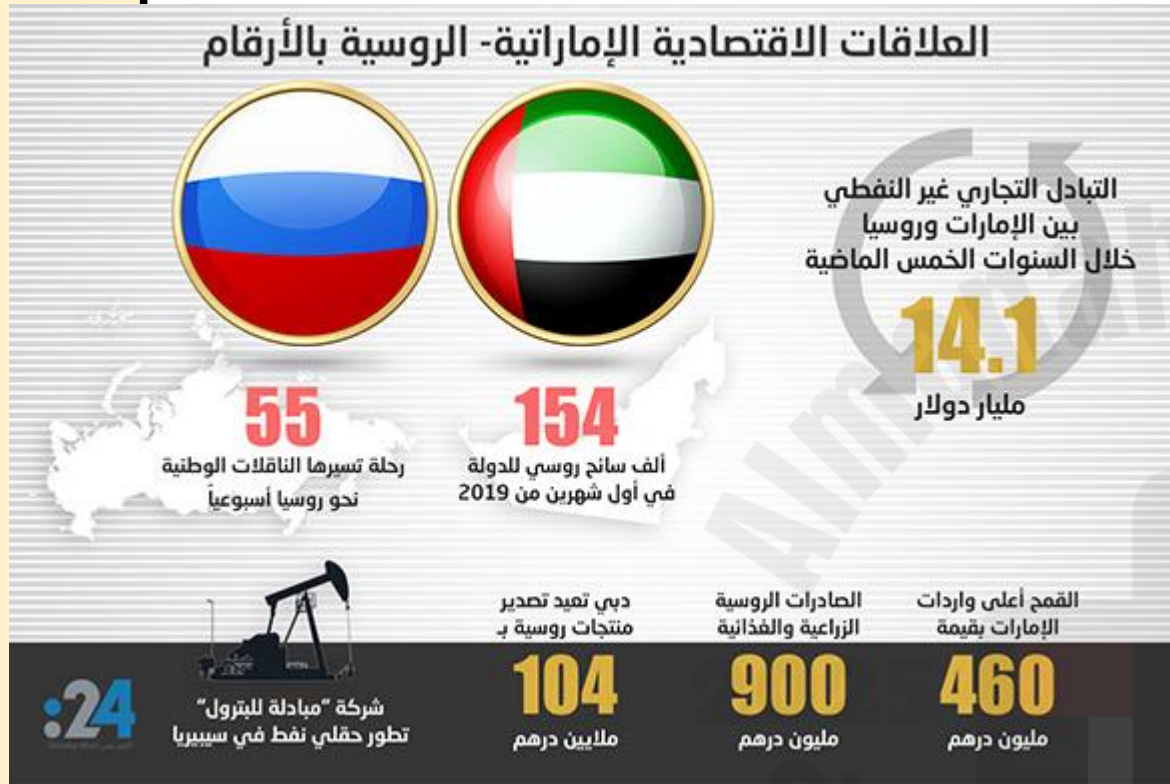
8%

7%

5%



اقرأ النص التالي بعنوان العلاقات الاقتصادية الإماراتية الروسية والشكل المصاحب ثم أجيب عن الأسئلة التي تليه



ترتبط دولة الإمارات العربية المتحدة، وجمهورية روسيا الاتحادية، بعلاقات تاريخية، تغلفها الثقة المتبادلة، والاحترام الراسخ، والتعاون متعدد الأوجه، والمصالح المشتركة، والشراكة الاستراتيجية، والحوار المفتوح القائم على الشفافية، وتبادل الآراء، والرؤى الواحدة، وتشكل في مجملها نموذجاً متميزاً وفريداً على مستوى العلاقات الدولية. والحرص الروسي على تواصل وتنامي العلاقات مع الإمارات .

في ذلك قال سمو الشيخ عبدالله بن زايد آل نهيان وزير الخارجية والتعاون الدولي «إن بلادي ترى روسيا شريكاً مهماً وأساسياً، وفي هذا الصدد يُعد توقيع الشراكة الاستراتيجية بين البلدين عام 2018 خطوة بارزة أسهمت في تعزيز علاقاتنا الثنائية التي استمرت في التطور، والازدهار في جميع المجالات، وفي هذا السياق فإن بلادي تشعر ببالغ الرضا إزاء تزايد حجم التبادل الاقتصادي، حيث يُقدر حجم التجارة الثنائية غير النفطية عام 2019 بمبلغ 3.7 مليار دولار، بنسبة نمو 8% مقارنة بعام 2018».

2- متى تم توقيع الشراكة الاستراتيجية بين الإمارات وروسيا؟

2020 م

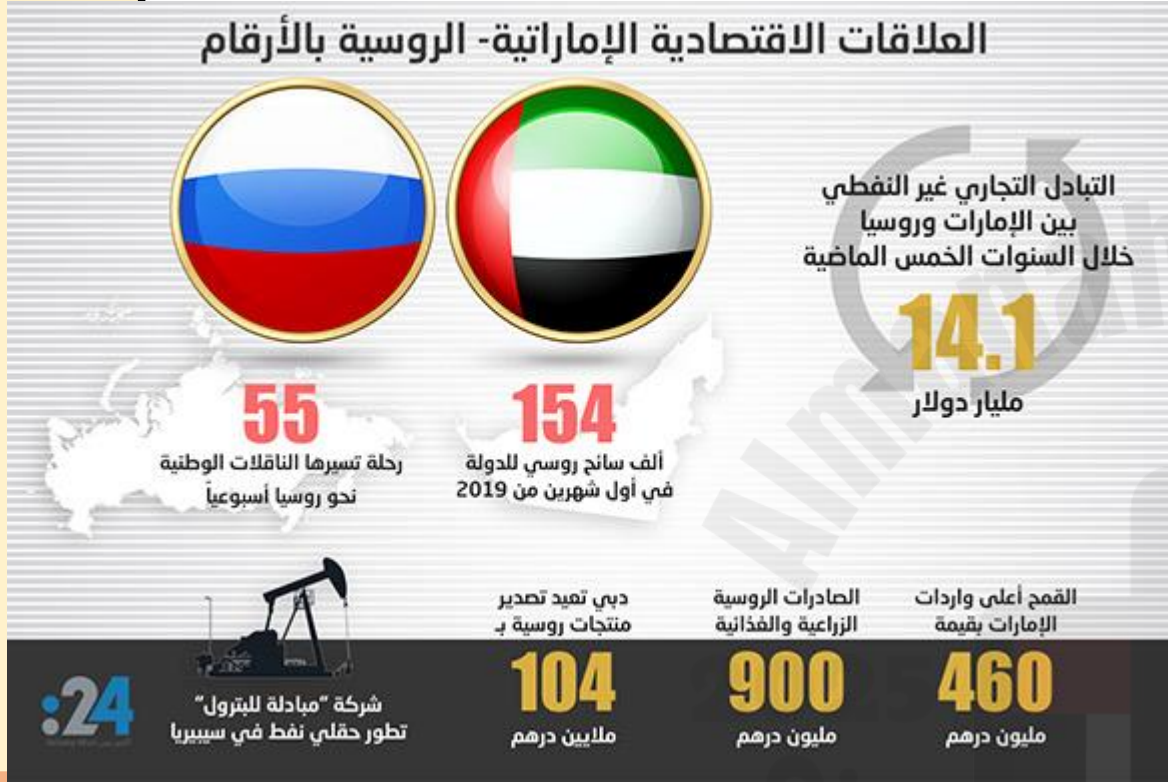
2019 م

2018 م

2017 م

## مراجعة هيكل الدراسات الاجتماعية للصف السابع 2025 م / مدرسة صفية بنت حبي / إعداد المعلمة عائشة خميس الخريم

اقرأ النص التالي بعنوان العلاقات الاقتصادية الإماراتية الروسية والشكل المصاحب ثم أجيب عن الأسئلة التي تليه



ترتبط دولة الإمارات العربية المتحدة، وجمهورية روسيا الاتحادية، بعلاقات تاريخية، تغلفها الثقة المتبادلة، والاحترام الراسخ، والتعاون متعدد الأوجه، والمصالح المشتركة، والشراكة الاستراتيجية، والحوار المفتوح القائم على الشفافية، وتبادل الآراء، والرؤى الواحدة، وتشكل في مجملها نموذجاً متميزاً وفريداً على مستوى العلاقات الدولية. والحرص الروسي على تواصل وتنامي العلاقات مع الإمارات .

في ذلك قال سمو الشيخ عبدالله بن زايد آل نهيان وزير الخارجية والتعاون الدولي «إن بلادي ترى روسيا شريكاً مهماً وأساسياً، وفي هذا الصدد يُعد توقيع الشراكة الاستراتيجية بين البلدين عام 2018 خطوة بارزة أسهمت في تعزيز علاقاتنا الثنائية التي استمرت في التطور، والازدهار في جميع المجالات، وفي هذا السياق فإن بلادي تشعر ببالغ الرضا إزاء تزايد حجم التبادل الاقتصادي، حيث يُقدر حجم التجارة الثنائية غير النفطية عام 2019 بمبلغ 3.7 مليار دولار، بنسبة نمو 8% مقارنة بعام 2018».

3- ما هو اسم الشركة التي تطور حقلاً نفطياً في سيبيريا بالشراكة مع الإمارات؟

روسنفت

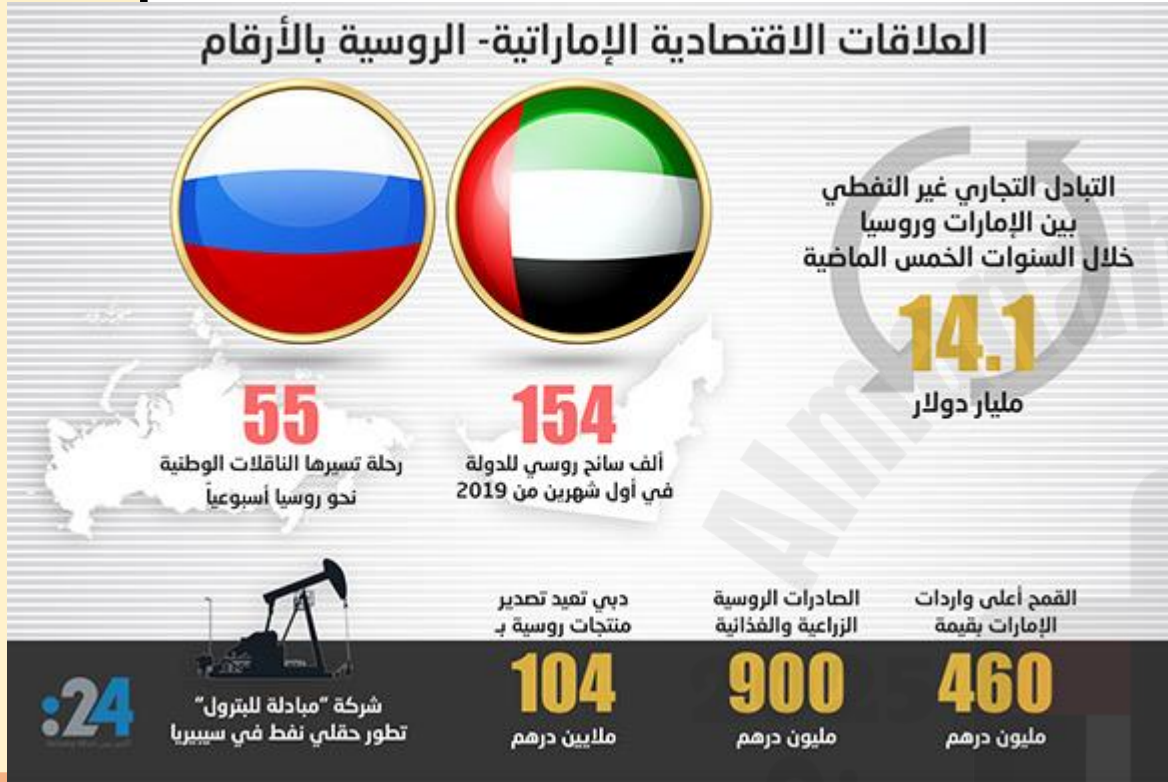
لوك أويل

غازبروم

مبادلة للبترول

## مراجعة هبكل الدراسات الاجتماعية للصف السابع 2025 م / مدرسة صفية بنت حيي / إعداد المعلمة عائشة خميس الخديم

اقرأ النص التالي بعنوان العلاقات الاقتصادية الإماراتية الروسية والشكل المصاحب ثم أجيب عن الأسئلة التي تليه



4- كم بلغت قيمة الصادرات الروسية الزراعية والغذائية إلى الإمارات؟

900 مليون درهم

3.4 مليار درهم

104 مليون درهم

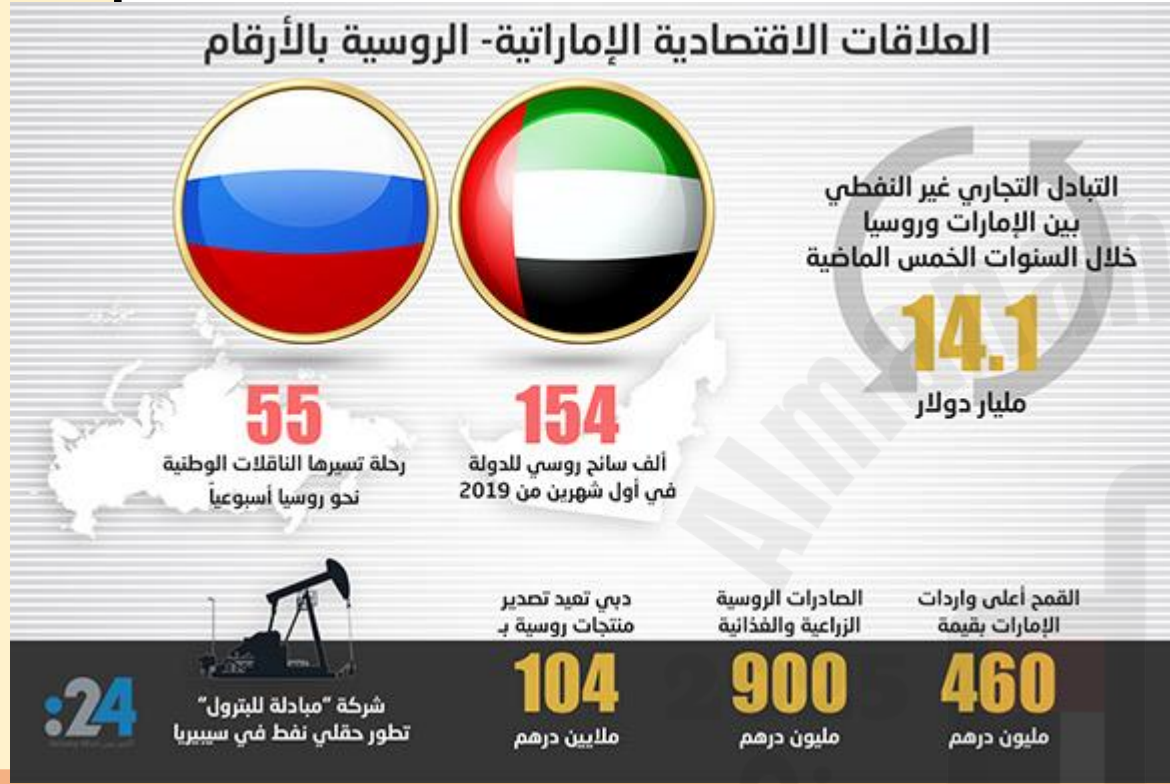
460 مليون درهم

ترتبط دولة الإمارات العربية المتحدة، وجمهورية روسيا الاتحادية، بعلاقات تاريخية، تغلفها الثقة المتبادلة، والاحترام الراسخ، والتعاون متعدد الأوجه، والمصالح المشتركة، والشراكة الاستراتيجية، والحوار المفتوح القائم على الشفافية، وتبادل الآراء، والرؤى الواحدة، وتشكل في مجملها نموذجاً متميزاً وفريداً على مستوى العلاقات الدولية. والحرص الروسي على تواصل وتنامي العلاقات مع الإمارات .

في ذلك قال سمو الشيخ عبدالله بن زايد آل نهيان وزير الخارجية والتعاون الدولي «إن بلادي ترى روسيا شريكاً مهماً وأساسياً، وفي هذا الصدد يُعد توقيع الشراكة الاستراتيجية بين البلدين عام 2018 خطوة بارزة أسهمت في تعزيز علاقاتنا الثنائية التي استمرت في التطور، والازدهار في جميع المجالات، وفي هذا السياق فإن بلادي تشعر ببالغ الرضا إزاء تزايد حجم التبادل الاقتصادي، حيث يُقدر حجم التجارة الثنائية غير النفطية عام 2019 بمبلغ 3.7 مليار دولار، بنسبة نمو 8% مقارنة بعام 2018».



اقرأ النص التالي بعنوان العلاقات الاقتصادية الإماراتية الروسية والشكل المصاحب ثم أجيب عن الأسئلة التي تليه



5- كم عدد السياح الروس الذين زاروا الإمارات في أول شهرين من عام 2019؟

104 ألف سائح

900 ألف سائح

154 ألف سائح

55 ألف سائح

ترتبط دولة الإمارات العربية المتحدة، وجمهورية روسيا الاتحادية، بعلاقات تاريخية، تغلفها الثقة المتبادلة، والاحترام الراسخ، والتعاون متعدد الأوجه، والمصالح المشتركة، والشراكة الاستراتيجية، والحوار المفتوح القائم على الشفافية، وتبادل الآراء، والرؤى الواحدة، وتشكل في مجملها نموذجاً متميزاً وفريداً على مستوى العلاقات الدولية. والحرص الروسي على تواصل وتنامي العلاقات مع الإمارات .

في ذلك قال سمو الشيخ عبدالله بن زايد آل نهيان وزير الخارجية والتعاون الدولي «إن بلادي ترى روسيا شريكاً مهماً وأساسياً، وفي هذا الصدد يُعد توقيع الشراكة الاستراتيجية بين البلدين عام 2018 خطوة بارزة أسهمت في تعزيز علاقاتنا الثنائية التي استمرت في التطور، والازدهار في جميع المجالات، وفي هذا السياق فإن بلادي تشعر ببالغ الرضا إزاء تزايد حجم التبادل الاقتصادي، حيث يُقدر حجم التجارة الثنائية غير النفطية عام 2019 بمبلغ 3.7 مليار دولار، بنسبة نمو 8% مقارنة بعام 2018».



مراجعة هيكل الدراسات الاجتماعية للصف السابع 2025 م / مدرسة صفية بنت حبيب / إعداد المعلمة عائشة خميس الخريم

العلم هو رحلة مستمرة  
وكل خطوة نحو المعرفة  
هي إنجاز

وشكراً لجميع الحضور