

## أنشطة تدريبية وفق الهيكل الوزاري لمهارات المادة



### تم تحميل هذا الملف من موقع المناهج الإماراتية

موقع المناهج ← المناهج الإماراتية ← الصف السادس ← اجتماعيات ← الفصل الثاني ← ملفات متنوعة ← الملف

تاريخ إضافة الملف على موقع المناهج: 12:29:26 2025-03-16

ملفات اكتب للمعلم اكتب للطالب ا اختبارات الكترونية ا اختبارات ا حلول ا عروض بوربوينت ا أوراق عمل  
منهج انجليزي ا ملخصات وتقارير ا مذكرات وبنوك ا الامتحان النهائي للمدرس

المزيد من مادة  
اجتماعيات:

إعداد: إسراء عبدالله الأنصاري

### التواصل الاجتماعي بحسب الصف السادس



صفحة المناهج  
الإماراتية على  
فيسبوك

الرياضيات

اللغة الانجليزية

اللغة العربية

التربية الاسلامية

المواد على تلغرام

### المزيد من الملفات بحسب الصف السادس والمادة اجتماعيات في الفصل الثاني

نموذج اختبار وفق الهيكل الوزاري متبوع بالإجابات

1

حل النموذج التدريبي للاختبار النهائي وفق الهيكل الوزاري

2

النموذج التدريبي للاختبار النهائي وفق الهيكل الوزاري

3

مراجعة شاملة نهاية الفصل

4

مذكرة تدريبية لمراجعة هيكل الاجتماعيات مع الحل

5

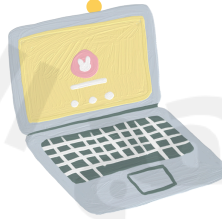


# أنشطة تدريبية لتنمية مهارات مادة الدراسات الاجتماعية على حسب الهيكل المدرج للفصل الدراسي الثاني

للعام الدراسي 2025-2024



اسم الطالب : \_\_\_\_\_  
الصف والـشعبة : \_\_\_\_\_



إعداد المعلمة : إسراء عبدالله الأنصاري

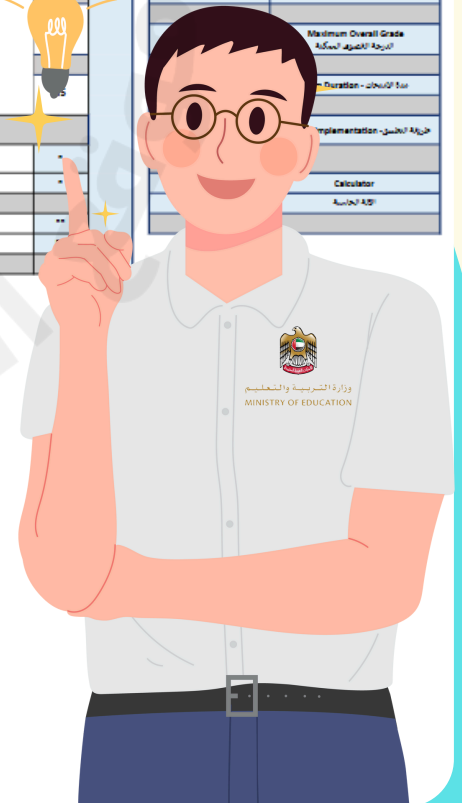


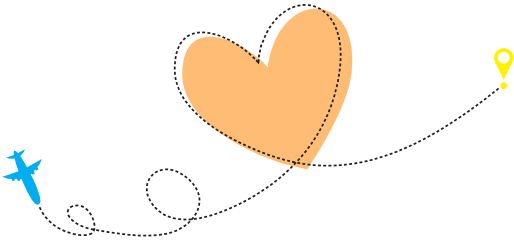
# هيكل امتحان مادة الدراسات الاجتماعية لنهاية الفصل الدراسي الثاني

Reference(s) in the Student Book المرجع في كتاب الطالب			Learning Outcome/Performance Criteria** النتائج المتوقعة/معايير الأداء**	Question* السؤال	Reference(s) in the Student Book المرجع في كتاب الطالب			Learning Outcome/Performance Criteria** النتائج المتوقعة/معايير الأداء**	Question* السؤال
نوع النص	الوحدة/ الموضوع				نوع النص	الوحدة/ الموضوع			
مقروء	السنة		يعلمس مميزات القراءة ذات العلاقة بالدراسات الاجتماعية.	6	مقروء/خريطة	قارة آسيا		يتعرف الخصائص الجغرافية، الطبيعية والبشرية لقارات العالم القديم آسيا وأفريقيا.	1
				7					2
				8					3
				9					4
				10					5
مقروء	زائيد... حضارة وإنجازات		يوضح التقدير العالمي للباني المؤسس في مجال البيئة.	16	مقروء/خريطة	جمهورية كوريا الجنوبية		يحلل الخصائص الطبيعية لأماكن مختلفة من سطح الأرض ومدى تأثيرها على حياة السكان فيها، كوريا الجنوبية.	11
				17					12
				18					13
				19					14
				20					15
مقروء/معلوماتي	مؤنوت يالدي		يتعرف أهمية المحافظة على الآثار الحضارية لبلاده بطرق مختلفة، المتاحف، الموقع الأثرية.	21					16
				22					17
				23					18
				24					19
				25					20

2023/2024	Academic Year
العام الدراسي	
2	Term
الترم	
الدراسات الاجتماعية	Subject
المادة	
6	Grade
الصف	
العام	Stream
العام	
25	Number of MCQ
عدد الأسئلة المتعددة الخيارات	
4	Marks of MCQ
درجة الأسئلة المتعددة الخيارات	
0	Number of FRQ
عدد الأسئلة المفتوحة	
0	Marks per FRQ
الدرجة لكل أسئلة مفتوحة	
الأسئلة المتعددة الخيارات	Type of All Questions
نوع كافة الأسئلة	
الدرجة القصوى الممكنة	Maximum Overall Grade
الدرجة القصوى الممكنة	
مدة الامتحان - Duration	
خريطة النسخ - Implementation	
Calculator	
آلة حاسبة	

Social Studies





# المهارات الأساسية التي يجب على الطالب معرفتها في مادة الدراسات الاجتماعية

- **الجهات الأصلية والفرعية** : كجهة الشرق والغرب والشمال والجنوب أما الفرعي كالشمال الشرقي أو الشمال الغربي  
( **مثال : أين تقع إمارة الفجيرة ؟ اتجاه الشرق** )
- **الحقيقة** : معلومة صادقة لا يختلف عليها أي شيء وتعد ثابتة صحيحة لا مكن التشكيك فيها وتكون مرتبطة بتاريخ أو شخصية أو دولة ( **مثال : قيام اتحاد الإمارات عام 1971م** )
- **المفهوم** : هو تعريف لمصطلح ما وهو عبارة عن جملة تحلوي على مجموعة من الكلمات التي توضح معنى شيء معين ( **مثال : البيئة - المحميات الطبيعية** )
- **القيم السلوكية** : مجموعة من المبادئ الأخلاقية التي تحدد تعامل الفرد مع الغير بالخلق الحميد في التصرف  
( **مثال : الانتماء - التعاون - القيادة - القوة - التنمية** )
- تحليل الصور والأشكال والنصوص المعلوماتية والخرائط التي تعتمد على قراءة المعلومات واستخراج الإجابة منها



التقييم الذاتي

يتعرف الخصائص الجغرافية الطبيعية والبشرية لقارات  
العالم القديم لقارة آسيا وأفريقيا  
درس: ( قارة آسيا ) الوحدة ( الإمارات ودول آسيا )

ناتج التعلم

## اقرأ النص التالي بعنوان قارة آسيا ثم أجب عن الأسئلة :



تُعد قارة آسيا أكبر قارات العالم من حيث المساحة وعدد السكان حيث تمتد عبر مساحات شاسعة من الشرق إلى الغرب والشمال إلى الجنوب مما أدى إلى تنوع جغرافي ومناخي كبير وتضم آسيا أكبر السلاسل الجبلية مثل جبال الهيمالايا وأطول الأنهار مثل نهر اليانغتسي في الصين كما تحتوي على مسطحات مائية ضخمة أما مناخ القارة فهو متنوع حيث يسود المناخ القطبي في أقصى الشمال والمناخ الاستوائي في المناطق القريبة من خط الاستواء بالإضافة إلى المناخ الصحراوي والجاف في بعض الأجزاء الأخرى كما تتميز آسيا بتنوع ثقافي هائل حيث تعد موطنًا للعديد من اللغات الرئيسية مثل الصينية والهندية والعربية والروسية وتنتشر فيها ديانات كالבודהية الهندوسية والإسلام والمسيحية مما يجعلها قارة غنية بالتقاليد والثقافات المختلفة وذات أهمية استراتيجية عالمية

### 1- من المسطحات المائية الهامة التي تشرف عليها القارة من جهة الشرق :

(أ) بحر العرب (ب) المحيط الهادئ (ج) المحيط الهندي (د) البحر المتوسط

### 2- ما نوع المناخ الذي يسود في شمال قارة آسيا :

(أ) المناخ الاستوائي (ب) المناخ الصحراوي الجاف (ج) المناخ القطبي (د) المناخ الموسمي

### 3- أي من العوامل التالية ساهمت في تنوع الثقافات واللغات في قارة آسيا :

(أ) امتداد القارة عبر مساحات واسعة (ب) تشابه المناخ في جميع أنحاء القارة (ج) عزلة القارة عن باقي القارات (د) وجود الصحاري الواسعة التي تمنع التواصل بين الشعوب

### 4- أتمعن الخريطة : من أهم الهضاب في قارة آسيا وأكبرها في جمهورية الصين :

(أ) هضبة إتيوبيا (ب) هضبة الكونغو (ج) هضبة التبت (د) هضبة باتاغونيا



### 5- (تضم آسيا أكبر السلاسل الجبلية مثل جبال الهيمالايا) تعد الجملة :

(أ) قيمة سلوكية إيجابية (ب) حقيقة تاريخية (ج) حقيقة جغرافية (د) تعميم

التقييم  
الذاتي

يحلل الخصائص الطبيعية لأماكن مختلفة من سطح الأرض ومدى  
تأثيرها على حياة السكان في كوريا الجنوبية  
درس : ( كوريا الجنوبية ) الوحدة ( الإمارات ودول آسيا )

ناتج التعلم

## اقرأ النص التالي بعنوان جمهورية كوريا الجنوبية ثم أجب عن الأسئلة :



- كوريا الجنوبية تلك الدولة التي تمتاز فيها الطبيعة الخلابة بالتقدم التكنولوجي تتسم بتضاريس جبلية تهيمن على معظم أراضيها حيث تشكل الجبال والتلال جزءاً كبيراً من المشهد الطبيعي خاصة في المناطق الشرقية والوسطى وتكسوها الغابات الكثيفة ففي المقابل تنتشر السهول الساحلية الخصبة على امتداد الغرب والجنوب الشرقي ما يجعلها مراكز زراعية وحضرية حيوية ومن بين معالمها الجغرافية البارزة نهر ناكتونج الذي يعد أطول أنهار البلاد الذي ينساب عبر أراضيها إلى جانب أكثر من 3000 جزيرة معظمها صغيرة وغير مأهولة باستثناء جزيرة شي جو التي تحتضن أعلى قمة جبلية وهو جبل هالاسان بارتفاع 1950 مترًا أما مناخها فيتميز بطابعه القاري الرطب حيث تشهد البلاد صيفاً حاراً ورطباً بفعل الرياح الموسمية القادمة من شرق آسيا محصورة بأمطار غزيرة بينما يخل الشتاء ببرودته القاسية لا سيما في المناطق الشمالية والداخلية حيث تتساقط الثلوج بكثافة مما يضفي عليها مشاهد طبيعية خلابة
- على الرغم من التطورات السريعة التي شهدتها لا تزال كوريا الجنوبية واحدة من أكثر الدول تجانساً ثقافياً إذ يتحدث سكانها لغة واحدة هي الكورية التي تُكتب بنظام "الهانغول". ورغم هذا التجانس اللغوي فإن التنوع الديني حاضر حيث لا ينتمي 56% من السكان إلى أي ديانة في حين تمثل البوذية 15% والمسيحية 28% ويُعتقد أن أصول الكوريين تعود إلى القبائل المغولية القادمة من آسيا الوسطى ما يفسر التجانس العرقي في البلاد وفي ظل هذا التناغم بين الطبيعة والحضارة تحتضن المدن الكبرى كسيؤول و إنتشون وبوسان معظم السكان إذ يعيش نحو 80% منهم في المناطق الحضرية وسط بيئة متقدمة تنسم بالحياة السريعة والاعتماد الكبير على التكنولوجيا الحديثة وعلى الجانب الآخر تظل القرى أكثر هدوءاً حيث يعتمد سكانها على الزراعة وصيد الأسماك لكن مع التوسع الاقتصادي المتسارع شهدت كوريا الجنوبية موجة هجرة كبيرة من الأرياف إلى المدن ما جعل سيؤول، بعشرة ملايين نسمة عام 2020 القلب النابض للدولة وأكثر مدنها ازدهاراً
- كوريا الجنوبية ليست مجرد دولة ذات طبيعة ساحرة بل هي نموذج يحتذى به في التطور والحداثة حيث يلتقي الماضي العريق بالحاضر المشرق في رحلة مستمرة نحو المستقبل.

### 1- أنظر للخريطة : المسطح المائي التي تشرف عليه الدولة من جهة الغرب :

(أ) بحر اليابان (ب) البحر الأصفر (ج) بحر الصين الشرقي (د) مضيق كوريا

### 2- ما هو السبب الرئيسي وراء تجانس سكان كوريا الجنوبية ثقافياً :

(أ) تعدد العرقيات (ب) الهجرة المستمرة من الدول المجاورة (ج) التحدث بلغة واحدة واستخدام نظام الهانغول (د) التأثير الكبير للحضارات الغربية

### 3- ما هو التحدي المناخي الرئيسي الذي يواجه كوريا الجنوبية في فصل الشتاء :

(أ) البرودة الشديدة وتساقط الثلوج الكثيفة (ب) الأمطار الموسمية الغزيرة (ج) الأعاصير المدارية القوية (د) الجفاف المسمتر وانخفاض درجات الحرارة



### 4- كيف أثرت الجغرافيا على نمط الحياة في كوريا الجنوبية :

(أ) جعلت معظم السكان يعتمدون على الزراعة (ب) قللت من أهمية التجارة والصناعة (ج) جعلت جميع السكان يعيشون في الجزر الصغيرة (د) دفعت للسكان للعيش في المدن الساحلية



### 5- ما السبب الرئيسي لازدهار المدن الكبرى مثل سيؤول في كوريا الجنوبية :

(أ) التوسع الاقتصادي والتجاري وتوافر التكنولوجيا (ب) انخفاض الكثافة السكانية مقارنة بالمناطق الأخرى (ج) اعتمادها على الموارد الطبيعية فقط (د) وفرة الأراضي الزراعية الخصبة فيها



التقييم  
الذاتي

يحلل الخصائص الطبيعية لأماكن مختلفة من سطح الأرض ومدى  
تأثيرها على حياة السكان في كوريا الجنوبية  
درس: ( كوريا الجنوبية ) الوحدة ( الإمارات ودول آسيا )

ناتج التعلم

## اقرأ النص التالي بعنوان جمهورية كوريا الجنوبية ثم أجب عن الأسئلة :

العام	عدد السكان بالمليون
2000	47
2005	48
2010	49
2014	50
2020	51

تعد جمهورية كوريا الجنوبية من الدول الأكثر تجانساً ويتكلم سكانها لغة واحدة وهي اللغة الرسمية الكورية وتكتب بنظام الهانغول ( hangul ) لوجود ملامح مشتركة بينهم أما بالنسبة لديانهم فحوالي 56% لا يتبع منهم أي دين والبوذية بنسبة 15% والمسيحية بنسبة 28% وهما الديانتان الرئيسيتان في البلاد كما يعتقد أنهم من سلالة القبائل المغولية التي أتت من آسيا الوسطى وتتميز كوريا الجنوبية بكثافة سكانية عالية خاصة في المدن الكبرى كالعاصمة والمناطق الحضرية المحيطة بها مثل إنتشون وبوسان حيث أن الحياة سريعة ومتقدمة مع انتشار التكنولوجيا والخدمات الحديثة وحوالي 80% من السكان يعيشون في المناطق الحضرية بينما يعيش الباقون في القرى والمناطق الريفية التي تتميز بالهدوء والاعتماد على الزراعة وصيد الأسماك و ذلك نتيجة للتوسع الاقتصادي السريع الذي أدى بدوره إلى الهجرة من الريف إلى المدن وتعد العاصمة سيؤول أكبر المدن سكاناً (10) مليون نسمة عام 2020م وأكثرها ازدحاماً

### 1- لماذا تعتبر كوريا الجنوبية من أكثر الدول تجانساً من حيث العرق والثقافة :

- (أ) بسبب الهجرة المتزايدة والتنوع العرقي الكبير (ب) لأنها تضم العديد من الأقليات العرقية المتساوية في العدد (ج) نتيجة استعمارها من قبل دول متعددة أثرت في تنوعها الثقافي (د) لأن معظم السكان يتحدثون لغة واحدة ولديهم تقاليد وثقافة موحدة

### 2- ما السبب الرئيسي وراء ارتفاع الكثافة السكانية في المدن الكبرى :

- (أ) توفر الفرص الاقتصادية والخدمات المتنوعة (ب) قلة توفر وسائل النقل والمواصلات (ج) انخفاض معدلات التوظيف في المناطق الحضرية (د) محدودية البنية التحتية في المدن

### 3- أنظر إلى الجدول ما هي مقدار الزيادة السكانية بين عام 2000 و عام 2020 :

- (أ) 98 مليون نسمة (ب) 47 مليون نسمة (ج) 51 مليون نسمة (د) 4 مليون نسمة

### 4- أنظر إلى الجدول ما هو الاتجاه العام لعدد السكان بين عامي 2000 و 2020 :

- (أ) زاد عدد السكان بشكل تدريجي ومستمر (ب) تناقص عدد السكان بشكل ملحوظ (ج) ظل عدد السكان ثابتاً دون تغيير (د) انخفض عدد السكان في بعض السنوات ثم ارتفع لاحقاً



### 5- وفقاً للجدول إذا استمر معدل زيادة السكان في كوريا بنفس النمط بين عامي 2020 و 2030 كم سيكون عدد السكان في عام 2030 :

- (أ) 52 مليون (ب) 52.5 مليون (ج) 53 مليون (د) 54 مليون

التقييم  
الذاتي

يمارس مهارات القراءة الحرة ذات  
العلاقة بالدراسات الاجتماعية  
من دروس : ( السمع ) الوحدة : ( الإمارات تراث وتنمية )

ناتج التعلم

## اقرأ النص التالي بعنوان السمع الإماراتي ثم أجب عن الأسئلة :



صورة (1) : سمع الزيارات وأصول الضيافة



صورة (2) : سمع العلاقات الاجتماعية

• في قلب المجتمع الإماراتي يشكل السمع ميثاقاً غير مكتوب يجسد القيم والتقاليد الراسخة حيث يعكس فن التعامل والاحترام المتبادل بين الأفراد ويظهر جلياً في المجالس والزيارات والعلاقات الاجتماعية التي ترسخ روابط المحبة والتقدير

### • سمع المجالس : الزيارات وأصول الضيافة

المجلس في الإمارات ليس مجرد مكان للجلوس بل هو مدرسة للقيم وحاضنة للتقاليد حيث يجتمع الأهل والأصدقاء لتبادل الحديث وتوثيق العلاقات الاجتماعية فعند دخول المجلس هناك آداب دقيقة يجب مراعاتها تبدأ بإلقاء التحية بحرارة واحترام يليها الجلوس في المكان المناسب بحسب المكانة الاجتماعية والأقدمية كما أن الضيافة الإماراتية تعد فناً راقياً يُعبر عنه بتقديم القهوة العربية أولاً والتمر وفق ترتيب محدد حيث يبدأ المضيف بتقديمها لكبار السن والضيوف الموقرين مع التأكيد على تقديم ثلاثة فناجين على الأقل لما يحمله ذلك من دلالات الكرم والاحترام وتعد المبالغة بالمبالغة في الضيافة تصرفاً غير لائق فالكرم في الإمارات توازن بين الجود والاعتدال

### • سمع العلاقات الاجتماعية في المجتمع الإماراتي

التواصل الاجتماعي في الإمارات ليس مجرد لقاءات عابرة بل هو نسج متين قائم على الاحترام والتقدير تبدأ العلاقة بين الأفراد من خلال حسن التحية حيث يحرض الإماراتيون على استخدام عبارات الترحيب والدعاء مثل "مرحباً الساع" و"يا مرحباً مليون" والتي تعكس دفة المشاعر وعند زيارة المريض أو تقديم العزاء يكون الحضور الشخصي أمراً أساسياً تعبيراً عن التكاتف والدعم كما أن الزيارات العائلية والمشاركة في المناسبات الاجتماعية تعكس الترابط الوثيق بين أبناء المجتمع

• وفي جميع هذه المظاهر يظل السمع الإماراتي رمزاً لهوية الإماراتيين فهو ليس مجرد قواعد اجتماعية بل أسلوب حياة يكرس الاحترام والكرم والتواضع ليظل إرث الأجداد حاضراً في تفاصيل الحياة اليومية من المجالس إلى العلاقات الاجتماعية محافظاً على أصالة المجتمع الإماراتي في عالم سريع التغير

## 1- كيف يعكس ترتيب تقديم القهوة في المجلس الإماراتي قيم المجتمع وتقاليدته :

(أ) يؤكد على أهمية احترام الضيف وتقدير كبار السن (ب) يعكس مدى ثراء المضيف ومكانته الاجتماعية (ج) يحدد مستوى الضيافة بناء على أهمية الضيف (د) يهدف إلى تقليل تقديم الطعام

## 2- لماذا يعتبر حضور العزاء أو زيارة المريض جزءاً أساسياً من السمع الإماراتي :

(أ) لأنه تقليد فرضه المجتمع دون ارتباط بقيم أخلاقية (ب) لأنه واجب ديني فقط وليس له علاقة بالتقاليد (ج) لأنه يعزز التكافل الاجتماعي ويعكس التضامن بين أفراد المجتمع (د) لأنه يهدف إلى تعزيز المكانة الاجتماعية للفرد

## 3- كيف يُعتبر السمع وسيلة للحفاظ على الهوية الوطنية في ظل التغيرات العالمية :

(أ) من خلال فرض العادات والتقاليد على مجتمع دون مرونة (ب) عبر تقليل الانفتاح على الثقافات الأخرى والحد من التواصل معها (ج) التركيز على الجوانب الشكلية دون مراعاة المضمون الاجتماعي (د) من خلال غرس القيم الأصيلة في الأجيال القادمة وتعزيزها في الحياة

## 4- صورة (1) : أحد مظاهر السمع الذي يعكس الكرم وحسن الاستقبال :

(أ) ارتداء الملابس الشعبية (ب) عدم استقبال الزوار إلا في المناسبات الرسمية (ج) تجنب الحديث مع الضيوف (د) تقديم القهوة والتمر للضيف



## 5- ما الذي يميز أسلوب التحية في المجتمع الإماراتي :

(أ) الاقتصار على المصافحة فقط (ب) استخدام عبارات الترحيب والدعاء (ج) تجنب التحدث كثيراً عن اللقاء (د) إلقاء التحية دون تواصل بصري



التقييم  
الذاتي

يمارس مهارات القراءة الحرة ذات  
العلاقة بالدراسات الاجتماعية  
من دروس : ( السنع ) الوحدة : ( الإمارات تراث وتنمية )

الهدف

## أقرأ النص التالي بعنوان السنع أخلاق وأصالة ثم أجيب عن الأسئلة :



صورة (1) : مظاهر السنع الإماراتي



صورة (2) : مظاهر السنع الإماراتي

- يعد السنع جزءاً أساسياً من الهوية الثقافية في دولة الإمارات حيث يجسد القيم والتقاليد الأصيلة التي توارثها الأجداد عبر الأجيال ويتمثل السنع في الاحترام المتبادل وحسن الضيافة وأداب الحديث والتعامل الراقي مع الآخرين وهو يعكس الصورة الحضارية للمجتمع الإماراتي
- ومن أبرز مظاهر السنع في المجتمع الإماراتي الضيافة الكريمة التي تعد من أهم مظاهر السنع الإماراتي حيث يستقبل الضيف بكرم ويقدم له القهوة والتمر وهو تقليد يعبر عن حسن الاستقبال والتقدير وكذلك آداب المجلس التي تشمل احترام الأكبر سناً وعدم مقاطعة الحديث والاستماع باهتمام مما يعكس روح التقدير والتواضع ويظهر السنع في احترام العادات والتقاليد في الالتزام باللباس التقليدي واستخدام الألفاظ المهذبة والحفاظ على الروابط الأسرية القوية وكذلك السلوك الاجتماعي الراجي الذي يتمثل في مساعدة الآخرين والصدق في التعامل مما يعزز التلاحم الاجتماعي
- يساهم التمسك بالسنع في تعزيز الهوية الوطنية وتقوية العلاقات الاجتماعية كما يعد عاملاً مهماً في إبراز القيم الإماراتية للعالم مما يعكس صورة إيجابية عن المجتمع الإماراتي

### 1- كيف يساهم السنع في تعزيز التماسك الاجتماعي في دولة الإمارات :

- (أ) فرض قوانين صارمة على العادات والتقاليد (ب) تعزيز الاحترام والتواصل الإيجابي بين الأفراد (ج) يحد من التنوع الثقافي في المجتمع (د) منع التفاعل الاجتماعي بين الأجيال المختلفة

### 2- ما العلاقة بين السنع والهوية الوطنية :

- (أ) السنع يعد من الركائز الأساسية التي تعكس القيم الأصيلة للمجتمع (ب) السنع يعصف الهوية الوطنية لأنه يعزل المجتمع بالعادات القديمة ولا علاقة فقط على القوانين وليس القيم الأصيلة للمجتمع (ج) السنع مرتبط فقط له بالهوية الوطنية (د) الهوية الوطنية تعتمد على القوانين وليس السلوكيات الاجتماعية

### 3- لماذا يعتبر احترام آداب المجلس من أهم مظاهر السنع :

- (أ) لأنه يفرض قيوداً على حرية الحديث (ب) لأنه يجعل المجالس مكاناً رسمياً خالياً من العفوية (ج) لأنه يعكس مستوى التربية والقيم الاجتماعية للفرد (د) لأنه يمنع التفاعل الاجتماعي بين الضيوف

### 4- كيف يساهم السنع الإماراتي في تعزيز صورة المجتمع دولياً :

- (أ) من خلال عزل المجتمع عن الثقافات الأخرى (ب) عبر إبراز قيم الاحترام والتسامح والتعامل الراجي (ج) لأنه يعتمد على التقاليد القديمة دون تطوير (د) عن طريق تقليل الانفتاح الثقافي مع الشعوب

### 5- صورة (2) : أحد مظاهر السنع الذي يعكس الاحترام في المجتمع الإماراتي :

- (أ) سلام الأطفال على الوالدين وتقبيلاً رؤوسهم (ب) الجلوس قبل كبار السن دون استئذان (ج) الدخول للمنزل دون تحية للحاضرين (د) تجاهل الوالدين عند دخول المنزل

التقييم  
الذاتييوضح التقدير العالمي للبابي المؤسس  
الشيخ زايد في مجال البيئة  
الدرس : (زايد حضارة وإنجازات) : الوحدة : (الإمارات تنمية وتراث)

ناتج التعلم

## اقرأ النص التالي بعنوان إرث أخضر ورؤية مستدامة ثم أجب عن الأسئلة :

صورة (1) : مظاهر اهتمام  
الشيخ زايد بالزراعةصورة (2) : مظاهر اهتمام  
الشيخ زايد بالزراعة

- لم يكن اهتمام البابي المؤسس الشيخ زايد بن سلطان رحمه الله بالبيئة مجرد توجه عابر بل رؤية استراتيجية وحضارية جعلت من الإمارات نموذجاً عالمياً في الاستدامة حيث كان يؤمن بأن البيئة أمانة في أعناق الأجيال ومن هذا المنطلق حرص الشيخ زايد على تحويل الصحراء القاحلة إلى واحات خضراء حيث قال " أعطوني زراعة أضمن لكم حضارة "
- عندما تولى الشيخ زايد قيادة مسيرة التنمية كانت الإمارات تمتلك بيئة قاسية تغلب عليها الكثبان الرملية والمناخ الجاف لكن برؤيته الثاقبة وإرادته القوية وسعى إلى جعل الزراعة جزءاً أساسياً من النهضة الوطنية حيث آمن بأن الزراعة ليست فقط وسيلة لتحقيق الأمن الغذائي بل هي أيضاً رمز للحضارة والتقدم لذا أطلق مشاريع زراعية ضخمة فتم استصلاح ملايين الأفدنة وزرع ملايين الأشجار حتى أصبحت الإمارات واحة خضراء وسط الصحراء
- لم يكن تركيزه على الكم فقط بل اهتم بالجودة والاستدامة فشجع على استخدام التقنيات الحديثة مثل الري بالتنقيط وتحلية المياه لضمان الحفاظ على الموارد المائية النادرة وكان دائماً يقول " من لا يهتم بالزراعة لا يهتم بوطنه لأن الزراعة هي أساس الاستقرار والتنمية "
- إلى جانب اهتمامه بالزراعة أدرك الشيخ زايد أهمية الحفاظ على الحياة الفطرية والتنوع البيولوجي في وقت كان الصيد الجائر يهدد العديد من الأنواع المحلية فاتخذ قرارات حاسمة لحمايتها حيث نشأ المحميات الطبيعية مثل محمية صير بني ياس التي أصبحت اليوم واحدة من أكبر المحميات البيئية في المنطقة كما أطلق برامج إعادة توطين الأنواع المهددة بالانقراض مثل المها العربي والفقور وأكد في أكثر من مناسبة " نحن مسؤولون عن الاهتمام ببيئتنا وحمايتها ليس لأننا نحب الطبيعة فقط بل لأنها جزء من وطننا ومستقبل أجيالنا القادمة "
- لم يكن اهتمام الشيخ زايد بالبيئة محصوراً داخل حدود الإمارات بل امتد إلى الساحة الدولية حيث حصل على عدة جوائز عالمية تقديراً لجهوده في الحفاظ على البيئة والتنمية المستدامة مثل جائزة البيئة العالمية من منظمة الأمم المتحدة كما كانت الإمارات أول دولة في المنطقة تؤسس وزارة خاصة بالبيئة مما يعكس حرصه على وضع القضايا البيئية في عملية التنمية
- اليوم لا تزال الإمارات تسير على نهج الشيخ زايد حيث أصبحت رائدة عالمياً في الاستدامة والطاقة المتجددة واستضافت فعاليات كبرى مثل قمة الأمم المتحدة للمناخ COP28 مما يؤكد رؤيته الخضراء لا تزال تثير الطريق نحو مستقبل مستدام

### 1- ما الهدف الأساسي من اهتمام الشيخ زايد بالبيئة الزراعية :

- (أ) تحسين المظهر الجمالي للدولة فقط (ب) تحقيق الاستدامة وحماية الموارد الطبيعية (ج) زيادة السياحة البيئية فقط (د) منافسة الدول الأخرى في الزراعة

### 2- أنظر صورة (2) أحد مظاهر اهتمام الشيخ زايد بالزراعة :

- (أ) توفير الأسمدة الزراعية (ب) استقدام المهندسين والعمال من الخارج (ج) زراعة الأشجار الصراوية (د) إنشاء الأحواض والبيوت البلاستيكية

### 3- ما الذي يعكسه قول الشيخ زايد أعطوني زراعة أضمن لكم حضارة :

- (أ) أن الزراعة عنصر ثانوي في بناء الدول (ب) أن الزراعة ليست ضرورية للحضارة (ج) ارتباطك الزراعة بتطور ونهضة الدول (د) يحظر استيراد المنتجات الزراعية

### 4- ما الفائدة من استخدام التقنيات الحديثة في الزراعة كما شجع عليها الشيخ زايد :

- (أ) تقليل استهلاك المياه وزيادة الإنتاج (ب) تقليل الحاجة إلى العمالة الزراعية (ج) الاعتماد على الزراعة التقليدية والقديمة (د) زيادة تكلفة الإنتاج الزراعية



### 5- لماذا يعتبر الشيخ زايد رائداً عالمياً في مجال البيئة :

- (أ) لأنه أول من تحدث عن أهمية الطبيعة (ب) لأنه أطلق مشاريع زراعية ومحميات طبيعية (ج) لأنه ركز على الاستيراد بدلاً من الزراعة (د) لأنه لم يهتم بالتنمية المستدامة

التقييم  
الذاتييتعرف أهمية المحافظة على الآثار الحضارية  
لبلاده بطرق مختلفة كالمتاحف والمواقع الأثرية  
الدرس : ( موروث بلادي ) الوحدة : ( الإمارات تراث وتنمية )

ناتج التعلم

## اقرأ النص التالي بعنوان أهمية المحافظة على الآثار ثم أجب عن الأسئلة :



صورة (1) : من الحرف اليدوية التقليدية

صورة (2) : من الفنون الشعبية  
( فن اليلة )

- في قلب الصحراء حيث تروي الرمال احكايات الأجداد يتجذر الموروث الإماراتي كجذور النخيل الممتد في عمق الأرض متشعباً بهويته رغم تطورات العصر إنه مزيج ساحر من الأصالة والتاريخ حيث يلتقي التراث المادي المتمثل في القلاع والحصون والأسواق القديمة والحرف اليدوية التقليدية القديمة مع التراث المعنوي الذي ينبض بالحكايات الشعبية والأمثال الشعبية والفنون الشعبية والأهازيج
- يقف قصر الحصن في أبوظبي شامخاً يروي قصة صمود الإماراتيين فيما تعكس الأبراج الهوائية ( البراجيل ) ذكاء الأجداد في التكيف مع المناخ الصحراوي أما الأسواق التقليدية مثل سوق النوايل في دبي فيحمل عبق الماضي بين أزقتها الضيقة وبضائعها العتيقة أما الحرف التقليدية فارتبطت بالبيئات المختلفة حيث عُرفت البيئة الساحلية بمهن مثل الغوص على اللؤلؤ وصيد السمك بينما اشتهرت البيئة الصحراوية بمهن الحياكة والغزل وتربية الحيوانات أما البيئة الجبلية فتميزت بالرعي والزراعة وصناعة الفخار
- لكن التراث لا يقتصر على المباني والأقار بل يتجسد أيضاً في العادات والتقاليد المتوارثة حيث يظل المجلس رمزاً للكرم وحسن الضيافة ويتوارث الأبناء الفنون الشعبية كاليلة وفن العازي التي تعكس شجاعة وأصالة أهل الإمارات كما تبقى القهوة العربية والتمر عنواناً للجود في كل بيت إماراتي
- إن المحافظة على هذا الإرث العظيم ليست مجرد مسؤولية بل هي وفاء لتاريخ كتبه الأجداد بعرقهم وكفاحهم ليبقى حاضرًا في ذاكرة الأجيال القادمة كنجم يهتدي به كل من يسير في دروب المستقبل

### 1- أي مما يلي يعتبر من التراث المادي في دولة الإمارات العربية المتحدة :

- (أ) الفنون الشعبية  
كاليلة وفن العازي  
(ب) الحكايات والخرافيف  
الشعبية  
(ج) القلاع والحصون  
كقصر الحصن  
(د) الأمثال الشعبية  
والنصائح والحكمة

### 2- ما الهدف الأساسي من الحفاظ على العادات والتقاليد الإماراتية :

- (أ) جعل العادات والتقاليد  
جزء من الفنون الحديثة  
(ب) التمسك بالهوية الوطنية  
ونقلها للأجيال القادمة  
(ج) إهمالها والتركيز  
على المستقبل  
(د) تحويلها إلى معالم  
سياحية فقط للزوار

### 3- ما هو العامل الأساسي الذي ساهم في تنوع الحرف التقليدية في الإمارات :

- (أ) تأثير التجارة  
الداخلية والخارجية  
(ب) تنوع المناخ  
في الدولة  
(ج) التقدم التكنولوجي  
والذكاء الاصطناعي  
(د) اختلاف البيئات  
الطبيعية في الدولة



### 4- ما العادة التي تعكس كرم الضيافة في الإمارات :

- (أ) تقديم القهوة التركية  
والتمر للضيوف  
(ب) تقديم القهوة العربية  
والتمر للضيوف  
(ج) استقبال الضيوف دون  
تقديم أي شيء  
(د) عدم الاهتمام  
بالضيوف



### 5- من القيم السلوكية الإيجابية الواردة في النص السابق :

- (أ) التراث  
(ب) القديمة  
(ج) الجود  
(د) البراجيل



التقييم  
الذاتييتعرف أهمية المحافظة على الآثار الحضارية  
لبلاده بطرق مختلفة كالمتاحف والمواقع الأثرية  
الدرس : ( موروث بلادي ) الوحدة : ( الإمارات تراث وتنمية )

ناتج التعلم

## اقرأ النص التالي بعنوان التراث الشعبي المحلي ثم أجب عن الأسئلة :



## التغريدة

شعر بدوي تقليدي عبارة عن أبيات  
شعرية ينظمها ويلقيها الرجال على  
ظهور الجمال وهم ينتقلون بين  
صحاري الإمارات

## الرزيف

الرزفة فن تقليدي يجمع بين الأداء  
والشعر يمتد عميقاً في تراث الإمارات  
من الفنون الجماعية التي تؤدي  
بطريقة حماسية على وقع قصائد  
الفخر والنخوة والتعبير عن العزة  
والقوة فهي تعد رمزاً للشجاعة  
ويمسك فيها المؤدون السيوف أو  
البنادق

## المجالس الشعبية

جزء أصيل وعنصر أساسي من عناصر  
التراث الإماراتي ولها الدور في  
تعليم وتربية الأجيال وإكسابهم  
الخبرة كما يقال المثل الشعبي  
"القديم المجالس مدارس"

## 1- من الفنون الشعبية التي تجمع بين الأداء والشعر بمسك السيوف :

(د) المديمة

(ج) المالد

(ب) التغريدة

(أ) الرزفة

## 2- المجالس مدارس يعد :

(د) تغريدة

(ج) مثل شعبي محلي

(ب) بيت شعري

(أ) خروفة

## 3- ما هو الهدف وراء وجود المجالس الشعبية :

(د) لتعليم القرآن الكريم  
والسنة النبوية(ج) مأوى للخطر  
والزوار من خارج البلدة(ب) تعليم وتربية الأجيال  
وإكسابهم الخبرة(أ) لإلقاء الشعر وكتابة  
الأبيات الشعرية

## 4- أين تكمن أهمية الموروث الشعبي بالنسبة للمواطنين :

(د) في بث حب  
الاكتشاف والابداع(ج) في الحث على  
الاختراع والابتكار(ب) في غرس القيم  
والعادات والتقاليد(أ) في التشجيع  
على التطور والتقدم

## 5- من القيم السلوكية الإيجابية الواردة في النص السابق :

(د) الصبر

(ج) التضحية

(ب) العزة

(أ) المودة