

## دليل مراجعة مهارات الورقة الامتحانية



### تم تحميل هذا الملف من موقع المناهج الإماراتية

موقع المناهج ⇨ المناهج الإماراتية ⇨ الصف الخامس ⇨ اجتماعيات ⇨ الفصل الثاني ⇨ ملفات متنوعة ⇨ الملف

تاريخ إضافة الملف على موقع المناهج: 07:04:59 2025-03-18

ملفات اكتب للمعلم اكتب للطالب | اختبارات الكترونية | اختبارات | حلول | عروض بوربوينت | أوراق عمل  
منهج انجليزي | ملخصات وتقارير | مذكرات وبنوك | الامتحان النهائي | للمدرس

المزيد من مادة  
اجتماعيات:

إعداد: شيماء الشريفي

### التواصل الاجتماعي حسب الصف الخامس



صفحة المناهج  
الإماراتية على  
فيسبوك

الرياضيات

اللغة الانجليزية

اللغة العربية

التربية الاسلامية

المواد على تلغرام

### المزيد من الملفات حسب الصف الخامس والمادة اجتماعيات في الفصل الثاني

عرض بوربوينت أوراق عمل تدريبات نهائية

1

حل تدريبات على مهارات الفصل

2

أسئلة اختبار مراجعة وفق الهيكل الوزاري

3

نموذج أسئلة اختبار نهائي

4

أسئلة مراجعة وفق الهيكل الوزاري

5



الإمارات العربية المتحدة  
وزارة التربية والتعليم

نحن  
الإمارات  
WE THE UAE  
2031

مدرسة الجسر الحلقة الثانية - بنين

# دليل مراجعة مهارات الورقة الامتحانية لمادة الدراسات الاجتماعية والتربية الوطنية ..

الحلقة الثانية  
( الخامس )

مدير المدرسة

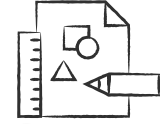
أ. محمد إسماعيل السعدي

معلم الدراسات الاجتماعية

أ. شيماء الشريفي

الفصل الدراسي الثاني 2024-2025

## جدول الاختبارات الفصل الدراسي الثاني ( الخامس )



2025

2024



11:00 – 09:00 صباحاً	التربية الإسلامية Islamic Education	الخميس 2025 / 03 / 13
11:00 – 09:00 صباحاً	الدراسات الاجتماعية Social Studies	الثلاثاء 2025 / 03 / 18

الجدول الزمني لاختبار نهاية الفصل الدراسي الثاني للعام الأكاديمي 2025/2024  
(الصف الخامس) في المسارين العام والمتقدم - امتحان ورقي - المدارس الحكومية

Term 2 Exam Schedule for the Academic Year 2024/2025  
(Grade 5) General and Advanced Streams - Paper-based Exam – Public Schools

## النصائح الخمسة

استعداداً للاختبارات النهائية

### نصائح عامة وإرشادات



#### 01 نصائح لصحة بدنية أفضل

- احرص على تناول الاطعمة الصحية لما لها من فوائد على البدن والذهن.
- مارس الرياضة , أكثر من شرب الماء وتجنب السهر .

#### 02 نصائح لذاكرة أقوى

- أكثر من ذكر الله بالاستغفار والصلاة على النبي .
- احرص على تناول الاطعمة التي تقوي من الذاكرة مثل المكسرات وتجنب الاطعمة الغنية بالسكريات.
- صمم جدولك الخاص للذاكرة وخصص وقتاً للراحة بين حين وآخرى

#### 03 نصائح لصحة نفسية جيدة

- واضح على قراءة القرآن .
- اقرأ نصائح تحفز الطاقة الإيجابية لديك .
- خصص وقتاً لتمشي على رمال البحر .
- تواصل مع أحيالك في فترة الاختبارات وتبادل الحديث معهم قليلاً.

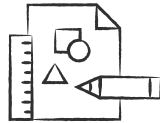
#### 04 نصائح لوقتٍ ممتع

- نظم وقتك للمذاكر.
- خصص وقتاً لممارسة هوايتك المفضلة .
- خصص وقتاً لمراجعة ما تم مذاكرته.

#### 05 نصائح هامة استعداداً لاختبارات مادة الدراسات الاجتماعية

- حدد مهارتك المفقودة وقم بتطويرها.
- تدرب جيداً من خلال حل الاختبارات السابقة او مراجعات وقيم ذاتك.
- احرص على فتح الكتاب المدرسي لدراسة بعض الدروس التي تعتمد على الحفظ والفهم معاً مثل درس الخريطة.
- كن على ثقة بأن بعض الاسئلة قد تحتاج إلى حل بخطوات مادة الرياضيات.

## هيكل اختبار الدراسات الاجتماعية



Reference(s) in the Student Book		Learning Outcome/Performance Criteria**		Question*				
المرجع في كتاب الطالب								
نوع النص	الوحدة/ الموضوع	ناتج التعلم / معايير أداء**		السؤال*				
معلوماتي/مقروء	الروابط المشتركة بين أبناء دول مجلس التعاون لدول الخليج العربية	يتعرف الخصائص الطبيعية والبشرية لدول مجلس التعاون الموقع، الظواهر الطبيعية، السكان		6				
				7				
				8				
				9				
				10				
				16				
				17				
				18				
				19				
				20				
معلوماتي/مقروء	حماية البيئة وتحقيق التنمية	يتعرف ملامح التنمية الاقتصادية لمجتمع الإمارات		21				
				22				
				23				
				24				
				25				
				معلوماتي/مقروء	مواكبة الأحداث الجارية	يتعرف تأثير قضايا راهنة على حياة السكان في دولة الإمارات		26
								27
								28
								29
								30
31								
32								
33								
34								
35								

Reference(s) in the Student Book		Learning Outcome/Performance Criteria**		Question*
المرجع في كتاب الطالب				
نوع النص	الوحدة/ الموضوع	ناتج التعلم / معايير أداء**		السؤال*
معلوماتي/مقروء	مجلس التعاون لدول الخليج العربية	يوظف الخرائط المختلفة لتحديد المواقع والظواهر الطبيعية بشرية		1
				2
				3
				4
				5
				11
				12
				13
				14
				15
Questions might appear in a different order in the actual exam, or on the exam paper.				*
قد تظهر الأسئلة بأترتيب مختلف في الامتحان الفعلي، أو على ورقة الامتحان.				*
As it appears in the textbook, LMS, and (Main, IP).				**
كما وبت في كتاب الطالب وLMS والجهة التعليمية .				**

Academic Year	
السنة الدراسية	
2025/2024	
2	Term الفصل
	Subject المادة
5	Grade الصف
	Stream المسار
25	Number of MCQ عدد الأسئلة الموضوعية
4	Marks of MCQ درجة الأسئلة الموضوعية
0	Number of FRQ عدد الأسئلة المقالية
0	Marks per FRQ الدرجات للأسئلة المقالية
الأسئلة الموضوعية	Type of All Questions نوع كافة الأسئلة
100	Maximum Overall Grade الدرجة القصوى الممكنة
120 دقيقة	Exam Duration - الامتحان
SwiftAssess & Paper-Based	طريقة التكليف: Mode of Implementation
Not Allowed	Calculator
مسموحة	2D calculator

2025/2024	Academic Year العام الدراسي
2	Term الفصل
	Subject المادة
5	Grade الصف
	Stream المنسق
25	Number of MCQ عدد الأسئلة الموضوعية
4	Marks of MCQ درجة الأسئلة الموضوعية
0	Number of FRQ عدد الأسئلة المقالية
0	Marks per FRQ الدرجات للأسئلة المقالية
	Type of All Questions نوع 100% الأسئلة
100	Maximum Overall Grade الدرجة القصوى الممكنة
120 دقيقة	Exam Duration - مدة الامتحان -
SelfAssess & Paper-Based	Mode of Implementation طريقة التطبيق -
Not Allowed	Calculator الحاسبة
ممنوعة	الحاسبة

## يوظف الخرائط المختلفة لتحديد المواقع والظواهر الطبيعية بشرية

معلوماتي/مقروء

01

يوضح دور الشيخ زايد بن سلطان آل نهيان في تحقيق التنمية

02

يتعرف الخصائص الطبيعية والبشرية لدول مجلس التعاون الموقع ، الظواهر الطبيعية ، السكان

03

يتعرف ملامح التنمية الاقتصادية لمجتمع الإمارات

04

يتعرف تأثير قضايا راهنة على حياة السكان في دولة الإمارات

05

01

النتائج الأولى



حل الخريطة التالية ثم أجب على كلا مما يلي:

يعود السبب لضيق سهول تهامة إلى :

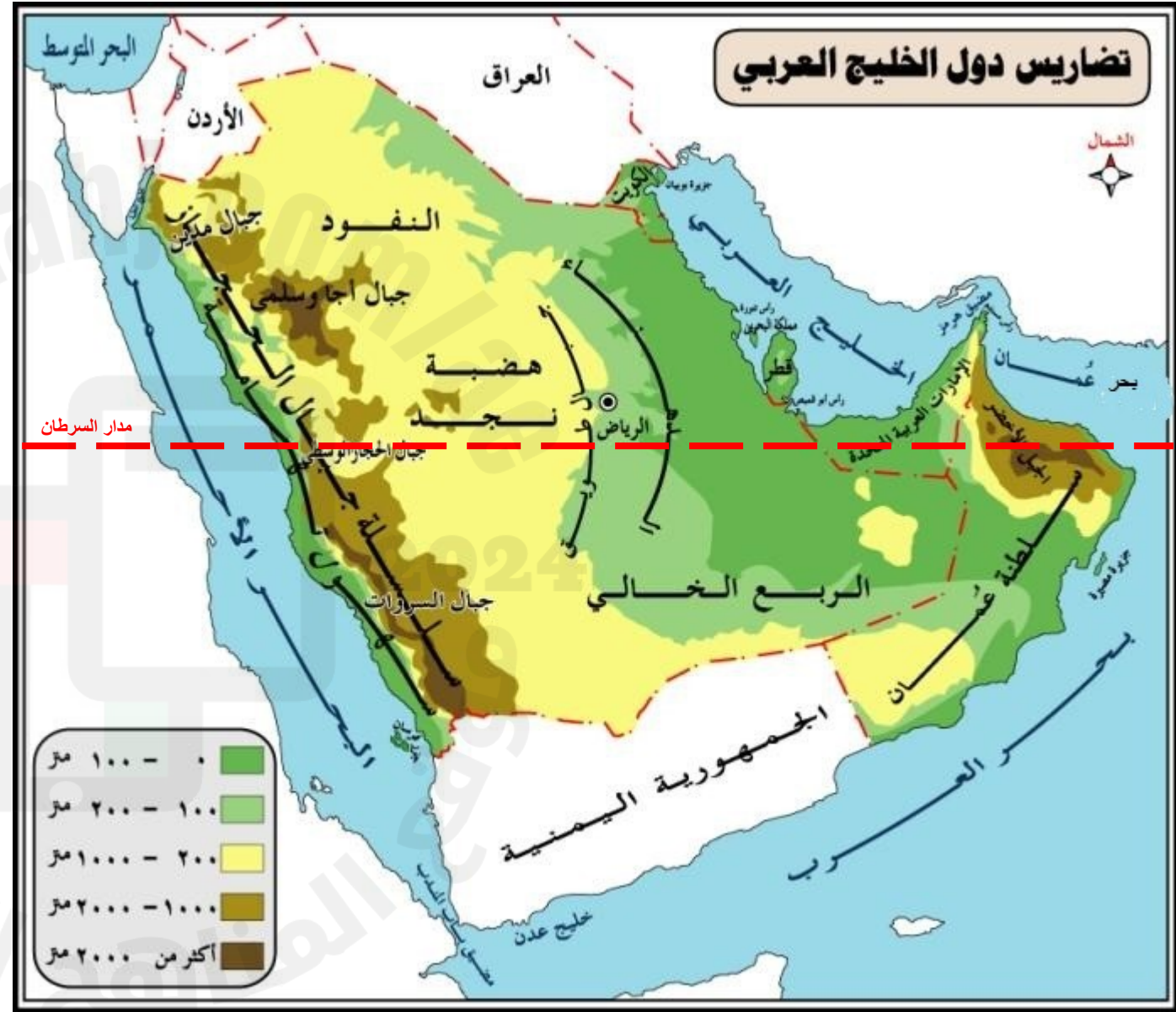
- |   |                            |
|---|----------------------------|
| A | وجود هضاب كثيرة            |
| B | قرب الجبال من منها         |
| C | كثرة الكائنات البحرية فيها |
| D | قربها من المسطحات المائية  |

1

الدولة الخليجية التي تمر بها دائرة العرض الرئيسية "مدار السرطان"، هي:

- |   |                               |
|---|-------------------------------|
| A | دولة الكويت                   |
| B | دولة الإمارات العربية المتحدة |
| C | دول قطر                       |
| D | الجمهورية اليمنية             |

2

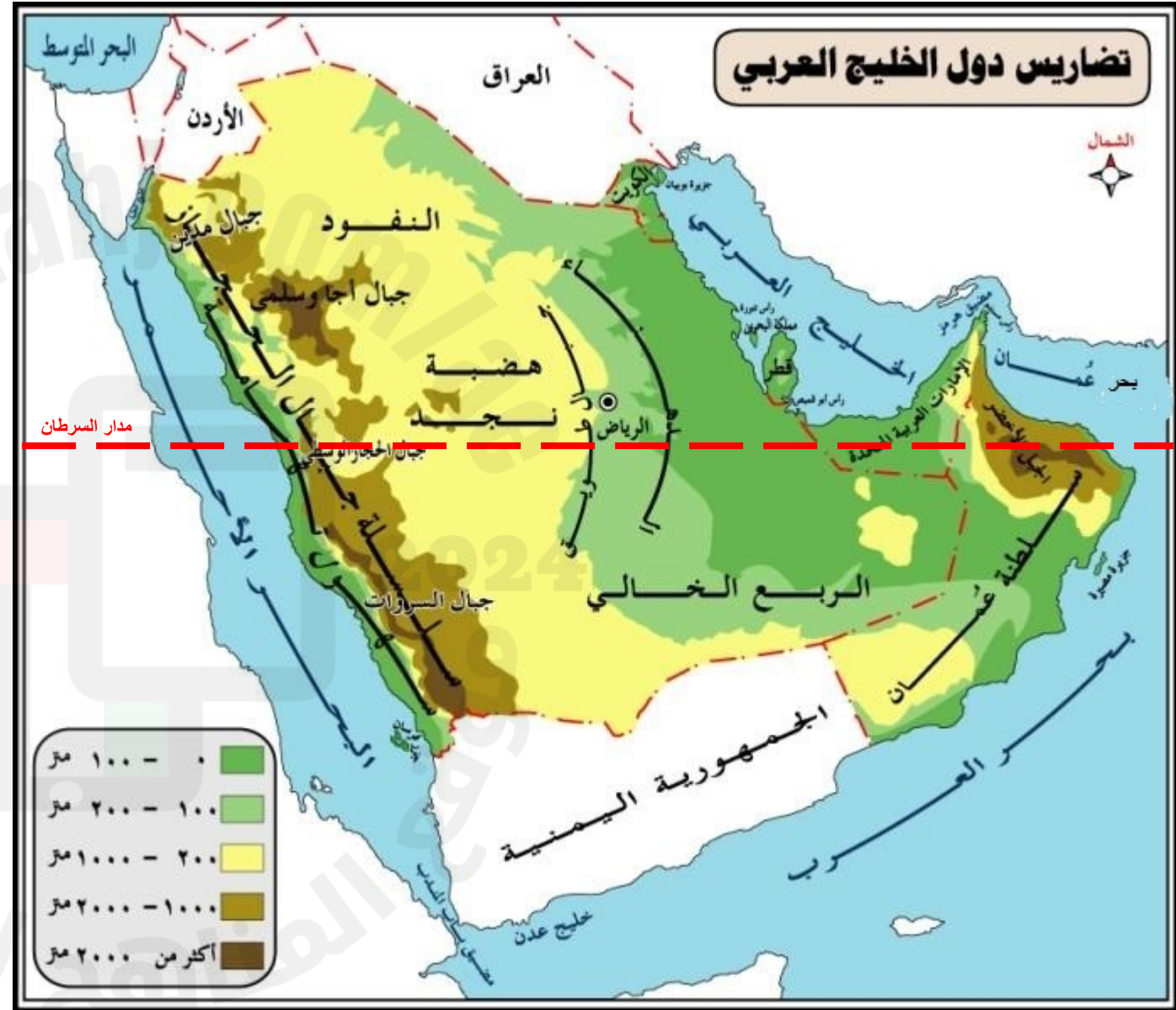




حل الخريطة التالية ثم أجب على كلا مما يلي:

يقع الجبل الأخضر في :		3
A	قطر	
B	الكويت	
C	المملكة العربية السعودية	
D	سلطنة عمان	

المضيق الذي يقع في دول مجلس التعاون الخليجي هو :		4
A	هرمز	
B	باب المندب	
C	بحر العرب	
D	خليج عدن	

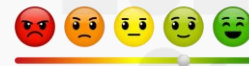




توضح الخريطة ، أن الطابع الذي يغلب على دول  
مجلس التعاون الخليجي هو :

A	متجمد
B	استوائي
C	صحراوي
D	غابات سافانا

5

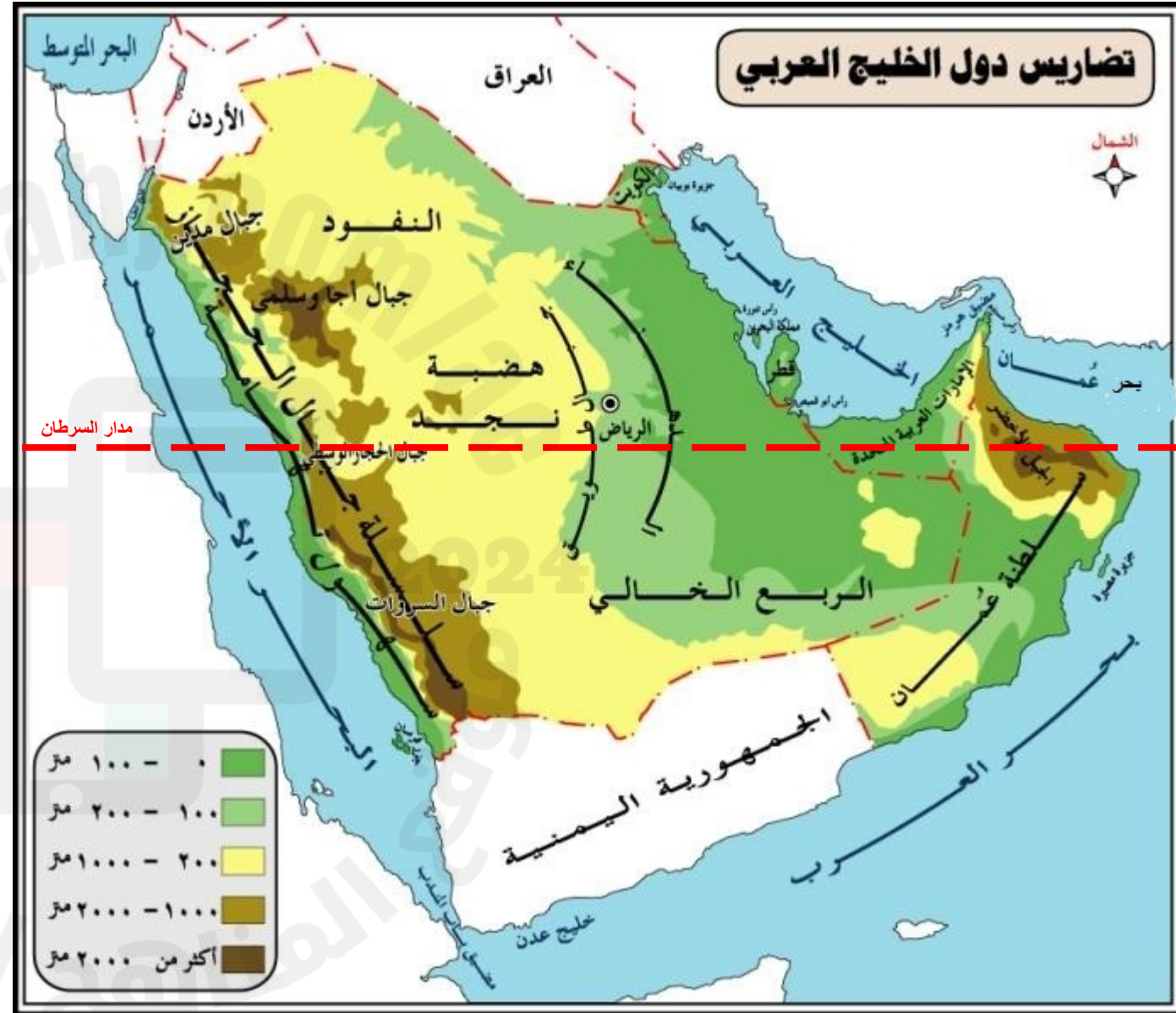


أقيم مستوى مهاراتي في أسئلة نموذج 1 ، درجتي هي :

20

.....

حل الخريطة التالية ثم أجب على كلا مما يلي:





**اقرأ الخريطة السياسية الآتية لدول مجلس التعاون لدول الخليج العربية ، ثم  
أجب :**

تقع دول مجلس التعاون لدول الخليج العربية ، في قارة :		3
A	أفريقيا	
B	آسيا	
C	أمريكا	
D	أوروبا	

من المسطحات التي تُشرف على دولة الإمارات العربية المتحدة :	
A	الخليج العربي
B	البحر الأحمر
C	بحر العرب
D	خليج عدن





**اقرأ الخريطة السياسية الآتية لدول مجلس التعاون لدول الخليج العربية ، ثم  
أجب :**

المضيق الذي يربط بين كلا من خليج عدن والبحر الأحمر هو :

هرمز	A
باب المندب	B
السويس	C
جبل طارق	D



**أقيم مستوى مهاراتي في أسئلة نموذج 2 ، درجتي هي :**

20

[illegible]

دليل تصحيح سؤال نموذج 2	
مملكة البحرين	1
الغرب	2
آسيا	3
الخليج العربي	4
باب المندب	5

دليل تصحيح سؤال نموذج 1	
قرب الجبال من منها	1
دولة الإمارات العربية المتحدة	2
سلطنة عمان	3
هرمز	4
صحراوي	5

يوظف الخرائط المختلفة لتحديد المواقع  
والظواهر الطبيعية بشرية

01

الشيخ زايد فارس البيئة

يوضح دور الشيخ زايد بن سلطان آل نهيان  
في تحقيق التنمية

معلوماتي/مقروء

02

يتعرف الخصائص الطبيعية والبشرية لدول  
مجلس التعاون الموقع ، الظواهر الطبيعية ،  
السكان

03

يتعرف ملامح التنمية الاقتصادية  
لمجتمع الإمارات

04

يتعرف تأثير قضايا راهنة على حياة  
السكان في دولة الإمارات

05

02

النتائج الثاني





## اقرأ النص التالي جيداً ثم أجب على كلا مما يلي:



يعتبر الشيخ زايد بن سلطان آل نهيان - طيب الله ثراه - رجل البيئة الأول، فقد كرس جهوده لحماية البيئة والحفاظ على الموارد الطبيعية، إدراكاً منه بأن التنمية الحقيقية يجب أن تسير جنباً إلى جنب مع الاستدامة. كان يؤمن بأن البيئة أمانة يجب المحافظة عليها للأجيال القادمة، وانعكس هذا الاهتمام في العديد من المشاريع البيئية الكبرى التي أطلقها خلال فترة حكمه. وقد حصل على العديد من الجوائز العالمية تقديراً لجهوده البيئية، منها "جائزة أبطال الأرض" التي مُنحت له من قبل الأمم المتحدة في عام 2005 بعد وفاته.

محمية صير بني ياس هي واحدة من أهم المشاريع البيئية التي أسسها الشيخ زايد - رحمه الله - ، حيث حوّل هذه الجزيرة الصحراوية إلى واحة خضراء وملاذ آمن للحياة البرية. تضم المحمية مئات الأنواع من الحيوانات المهددة بالانقراض مثل المها العربي والغزلان. كما أصبحت وجهة سياحية تجمع بين الطبيعة والحياة البرية، مما يعكس رؤية الشيخ زايد - رحمه الله - في تحقيق التوازن بين الحفاظ على البيئة وتعزيز التنمية الاقتصادية.

من المقولات المأثورة للشيخ زايد - رحمه الله - عن البيئة: "لقد عملنا منذ البداية على حماية البيئة، ويجب علينا أن نحافظ عليها ونعتني بها ونحرص على تركها نظيفة للأجيال القادمة". كما أن جهود الشيخ زايد البيئية كثيرة ومنها :

- ☐ إطلاق مشاريع التشجير وزراعة ملايين الأشجار لمكافحة التصحر.
- ☐ تأسيس المحميات الطبيعية .
- ☐ تعزيز الوعي البيئي وتشجيع المواطنين على المشاركة في الحفاظ على الطبيعة.
- ☐ وضع قوانين صارمة لحماية البيئة والحفاظ على الموارد الطبيعية.



من القيم الإيجابية التي تستخلصها من مقولة الشيخ زايد بن سلطان - رحمه الله - التي وردت بالفقرة ، قيمة :

A	الاستدامة
B	الأمن
C	التسامح
D	القوة

1

الجائزة التي مُنحت للشيخ زايد - رحمه الله - في عام 2005

A	رجل البيئة
B	أبطال الأرض
C	رجل الإنماء والتنمية
D	الوثيقة الذهبية

2

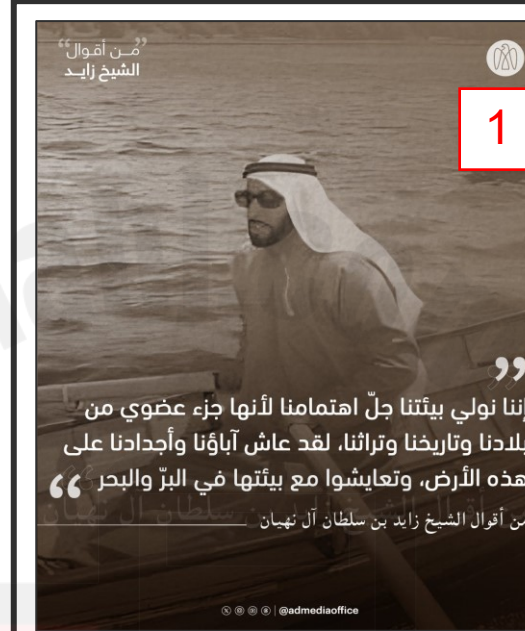
## اقرأ النص التالي جيداً ثم أجب على كلا مما يلي:

توضح الصورة رقم (2) ، من إنجازات الشيخ زايد - رحمه الله - في المشاريع البيئية وهو :	
A	زراعة الشوارع
B	وضع قوانين حماية البيئة
C	مد قنوات مائية للمناطق الزراعية
D	بناء مصانع الأسمدة

3

الرؤية الواضحة للشيخ زايد بن سلطان آل نهيان - رحمه الله - في الحفاظ على البيئة من أجل :	
A	الحفاظ على البيئة للأجيال القادمة
B	تعزيز المشاريع الاقتصادي
C	دعم جهود التعليم والمشاريع الثقافية
D	تشجير الجبال والشواطئ

4



يعتبر الشيخ زايد بن سلطان آل نهيان - طيب الله ثراه - رجل البيئة الأول، فقد كرس جهوده لحماية البيئة والحفاظ على الموارد الطبيعية، إدراكاً منه بأن التنمية الحقيقية يجب أن تسير جنباً إلى جنب مع الاستدامة. كان يؤمن بأن البيئة أمانة يجب المحافظة عليها للأجيال القادمة، وانعكس هذا الاهتمام في العديد من المشاريع البيئية الكبرى التي أطلقها خلال فترة حكمه. وقد حصل على العديد من الجوائز العالمية تقديراً لجهوده البيئية، منها "جائزة أبطال الأرض" التي مُنحت له من قبل الأمم المتحدة في عام 2005 بعد وفاته.

محمية صير بني ياس هي واحدة من أهم المشاريع البيئية التي أسسها الشيخ زايد - رحمه الله - ، حيث حوّل هذه الجزيرة الصحراوية إلى واحة خضراء وملاذ آمن للحياة البرية. تضم المحمية مئات الأنواع من الحيوانات المهددة بالانقراض مثل المها العربي والغزلان. كما أصبحت وجهة سياحية تجمع بين الطبيعة والحياة البرية، مما يعكس رؤية الشيخ زايد - رحمه الله - في تحقيق التوازن بين الحفاظ على البيئة وتعزيز التنمية الاقتصادية.

من المقولات المأثورة للشيخ زايد - رحمه الله - عن البيئة: "لقد عملنا منذ البداية على حماية البيئة، ويجب علينا أن نحافظ عليها ونعتني بها ونحرص على تركها نظيفة للأجيال القادمة". كما أن جهود الشيخ زايد البيئية كثيرة ومنها :

- ☐ إطلاق مشاريع التشجير وزراعة ملايين الأشجار لمكافحة التصحر.
- ☐ تأسيس المحميات الطبيعية .
- ☐ تعزيز الوعي البيئي وتشجيع المواطنين على المشاركة في الحفاظ على الطبيعة.
- ☐ وضع قوانين صارمة لحماية البيئة والحفاظ على الموارد الطبيعية.

## اقرأ النص التالي جيداً ثم أجب على كلا مما يلي:

من الأهداف الرئيسية في بناء المحميات الطبيعية :	
A	توفير أماكن سياحية
B	زيادة الإنتاج الزراعي
C	حماية الحيوانات والنباتات النادرة
D	تحسين النقل البحري

5



أقيم مستوى مهاراتي في أسئلة نموذج 1 ، درجتي هي :

20

.....



1

يعتبر الشيخ زايد بن سلطان آل نهيان - طيب الله ثراه - رجل البيئة الأول، فقد كرس جهوده لحماية البيئة والحفاظ على الموارد الطبيعية، إدراكاً منه بأن التنمية الحقيقية يجب أن تسير جنباً إلى جنب مع الاستدامة. كان يؤمن بأن البيئة أمانة يجب المحافظة عليها للأجيال القادمة، وانعكس هذا الاهتمام في العديد من المشاريع البيئية الكبرى التي أطلقها خلال فترة حكمه. وقد حصل على العديد من الجوائز العالمية تقديراً لجهوده البيئية، منها "جائزة أبطال الأرض" التي منحت له من قبل الأمم المتحدة في عام 2005 بعد وفاته.

محمية صير بني ياس هي واحدة من أهم المشاريع البيئية التي أسسها الشيخ زايد - رحمه الله - ، حيث حوّل هذه الجزيرة الصحراوية إلى واحة خضراء وملاذ آمن للحياة البرية. تضم المحمية مئات الأنواع من الحيوانات المهددة بالانقراض مثل المها العربي والغزلان. كما أصبحت وجهة سياحية تجمع بين الطبيعة والحياة البرية، مما يعكس رؤية الشيخ زايد - رحمه الله - في تحقيق التوازن بين الحفاظ على البيئة وتعزيز التنمية الاقتصادية.

من المقولات المأثورة للشيخ زايد - رحمه الله - عن البيئة:

"لقد عملنا منذ البداية على حماية البيئة، ويجب علينا أن نحافظ عليها ونعتني بها ونحرص على تركها نظيفة للأجيال القادمة". كما أن جهود الشيخ زايد البيئية كثيرة ومنها :

- ☐ إطلاق مشاريع التشجير وزراعة ملايين الأشجار لمكافحة التصحر.
- ☐ تأسيس المحميات الطبيعية .
- ☐ تعزيز الوعي البيئي وتشجيع المواطنين على المشاركة في الحفاظ على الطبيعة.
- ☐ وضع قوانين صارمة لحماية البيئة والحفاظ على الموارد الطبيعية.



2



## اقرأ النص التالي جيداً ثم أجب على كلا مما يلي:

من القيم السلوكية الإيجابية الواردة في النص :	
A	الريادة
B	القوة
C	التنمية
D	الصبر

1

تولى الشيخ زايد حكم إمارة أبوظبي في عام :	
A	1966
B	1971
C	2000
D	2004

2

1 أول رئيس لدولة الإمارات العربية المتحدة

2 توحيد الإمارات السبع في دولة الإمارات العربية المتحدة عام 1971

3 الاستثمار في التعليم والرعاية الصحية والبنية التحتية

4 تطوير الموارد النفطية والغازية في الإمارات

5 إنجازات استثنائية للشيخ زايد بن سلطان آل نهيان في الإمارات

الشيخ زايد بن سلطان آل نهيان - رحمه الله - ، مؤسس دولة الإمارات العربية المتحدة وأول رئيس لها، يعتبر من أبرز القادة الذين تركوا بصمة قوية على مستوى العالم في مجال التنمية والسلام. منذ أن تولى الشيخ زايد الحكم في إمارة أبوظبي عام 1966، بدأ في تنفيذ خطة شاملة لتطوير البلاد وتحقيق الاستقرار والرفاهية لشعبها. فحول الصحراء إلى جنة خضراء ، وركز على عدة مجالات أساسية مثل التعليم، والصحة، والبنية التحتية. وكان يؤمن بأن التنمية تبدأ من الإنسان، لذلك استثمر بشكل كبير في تحسين حياة المواطنين، فأنشأ المدارس والمستشفيات، وأدخل تقنيات حديثة في الزراعة، مما جعل الإمارات تتحول إلى دولة متقدمة في فترة زمنية قصيرة. أما على الصعيد العالمي، فقد كان الشيخ زايد معروفاً بحرصه الكبير على نشر السلام في العالم. فقد دعم العديد من المبادرات الإنسانية في مختلف أنحاء العالم، خاصة في البلدان النامية، من خلال تقديم المساعدات المالية والعينية. كما كان يسعى دائماً إلى تعزيز التعاون العربي والدولي، وعُرف بمواقفه الثابتة في دعم قضايا السلام والأمن الدولي. فقد دعا إلى حل النزاعات بالطرق السلمية، وكان له دور كبير في تعزيز الحوار بين مختلف الثقافات والأديان. كما عمل على بناء علاقات قوية مع العديد من الدول، حيث كان يؤمن أن التعاون بين الأمم هو السبيل لتحقيق التنمية المستدامة وبناء عالم أفضل للأجيال القادمة.

## اقرأ النص التالي جيداً ثم أجب على كلا مما يلي:

من المجالات التي ركّز عليه الشيخ زايد - رحمه الله - للاطلاق بعملية النهضة الشاملة :		3
A	المجال الرياضي	
B	المجال التجاري فقط	
C	المجال الفني	
D	المجال التعليمي والصحي والبنية التحتية	
من المبادرات التي أطلقها الشيخ زايد بن سلطان آل نهيان - رحمه الله - لنشر السلام في العالم :		4
A	دعم السياحة الداخلية	
B	إنشاء المدارس والجامعات الخاصة	
C	دعم جهود الإغاثة والمساعدات الإنسانية	
D	تقديم الدعم الرياضي	

**إنجازات استثنائية للشيخ زايد بن سلطان آل نهيان في الإمارات**

- 1 أول رئيس لدولة الإمارات العربية المتحدة
- 2 توحيد الإمارات السبع في دولة الإمارات العربية المتحدة عام 1971
- 3 الاستثمار في التعليم والرعاية الصحية والبنية التحتية
- 4 تطوير الموارد النفطية والغازية في الإمارات
- 5 العمل على نشر السلام والتعاون في الشرق الأوسط

الشيخ زايد بن سلطان آل نهيان - رحمه الله - ، مؤسس دولة الإمارات العربية المتحدة وأول رئيس لها، يعتبر من أبرز القادة الذين تركوا بصمة قوية على مستوى العالم في مجال التنمية والسلام. منذ أن تولى الشيخ زايد الحكم في إمارة أبوظبي عام 1966، بدأ في تنفيذ خطة شاملة لتطوير البلاد وتحقيق الاستقرار والرفاهية لشعبها. وركز على عدة مجالات أساسية مثل التعليم، والصحة، والبنية التحتية. وكان يؤمن بأن التنمية تبدأ من الإنسان، لذلك استثمر بشكل كبير في تحسين حياة المواطنين، فأنشأ المدارس والمستشفيات، وأدخل تقنيات حديثة في الزراعة، مما جعل الإمارات تتحول إلى دولة متقدمة في فترة زمنية قصيرة.

أما على الصعيد العالمي، فقد كان الشيخ زايد معروفاً بحرصه الكبير على نشر السلام في العالم. فقد دعم العديد من المبادرات الإنسانية في مختلف أنحاء العالم، خاصة في البلدان النامية، من خلال تقديم المساعدات المالية والعينية. كما كان يسعى دائماً إلى تعزيز التعاون العربي والدولي، وعُرف بمواقفه الثابتة في دعم قضايا السلام والأمن الدولي. فقد دعا إلى حل النزاعات بالطرق السلمية، وكان له دور كبير في تعزيز الحوار بين مختلف الثقافات والأديان. كما عمل على بناء علاقات قوية مع العديد من الدول، حيث كان يؤمن أن التعاون بين الأمم هو السبيل لتحقيق التنمية المستدامة وبناء عالم أفضل للأجيال القادمة.

## اقرأ النص التالي جيداً ثم أجب على كلا مما يلي:



الشيخ زايد بن سلطان آل نهيان - رحمه الله - ، مؤسس دولة الإمارات العربية المتحدة وأول رئيس لها، يعتبر من أبرز القادة الذين تركوا بصمة قوية على مستوى العالم في مجال التنمية والسلام. منذ أن تولى الشيخ زايد الحكم في إمارة أبوظبي عام 1966، بدأ في تنفيذ خطة شاملة لتطوير البلاد وتحقيق الاستقرار والرفاهية لشعبها. وركز على عدة مجالات أساسية مثل التعليم، والصحة، والبنية التحتية. وكان يؤمن بأن التنمية تبدأ من الإنسان، لذلك استثمر بشكل كبير في تحسين حياة المواطنين، فأنشأ المدارس والمستشفيات، وأدخل تقنيات حديثة في الزراعة، مما جعل الإمارات تتحول إلى دولة متقدمة في فترة زمنية قصيرة.

أما على الصعيد العالمي، فقد كان الشيخ زايد معروفاً بحرصه الكبير على نشر السلام في العالم. فقد دعم العديد من المبادرات الإنسانية في مختلف أنحاء العالم، خاصة في البلدان النامية، من خلال تقديم المساعدات المالية والعينية. كما كان يسعى دائماً إلى تعزيز التعاون العربي والدولي، وعُرف بمواقفه الثابتة في دعم قضايا السلام والأمن الدولي. فقد دعا إلى حل النزاعات بالطرق السلمية، وكان له دور كبير في تعزيز الحوار بين مختلف الثقافات والأديان. كما عمل على بناء علاقات قوية مع العديد من الدول، حيث كان يؤمن أن التعاون بين الأمم هو السبيل لتحقيق التنمية المستدامة وبناء عالم أفضل للأجيال القادمة.

عمل الشيخ زايد - رحمه الله - في تحسين حياة المواطنين من خلال :

5

A توفير المستشفيات والمدارس والسكن

B تعزيز الإعلام المحلي

C التركيز على الفعاليات والمهرجانات الثقافية

D الاهتمام بالرياضة والترفيه



أقيم مستوى مهاراتي في أسئلة نموذج 2 ، درجتي هي :

20

.....



دليل تصحيح سؤال نموذج 2	
التمية	1
1966	2
المجال التعليمي والصحي والبنية التحتية	3
دعم جهود الإغاثة والمساعدات الإنسانية	4
توفير المستشفيات والمدارس والسكن	5

دليل تصحيح سؤال نموذج 1	
الاستدامة	1
أبطال الأرض	2
مدقنات مائية للمناطق الزراعية	3
الحفاظ على البيئة للأجيال القادمة	4
حماية الحيوانات والنباتات النادرة	5

يوظف الخرائط المختلفة لتحديد المواقع  
والظواهر الطبيعية بشرية

01

يوضح دور الشيخ زايد بن سلطان آل نهيان  
في تحقيق التنمية

02

الروابط المشتركة بين أبناء دول مجلس التعاون لدول الخليج العربية  
يتعرف الخصائص الطبيعية والبشرية لدول  
مجلس التعاون الموقع ، الظواهر الطبيعية ،  
السكان

03

معلوماتي/مقروء

يتعرف ملامح التنمية الاقتصادية  
لمجتمع الإمارات

04

يتعرف تأثير قضايا راهنة على حياة  
السكان في دولة الإمارات

05

03

النتائج الثالث



## اقرأ الفقرة و الأشكال التالية ثم أجب على كلا مما يلي:

تتعدد العوامل التي تؤدي إلى تزايد أعداد السكان في دول العالم، وتنقسم إلى عوامل طبيعية وغير طبيعية. العوامل الطبيعية مثل زيادة عدد المواليد وقلة عدد الوفيات بحيث تُعد من أبرز الأسباب التي تساهم في نمو السكان. أما العوامل غير الطبيعية فتشمل الهجرة التي تجذب الأفراد من دول أخرى، بالإضافة إلى توافر فرص العمل وتنوعها، مما يشجع الأفراد على الانتقال إلى المناطق التي تقدم لهم حياة أفضل وظروف اقتصادية ملائمة.

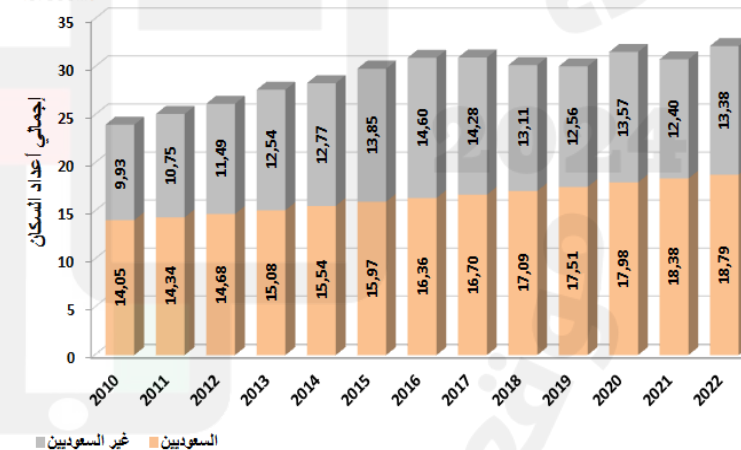
### التركيبة السكانية في المملكة العربية السعودية



### التركيبة السكانية للسعوديين وغير السعوديين



تطور أعداد السكان بالسعودية منذ عام 2010 (مليون نسمة)



1

من العوامل الطبيعية التي تؤدي إلى زيادة عدد السكان في دول العالم :

- A وجود الخدمات
- B زيادة عدد المواليد وانخفاض عدد الوفيات
- C توافر فرص العمل
- D توفر طرق المواصلات

2

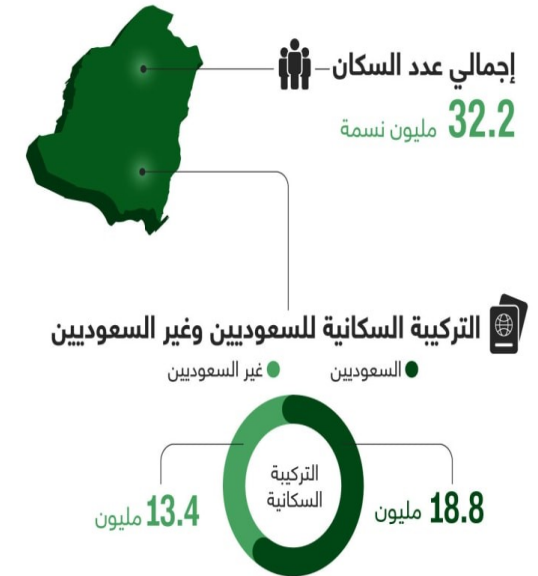
يوضح الرسم البياني ، أن عدد المملكة العربية السعودية خلال العشر سنوات الأخيرة ، في حالة :

- A تناقص
- B تزايد
- C تساوي
- D ثبات

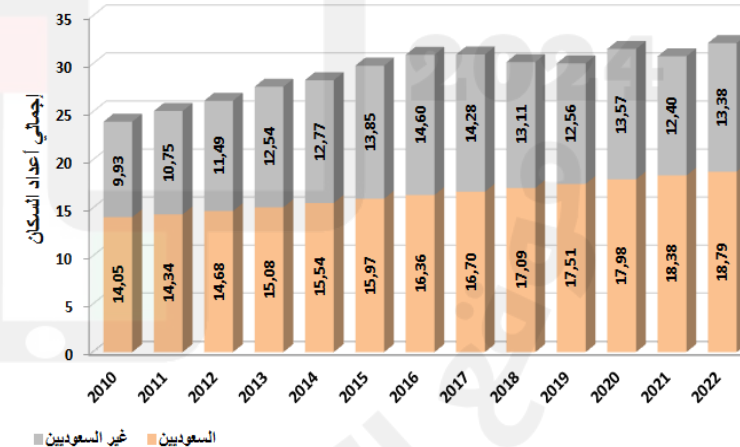
## اقرأ الفقرة و الأشكال التالية ثم أجب على كلا مما يلي:

تتعدد العوامل التي تؤدي إلى تزايد أعداد السكان في دول العالم، وتنقسم إلى عوامل طبيعية وغير طبيعية. العوامل الطبيعية مثل زيادة عدد المواليد وقلة عدد الوفيات بحيث تُعد من أبرز الأسباب التي تساهم في نمو السكان. أما العوامل غير الطبيعية فتشمل الهجرة التي تجذب الأفراد من دول أخرى، بالإضافة إلى توافر فرص العمل وتنوعها، مما يشجع الأفراد على الانتقال إلى المناطق التي تقدم لهم حياة أفضل وظروف اقتصادية ملائمة.

### التركيبة السكانية في المملكة العربية السعودية



تطور أعداد السكان بالسعودية منذ عام 2010 (مليون نسمة) أرقام



3

بلغ عدد السكان في المملكة العربية السعودية حوالي 32 مليون نسمة ، في عام :	
2016	A
2022	B
2017	C
2012	D

4

الفرق في التركيبة السكانية للسعوديين وغير السعوديين هو :	
3.5 مليون	A
4.5 مليون	B
5.4 مليون	C
2.5 مليون	D

## اقرأ الفقرة و الأشكال التالية ثم أجب على كلا مما يلي:

تتعدد العوامل التي تؤدي إلى تزايد أعداد السكان في دول العالم، وتنقسم إلى عوامل طبيعية وغير طبيعية. العوامل الطبيعية مثل زيادة عدد المواليد وقلة عدد الوفيات بحيث تُعد من أبرز الأسباب التي تساهم في نمو السكان. أما العوامل غير الطبيعية فتشمل الهجرة التي تجذب الأفراد من دول أخرى، بالإضافة إلى توافر فرص العمل وتنوعها، مما يشجع الأفراد على الانتقال إلى المناطق التي تقدم لهم حياة أفضل وظروف اقتصادية ملائمة.

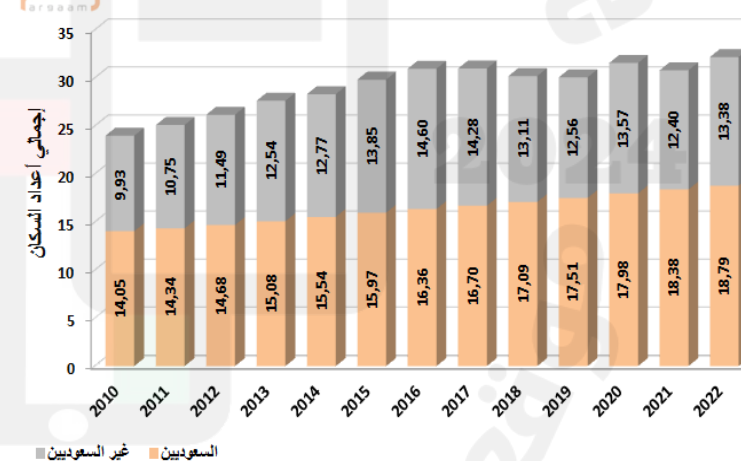
### التركيبة السكانية في المملكة العربية السعودية



### التركيبة السكانية للسعوديين وغير السعوديين



تطور أعداد السكان بالسعودية منذ عام 2010 (مليون نسمة)



يقصد بالزيادة غير الطبيعية للسكان :

A	زيادة عدد المواليد
B	الهجرة الوافدة
C	قلة عدد الوفيات
D	ارتفاع نسبة كبار السن

5



أقيم مستوى مهاراتي في أسئلة نموذج 1 ، درجتي هي :

20

.....

## اقرأ الفقرة و الأشكال التالية ثم أجب على كلا مما يلي:

نلاحظ في الشكل أن عدد الذكور بالنسبة للإناث في دولة مجلس التعاون لدول الخليج العربية :	
A	أكثر
B	أقل
C	متساوي
D	ثابت

1

الدولة الخليجية التي بلغت نسبة التوزيع السكاني 8% هي :	
A	المملكة العربية السعودية
B	دولة الإمارات العربية المتحدة
C	سلطنة عمان
D	دولة الكويت

2





## اقرأ الفقرة و الأشكال التالية ثم أجب على كلا مما يلي:

السبب الرئيسي لقلة عدد الإناث في دول مجلس التعاون لدول الخليج العربية :	
A	زيادة عدد المواليد من الإناث
B	العمال الوافدة من الذكور
C	هجرة النساء إلى دول أخرى
D	زيادة عدد الوفيات

3

تعد مملكة البحرين من أقل عدد السكان لدول مجلس التعاون الخليجي ولكنها الأعلى في :	
A	عدد الذكور في دول مجلس التعاون
B	عدد الإناث في دول مجلس التعاون
C	العدد السكاني في دول مجلس التعاون
D	الكثافة السكانية في دول مجلس التعاون

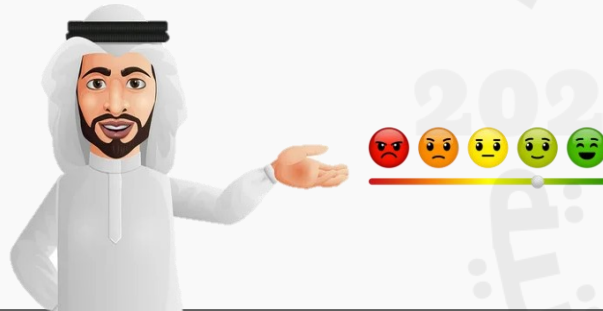
4



## اقرأ الفقرة و الأشكال التالية ثم أجب على كلا مما يلي:

يعكس التنوع في التركيب السكاني لدول مجلس التعاون الخليجي على :	
A	عدم توفر بنية تحتية صحية
B	الاهتمام في المجال الرياضي
C	التوسع الاقتصادي الكبير في المنطقة
D	لا تتوفر فيها فرص عمل كبيرة

5



أقيم مستوى مهاراتي في أسئلة نموذج 2 ، درجتي هي :

20

.....



دليل تصحيح سؤال نموذج 2	
أكثر	1
سلطنة عمان	2
العمال الوافدة من الذكور	3
الكثافة السكانية في دول مجلس التعاون	4
التوسع الاقتصادي الكبير في المنطقة	5

دليل تصحيح سؤال نموذج 1	
زيادة عدد المواليد وانخفاض عدد الوفيات	1
تزايد	2
2022	3
5.4 مليون	4
الهجرة الوافدة	5

يوظف الخرائط المختلفة لتحديد المواقع  
والظواهر الطبيعية بشرية

01

يوضح دور الشيخ زايد بن سلطان آل نهيان  
في تحقيق التنمية

02

يتعرف الخصائص الطبيعية والبشرية لدول  
مجلس التعاون الموقع ، الظواهر الطبيعية ،  
السكان

03

حماية البيئة وتحقيق التنمية

يتعرف ملامح التنمية الاقتصادية لمجتمع الإمارات

04

معلوماتي/مقروء

يتعرف تأثير قضايا راهنة على حياة  
السكان في دولة الإمارات

05

04

النتائج الرابع



## اقرأ النموذج التالي ثم أجب على كلا مما يلي:

دبي تعتبر واحدة من أبرز المدن في العالم التي تركز على تعزيز الاقتصاد الأخضر من خلال تبني سياسات ومبادرات مبتكرة تهدف إلى تحقيق الاستدامة البيئية. بفضل رؤية القيادة الحكيمة، أصبحت دبي رائدة في مجال الطاقة المتجددة والتقنيات البيئية النظيفة. تعمل دبي على تقليل انبعاثات الكربون عبر مشروعاتها الكبرى مثل "مدينة دبي المستدامة" و"مجمع محمد بن راشد آل مكتوم للطاقة الشمسية"، وتقديم حلول مستدامة للنقل والطاقة. كما تسعى دبي إلى تحقيق أهداف التنمية المستدامة عبر الاستثمار في مشاريع خضراء، وهو ما جعلها تحظى بلقب "عاصمة الاقتصاد الأخضر" في المنطقة.

## نحو كوكب نظيف

## دبي عاصمة العالم الأخضر



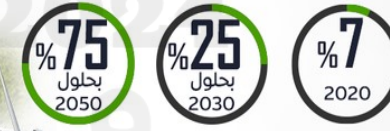
مسار الريادة انطلق منذ 2013  
عبر تبني مبادرة

"اقتصاد أخضر لتنمية مستدامة"

وضع استراتيجية

"دبي للطاقة النظيفة 2050"  
تهدف إلى

تحويل الإمارة إلى مركز  
عالمي للطاقة النظيفة



استثمارات "خضراء" ضخمة

40 مليار درهم  
في 2021

إنتاج 1630

ميجاوات من  
الطاقة الشمسية

المصدر: - وام

تستهدف دبي إنشاء  
"صندوق دبي الأخضر"

بقيمة تناهز 27 مليار دولار

دبي.. عاصمة لمشهد الطاقة الجديد

إعادة تأهيل 5 آلاف مبنى وتحويلها  
إلى مبان خضراء

## من المشاريع البيئية التي أقيمت في إمارة دبي :

A	مدينة مصدر
B	مجمع محمد بن راشد آل مكتوم للطاقة الشمسية
C	عالم فراري
D	محطة بركة

1

## تهدف استراتيجية دبي للطاقة النظيفة 2025 إلى تحويل الإمارة إلى :

A	مركز عالمي للطاقة النظيفة
B	مركز عالمي للسياحة
C	مركز عالمي للطاقة الغير المتجددة
D	مركز عالمي لابتكار الصحي

2



## اقرأ النموذج التالي ثم أجب على كلا مما يلي:

دبي تعتبر واحدة من أبرز المدن في العالم التي تركز على تعزيز الاقتصاد الأخضر من خلال تبني سياسات ومبادرات مبتكرة تهدف إلى تحقيق الاستدامة البيئية. بفضل رؤية القيادة الحكيمة، أصبحت دبي رائدة في مجال الطاقة المتجددة والتقنيات البيئية النظيفة. تعمل دبي على تقليل انبعاثات الكربون عبر مشروعاتها الكبرى مثل "مدينة دبي المستدامة" و"مجمع محمد بن راشد آل مكتوم للطاقة الشمسية"، وتقديم حلول مستدامة للنقل والطاقة. كما تسعى دبي إلى تحقيق أهداف التنمية المستدامة عبر الاستثمار في مشاريع خضراء، وهو ما جعلها تحظى بلقب "عاصمة الاقتصاد الأخضر" في المنطقة.



3

تسعى إمارة دبي إلى تحقيق أهداف التنمية المستدامة حيث حظيت على لقب :	
A	عاصمة الرياضة
B	عاصمة الاقتصاد الإسلامي
C	عاصمة العالم الأخضر
D	عاصمة الثقافة

4

بلغت قيمة الاستثمارات الخضراء في عام 2021 :	
A	1630 مليار درهم
B	40 مليار درهم
C	25 مليون درهم
D	40 مليون درهم



## اقرأ النموذج التالي ثم أجب على كلا مما يلي:

دبي تعتبر واحدة من أبرز المدن في العالم التي تركز على تعزيز الاقتصاد الأخضر من خلال تبني سياسات ومبادرات مبتكرة تهدف إلى تحقيق الاستدامة البيئية. بفضل رؤية القيادة الحكيمة، أصبحت دبي رائدة في مجال الطاقة المتجددة والتقنيات البيئية النظيفة. تعمل دبي على تقليل انبعاثات الكربون عبر مشروعاتها الكبرى مثل "مدينة دبي المستدامة" و"مجمع محمد بن راشد آل مكتوم للطاقة الشمسية"، وتقديم حلول مستدامة للنقل والطاقة. كما تسعى دبي إلى تحقيق أهداف التنمية المستدامة عبر الاستثمار في مشاريع خضراء، وهو ما جعلها تحظى بلقب "عاصمة الاقتصاد الأخضر" في المنطقة.

### نحو كوكب نظيف

### دبي عاصمة العالم الأخضر



مسار الريادة انطلق منذ 2013  
عبر تبني مبادرة

"اقتصاد أخضر لتنمية مستدامة"

وضع استراتيجية

"دبي للطاقة النظيفة 2050"  
تهدف إلى

تحويل الإمارة إلى مركز  
عالمي للطاقة النظيفة



استثمارات "خضراء" ضخمة

40 مليار درهم  
في 2021

1630 إنتاج

ميجاوات من  
الطاقة الشمسية

المصدر: - وام

تستهدف دبي إنشاء

"صندوق دبي الأخضر"

بقيمة تناهز 27 مليار دولار

دبي.. عاصمة لمشهد الطاقة الجديد

إعادة تأهيل 5 آلاف مبنى وتحويلها  
إلى مبان خضراء



يرجع اهتمام إمارة دبي بتعزيز الاقتصاد الأخضر إلى :

A تحقيق التنمية المستدامة

B تعزيز الرياضة الثقافية

C تنفيذ مشاريع وأنشطة تراثية

D التقليل من استخدام الطاقة النظيفة

5



أقيم مستوى مهاراتي في أسئلة نموذج 1 ، درجتي هي :

20

.....

اقرأ الشكل الآتي ، ثم أجب على كلا مما يلي :

يصادف يوم البيئة العالمي من كل عام في :		1
A	28 أغسطس	
B	15 مارس	
C	5 يونيو	
D	30 نوفمبر	

بلغ عدد المزارع التي تتبع أساليب متنوعة في دولة الإمارات إلى :		2
A	38 ألف مزرعة	
B	80 ألف مزرعة	
C	38 مزرعة	
D	180 مزرعة	

**يوم البيئة العالمي**  
احتفاء إماراتي يعزز الوعي

5 يونيو  
اليوم العالمي للبيئة  
من كل عام

**الإمارات**

تحتفي باليوم تحت شعار  
«أرضنا مستقبلنا..  
معاً نستعيد كوكبنا»

انطلاقاً من

- التركيز على استعادة الأراضي
- وقف التصحر
- مقاومة الجفاف حول العالم

**عالمياً**

وقعت الإمارات اتفاقية الأمم المتحدة لمكافحة التصحر

استضافت وشاركت باجتماعات دولية معنية

انضمت إلى التحالف الدولي لمقاومة الجفاف «IDRA»

المصدر: «وam»

TheEarthCall

نجحت دولة الإمارات في تحويل مساحات شاسعة من الأراضي الصحراوية إلى مسطحات خضراء وحدائق ومزارع، حيث يفوق إجمالي عدد المزارع في دولة الإمارات، وفقاً لأحدث إحصائيات وزارة التغير المناخي والبيئة، 38 ألف مزرعة تتبع أساليب زراعة متنوعة وعدة نظم إنتاج زراعية. وتوسعت دولة الإمارات في إنشاء السدود التي أسهمت في توفير مياه الري للغابات والأراضي الزراعية، وأسست مراكز بحوث ومحطات تجارب تهتم بأنشطة البحوث والتطوير في مجال مكافحة التصحر ومراقبة المتغيرات المناخية، إضافة إلى إنشاء مركز دولي متخصص في الزراعات الملحية لإجراء البحوث على النباتات المقاومة للملوحة والتوسع في زراعتها.

اقرأ الشكل الآتي ، ثم أجب على كلا مما يلي :

ساهم إنشاء السدود إلى :		3
A	زيادة الإنتاج الصناعي	
B	التقليل من الأراضي الزراعية	
C	زيادة التصحر	
D	توفير مياه الري للأراضي الزراعية	

يهدف إنشاء مركز دولي متخصص في الزراعات الملحية في دولة الإمارات إلى :		4
A	إجراء البحوث على النباتات المقاومة للملوحة	
B	دراسة عمر حياة طائر الحبارى	
C	التركيز على مدى التطور العلمي في المجال الصحي	
D	دراسة أثر المشاريع الثقافية	

## يوم البيئة العالمي

### احتفاء إماراتي يعزز الوعي

5

اليوم العالمي للبيئة

يونيو من كل عام

جهود إماراتية سباقة

وضع الاستراتيجية الوطنية للتنوع البيولوجي

مشروع الكربون الأزرق

خطة رسم الخرائط الجوية للمناطق الزراعية

انتشار الحدائق والمساحات الخضراء

الإمارات

تحتفي باليوم تحت شعار «أرضنا مستقبلنا.. معاً نستعيد كوكبنا»

انطلاقاً من

- التركيز على استعادة الأراضي
- وقف التصحر
- مقاومة الجفاف
- حول العالم

عالمياً

وقعت الإمارات اتفاقية الأمم المتحدة لمكافحة التصحر

استضافت وشاركت باجتماعات دولية معنية

انضمت إلى التحالف الدولي لمقاومة الجفاف «IDRA»

المصدر: «وam»

البيان

TheEarthCall

مبادرة الأرض

نجحت دولة الإمارات في تحويل مساحات شاسعة من الأراضي الصحراوية إلى مسطحات خضراء وحدائق ومزارع، حيث يفوق إجمالي عدد المزارع في دولة الإمارات، وفقاً لأحدث إحصائيات وزارة التغير المناخي والبيئة، 38 ألف مزرعة تتبع أساليب زراعة متنوعة وعدة نظم إنتاج زراعية.

وتوسعت دولة الإمارات في إنشاء السدود التي أسهمت في توفير مياه الري للغابات والأراضي الزراعية، وأسست مراكز بحوث ومحطات تجارب تهتم بأنشطة البحوث والتطوير في مجال مكافحة التصحر ومراقبة المتغيرات المناخية، إضافة إلى إنشاء مركز دولي متخصص في الزراعات الملحية لإجراء البحوث على النباتات المقاومة للملوحة والتوسع في زراعتها.



اقرأ الشكل الآتي ، ثم أجب على كلا مما يلي :

من الجهود السباقية التي قامت بها دولة الإمارات عالمياً:	
A	اطلاق استراتيجية دبي للطاقة النظيفة 2025
B	اطلاق مبادرة دبي عاصمة الاقتصاد الإسلامي
C	وقعت اتفاقية الأمم المتحدة لمكافحة التصحر
D	اطلاق مبادرة نخيلنا

5



أقيم مستوى مهاراتي في أسئلة نموذج 2 ، درجتي هي :

20

.....

## يوم البيئة العالمي احتفاء إماراتي يعزز الوعي

جهود  
إماراتية  
سباقية

وضع الاستراتيجية  
الوطنية للتنوع  
البيولوجي

مشروع الكربون  
الأزرق

خطة رسم الخرائط  
الجوية للمناطق  
الزراعية

انتشار الحدائق  
والمسطحات  
الخضراء

اليوم  
العالمي  
للبيئة

5  
يونيو  
من كل عام

الإمارات

تحتفي باليوم تحت شعار  
«أرضنا مستقبلنا..  
معاً نستعيد كوكبنا»

انطلاقاً من

- التركيز على  
استعادة الأراضي
- وقف التصحر
- مقاومة الجفاف  
حول العالم

عالمياً

انضمت إلى التحالف  
الدولي لمقاومة  
الجفاف «IDRA»

استضافت وشاركت  
باجتماعات دولية  
معنية

وقعت الإمارات اتفاقية  
الأمم المتحدة  
لمكافحة التصحر

المصدر: «وam»



نجحت دولة الإمارات في تحويل مساحات شاسعة من الأراضي الصحراوية إلى مسطحات خضراء وحدائق ومزارع، حيث يفوق إجمالي عدد المزارع في دولة الإمارات، وفقاً لأحدث إحصائيات وزارة التغير المناخي والبيئة، 38 ألف مزرعة تتبع أساليب زراعة متنوعة وعدة نظم إنتاج زراعية. وتوسعت دولة الإمارات في إنشاء السدود التي أسهمت في توفير مياه الري للغابات والأراضي الزراعية، وأسست مراكز بحوث ومحطات تجارب تهتم بأنشطة البحوث والتطوير في مجال مكافحة التصحر ومراقبة المتغيرات المناخية، إضافة إلى إنشاء مركز دولي متخصص في الزراعات الملحية لإجراء البحوث على النباتات المقاومة للملوحة والتوسع في زراعتها.

دليل تصحيح سؤال نموذج 2	
5 يونيو	1
38 ألف مزرعة	2
توفير مياه الري للأراضي الزراعية	3
إجراء البحوث على النباتات المقاومة للملوحة	4
وقعت اتفاقية الأمم المتحدة لمكافحة التصحر	5

دليل تصحيح سؤال نموذج 1	
مجمع محمد بن راشد آل مكتوم للطاقة الشمسية	1
مركز عالمي للطاقة النظيفة	2
عاصمة العالم الأخضر	3
40 مليار درهم	4
تحقيق التنمية المستدامة	5



يوظف الخرائط المختلفة لتحديد المواقع  
والظواهر الطبيعية بشرية

01

يوضح دور الشيخ زايد بن سلطان آل نهيان  
في تحقيق التنمية

02

يتعرف الخصائص الطبيعية والبشرية لدول  
مجلس التعاون الموقع ، الظواهر الطبيعية ،  
السكان

03

يتعرف ملامح التنمية الاقتصادية  
لمجتمع الإمارات

04

مواكبة الأحداث الجارية

يتعرف تأثير قضايا راهنة على حياة  
السكان في دولة الإمارات

05

05

النتائج الخامسة



## اقرأ النموذج التالي ثم أجب على كلا مما يلي:

تسعى دولة الإمارات من خلال رؤية "نحن الإمارات 2031" إلى:	
A	تطوير الاقتصاد وتعزيز الابتكار
B	تقليل الفرص التعليمية
C	تقليص عدد المشاريع البيئية
D	تقليل عدد المدارس والمستشفيات

1

واحدة من التالي ، تعد أحد أهداف رؤية "نحن الإمارات 2031" هي:	
A	الحفاظ على الموروث الثقافي
B	التوقف عن بناء مدارس جديدة
C	تقليل عدد المحميات الطبيعية
D	تقليل عدد الوظائف المتاحة للشباب

2

### "نحن الإمارات 2031"

رؤية وطنية للعقد المقبل

أهم 7 مؤشرات للرؤية

■ زيادة الصادرات غير النفطية إلى 800 مليار درهم

■ رفع الناتج المحلي الإجمالي إلى 3 تريليونات درهم

■ رفع مساهمة القطاع السياحي في الناتج المحلي الإجمالي إلى 450 مليار درهم

■ رفع قيمة التجارة الخارجية إلى 4 تريليونات درهم

■ الأولي عالمياً في تطوير التشريعات الاستباقية للقطاعات الاقتصادية الجديدة

■ رفع مركز الإمارات في مؤشر الأمن الغذائي لتكون ضمن أفضل 10 دول

■ وضع الإمارات بين أفضل 10 دول عالمياً في مؤشر التنمية البشرية

رؤية نحن الإمارات 2031 هي خطة كبيرة تهدف إلى جعل الإمارات من أفضل الدول في العالم. تسعى هذه الرؤية إلى تحسين الحياة بشكل أفضل عن طريق تطوير التعليم والصحة، وبناء طرق ومباني حديثة. كما تهتم الإمارات بتطوير الاقتصاد وجعلها أقل اعتماداً على النفط، من خلال التركيز على مجالات مثل التكنولوجيا والطاقة النظيفة والسياحة. بالإضافة إلى ذلك، تسعى الإمارات إلى تحقيق تقدم في البحث العلمي والابتكار باستخدام التكنولوجيا الحديثة. تهدف الرؤية أيضاً إلى تعزيز العلاقات مع الدول الأخرى والمشاركة في المنظمات الدولية لتحقيق السلام والاستقرار في المنطقة والعالم. وفي نفس الوقت، تسعى الإمارات إلى الحفاظ على تراثها الثقافي والتاريخي لتظل جزءاً من هويتها العريقة.

## اقرأ النموذج التالي ثم أجب على كلا مما يلي:

رؤية نحن الإمارات 2031 هي خطة كبيرة تهدف إلى جعل الإمارات من أفضل الدول في العالم. تسعى هذه الرؤية إلى تحسين الحياة بشكل أفضل عن طريق تطوير التعليم والصحة، وبناء طرق ومباني حديثة. كما تهتم الإمارات بتطوير الاقتصاد وجعلها أقل اعتماداً على النفط، من خلال التركيز على مجالات مثل التكنولوجيا والطاقة النظيفة والسياحة. بالإضافة إلى ذلك، تسعى الإمارات إلى تحقيق تقدم في البحث العلمي والابتكار باستخدام التكنولوجيا الحديثة. تهدف الرؤية أيضاً إلى تعزيز العلاقات مع الدول الأخرى والمشاركة في المنظمات الدولية لتحقيق السلام والاستقرار في المنطقة والعالم. وفي نفس الوقت، تسعى الإمارات إلى الحفاظ على تراثها الثقافي والتاريخي لتظل جزءاً من هويتها العريقة.

### "نحن الإمارات 2031"

رؤية وطنية للعقد المقبل

أهم 7 مؤشرات للرؤية

■ زيادة الصادرات غير النفطية إلى

800 مليار درهم

■ رفع مساهمة القطاع السياحي في الناتج المحلي الإجمالي إلى

450 مليار درهم

■ رفع الناتج المحلي الإجمالي إلى

3 تريليونات درهم

■ رفع قيمة التجارة الخارجية إلى

4 تريليونات درهم

■ الأولى عالمياً في تطوير التشريعات الاستباقية للقطاعات الاقتصادية الجديدة

■ رفع مركز الإمارات في مؤشر الأمن الغذائي لتكون ضمن أفضل 10 دول

■ وضع الإمارات بين أفضل 10 دول عالمياً في مؤشر التنمية البشرية

تهدف رؤية "نحن الإمارات 2031" إلى جعل الإمارات في تطوير التشريعات الاستباقية للقطاعات الاقتصادية إلى المركز:

A الأول عربيا

B الثالث عربيا

C الأول عالميا

D الرابع عالميا

3

تسعى الرؤية إلى رفع الصادرات غير النفطية إلى:

A 3 تريليونات درهم

B 4 مليون درهم

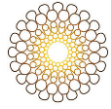
C 800 مليار درهم

D 450 مليار درهم

4

## اقرأ النموذج التالي ثم أجب على كلا مما يلي:

شعار رؤية نحن الإمارات 2031 :



A



B



C



D

5



أقيم مستوى مهاراتي في أسئلة نموذج 1 ، درجتي هي :

20

.....

### "نحن الإمارات 2031"

رؤية وطنية للعقد المقبل

أهم 7 مؤشرات للرؤية



■ زيادة الصادرات غير النفطية إلى

800 مليار درهم

■ رفع مساهمة القطاع السياحي في الناتج المحلي الإجمالي إلى

450 مليار درهم

■ رفع الناتج المحلي الإجمالي إلى

3 تريليونات درهم

■ رفع قيمة التجارة الخارجية إلى

4 تريليونات درهم

■ الأولي عالمياً في تطوير التشريعات الاستباقية للقطاعات الاقتصادية الجديدة

■ رفع مركز الإمارات في مؤشر الأمن الغذائي لتكون ضمن أفضل 10 دول

■ وضع الإمارات بين أفضل 10 دول عالمياً في مؤشر التنمية البشرية



المصدر: وكالة أنباء الإمارات



رؤية نحن الإمارات 2031 هي خطة كبيرة تهدف إلى جعل الإمارات من أفضل الدول في العالم. تسعى هذه الرؤية إلى تحسين الحياة بشكل أفضل عن طريق تطوير التعليم والصحة، وبناء طرق ومباني حديثة. كما تهتم الإمارات بتطوير الاقتصاد وجعلها أقل اعتماداً على النفط، من خلال التركيز على مجالات مثل التكنولوجيا والطاقة النظيفة والسياحة. بالإضافة إلى ذلك، تسعى الإمارات إلى تحقيق تقدم في البحث العلمي والابتكار باستخدام التكنولوجيا الحديثة. تهدف الرؤية أيضاً إلى تعزيز العلاقات مع الدول الأخرى والمشاركة في المنظمات الدولية لتحقيق السلام والاستقرار في المنطقة والعالم. وفي نفس الوقت، تسعى الإمارات إلى الحفاظ على تراثها الثقافي والتاريخي لتظل جزءاً من هويتها العريقة.



## اقرأ الشكل الآتي ، ثم أجب على كلا مما يلي :

الشخصية التي أعلنت عن تخصيص 2025 ليكون عام " المجتمع " :	
A	الشيخ محمد بن زايد آل نهيان – حفظه الله -
B	الشيخ محمد بن راشد آل مكتوم – حفظه الله -
C	الشيخ خالد بن محمد آل نهيان – حفظه الله -
D	الشيخ حمدان بن محمد آل مكتوم – حفظه الله -

1

شعار عام المجتمع 2025 هو :	
A	بكم نرتقي
B	معاً نصنع الفرق
C	يداً بيد
D	معاً إلى النهاية

2



"الوطن ليس أرقاماً وبنياتاً..  
الوطن أسر وإنسان..  
ورسالتني لجميع المسؤولين  
أن أولويتنا في الفترة المقبلة  
هي الأسرة حماية وتمكيناً  
وتطويراً وتماسكاً، ونسأل الله  
أن يوفقنا في خدمة البلاد  
والعباد"

الشيخ محمد بن راشد آل مكتوم



عام المجتمع  
YEAR OF COMMUNITY  
2025 UAE

**دبي**

تحت شعار "يداً بيد"  
مبادرة وطنية

أعلن صاحب السمو الشيخ محمد بن زايد، رئيس دولة الإمارات، عن تخصيص عام 2025 ليكون "عام المجتمع"، بهدف بناء مجتمع متماسك ومزدهر.

**تعزيز الروابط الأسرية والمجتمعية**

- تنمية العلاقات بين الأجيال.
- تهيئة مساحات شاملة تعزز قيم التعاون والانتماء.
- الحفاظ على التراث الثقافي.

**تشجيع الإسهام المجتمعي**

- تعزيز الخدمة المجتمعية والتطوع.
- إطلاق مبادرات مؤثرة ترسخ ثقافة المسؤولية المشتركة.

**دعم الابتكار وتنمية المواهب**

- تطوير مهارات الأفراد والأسر والمؤسسات.
- تشجيع ريادة الأعمال والصناعات المستقبلية، مثل الذكاء الاصطناعي.

**أهداف مستدامة**

- تحقيق نمو شامل وأثر إيجابي يسهم في بناء الوطن.

#عام\_المجتمع #يداً\_بيد #الإمارات



## اقرأ الشكل الآتي ، ثم أجب على كلا مما يلي :

من خلال مقولة الشيخ محمد بن راشد آل مكتوم - حفظه الله - يتضح أن أساس المجتمع :		3
A	الاقتصاد	
B	المصانع	
C	الأسرة	
D	طرق مبتكرة	

واحدة من التالي لا يعد ضمن أهداف المبادرة الوطنية في "عام المجتمع"		4
A	تنمية العلاقات بين الأجيال	
B	الحفاظ على الموروث	
C	تعزيز الخدمة المجتمعية والتطوع	
D	إهمال المواهب وعدم تنميتها	



"الوطن ليس أرقاماً وبنياتاً..  
الوطن أسر وإنسان..  
ورسالتني لجميع المسؤولين  
أن أولويتنا في الفترة المقبلة  
هي الأسرة حماية وتمكيناً  
وتطويراً وتماسكاً، ونسأل الله  
أن يوفقنا في خدمة البلاد  
والعباد"

الشيخ محمد بن راشد آل مكتوم



عام المجتمع  
YEAR OF COMMUNITY  
2025 UAE

**دبي غير**

**تحت شعار "يداً بيد"**  
مبادرة وطنية

أعلن صاحب السمو الشيخ محمد بن زايد، رئيس دولة الإمارات، عن تخصيص عام 2025 ليكون "عام المجتمع"، بهدف بناء مجتمع متماسك ومزدهر.

**تعزيز الروابط الأسرية والمجتمعية**

- تنمية العلاقات بين الأجيال.
- تهيئة مساحات شاملة تعزز قيم التعاون والانتماء.
- الحفاظ على التراث الثقافي.

**تشجيع الإسهام المجتمعي**

- تعزيز الخدمة المجتمعية والتطوع.
- إطلاق مبادرات مؤثرة ترسخ ثقافة المسؤولية المشتركة.

**دعم الابتكار وتنمية المواهب**

- تطوير مهارات الأفراد والأسر والمؤسسات.
- تشجيع ريادة الأعمال والصناعات المستقبلية، مثل الذكاء الاصطناعي.

**أهداف مستدامة**

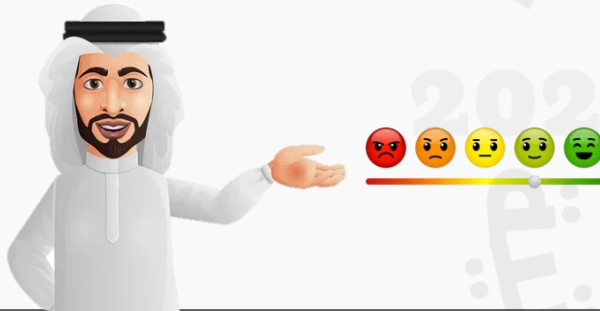
- تحقيق نمو شامل وأثر إيجابي يسهم في بناء الوطن.

#عام\_المجتمع #يداً\_بيد #الإمارات

اقرأ الشكل الآتي ، ثم أجب على كلا مما يلي :

من القيم السلوكية الإيجابية الواردة في الشكل :	
A	القوة
B	المسؤولية
C	السلام
D	المؤسسات

5



أقيم مستوى مهاراتي في أسئلة نموذج 2 ، درجتي هي :	
20	.....



"الوطن ليس أرقاماً وبنياتاً..  
الوطن أسر وإنسان..  
ورسالتني لجميع المسؤولين  
أن أولويتنا في الفترة المقبلة  
هي الأسرة حماية وتمكيناً  
وتطويراً وتماسكاً، ونسأل الله  
أن يوفقنا في خدمة البلاد  
والعباد"

الشيخ محمد بن راشد آل مكتوم

5  
4

عام المجتمع  
YEAR OF COMMUNITY  
UAE

تحت شعار "يداً بيد"  
مبادرة وطنية

أعلن صاحب السمو الشيخ محمد بن زايد، رئيس دولة الإمارات، عن تخصيص عام 2025 ليكون "عام المجتمع"، بهدف بناء مجتمع متماسك ومزدهر.

**تعزيز الروابط الأسرية والمجتمعية**

- تنمية العلاقات بين الأجيال.
- تهيئة مساحات شاملة تعزز قيم التعاون والانتماء.
- الحفاظ على التراث الثقافي.

**تشجيع الإسهام المجتمعي**

- تعزيز الخدمة المجتمعية والتطوع.
- إطلاق مبادرات مؤثرة تُرسخ ثقافة المسؤولية المشتركة.

**دعم الابتكار وتنمية المواهب**

- تطوير مهارات الأفراد والأسر والمؤسسات.
- تشجيع ريادة الأعمال والصناعات المستقبلية، مثل الذكاء الاصطناعي.

**أهداف مستدامة**

- تحقيق نمو شامل وأثر إيجابي يسهم في بناء الوطن.

#عام\_المجتمع #يداً\_بيد #الإمارات

## دليل تصحيح سؤال نموذج 1

1	تطوير الاقتصاد وتعزيز الابتكار
2	الحفاظ على الموروث الثقافي
3	الأول عالميا
4	40 مليار درهم
5	1

## دليل تصحيح سؤال نموذج 2

1	الشيخ محمد بن زايد آل نهيان – حفظه الله -
2	يداً بيد
3	الأسرة
4	إهمال المواهب وعدم تنميتها
5	المسؤولية



الإمارات العربية المتحدة  
وزارة التربية والتعليم

فالكَم النجَاح والتميز بإذن الله ..

2025

2024

موقع المنهاج  
الإماراتية