

مراجعة هيكل الامتحان النهائي لمادة الاجتماعيات مع الإجابات



تم تحميل هذا الملف من موقع المناهج الإماراتية

موقع المناهج ← المناهج الإماراتية ← الصف الخامس ← اجتماعيات ← الفصل الثالث ← ملفات متنوعة ← الملف

تاريخ إضافة الملف على موقع المناهج: 2025-06-15 20:55:03

ملفات اكتب للمعلم اكتب للطالب ا اختبارات الكترونية ا اختبارات ا حلول ا عروض بوربوينت ا أوراق عمل
منهج انجليزي ا ملخصات وتقارير ا مذكرات وبنوك ا الامتحان النهائي للمدرس

المزيد من مادة
اجتماعيات:

التواصل الاجتماعي بحسب الصف الخامس



صفحة المناهج
الإماراتية على
فيسبوك

الرياضيات

اللغة الانجليزية

اللغة العربية

التربية الاسلامية

المواد على تلغرام

المزيد من الملفات بحسب الصف الخامس والمادة اجتماعيات في الفصل الثالث

حل نموذج تدريبي للاختبار النهائي وفق الهيكل الوزاري

1

نموذج تدريبي للاختبار النهائي وفق الهيكل الوزاري

2

مراجعة تدريبات نهائية وفق الهيكل الوزاري بدون الحل

3

مراجعة نهائية وفق الهيكل الوزاري من برنامج تمكين

4

أسئلة الاختبار التكويني بدون الحل

5



اضغط هنا

معلومات عامة:

نوع الأسئلة:

25 سؤال موضوعي - اختيار من متعدد
5 أسئلة لكل موضوع. أو فقرة

المدة 120 دقيقة

أنواع النصوص:

مقروء أو معلوماتي

الهيكل يشمل الدروس التالية:

الوحدة:

الأسواق

النبات الطبيعي

الإمارات وعلم الفلك

حضارتنا علوم وإبداعات فنية

ربط المستجدات

طريقة تطبيق الامتحان:

المدارس الحكومية: ورقي فقط

الدراسات الاجتماعية Social Studies	الأربعاء Wednesday 2025/06/18
---------------------------------------	-------------------------------------

المدارس الخاصة: إلكتروني فقط

الدراسات الاجتماعية Social Studies	الأربعاء Wednesday 2025/06/18
إلكتروني Electronic	11:00 - 09:00 صباحاً

لا توجد أسئلة مقالية

اقرأ الفقرة وأجب عن الأسئلة 1-5 مقروء - معلوماتي

1	يتعرف نشأة الأسواق وأهميتها وأنواعها	الأسواق	مقروء - معلوماتي
---	--------------------------------------	---------	------------------

السوق المركزي عبارة عن مبنيين متوازيين متصلين بالجسور الداخلية يطل أحدهما على بحيرة خالد والآخر على مسجد الملك فيصل، وهو واحد من أجمل المباني والأكثر تصويراً في دولة الإمارات العربية المتحدة، حتى إن صورته مطبوعة على عملة دولة الإمارات من فئة الخمسة دراهم.

تم تشييد سوق الشارقة المركزي، أو كما يطلق عليه السوق الأزرق أو السوق الإسلامي، عام ألف وتسعمئة وثمانية وسبعين، بتكلفة إجمالية بلغت ما يقارب خمسة وثمانين مليون درهم إماراتي. إذ إنه يضم أكثر من ستمئة متجر ووجهات طعام على مساحة ثمانين ألف متر مربع.

صُمم مبنى المركز بطريقة احترافية حيث تعكس الأقواس والبلاط الكلاسيكي ذات اللون الأزرق الذي يزين جدران السوق الخارجية روعة فن العمارة الإسلامية.

يوجد في الطابق الأرضي محلات تباع المجوهرات الحديثة والساعات والملابس. أما في الطابق العلوي فهناك الفنون والحرف والتحف من المنطقة. فضلاً عن المتاجر المتخصصة في السجاد الفارسي والمصنوع يدوياً وسجاد الكليم ذو الألوان الجميلة من أفغانستان وكشمير.

يولي صاحب السمو الشيخ الدكتور سلطان بن محمد القاسمي، عضو المجلس الأعلى حاكم إمارة الشارقة، السوق المركزي عناية خاصة حيث أمر بصيانته وتطويره عدة مرات منذ إنشائه، كان آخرها عام ألفين وخمسة عشر ميلادياً، بتكلفة سبعة ملايين درهم





معلومات عامة:

1 يتميز سوق الشارقة المركزي من حيث التصميم المستوحى من فن:

- 1 العمارة الإسلامية
- 2 العمارة الأوروبية
- 3 العمارة الحديثة

2 بلغت تكلفة صيانة وتطوير السوق المركزي التي أمر بها صاحب السمو حاكم الشارقة عام 2015م:

- 1 7,000,000
- 2 70,000,000
- 3 700,000

3 يقع سوق الشارقة المركزي بالقرب من:

- 1 بحيرة خالد
- 2 كورنيش الشارقة
- 3 جامع الشارقة

4 تم بناء سوق الشارقة المركزي عام :

- 1 1971 م
- 2 1978 م
- 3 1980 م

5 من أهم المنتجات التي توجد في السوق المركزي بالشارقة:

- 1 الأسماك
- 2 اللحوم
- 3 الملابس



معلومات عامة:

مقروء - معلوماتي	النبات الطبيعي في بلادي	يتعرف أنواع النبات الطبيعي بمختلف بيئاته	2
------------------	-------------------------	--	---

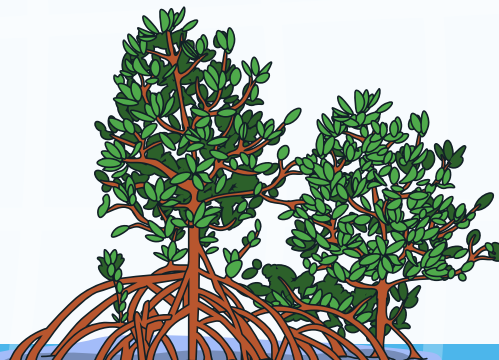
اقرأ الفقرة وأجب عن الأسئلة 6-10 مقروء - معلوماتي

النباتات المعمرة هي نباتات تنمو طوال العام دون تدخل الإنسان، ومنها ما يعيش لسنوات عديدة وتحمل درجات الحرارة والجفاف الشديد "حيث تحصل على الماء من أعماق التربة". كما تتحمل الملوحة العالية "مثال على ذلك نبات القرم الذي يعمل على التخلص من الأملاح من خلال عملية الترشيح بواسطة أحد أجزائه". كما لا يستهلك النبات الطبيعي المعمر الكثير من الماء ويتحمل تقلبات الجو

تنمو أغليبيتها وتُزهر خلال الربيع والصيف، ثم تموت الزهور خلال الخريف والشتاء. إذ تعد النباتات المعمرة نوعًا من أنواع الأشجار التي تصنف بناءً على مراحل نموها. وعند المقارنة بين النبات الحولي والنبات المعمر

نجد أن النباتات الحولية تختلف عن النباتات المعمرة بعمرها الافتراضي، إذ تعيش النباتات الحولية لمدة عام واحد فقط ويتجدد نموها في كل عام، بينما تعيش النباتات المعمرة لسنوات عدة وتحتاج إلى أكثر من عامين لتُكمل دورة حياتها، ولا يموت منها إلا جزؤها العلوي الذي يعود للنمو في العام التالي. ومن الفوائد التي نحصل عليها من النبات المعمر الأخشاب والغذاء والطب الشعبي.

وفي دولتنا يكثر انتشار النبات المعمر في شمال الدولة حيث يمثل ما نسبته 70% من مجموع النباتات البرية المنتشرة، ويشكل النبات الحولي منها 60%. ومن الأمثلة على النبات المعمر في دولتنا: النخيل، والأشجار، والقرم -الذي يعيش في المناطق الساحلية-، والسمر وغيرها. وكان للنبات الطبيعي دور كبير في تركيب الدواء الحالي المستخدم في الطب الحديث.





اضغط هنا

معلومات عامة:

6 يتميز النبات الطبيعي المعمر بالعديد من المميزات أهمها :

1 ينمو لعام واحد

2 يزهر في فصل الصيف والخريف

3 يتحمل تقلبات الجو

7 يمكن وصف جذور النبات الطبيعي على انها ؟

1 طويلة

2 قصيرة

3 رفيعة

8 أي من النباتات التالية يمثل نبات معمر ساحلي ؟

1 النخيل

2 الأشجار

3 القرم

9 كم النسبة التي تمثل النبات المعمر من مجموع النباتات البرية ؟

1 60 %

2 70%

3 80%

10 هي نباتات تعيش لمدة عام كامل فقط ويتجدد نموها كل عام؟

1 النباتات المعمرة

2 النباتات الحولية

3 النباتات العشبية



اضغط هنا

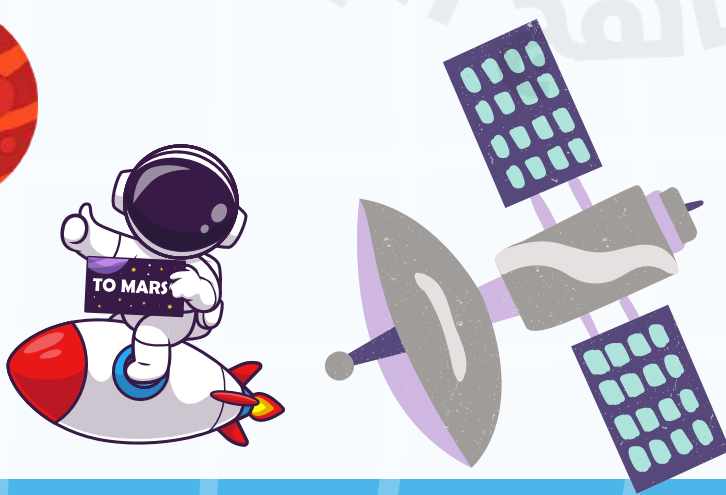
معلومات عامة:

مقروء - معلوماتي	الإمارات وعلم الفلك	يستنتج دور الرواد الاماراتيين في كافة المجالات	3
------------------	---------------------	--	---

اقرأ الفقرة وأجب عن الأسئلة 11-15 مقروء - معلوماتي

شهدت دولة الإمارات العربية المتحدة إنجازات رائدة في مجال الفضاء، ويعود الفضل في ذلك إلى دعم القيادة الحكيمة، بدءاً من تأسيس وكالة الإمارات للفضاء عام 2014، لتكون أول وكالة عربية تنظم وتطور هذا القطاع الحيوي، مروراً بإطلاق "خليفة سات" أول قمر صناعي عربي صُنع بالكامل بأيدي إماراتية، وانتهاءً بالنجاحات في إرسال هزاع المنصوري كأول رائد فضاء إماراتي في مهمة علمية عام 2019، وسلطان النيادي الذي قضى 6 أشهر على محطة الفضاء الدولية عام 2023.

وقد أطلقت الإمارات "مسبار الأمل" نحو المريخ عام 2020، ليصل بنجاح عام 2021، ويجمع بيانات تفصيلية عن الغلاف الجوي للكوكب الأحمر. كما تعززت الشراكة مع وكالة الفضاء الأمريكية ناسا في برامج استكشاف الفضاء، حيث شارك رواد فضاء إماراتيون في مهمات علمية وتعليمية مهمة، مما عزز من مكانة الإمارات عالمياً في السباق نحو الفضاء. وتُعد اتفاقيات التعاون الدولية، مثل اتفاقية "أرتميس"، دليلاً على التزام الإمارات بالاستخدام السلمي والاستكشاف المشترك للفضاء.





اضغط هنا

معلومات عامة:

11 ما اسم أول وكالة فضاء عربية أسست في الإمارات عام 2014؟

- 1 ناسا
- 2 وكالة محمد بن راشد للفضاء
- 3 وكالة الإمارات للفضاء

12 ما الهدف الرئيسي من إطلاق مسبار الأمل؟

- 1 دراسة الحياة على المريخ
- 2 جمع بيانات عن الغلاف الجوي للمريخ
- 3 البحث عن كواكب جديدة

13 من هو أول رائد فضاء إماراتي صعد إلى محطة الفضاء الدولية؟

- 1 سلطان النيادي
- 2 هزاع المنصوري
- 3 سالم النيادي

14 كم استمرت المهمة الفضائية التي قام بها سلطان النيادي؟

- 1 شهر واحد
- 2 ثلاثة أشهر
- 3 ستة أشهر

15 ما اسم القمر الصناعي الذي تم تصنيعه بالكامل بأيدي إماراتية؟

- 1 زايد سات
- 2 خليفة سات
- 3 الأمل سات



اضغط هنا

معلومات عامة:

مقروء - معلوماتي	حضاراتنا علوم وإبداعات فنية	يعمل أمثلة على شبكات متطورة للنقل والاتصالات وتأثيرها على التطور والنمو الاقتصادي	4
------------------	--------------------------------	---	---

اقرأ الفقرة وأجب عن الأسئلة 16-20 مقروء - معلوماتي

الفقرة الأولى - أنظمة الاتصالات والشبكات المتطورة:

تُعد دولة الإمارات من الدول الرائدة في تطوير قطاع الاتصالات وتقنية المعلومات، حيث اعتمد على أنظمة متطورة لتعزيز التحول الرقمي وتقديم خدمات حكومية ذكية. من أبرز هذه الأنظمة إطلاق الحكومة الذكية عام 2013، التي مكّنت المواطنين والمقيمين من الوصول إلى الخدمات الحكومية في أي وقت ومن أي مكان باستخدام الهواتف الذكية والتطبيقات الحديثة. كما أن شبكة الجيل الرابع في الدولة تُعتبر من الأفضل عالميًا من حيث التغطية وسرعة الأداء، مما يعكس قوة البنية التحتية الرقمية. ويُظهر تصنيف الإمارات في المرتبة الأولى عربيًا والسادسة والعشرين عالميًا في مؤشر الجاهزية الشبكية مدى نجاحها في توظيف تقنيات الاتصال والمعلومات في خدمة الاقتصاد والمجتمع.

الفقرة الثانية - الأهداف الاقتصادية والتأثير على النمو:

الاستثمار الإماراتي في قطاع الاتصالات وتقنية المعلومات يُعد حجر الأساس في مسيرة الدولة نحو اقتصاد رقمي تنافسي. فقد جذبت بنية الدولة الرقمية شركات عالمية مثل جوجل وفيسبوك ومايكروسوفت إلى مدينة دبي للإنترنت، والتي أصبحت مركزًا عالميًا للابتكار. هذا الاستثمار الاستراتيجي مكّن الإمارات من تحقيق تقدم كبير في مجالات الذكاء الاصطناعي، البيانات الضخمة، والأمن السيبراني، كما ساهم في دعم فعاليات دولية كبرى مثل "إكسبو 2020 دبي". بالإضافة إلى ذلك، تتعاون الإمارات مع شركات رائدة مثل شتايدر إلكترونيك لتعزيز الاستدامة والتحول الرقمي، مما يفتح المجال أمام فرص جديدة للنمو الاقتصادي ويدعم خطط الدولة للتنويع وبناء اقتصاد معرفي قوي.





اضغط هنا

معلومات عامة:

16 ما هو النظام الذي أطلقته دولة الإمارات عام 2013 لتعزيز التحول الرقمي؟

1 الحكومة الإلكترونية

2 الحكومة الذكية

3 الحكومة الرقمية

17 ما الذي يميز شبكة الجيل الرابع في الإمارات؟

1 قلة استخدام البيانات

2 ضعف التغطية

3 قوة التغطية وسرعة الأداء

18 في أي مؤشر احتلت الإمارات المرتبة الأولى عربيًا والـ 26 عالميًا؟

1 مؤشر الابتكار العالمي

2 مؤشر الجاهزية الشبكية

3 مؤشر الأداء الحكومي

19 ما الأثر الذي حققته أنظمة الاتصالات المتطورة في الإمارات؟

1 تقليل الإنفاق الحكومي فقط

2 دعم الاقتصاد والمجتمع

3 تقليص عدد الخدمات الإلكترونية

20 ما الأداة التقنية التي مكّنت المواطنين من الوصول إلى الخدمات الحكومية في أي وقت؟

1 أجهزة الخدمة الذاتية

2 التطبيقات والهواتف الذكية

3 البريد الإلكتروني الحكومي

معلومات عامة:

اضغط هنا

5	يفسر أهمية المحافظة على البيئة وتحقيق الاستدامة	مستجدات وأحداث جارية	مقروء - معلوماتي
---	---	----------------------	------------------

اقرأ الفقرة وأجب عن الأسئلة 21-25 مقروء - معلوماتي

متى أطلقت الإمارات القمر البيئي

21

النوممترى "دي إم سات-1"؟

1 مارس 2021

2 أبريل 2021

3 أكتوبر 2021

ما الهدف من تنظيم معرض "إكسبو

22

دبي 2021" حسب ما ورد في الصورة؟

1 عرض المنتجات الزراعية

2 إيجاد حلول مستدامة للتحديات العالمية

3 الترويج للسياحة البيئية

23 ما هو التزام دولة الإمارات فيما يخص الانبعاثات؟

1 خفض الانبعاثات في القطاع الزراعي فقط

2 خفض الانبعاثات في جميع القطاعات الاقتصادية

3 خفض الانبعاثات في قطاع النقل

24 متى استضافت الإمارات "الحوار الإقليمي للمناخ" الذي عُقد لبحث التغير المناخي؟

1 أبريل 2020

2 أكتوبر 2021

3 مارس 2021

25 أي من المجالات التالية تُعد من أولويات جهود الإمارات البيئية؟

1 تعزيز أمن وسلامة الغذاء

2 تطوير السياحة الصحراوية

3 التوسع في الصناعة البترولية



جهود إماراتية رائدة للمحافظة على البيئة

- مكافحة التغير المناخي
- الاستثمار في مشاريع الطاقة النظيفة
- تعزيز أمن واستدامة وسلامة الغذاء
- تسريع الابتكار في الممارسات الزراعية المستدامة

سجل إماراتي حافل في العمل المناخي

- التوقيع على اتفاقية باريس للمناخ
- الالتزام بخفض الانبعاثات في جميع القطاعات الاقتصادية
- ترسيخ مكانتها كوجهة مثالية لاستضافة فعاليات دولية رفيعة المستوى تركز على العمل المناخي
- استضافة الاجتماعات التحضيرية لمؤتمرات الأمم المتحدة المناخية في 2014 و 2019
- التقدم بطلب لاستضافة الدورة الـ 28 لمؤتمر الأطراف في اتفاقية الأمم المتحدة الإطارية بشأن تغير المناخ "COP 28" في أبوظبي 2023
- تنظيم معرض إكسبو دبي في أكتوبر 2021 الهادف لإيجاد حلول مستدامة للتحديات العالمية
- إطلاق "دي إم سات-1"، القمر البيئي النوممترى الأول من نوعه بالمنطقة في مارس 2021
- استضافة "الحوار الإقليمي للمناخ" الذي عُقد في أبريل 2020





الأجوبة

- 1 العمارة الإسلامية
- 2 7,000,000
- 3 بحيرة خالد
- 4 1978 م
- 5 الملابس
- 6 يتحمل تقلبات الجو
- 7 طويلة
- 8 القمر
- 9 70%
- 10 النباتات الحولية
- 11 وكالة الإمارات للفضاء
- 12 جمع بيانات عن الغلاف الجوي للمريخ
- 13 هزاع المنصوري
- 14 ستة أشهر
- 15 خليفة سات
- 16 الحكومة الذكية
- 17 قوة التغطية وسرعة الأداء
- 18 مؤثر الجاهزية الشبكية
- 19 دعم الاقتصاد والمجتمع
- 20 التطبيقات والهواتف الذكية
- 21 مارس 2021
- 22 إيجاد حلول مستدامة للتحديات العالمية
- 23 خفض الانبعاثات في جميع القطاعات الاقتصادية
- 24 أبريل 2020
- 25 تعزيز أمن وسلامة الغذاء