

## حل المراجعة النهائية درس التكنولوجيا



### تم تحميل هذا الملف من موقع المناهج الإماراتية

موقع المناهج ⇨ المناهج الإماراتية ⇨ الصف الخامس ⇨ علوم ⇨ الفصل الثالث ⇨ ملفات متنوعة ⇨ الملف

تاريخ إضافة الملف على موقع المناهج: 2025-05-26 13:06:05

ملفات اكتب للمعلم اكتب للطالب ا اختبارات الكترونية ا اختبارات ا حلول ا عروض بوربوينت ا أوراق عمل  
منهج انجليزي ا ملخصات وتقارير ا مذكرات وبنوك ا الامتحان النهائي ا للمدرس

المزيد من مادة  
علوم:

### التواصل الاجتماعي بحسب الصف الخامس



صفحة المناهج  
الإماراتية على  
فيسبوك

الرياضيات

اللغة الانجليزية

اللغة العربية

التربية الاسلامية

المواد على تلغرام

### المزيد من الملفات بحسب الصف الخامس والمادة علوم في الفصل الثالث

حل المراجعة النهائية درس التربة

1

حل المراجعة النهائية درس الصخور

2

حل المراجعة النهائية درس المعادن

3

حل المراجعة النهائية الوحدة الثامنة استخدام الطاقة درس الصوت والضوء وفق الهيكل الوزاري

4

مذكرة 2 مع الحلول وفق كامل الهيكل الوزاري

5

# التكنولوجيا

الصف الخامس

2025

2024

موقع المناهج الإلكترونية

# تعريف ( حفظ )



# التكنولوجيا : جميع الأشياء التي اخترعها الأشخاص، والتي تعمل على تحسين حياتنا

خُرافة	حَقِيقَة
التكنولوجيا ليست شيئاً:	التكنولوجيا هي شيء:
 يتم تشغيله دائماً بالكهرباء	 يساعد في حل مشكلة
 دائماً ما يكون كبيراً أو به أجزاء متحركة	 يلبي احتياجاتنا

تَعْتَمِدُ التَّكْنُولُوجِيَا عَلَى الْعُلُومِ وَتَعْتَمِدُ الْعُلُومُ عَلَى التَّكْنُولُوجِيَا.





# كيف تساعدنا التكنولوجيا الطبية؟



المِجْهَرُ



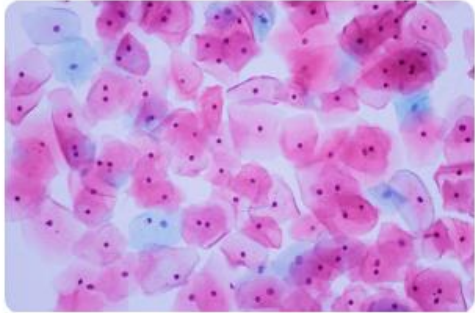
الأطراف الاصطناعية



سَمَاعَةُ الطَّبِيبِ



جهاز الأشعة السينية



يساعد الأطباء على رؤية الخلايا لاكتشاف أسباب الأمراض وعلاجها.



استبدال عضو مفقود أو مبتور في الجسم ليعود للحركة بشكل طبيعي.



تسمح للأطباء بسماع دقات قلبك لمعرفة ما إذا كنت بحالة صحية جيدة أم لا.



تلتقط صورًا لعظامك وأجزاء الجسم الأخرى لتساعد الأطباء على علاج الإصابات والأمراض.



**التكنولوجيا الحيوية** هي علم استخدام المعرفة حول الكائنات الحية لاختراع منتجات مفيدة.



- **الهندسة الوراثية** هي أحد أنواع التكنولوجيا الحيوية التي تسمح للعلماء بتغيير التركيب **الجيني** للكائن الحي لتحسين نوعه.



# تكنولوجيا الإتصالات



# تكنولوجيا المواصلات

تستخدم قطارات الطلقة  
الطاقة الكهربائية للحركة.



القطار السريع

تستخدم قطارات ماجليف  
المغناطيسات الكهربائية في  
القطار ومسارته، مما يسمح  
للقطار بالطفو أثناء حركته.



قطار ماجليف

❗ ماذا يسمَّى استخدامُ العلمِ لاختراعِ أشياءٍ جديدةٍ تُلبِّي احتياجاتنا، وتُجعلُ حياتنا أسهلَّ؟



الإلكترونيات ☐

البيولوجيا ☐

التكنولوجيا ☒

العلم ☐



يُحاكي الملقط اليدَ البشريَّةَ، فهو يلتقط الأجسامَ بالكمَّاشةِ.

## 2- القلب البشري و أجهزة القلب الاصطناعية



القلب الاصطناعي

القلب الاصطناعي هو جهاز يُحل محل قلب الإنسان عند إصابته بمرض ما.



صمام القلب الاصطناعي

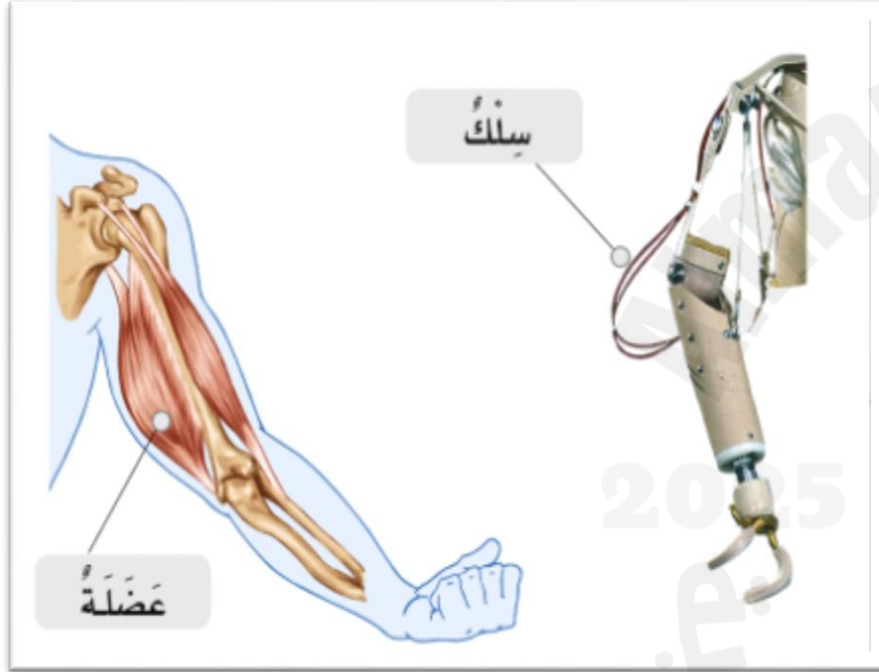
تُستخدم الصمامات الاصطناعية لاستبدال الصمامات التالفة في قلب الإنسان.



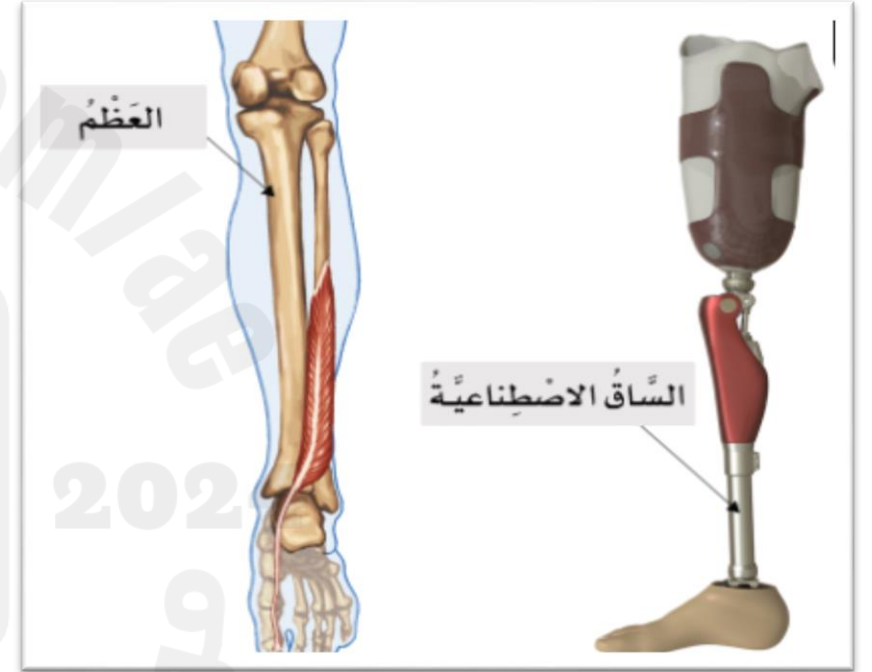
جهاز تنظيم ضربات القلب

أجهزة تنظيم ضربات القلب هي أجهزة حاسوب صغيرة تساعد على انتظام ضربات القلب.

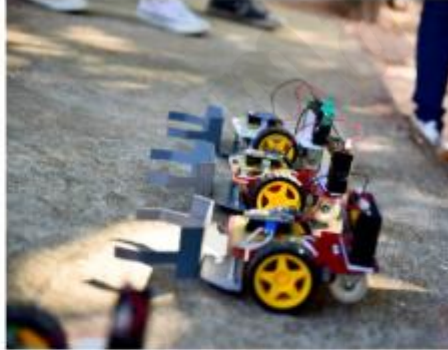
الأطراف الاصطناعية هي أعضاء جسم اصطناعية تحل محل الأعضاء البشرية التي فقدت.



تسمح الأسلاك في الأطراف الاصطناعية التي تعمل بها بحركة الأطراف بشكل مماثل للعضلات في الجهاز العضلي.



توفر الساق الاصطناعية الهيكل والدعم تمامًا كما تفعل العظام في الجهاز الهيكلي.



- **الرُّبوتاتُ** هُوَ عِلْمُ تَصْمِيمِ وَاسْتِخْدَامِ الْإِنْسَانِ الْآلِيَّ.
- **الْإِنْسَانُ الْآلِيُّ** هُوَ جِهَازٌ يُمْكِنُ بَرْمَجَتُهُ لِيَقُومَ بِأَدَاءِ الْمِهَامِ.



# الفضاء



إنسان آلي في المريخ

• يتم إرسال الإنسان الآلي عادةً إلى أماكن خطيرة أو بعيدة جدًا قد لا تكون آمنة للبشر.

• يمكنهم القيام بأعمال مثل: تعطيل القنابل، واستكشاف سطح الأقمار والكواكب.

# الطب



•تتطلبُ بعضُ العمليّاتِ الجِراحية حركاتٍ دقيقةً جدًا وصغيرةً لا تستطيعُ اليدُ البشريّة القيامَ بها.

•يقومُ الإنسانُ الآليُّ في هذه الحالة بإجراء العملية.

# الصناعة



الإنسانُ الآليُّ في الصَّنَاعَةِ

- يستخدم الإنسانُ الآليُّ عادةً في مجالِ الصِّنَاعَةِ.
- يقومُ الإنسانُ الآليُّ بحملِ قِطْعٍ ثَقِيلَةٍ مثَل: محرِّكاتِ السيَّاراتِ، ويقومُ بمهامٍّ تتطلَّبُ حركاتٍ متكرِّرةً.
- يستطيعُ الإنسانُ الآليُّ التَّعاملَ مَعَ المَوادِّ الخطِرةِ.

أي حرف مما يلي يُشير الى قلب اصطناعي؟



A



B



C



D

أي مما يلي يُعتبر مجالاً من مجالات التكنولوجيا الطبية؟

1- الهواتف المحمولة

2- إشارات الدخان

3 - الهندسة الوراثية

4 - القطارات المغناطيسية

1 - ما الذي يعد مثالا على التكنولوجيا ؟

1- النبات

2- الماء

● - الخشب

2 - الجهاز الذي يمكن أن يحل مكان أحد الأعضاء المفقودة في الجهاز العضلي الهيكلي هو

1- ساق معدنية

● - طرف اصطناعي

3- أعضاء آلية

4- روبوتات

3 - لماذا تعد أقلام الرصاص و الورق تكنولوجيا ؟

1- لأنها متوفرة

3 - لأنها تستخدم في المدارس

● - لأنها تلبي احتياجات الناس

4 - لأنها رخيصة

The tool shown below is used to pick up small objects. Which human body part was the tool most likely designed to mimic?



تستخدم الأداة الموضحة أدناه في التقاط الأجسام الصغيرة. صُممت هذه الأداة لمحاكاة أي جزء من أجزاء جسم الإنسان؟

The fingers

الأصابع

a.

The arms

الذراعين

b.

The feet

القدمين

c.

The hands

اليدين

d.

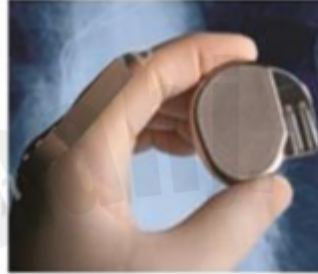


Technologies are designed to mimic nature.

التكنولوجيات مصممة من أجل محاكاة الطبيعة.

What does the below figure represent?

ما الذي يمثله الشكل أدناه؟



Artificial brain

a. مخ اصطناعي

Artificial heart

b. قلب اصطناعي

Artificial lung

c. رئة اصطناعية

Pacemaker

d. جهاز تنظيم ضربات القلب

ما نوع التكنولوجيا المستخدمة عندما تسافر من إمارة الشارقة إلى دبي؟

A. تكنولوجيا الاتصالات

B. التكنولوجيا الطبية

C. التكنولوجيا الحيوية

D. تكنولوجيا وسائل النقل

ما مجال التكنولوجيا الذي يساعد على تحسين جودة الكائن الحي من خلال تغيير جيناته

(a) التكنولوجيا الطبية

(b) تكنولوجيا الاتصالات

(c) التكنولوجيا الحيوية

(d) الهندسة الوراثية

ماتوع التكنولوجيا المستخدمة عند ارسال صور باستخدام الهاتف المحمول؟

A. التكنولوجيا الطبية

B. تكنولوجيا وسائل النقل

C. التكنولوجيا الحيوية

D. تكنولوجيا الاتصالات

1. يُلْحَمُ الذَّرَاعُ الآلِي فِي مَصْنَعِ السَّيَّارَاتِ أَجْزَاءَ السَّيَّارَةِ مَعًا. مَا الْحَاجَةُ الَّتِي يُلَبِّيها الْإِنْسَانُ الْآلِي؟

A يُؤَدِّي وَظِيفَةً خَطِرَةً.

B يُصَمِّمُ السَّيَّارَاتِ.

C يَعْمَلُ كَنَمُودَجٍ أَوَّلِيٍّ.

D يَتِمُّ التَّحَكُّمُ فِيهِ بِوَسَاطَةِ جِهَازِ الْحَاسُوبِ.

2. ما الْحَاجَةُ الَّتِي يُرَجَّحُ أَنْ يُلَبِّيها الْإِنْسَانُ الْآلِي الَّذِي يُجْرِي الْعَمَلِيَّاتِ الْجِرَاحِيَّةَ؟

A يُحَاكِي ذِرَاعًا بَشَرِيَّةً.

B قَادِرٌ عَلَى أَدَاءِ حَرَكَاتٍ دَقِيقَةٍ لَا تَقْدِرُ عَلَيْهَا الْيَدُ الْبَشَرِيَّةُ.

C يَتَوَصَّلُ إِلَى اكْتِشَافَاتٍ عِلْمِيَّةٍ.

D يُؤَدِّي وَظِيفَةً خَطِرَةً لَا يَسْتَطِيعُ الْإِنْسَانُ الْقِيَامُ بِهَا.

3. تُعَانِي مَرِيضَةٌ مِنْ عَدَمِ انْتِظَامِ ضَرْبَاتِ  
الْقَلْبِ. أَيُّ نَوْعٍ مِنَ التَّكْنُولُوجِيَا يُمَكِّنُهَا مِنْ  
الاسْتِفَادَةِ مِنْهَا؟



A الطَّرْفُ الصَّنَاعِيُّ

B رَنَّةٌ صِنَاعِيَّةٌ

C جِهَازُ تَنْظِيمِ ضَرْبَاتِ الْقَلْبِ

D عَضَلَةُ آلِيَّةٌ

4. يُصَمِّمُ أَحَدُ الْمُهَنْدِسِينَ طَرَفًا صِنَاعِيَّةً  
لِأَسْفَلِ السَّاقِ. أَيُّ الْمَوَادِّ تُمَثِّلُ الْجِهَازَ  
الهِيكَلِيَّ تَمَثِيلًا مِثَالِيًّا؟

A مَادَّةٌ مَعْدِنِيَّةٌ خَفِيفَةٌ لَكِنْ مَتِينَةٌ

B مَادَّةٌ بِلَاسْتِيكِيَّةٌ مَرْنَةٌ

C مَادَّةٌ مَطَاطِيَّةٌ لَيِّنَةٌ وَمُرِيحَةٌ

D مَادَّةٌ خَشَبِيَّةٌ مَتِينَةٌ وَثَقِيلَةٌ

تم اختراع التلغراف في عام 1830 لإرسال إشارات عبر مسافات طويلة بعد التلغراف مثالاً على تكنولوجيا

(a) الموسيقى

(b) وسائل النقل

(c) الطب

(d) الاتصالات

أي مما يلي من الأمثلة على التكنولوجيا الحيوية

(a) صناعة حذاء رياضي باستخدام مواد من الفضاء

(b) تصميم الإنترنت

(c) صناعة سيارة باستخدام الحديد والمطاط

(d) صناعة الألبان باستخدام الكائنات الحية

أي مما يلي ينطبق على السماعة الطبية

A	نوع التكنولوجيا	الاستخدام
	التكنولوجيا الطبية	تلتقط صوراً للعظام

B	نوع التكنولوجيا	الاستخدام
	تكنولوجيا الاتصالات	تكبير الصور

	نوع التكنولوجيا	الاستخدام
	تكنولوجيا وسائل النقل	تستبدل أجزاء الجسم المفقودة

D	نوع التكنولوجيا	الاستخدام
	التكنولوجيا الطبية	تتيح للأطباء سماع دقات القلب



9. أكمل منظم البيانات التالي باستخدام الأطراف الصناعية التي تمثل أجهزة جسم الإنسان المذكورة.

أجهزة الجسم	عضو الطرف الاصطناعي
العضلي	الأسلاك و الكابلات و المحركات
الهيكلية	المفصلات و الساق الاصطناعية