

## أنشطة تدريبية وفق الهيكل الوزاري لمهارات المادة



### تم تحميل هذا الملف من موقع المناهج الإماراتية

موقع المناهج ← المناهج الإماراتية ← الصف الخامس ← اجتماعيات ← الفصل الثاني ← ملفات متنوعة ← الملف

تاريخ إضافة الملف على موقع المناهج: 07:36:13 2025-03-16

ملفات اكتب للمعلم اكتب للطالب | اختبارات الكترونية | اختبارات | حلول | عروض بوربوينت | أوراق عمل  
منهج انجليزي | ملخصات وتقارير | مذكرات وبنوك | الامتحان النهائي | للمدرس

المزيد من مادة  
اجتماعيات:

إعداد: إسراء عبدالله الأنصاري

### التواصل الاجتماعي بحسب الصف الخامس



صفحة المناهج  
الإماراتية على  
فيسبوك

الرياضيات

اللغة الانجليزية

اللغة العربية

التربية الاسلامية

المواد على تلغرام

### المزيد من الملفات بحسب الصف الخامس والمادة اجتماعيات في الفصل الثاني

مذكرة مراجعة وفق الهيكل الوزاري

1

حل النموذج التدريبي للاختبار النهائي وفق الهيكل الوزاري

2

النموذج التدريبي للاختبار النهائي وفق الهيكل الوزاري

3

كراسة تدريبية مراجعة وفق الهيكل الوزاري مع الحل

4

الهيكل الامتحاني الوزاري الجديد كافة المسارات

5

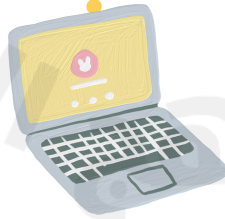


# أنشطة تدريبية لتنمية مهارات مادة الدراسات الاجتماعية على حسب الهيكل المدرج للفصل الدراسي الثاني

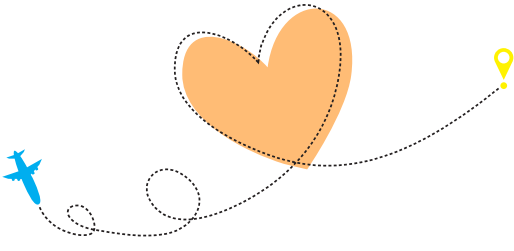
للعام الدراسي 2025-2024



اسم الطالب : \_\_\_\_\_  
الصف والـشعبة : \_\_\_\_\_



إعداد المعلمة : إسراء عبدالله الأنصاري



# المهارات الأساسية التي يجب على الطالب معرفتها في مادة الدراسات الاجتماعية

- **الجهات الأصلية والفرعية** : كجهة الشرق والغرب والشمال والجنوب أما الفرعي كالشمال الشرقي أو الشمال الغربي  
( **مثال : أين تقع إمارة الفجيرة ؟ اتجاه الشرق** )
- **الحقيقة** : معلومة صادقة لا يختلف عليها أي شيء وتعد ثابتة صحيحة لا مكن التشكيك فيها وتكون مرتبطة بتاريخ أو شخصية أو دولة ( **مثال : قيام اتحاد الإمارات عام 1971م** )
- **المفهوم** : هو تعريف لمصطلح ما وهو عبارة عن جملة تحلوي على مجموعة من الكلمات التي توضح معنى شيء معين ( **مثال : البيئة - المحميات الطبيعية** )
- **القيم السلوكية** : مجموعة من المبادئ الأخلاقية التي تحدد تعامل الفرد مع الغير بالخلق الحميد في التصرف  
( **مثال : الانتماء - التعاون - القيادة - القوة - التنمية** )
- تحليل الصور والأشكال والنصوص المعلوماتية والخرائط التي تعتمد على قراءة المعلومات واستخراج الإجابة منها



# هيكل امتحان مادة الدراسات الاجتماعية لنهاية الفصل الدراسي الثاني

References(s) in the Student Book			Learning Outcomes/Performance Criteria**		Question*
المراجع في كتاب الطالب			النواتج/معايير الأداء**		السؤال*
نوع النص	الموضوع	الوحدة/الموضوع			
معلوماتي/مقروء	الروابط المشتركة بين أبناء دول مجلس التعاون لدول الخليج العربية	التعرف على الخصائص الطبيعية والبشرية لدول مجلس التعاون الموقع، القوامير الطبيعية، السكان			6
					7
					8
					9
					10
معلوماتي/مقروء	حماية البيئة وتحقيق التنمية	التعرف على ملامح التنمية الاقتصادية لمجتمع الإمارات			16
					17
					18
					19
					20
معلوماتي/مقروء	مواكبة الأحداث الجارية	التعرف تأثير قضايا راحة على حياة السكان في دولة الإمارات			21
					22
					23
					24
					25

References(s) in the Student Book			Learning Outcomes/Performance Criteria**		Question*
المراجع في كتاب الطالب			النواتج/معايير الأداء**		السؤال*
نوع النص	الموضوع	الوحدة/الموضوع			
معلوماتي/مقروء	مجلس التعاون لدول الخليج العربية	يؤكد على أثر الخط المختلفة لتحديد المواقع والظواهر الطبيعية بشرية			1
					2
					3
					4
					5
معلوماتي/مقروء	الشيخ زايد فارس البيئة	يوضح دور الشيخ زايد بن سلطان آل نهيان في تحقيق التنمية			11
					12
					13
					14
					15

Academic Year	
السنة الدراسية	
2023/2024	Term
2	الفصل
Subject	
المادة	
Grade	
الصف	
Stream	
النوع	
Number of MCQ	
عدد الأسئلة المتعددة الخيارات	
Marks of MCQ	
درجة الأسئلة المتعددة الخيارات	
Number of PRC	
عدد الأسئلة الاختيارية	
Marks per PRC	
الدرجة لكل الأسئلة الاختيارية	
Type of All Questions	
نوع الأسئلة المتعددة الخيارات	
Maximum Overall Grade	
الدرجة القصوى الكلية	
Duration	
مدة الامتحان	
Implementation	
طريقة التطبيق	
Calculator	
آلة حاسبة	

Social Studies

التقييم  
الذاتييوظف الخرائط المختلفة لتحديد المواقع  
والظواهر الطبيعية والبشرية  
الدرس : ( مجلس التعاون لدول الخليج العربية ) الوحدة : ( خليجنا واحد )

ناتج التعلم

## اقرأ النص التالي بعنوان مجلس التعاون الخليجي ثم أجيب عن الأسئلة :



- مجلس التعاون لدول الخليج العربية هو اتحاد سياسي واقتصادي يضم ست دول خليجية هي : المملكة العربية السعودية والإمارات العربية المتحدة ومملكة البحرين ودولة قطر ودولة الكويت وسلطنة عمان ويتميز موقعه الجغرافي بأهمية استراتيجية حيث يثم في شبه الجزيرة العربية ويطل على الخليج العربي من الشرق بينما تحده الصحراء والجبال من عده جهات
- أما الخصائص الطبيعية لمجلس التعاون فتشمل الصحاري الواسعة مثل صحراء الربع الخالي التي تمتد عبر السعودية والإمارات وعمان بالإضافة إلى المرتفعات الجبلية كجبل الأخضر في عمان وجبال البحر الأحمر غرب السعودية كما يتميز مناخها بالحرارة والجفاف ( إقليم صحراوي ) حيث ترتفع درجات الحرارة صيفًا وتنخفض شتاءً مع قلة وندرة الأمطار باستثناء المناطق الجبلية في عمان والسعودية أما بالنسبة للمساحات المائية فهي تشرف على الخليج العربي والذي يعد ممر مائي مهم للتجارة والنفط كما تطل سلطنة عمان وجزء من الإمارات على بحر عمان وتشتهر دول الخليج العربي بوجود احتياطات نفطية وغازية ضخمة إضافة إلى الثروات البحرية والموارد المعدنية

- وتلعب هذه العوامل الطبيعية دورًا مهمًا في اقتصاديات دول الأعضاء حيث تؤثر على الأنشطة الاقتصادية مثل استخراج النفط والسياحة والزراعة والثروة السمكية مما يجعل دول المجلس ذات تأثير عالمي في مجال الطاقة والتجارة

### 1- بالنظر إلى الخريطة ما البحر الذي تطل عليه معظم دول مجلس التعاون الخليجي :

- (أ) الخليج العربي (ب) بحر العرب (ج) البحر الأحمر (د) البحر المتوسط

### 2- لماذا يعد الخليج العربي مهمًا لدول مجلس التعاون الخليجي :

- (أ) لأنه المصدر الرئيسي للمياه العذبة (ب) لكونه ممرًا استراتيجيًا للتجارة وصادرات النفط (ج) لأنه يفصل بين الدول الأعضاء (د) بسبب مناخه البارد والمعتدل طوال العام



### 3- أي من التضاريس التالية توجد في سلطنة عمان :

- (أ) جبال الأطلس (ب) الجبل الأخضر (ج) جبال البحر الأحمر (د) جبال الألب

### 4- أي من الموارد الطبيعية التالية تعد الأكثر انتشارًا في دول مجلس التعاون :

- (أ) الفحم (ب) الغابات الكثيفة (ج) النفط والغاز الطبيعي (د) المياه الجوفية



### 5- لماذا تعتبر جبال البحر الأحمر ذات أهمية في المملكة العربية السعودية :

- (أ) توفر مناخًا أكثر اعتدالًا وفرصًا للزراعة (ب) تقلل من فرص السياحة البيئية (ج) تمنع وصول الأمطار إلى المناطق الداخلية (د) يوفر مناخًا باردًا طوال العام

التقييم  
الذاتييوضح دور الشيخ زايد بن سلطان آل نهيان  
في تحقيق التنمية  
الدرس : ( الشيخ زايد فارس البيئة ) الوحدة : ( زايد والبيئة )

ناتج التعلم

## اقرأ النص التالي بعنوان الشيخ زايد رائد التنمية ثم أجب عن الأسئلة :



صورة (1) : من الحيوانات المهددة بالانقراض



صورة (2) تعزيز الوعي البيئي

- وسط صحراء شاسعة حيث كانت الأرض قاحلة والسماء لا تمطر إلا نادراً وقف الشيخ زايد بن سلطان آل نهيان رحمه الله يحمل بين يديه رؤية لا ترى في الرمال حدوداً بل ترى فيها فرصاً للحياة فكان يؤمن أن التنمية لا تكتل دون بيئة مستدامة فبدأ رحلة التحدي لتحويل الصحراء إلى واحة خضراء
- غرس الشيخ زايد ملايين الأشجار وزرع النخيل في أرض ظن البعض أنها لن تثمر يوماً ولكنه أثبت أن الإرادة أقوى من الطبيعة حيث أنشأ كذلك المحميات الطبيعية لحماية الحيوانات المهددة بالانقراض وأعاد الحياة إلى المها العربي بعد أن كاد يختفي من الوجود فلم يكف ذلك مجرد اهتمام بالبيئة بل كان استثماراً في مستقبل الأجيال القادمة
- آمن أن الماء هو روح الحياة فقاد مشاريع لتحلية مياه البحر وحفر الآبار وجعل الحفاظ على الموارد الطبيعية مسؤولية وطنية واليوم حين تمر على غابات القرم والمحميات الغنية بالحياة والحدائق التي تزين المدن تدرك هنا أن الشيخ زايد لم يبني حضارة فقط بل زرع حياة تدوم للأبد

### 1- ما الفكرة الرئيسية التي كان يؤمن بها الشيخ زايد في تنمية البيئة :

- (أ) تحويل المدن إلى مناطق صناعية وتجارية (ب) زراعة الصحراء والحفاظ على الموارد الطبيعية (ج) الاعتماد الكامل والكلي على النفط والغاز الطبيعي (د) تقليل المساحات الخضراء لصالح المباني والعمران

### 2- أي من المشاريع التالية ساهمت في حماية التنوع البيئي في الإمارات :

- (أ) بناء السدود الكبيرة كسد الشويب في مدينة العين (ب) التوسع العمراني دون تخطيط مسبق (ج) إنشاء المحميات الطبيعية وإعادة توطين الحيوانات (د) الاعتماد على استيراد النباتات بدلاً من زراعتها

### 3- ما السبب الرئيسي الذي دفع الشيخ زايد للتركيز على تحلية المياه :

- (أ) ندرة الموارد المائية الطبيعية في المنطقة (ب) زيادة نسبة الأمطار سنوياً في البلاد (ج) وفرة المياه العذبة والأنهار في الإمارات (د) الاعتماد على مياه الأنهار من الدول المجاورة

### 4- أي من الحيوانات في الصورة (1) كان الشيخ زايد حريصاً على حمايتها من الانقراض:

- (أ) المها الأفريقي (ب) النمر السيبيري (ج) المها العربي (د) الظبي السموري

### 5- ما هي الاستراتيجيات التي استخدمها الشيخ زايد لضمان استدامة الموارد الطبيعية في صورة (2) :

- (أ) إطلاق مبادرات لإعادة التشجير وزراعة القرم (ب) تقليل الاستثمار في المشاريع البيئية (ج) افتتاح العديد من الحدائق والمنتزهات (د) توفير الأسمدة العضوية للمنازل



التقييم  
الذاتييتعرف الخصائص الطبيعية والبشرية لدول مجلس التعاون  
الموقع , الظواهر الطبيعية , السكان  
الدرس : ( الروابط المشتركة بين دول المجلس ) الوحدة : ( خليجنا واحد )

ناتج التعلم

## اقرأ النص التالي بعنوان الشيخ زايد رائد التنمية ثم أجب عن الأسئلة :



صورة (1) : أحد العادات والتقاليد المشتركة



صورة (2) : أحد الروابط المشتركة

تجمع دول مجلس التعاون الخليجي روابط قوية ومتينة تجعلها كياناً متماسكاً يسير نحو مستقبل مشترك وفي مقدمة هذه الروابط تأتي اللغة العربية التي ليست مجرد وسيلة تواصل بل هي وعاء الثقافة والتاريخ والموروث الأدبي المشترك الذي يوحد شعوب الخليج كما أن الدين الإسلامي يشكل أساس القيم والمبادئ التي تحكم المجتمعات الخليجية حيث توحدهم العقيدة وتجمعهم العبادات والمناسبات الدينية ولا يمكن الإغفال عن دور العادات والتقاليد المتشابهة التي تعكس أصالة الشعوب الخليجية من الضيافة العربية الأصيلة إلى اللباس التقليدي والمهرجانات التراثية وهذه التقاليد تعزز الشعور بالانتماء المشترك رغم اختلاف الدول إلى جانب ذلك فإن المصالح والمصير المشترك يربطان هذه الدول سواء من حيث التعاون الاقتصادي أو مواجهة التحديات السياسية والأمنية بروح الوحدة والتضامن أما وحدة الأرض فهي رابطة جغرافية تجعل التواصل والتكامل بين دول الخليج أمراً طبيعياً وسلساً حيث تمتد أراضيها ضمن بيئة متجانسة تسهل حركة التجارة والنقل والسكان وهذه الروابط ليست مجرد شعارات بل هي الأساس الذي يجعل مجلس التعاون الخليجي نموذجاً للوحدة والقوة في عالم متغير

### 1- ما الرابط الأساسي الذي يجمع جميع شعوب الخليج ثقافياً :

(أ) اللغة العربية (ب) الدين الإسلامي (ج) العادات والتقاليد (د) وحدة الأرض

### 2- ما الدليل على تأثير العادات والتقاليد المشتركة بين دول الخليج العربي :

(أ) وجود مهرجانات تراثية (ب) اختلاف طرق الضيافة (ج) التنوع الكبير في العادات (د) عدم وجود أي تأثير  
ولباس تقليدي متشابه بين دول الخليج والتقاليد بين دول المجلس مشترك بين دول الأعضاء

### 3- كيف تساهم وحدة الأرض في تعزيز التعاون بين دول الخليج :

(أ) تقليل الهجرة (ب) تسهيل الحركة التجارية (ج) زيادة العزلة بين شعوب (د) الحد من المشاريع  
بين دول الأعضاء والتواصل البشري والنقل دول المجلس الخليجي المشتركة بين دول الأعضاء

### 4 - انظر إلى الصورة (2) توضح أحد الروابط المشتركة بين دول مجلس التعاون الخليجي:

(أ) الدين الإسلامي (ب) اللغة العربية (ج) العادات والتقاليد (د) المصالح المشتركة

### 5- أي من هذه العوامل يعزز المصير المشترك لدول مجلس التعاون الخليجي :

(أ) الاعتماد على الدول (ب) التعاون الاقتصادي (ج) اختلاف الأهداف (د) غياب الروابط  
الأجنبية في القرارات والأمني بين الدول الاستراتيجية بين الدول التاريخية بين الدول

التقييم  
الذاتييتعرف ملامح التنمية الاقتصادية  
لمجتمع الإمارات  
الدرس : ( حماية البيئة وتحقيق التنمية ) الوحدة : ( خليجنا واحد )

ناتج التعلم

**اقرأ النص التالي بعنوان الإمارات تنمية اقتصادية في قلب الاستدامة ثم أجب عن الأسئلة :**

صورة (1) كم المشاريع الرائدة في الإمارات



صورة (2) : التقنيات الزراعية الحديثة

- في صباح مشرق وقف خالد على شرفة منزله في دبي , يتأمل المدينة التي لم تكون قبل عقود سوى صحراء قاطلة لكنها اليوم أصبحت رمزاً للتنمية الاقتصادية والاستدامة فتساءل في نفسه : كيف استطاعت الإمارات تحقيق هذا التوازن الدقيق بين التقدم الحضاري وحماية البيئة ؟
- بدأت القصة برؤية قيادتها الحكيمة التي أمنت بأن التنمية لا تعني التضحية بالطبيعة فأطلقت مشاريع الطاقة المتجددة مثل مدينة مصدر ومحطة شمس (1) ومجمع محمد بن راشد آل مكتوم للطاقة الشمسية التي تعد نموذجاً للمدن المستدامة واستخدمت الطاقة الشمسية لتوليد الكهرباء وتقليل الانبعاثات الكربونية ولكن لم يكن ذلك كافياً فتم إنشاء المحميات الطبيعية لحماية الحياة البرية مثل محمية جزيرة صير بني ياس حيث تعيش الحيوانات المهددة بالانقراض في بيئة آمنة
- أما في الاقتصاد فقد انتقلت الإمارات من الاعتماد على النفط إلى تنويع مصادر الدخل فاستثمرت في التكنولوجيا والسياحة والصناعة الخضراء مما جعلها مركزاً عالمياً للاقتصاد المستدام حتى في الزراعة تم استخدام التقنيات الحديثة كالزراعة العمودية والمائية لتوفير الغذاء دون استنزاف في الموارد المائية
- ابتسم سالم وهو يدرك أن سر نجاح دولة الإمارات لم يكن فقط بي بناء ناطحات السحاب بل في بناء مستقبل أخضر يحافظ على البيئة ليقبى قوياً والحياة مستدامة للأجيال القادمة

**1- إحدى المشاريع التي تعكس التزام الإمارات بالتنمية المستدامة :**

- (أ) مدينة مصدر ومحطة شمس (1) (ب) تقليل الاستثمار في الطاقة المتجددة (ج) الاعتماد التام على الوقود الأحفوري (د) توسعة حقول النفط فقط

**2- كيف ساهمت الإمارات في حماية البيئة أثناء تحقيق التنمية الاقتصادية :**

- (أ) عدم الاستثمار في مصادر الطاقة النظيفة (ب) التوسع العمراني غير المدروس (ج) إهمال القوانين البيئية (د) إنشاء المحميات الطبيعية لحفظ الحيوانات المهددة بالانقراض

**3- ما الهدف من استخدام التقنيات الحديثة في الزراعة بالإمارات :**

- (أ) زيادة استهلاك المياه (ب) تقليل الاعتماد على الإنتاج المحلي للدولة (ج) الحفاظ على الموارد المائية وتحقيق الأمن الغذائي (د) تقليل كفاءة الإنتاج الزراعي

**4 - كيف تنوعت مصادر الاقتصاد الإماراتي بعيداً عن النفط :**

- (أ) الاستثمار التكنولوجي والطاقة المتجددة (ب) الاعتماد التام على استيراد الموارد (ج) التركيز فقط على النفط والغاز الطبيعي (د) تقليل الاستثمارات الصناعية

**5- بالنظر إلى صورة (2) يمكننا رؤية إحدى التقنيات الزراعية الحديثة التي اعتمدتها الإمارات :**

- (أ) الزراعة العمودية (ب) الزراعة المختلطة (ج) الزراعة تحت البلاستيك (د) الزراعة العضوية



التقييم  
الذاتييتعرف تأثير قضايا راهنة على حياة  
السكان في دولة الإمارات  
(مواكبة الأحداث الجارية)

ناتج التعلم

**اقرأ النص التالي بعنوان القضايا الراهنة على حياة السكان ثم أجب عن الأسئلة :**

- دولة الإمارات العربية المتحدة بنهجها المتطور والرؤية المستقبلية تواجه عددًا من القضايا الراهنة التي تؤثر بشكل مباشر على حياة السكان وواحدة من أبرز هذه القضايا هي التنمية المستدامة فالإمارات تستثمر في تقنيات الطاقة النظيفة مما يساهم في تحسين جودة البيئة ويخفف من تأثير التغير المناخي وهذه المبادرات لا تؤثر فقط على الاقتصاد بل تحسن من الحياة اليومية للسكان من خلال خلق بيئة نظيفة وصحية
- يعد التنوع الثقافي من القضايا الهامة التي تشكل جزءًا أساسيًا من حياة السكان في الإمارات ومع تنوع الجنسيات والعرقيات في المجتمع الإماراتي فتم تبني سياسات تعليمية واجتماعية وتعزز من التعايش السلمي والتفاهم بين الثقافات المختلفة ما يساهم في بناء مجتمع متلاحم
- من جهة أخرى التحول الرقمي في الإمارات كان له تأثير كبير على حياة السكان فقد أصبحت الخدمات الحكومية عبر الإنترنت أكثر تطورًا وكفاءة مما سهل على المواطنين والمقيمين إنجاز معاملاتهم بشكل سريع وآمن كما أثرت التقنيات الحديثة في قطاعات مثل الصحة والتعليم حيث توفر الإمارات خدمات طبية وتعليمية مبتكرة تواكب أحدث التطورات التكنولوجية
- ومع استمرار التوسع العمراني وزيادة الكثافة السكانية تهتم الحكومة بإنشاء بنية تحتية متطورة تدعم نمو المدن مما يوفر سبل العيش الكريم للسكان ويعزز من جاذبية الإمارات كمكان للإقامة والعمل
- في هذا السياق تواصل الإمارات الحفاظ على بيئة مستدامة وتعزيز الوحدة الوطنية وتطوير مجالات التكنولوجيا والاقتصاد مما يضمن تحسين حياة السكان ويسهم في استدامة النمو والازدهار

**1- ما هي أحد القضايا التي تؤثر على حياة السكان في دولة الإمارات :**

(أ) تدهور البيئة (ب) تزايد الأمطار (ج) انعدام التنوع الثقافي (د) التنمية المستدامة

**2- كيف ساهم التحول الرقمي في الإمارات في تحسين حياة السكان :**

(أ) تحسين الخدمات الحكومية الرقمية (ب) زيادة استخدام الطاقة التقليدية في الدولة (ج) الحد من التعليم (د) إبطاء سرعة الإنترنت

**3- ماذا يمثل التنوع الثقافي في الإمارات بالنسبة للمجتمع :**

(أ) تحديًا اجتماعيًا فقط (ب) فرصة لبناء مجتمع متماسك (ج) تهديدًا للوحدة الوطنية (د) قضية اقتصادية رئيسية

**4- ما التأثير المباشر للتحول الرقمي في قطاع الصحة :**

(أ) تقليل كفاءة الرعاية الصحية (ب) توفير خدمات صحية مبتكرة وفعالة (ج) التأثير على سلامة المرضى (د) إلغاء الرعاية الطبية والتقليدية

**5- كيف تساهم البنية التحتية المتطورة في تحسين حياة السكان في الإمارات :**

(أ) من خلال تقليل فرص العمل (ب) من خلال زيادة الكثافة السكانية (ج) من خلال توفير سبل العيش الكريم والدعم للنمو السكاني (د) من خلال تقليل استخدام التقنيات الحديثة