

آلية ودليل تسجيل طلبة خريجي الصف الثاني عشر في مؤسسات التعليم العالي



تم تحميل هذا الملف من موقع المناهج الإماراتية

موقع المناهج ← المناهج الإماراتية ← ملفات مدرسية ← الجامعات ← الفصل الثاني ← ملفات متنوعة ← الملف

تاريخ إضافة الملف على موقع المناهج: 2026-01-28 10:13:33

ملفات اكتب للمعلم اكتب للطالب ا اختبارات الكترونية ا اختبارات ا حلول ا عروض بوربوينت ا أوراق عمل
منهج انجليزي ا ملخصات وتقارير ا مذكرات وبنوك ا الامتحان النهائي للمدرس

المزيد من مادة
الجامعات:

التواصل الاجتماعي بحسب ملفات مدرسية



الرياضيات



اللغة الانجليزية



اللغة العربية



التربية الاسلامية



المواد على تلغرام

صفحة المناهج
الإماراتية على
فيسبوك

المزيد من الملفات بحسب ملفات مدرسية والمادة الجامعات في الفصل الثاني



الإمارات العربية المتحدة
وزارة التعليم العالي
والبحوث العلمي

آلية واجراءات تسجيل طلبة خريجي الصف الثاني عشر في مؤسسات التعليم العالي

إدارة دعم طلبة التعليم العالي

الأجندة

❖ تصفير البيروقراطية

❖ كيفية التقدم بطلب إلحاق المؤسسات التعليم العالي

❖ خطوات واجراءات التسجيل

❖ المستندات المطلوبة

❖ كيفية متابعة الطلب

❖ القبول النهائي

❖ روابط مهمة



برنامج "تصفير البيروقراطية الحكومية"



تماشياً مع مستهدفات برنامج "تصفير البيروقراطية الحكومية" في تبسيط وتقليص الإجراءات الحكومية لتعزيز الكفاءة والجودة والمرونة الحكومية وتعزيز تنافسياتها العالمية

منصة خدمة التسجيل بصورتها المحدثثة نقلة نوعية في تحسين جودة وتعزيز الاستباقية وفعالية الخدمات المقدمة للطلبة المواطنين وأبناء المواطنين الراغبين بمواصلة تحصيلهم العلمي في مؤسسات التعليم العالي

01 : تخفيض فترة التقديم لتصل إلى دقيقة ونصف

02 : تقليل عدد الوثائق والحقول المطلوبة للتقديم بحوالي 86%

03 : 68 مؤسسة تعليم عالي ضمن خيارات الطلبة

نبذة عن إدارة دعم طلبة التعليم العالي

تأسست إدارة التسجيل والإرشاد الطلابي (NAPO) عام 1996، وذلك لتطوير إجراءات مرحلة انتقال طلبة الثانوية العامة إلى مؤسسات التعليم العالي و البعثات الخارجية. ومع مرور السنوات، مرت الإدارة بمسميات مختلفة وحاليا تم تسمية الإدارة بمسمى جديد بناء على التغيير في الهيكل التنظيمي.

أقسام الإدارة:

- ❖ قسم دعم طلبة التعليم العالي
- ❖ قسم عمليات طلبة التعليم العالي

التسجيل في مؤسسات التعليم العالي و البعثات الخارجية

❖ المناهج الدراسية:

- ❖ المدارس الحكومية
- ❖ المدارس الخاصة
- ❖ طلبة خارج الدولة

❖ الطلبة المُستهدفين:

- ❖ الطلبة المواطنين
- ❖ الطلبة فئة أبناء المواطنين

❖ الفئات المستهدفة:

- ❖ طلبة الصف العاشر والحادي عشر
- ❖ طلبة الصف الثاني عشر / السنة 13
- ❖ طلبة الخدمة الوطنية
- ❖ طلبة السنوات السابقة

التسجيل في مؤسسات التعليم العالي و البعثات الخارجية

يتم إطلاق طلب التحاق إلكتروني للطلبة المواطنين وأبناء المواطنين الراغبين في التقدم لمؤسسات التعليم العالي والبعثات الخارجية للمواطنين فقط، ويتم ذلك بالدخول إلى موقع وزارة التعليم العالي www.mohe.gov.ae باستخدام خدمة التسجيل.

يتوجب على الطلبة الراغبين بالالتحاق في مؤسسات التعليم العالي والبعثات الخارجية تعبئة طلب الالتحاق الإلكتروني ورفاق الوثائق الخاصة لكل فئة لاستكمال طلب الالتحاق الذي تقدم به.

❖ يفتح باب التسجيل اعتباراً من شهر أكتوبر ويستمر حتى تردنا تأكيدات من بعض المؤسسات التعليمية بإيقاف استقبال طلبات جديدة من الطلبة، ويظل باب التسجيل مفتوح مع استبعاد المؤسسات التعليمية التي أكدت إيقاف استقبال الطلبات الجديدة.

❖ متابعة طلبات الالتحاق من قبل موظفي إدارة دعم طلبة التعليم العالي.

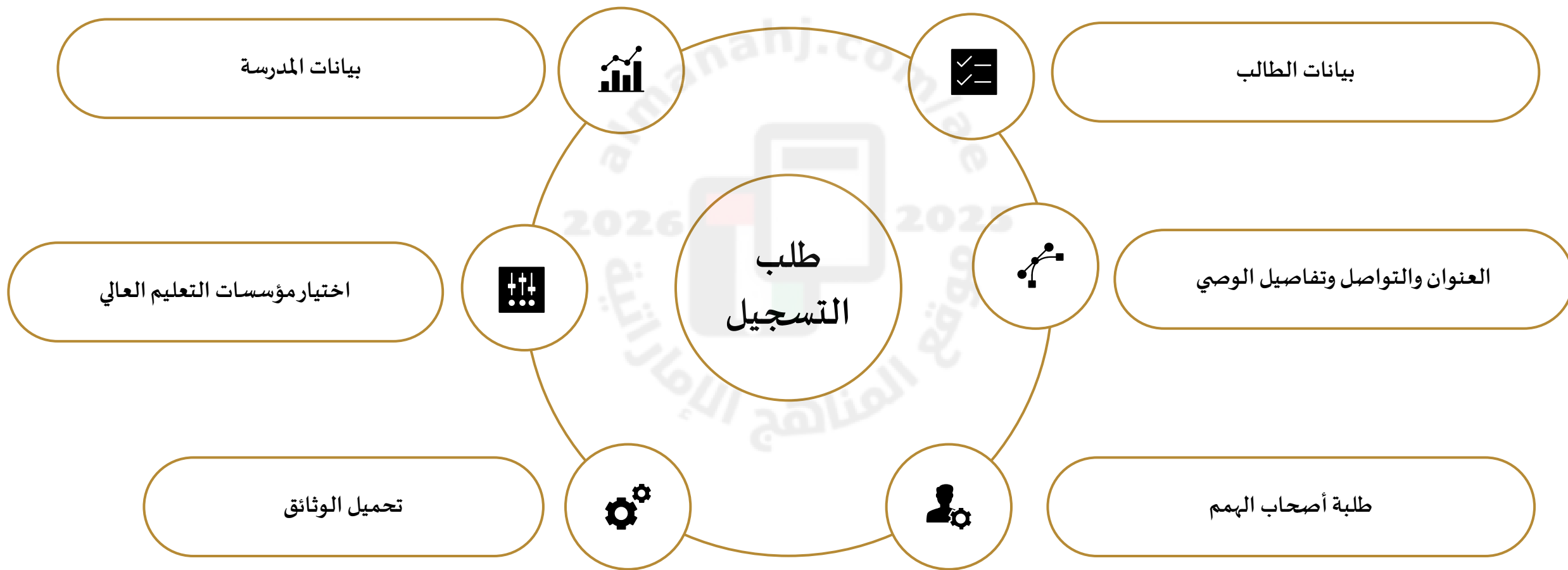
❖ تطبيق مشروع القبول المبدئي المشروط من قبل مؤسسات التعليم العالي .

❖ يتم وضع القبول النهائي من قبل مؤسسات التعليم العالي بعد ظهور نتائج الثانويه العامه النهائيه في ملفات الطلبة (الطلبة الجدد) أما باقي الفئات فيتم وضع القبول لهم بناءً على قرار المؤسسة .

آلية التقديم على خدمة طلبه التسجيل في مؤسسات التعليم العالي



خطوات و اجراءات خدمة التسجيل



قائمة مؤسسات التعليم العالي المدرجة في طلب التسجيل

حرصت وزارة التعليم العالي والبحث العلمي على فتح آفاق وفرص متنوعة للطلبة من خلال استقطاب مؤسسات التعليم العالي ضمن طلب التسجيل الموحد والتي تتيح للطلبة خيارات أوسع تتناسب مع اهتماماتهم الأكاديمية وطموحاتهم المهنية. لذا على الطلبة متابعة موقع وزارة التعليم التعليم العالي بشكل دوري للاطلاع على المُستجدات، كذلك بإمكانكم الاستفادة من خدمة إعادة طلب تعديل على خيار المؤسسة.

أبوظبي	دبي	الشارقة	عجمان	رأس الخيمة	الفجيرة	أم القيوين
▪ كليات التقنية العليا				▪ كليات التقنية العليا		
جامعة زايد						
▪ كلية فاطمة للعلوم الصحية ▪ جامعة محمد بن زايد للعلوم الإنسانية		▪ كلية فاطمة للعلوم الصحية ▪ جامعة محمد بن زايد للعلوم الإنسانية				
▪ جامعة الإمارات العربية المتحدة ▪ جامعة خليفة ▪ أبوظبي بوليتكنك ▪ معهد أبوظبي للتعليم والتدريب المهني ▪ جامعة السوربون ▪ أكاديمية أدنوك الفنية ▪ جامعة أبوظبي ▪ جامعة العين ▪ كلية ليوا ▪ الأكاديمية الوطنية لتنمية الطفولة ▪ كلية أبوظبي للإدارة ▪ أكاديمية أبوظبي البحرية ▪ أكاديمية أبوظبي للضيافة – ليه روش ▪ المعهد الهندي للتكنولوجيا دلهي - أبو ظلي	▪ جامعة روتشستر للتكنولوجيا ▪ الجامعة الأمريكية في دبي ▪ الجامعة البريطانية في دبي ▪ جامعة حمدان بن محمد الذكية ▪ جامعة ولونغونغ في دبي ▪ جامعة دبي ▪ جامعة باريس- بانتيون - أساس ▪ جامعة الوصل ▪ الجامعة الكندية دبي ▪ الجامعة الأمريكية في الإمارات ▪ جامعة جميرا ▪ جامعة بيرمنغهام ▪ جامعة الإمارات للطيران ▪ كلية الامام مالك ▪ معهد دبي للتصميم والابتكار ▪ كلية إي إم نورماندي ▪ جامعة أمّتي دبي ▪ جامعة هيريوت وات ▪ جامعة دبي الطبية ▪ جامعة سان جوزف دبي ▪ كلية البترجي الطبية – دبي ▪ جامعہ بليخانوف الروسية للاقتصاد في دبي ▪ أكاديمية الإمارات للهوية والجنسية ▪ سيمبيوسيس انترناشونال يونيفيرسيتي- دبي ▪ أكاديمية شرطة دبي ▪ كلية اس اي ايه اي الجامعة ▪ جامعة مردوخ دبي ▪ أكاديمية مانيبال للتعليم العالي، حرم دبي الجامعي	▪ جامعة الشارقة ▪ الجامعة القاسمية ▪ جامعة كلباء ▪ جامعة خورفكان ▪ جامعة الذيد ▪ كلية الأفق الجامعية ▪ أكاديمية الشارقة للنقل والبحر ▪ أكاديمية الشارقة للعلوم ▪ الشرطة ▪ أكاديمية الشارقة للفنون ▪ الأدائية	▪ جامعة المدينة عجمان ▪ جامعة الخليج الطبية ▪ جامعة عجمان	▪ الجامعة الأمريكية في رأس الخيمة ▪ الجامعة الأوروبية - فرع رأس الخيمة	▪ جامعة أم القيوين	

إضافة مؤسسة أخرى

الإختيار الأول

الإختيار الأول *

الإختيار الثاني

الإختيار الثاني *

الإختيار الثالث

الإختيار الثالث *

إضافة مؤسسة أخرى

التالي <

حفظ كمسودة

> السابق

إضافة مؤسسة أخرى

متطلبات القبول للمدارس الخاصة (المناهج الأجنبية)

□ المنهج الأمريكي + الشويفات والمناهج الأخرى:

➤ تصديق شهادة الثانوية العامة من:

- ❖ وزارة التربية والتعليم (ام القيوين / الفجيرة)
- ❖ دائرة التعليم والمعرفة (أبوظبي / العين / الظفرة)
- ❖ هيئة الشارقة للتعليم الخاص (الشارقة ومكتب الشارقة)
- ❖ هيئة المعرفة والتنمية البشرية (دبي)
- ❖ دائرة رأس الخيمة للتعليم الخاص (رأس الخيمة)
- ❖ شؤون التعليم الخاص (عجمان)

➤ معادلة شهادة الثانوية العامة : (وزارة التربية والتعليم)

□ النظام البريطاني:

بما يخص الدرجات يجب على كل طالب أن تتوفر لديه المواد الدراسية خمس مواد كحد أدنى في المستوى العادي (O level) و مادتين في المستوى المتقدم (A level or AS level) بحيث يكون المجموع سبع مواد مع استيفاء معايير القبول لدى مؤسسات التعليم العالي ولن يتم احتساب مادتي اللغة العربية و التربية الإسلامية من ضمن مواد المستوى المتقدم (A level or AS level).

المستندات المطلوبة

التقديم الدراسة داخل الدولة:

فئة الطالب/ المستندات	المواطنين	أبناء المواطنين
صورة شخصية	✓	✓
شهادة ميلاد الطالب		✓
شهادة الصف الـ 12 / السنة الـ 13 المصدقة من الجهة التعليمية المعنية (لطلبة المدارس الخاص)	✓	✓

التقديم الدراسة خارج الدولة:

البعثات الخارجية على نفقة الوزارة (للطلبة المواطنين فقط) الذين يستوفون معايير القبول المحددة. [اضغط هنا](#) لمعرفة المزيد عن المستندات المطلوبة لاستيفاء الشروط.

كيف يمكنني أن أتابع طلبي و أتقدم بطلب التعديل " طلب التغيير " على خيار المؤسسة التعليمية؟

في حال كان الطالب لديه طلب تسجيل سابق ويرغب في تعديل خيار المؤسسة التعليمية، يمكنه القيام بذلك من خلال تسجيل الدخول باستخدام الهوية الرقمية، ثم الانتقال إلى صفحة الطلب الخاص به والضغط على أيقونة "طلب التغيير".

التسجيل في مؤسسات التعليم العالي والبعثات الخارجية

فئة الطالب: الفصل الدراسي
خريج ثانوية العام الحالي: فصل الخريف 2026-2027

ملخص تسجيل الطالب

رقم الطلب: 202600023
التحديث الأخير للطلب بتاريخ: 27/10/2025

طلبك قيد المراجعة

يخضع طلبك حالياً لمراجعة المؤسسات التي اخترتها. يرجى التأكد من تقديم جميع الوثائق اللازمة ومتابعة هذه الصفحة وبريدك الإلكتروني للاطلاع على أي تحديثات مهمة أو إجراءات مطلوبة.

طلب التغيير 2026 2025

الأولوية : 1	الحالة : قيد المراجعة	جامعة زايد دبي	كلية علوم الاتصال والإعلام
الأولوية : 2	الحالة : قيد المراجعة	إبوظبي بوليتكنك بوليتكنك أبوظبي - أبوظبي	بكالوريوس العلوم في علم الأرصاد الجوية
الأولوية : 3	الحالة : قيد المراجعة	كلية فاطمة للعلوم الصحية كلية فاطمة للعلوم الصحية - العين	بكالوريوس في الصيدلة

إضافة مستندات

بإمكانك إضافة مستندات إضافية لدعم طلبك

التواصل والاستفسار

إن كانت لديك أسئلة حول عملية تقديم الطلب أو أية استفسارات أو ملاحظات، يرجى التواصل مع وزارة التعليم العالي والبحث العلمي عن طريق البريد الإلكتروني info@mohesr.gov.ae أو الاتصال عن طريق الرقم المجاني 800511

طلب تغيير

رقم الطلب

التواريخ الهامة

07-08-2025 • بدء التسجيل للفصل الثاني (ربيع) 2026-2025

07-08-2025 • بدء التعديل / إضافة على خياراتك للمؤسسات للفصل الثاني (ربيع) 2026-2025

• إغلاق تعديل / إضافة خياراتك والتسجيل، قرارات المؤسسات، وقبول العروض للفصل الثاني عام 2026-2025

عرض الكل

كيف يمكنني أن أتقدم باختيار أكثر من ثلاث مؤسسات تعليمية ؟ "إضافة مؤسسة تعليمية أخرى"

توسيع فرص خيارات القبول
لتوفير مزيد من المرونة وزيادة فرصك في الحصول على مكان مناسب في التعليم العالي، يمكنك الآن اختيار أكثر من ثلاث مؤسسات تعليمية في طلبك.

لإضافة خيارات إضافية، الرجاء الضغط على 'إضافة مؤسسة أخرى'

↑↓ استخدم الأسهم لإعادة ترتيب تفضيلاتك حسب الأولوية

1 كليات التقنية العليا

لمزيد من المعلومات حول المؤسسة، الرجاء زيارة الموقع الرسمي الرجاء الضغط هنا

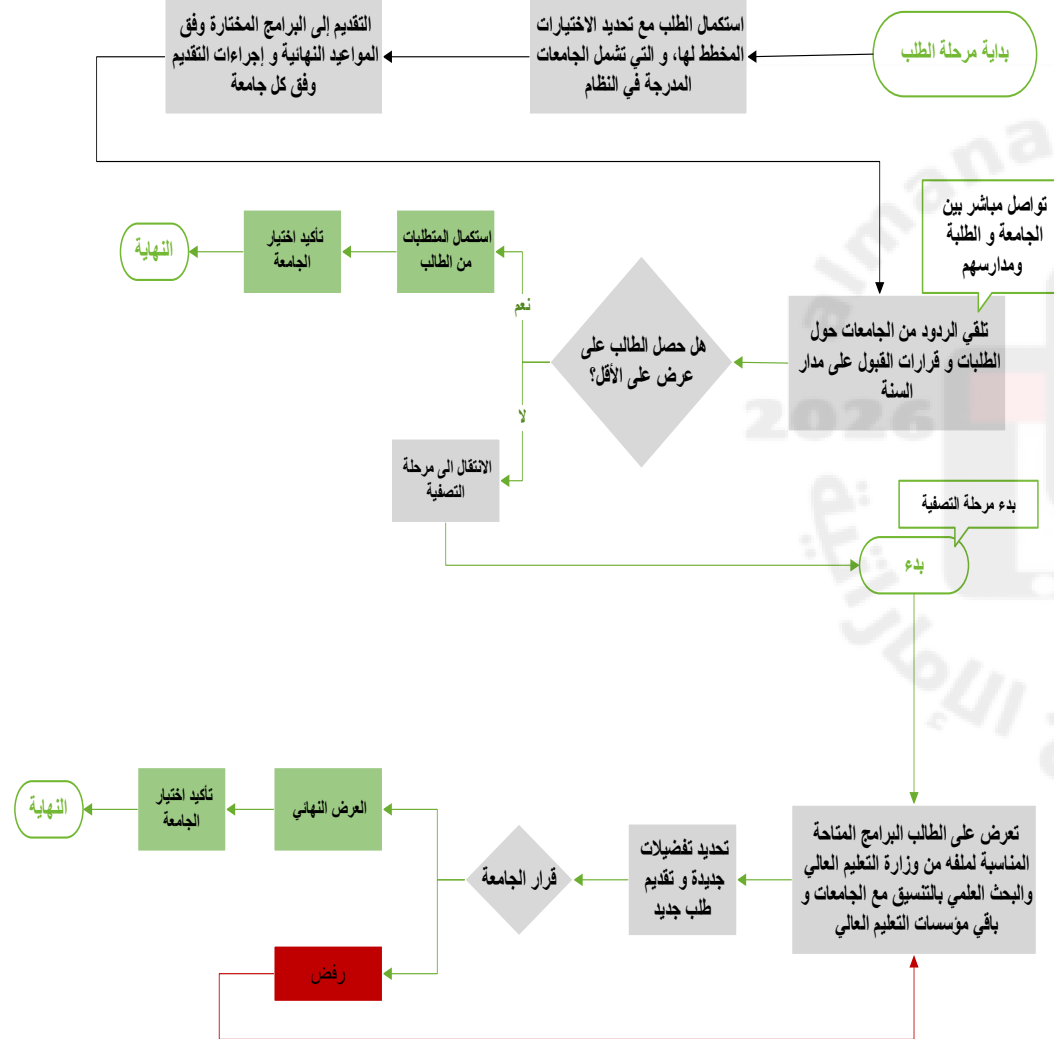
▼ ×	أبوظبي	فرع الكلية *
▼ ×	الإعلام التطبيقي	الاختيار الأول *
▼ ×	بكالوريوس في التصميم والإنتاج الإعلامي	البرنامج الدراسي الأول *
▼ ×	العلوم الصحية	الاختيار الثاني *
▼ ×	بكالوريوس في إدارة المعلومات الصحية	البرنامج الدراسي الثاني *
▼ ×	إدارة الأعمال	الاختيار الثالث *

القبول النهائي

المرحلة التي يتم فيها التقييم ومراجعة جميع ملفات الطلبة حسب استيفاء الطالب بمتطلبات ومعايير القبول، على الطلبة الالتزام بـ:

❖ طلبة المدارس الخاصة / لطلب المعادلة يرجى العلم أن التقديم يتم وفقاً لمتطلبات وزارة التربية والتعليم عبر موقعها الرسمي، كما ننصح الطلبة بالتحقق من الموقع الرسمي للمؤسسة التعليمية للحصول على المعلومات الدقيقة والإرشادات اللازمة.

❖ سيتم ترحيل ملفات الطلبة وبناءً عليه سيقوم الطالب باختيار مؤسسة واحدة فقط من المؤسسات التي تم منحه القبول فيها لاستكمال الخطوات الأخرى في مرحلة التصفية، في حال لم يحصل الطالب على قبول ضمن المؤسسات التي قام باختيارها أثناء تعبئة الطلب، سيتم ارسال اشعار للطلبة بالولوج للصفحة الإلكترونية الخاصة به من خلالها تعرض على الطالب البرامج المتاحة المناسبة لملفه من وزارة التعليم العالي والبحث العلمي بالتنسيق مع الجامعات وباقي مؤسسات التعليم العالي، ليتم اختيار إحدى المؤسسات التي تتناسب مع المعايير التي حققها.



روابط هامة



المعايير الاسترشادية للقبول :

<https://rb.gy/wpnzke>



قائمة مؤسسات التعليم العالي
المدرجة في طلب التسجيل:

<https://rb.gy/w30cmt>

طلبة أصحاب الهمم

- ❖ يجب على الطلبة من ذوي الإعاقة تحديد نوع الإعاقة أو المشكلة الصحية المزمنة التي يعانون منها أثناء تعبئة طلب الالتحاق مع ضرورة إرفاق تقرير طبي يوضح نوع الإعاقة والإحتياجات اللازمة.
- ❖ يجب توفير التقرير الطبي من الطبيب المختص بحالة الطالب مستشفيات الدولة المعتمدة (محدث).
- ❖ تستخدم إدارة دعم طلبة التعليم العالي هذه المعلومات لتوفير الترتيبات اللازمة للطلبة لتأديتهم الإمتحانات وتستخدمها مؤسسات التعليم العالي لتوفير البيئة الأكاديمية اللازمة لهم أثناء دراستهم فيها.



800511



Info@mohesr.gov.ae



www.mohesr.gov.ae



mohesruae