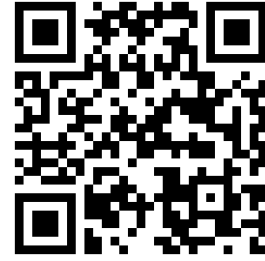


شكراً لتحميلك هذا الملف من موقع المناهج الإماراتية



دليل استعداد المدارس لامتحانات نهاية الفصل الثاني والفترة التعويضية

[موقع المناهج](#) ⇨ [المناهج الإماراتية](#) ⇨ [ملفات مدرسية](#) ⇨ [الامتحانات](#) ⇨ [الفصل الثاني](#) ⇨ [الملف](#)

التواصل الاجتماعي بحسب ملفات مدرسية

روابط مواد ملفات مدرسية على تلغرام

[الرياضيات](#)

[اللغة الانجليزية](#)

[اللغة العربية](#)

[التربية الاسلامية](#)

المزيد من الملفات بحسب ملفات مدرسية والمادة الامتحانات في الفصل الثاني

[الجدول الزمنية لامتحان الفترة التعويضية لنهاية الفصل الثاني للصفوف من الثالث حتى الثاني عشر](#)

1

[الجدول التفاعلي لامتحانات نهاية الفصل الثاني](#)

2

[دليل استعداد المدارس لامتحانات نهاية الفصل الثاني والفترة التعويضية](#)

3

[الجدول الزمني لامتحانات نهاية الفصل الثاني لجميع الصفوف](#)

4

[جدول تطبيق الاختبارات المركزية التجريبية بالمدرسة](#)

5



مؤسسة الإمارات للتعليم المدرسي
EMIRATES SCHOOLS ESTABLISHMENT



دليل استعداد المدارس لامتحانات نهاية الفصل الدراسي الثاني والفترة التعويضية

للعام الدراسي 2022 - 2023
v1



مؤسسة الإمارات للتعليم المدرسي
EMIRATES SCHOOLS ESTABLISHMENT

المقدمة

انطلاقاً من مبدأ دعم جودة الحياة في التعليم، وتعزيزاً للشعور بالرضا، وتحقيق السعادة في البيئة التعليمية لدى أبنائنا الطلبة، وترسيخاً لاندماجهم بها؛ وتحقيقاً لمفهوم الجودة الشاملة، واستدامة التعليم في المدارس بنسبة 100%، فإن مؤسسة الإمارات للتعليم المدرسي تطرح الدليل الإرشادي لامتحانات نهاية الفصل الدراسي الثاني، للعام الأكاديمي 2022-2023 ، وذلك بهدف قياس الأثر، والتحقق من اكتساب الطلبة لنواتج التعلم باستخدام أفضل وسائل وأساليب التقييم والقياس الذكي.

بيان إجراءات ومواعيد امتحانات نهاية الفصل الدراسي الثاني والفترة التعويضية للصفوف 1-12 للعام الدراسي 2023/2022

بيانات وإجراءات تطبيق الامتحان													
الصفوف	المواد الدّراسيّة مواد المجموعة A	المسار	مسؤولية إعداد نموذج الامتحان ودليل تقدير الدرجات	المقرر	لغة الامتحان	يطبق الامتحان	مسؤولية التصحيح والرصد في النظام الالكتروني المستخدم	يطبق الامتحان	اعتماد درجة التقييم التكويني	فترة الامتحانات		الأدلة الداعمة	
										نهاية الفصل الدراسي الثاني	التعويضي		
الأول والثاني	جميع مواد المجموعة A	عام	معلم	الفصل الدراسي الثاني	حسب الخطة الدراسية	حضور واقعيّ في المدرسة	المعلم	ضمن التقييم التكويني	10/03/2023	-	-	<ul style="list-style-type: none">• جداول امتحانات نهاية الفصل الدراسي الثاني ومرفقاته .• دليل استعداد المدارس لامتحانات نهاية الفصل الدراسي الثاني 2023• سياسة تقييم أداء الطلبة وضوابط تطبيق الامتحانات	
الثالث والرابع	المنهج المتكامل ، اللغة الإنجليزية، الرياضيات، العلوم.	عام	مركزي						مركزي	20-23/03/2023	10/03/2023		
من الخامس إلى الثامن	التربية الإسلامية، الدراسات الاجتماعية	عام ونخبة								6-10/03/2023			
	اللغة العربية، اللغة الإنجليزية، الرياضيات، العلوم،									7-23/03/2023			
										الالكتروني			مركزي
من التاسع إلى الحادي عشر	التربية الإسلامية، الدراسات الاجتماعية، العلوم الصحية- أحياء نخبة	جميع المسارات								الالكترونيّ على نظام سويفت			مركزي
	اللغة العربية، اللغة الإنجليزية، الرياضيات، الرياضيات التطبيقية، العلوم، الفيزياء، العلوم التطبيقية.		الالكتروني						مركزي				
			ورقي						المعلم				
	الصف الثاني عشر		التربية الإسلامية، الدراسات الاجتماعية، العلوم الصحية،الأحياء نخبة						مركزي	الالكترونيّ على نظام سويفت			مركزي
			اللغة العربية، اللغة الإنجليزية، الرياضيات، الرياضيات التطبيقية، العلوم، الفيزياء، العلوم التطبيقية.							الالكتروني			مركزي
ورقي		مركزي											
الالكترونيّ على نظام سويفت		مركزي											

- جداول امتحانات نهاية
الفصل الدراسي الثاني
ومرفقاته .
- دليل استعداد المدارس
لامتحانات نهاية الفصل
الدراسي الثاني 2023
- سياسة تقييم أداء
الطلبة وضوابط تطبيق
الامتحانات

- للصف 12 ، يطبق طلبة التعليم الخاص جميع امتحاناتهم بالمدارس الحكومية ، ماعدا مواد (اللغة الإنجليزية (الجزء الورقي) - اللغة العربية (الجزء الورقي) - التربية الإسلامية والدراسات الاجتماعية) تطبق في مدارسهم بإشراف وتنسيق مشترك مع الفروع المدرسية،
- أما طلبة الصف 12 الملتحقين بمدارس التسامح فيؤدّون جميع امتحاناتهم بمدارسهم.
- للصفين الأول والثاني لا يوجد امتحان مركزي ، وتطبق إجراءات التقييم التكويني والختامي في جميع مواد المجموعة A من قبل المعلم.



الإجراءات المطلوبة من إدارة المدرسة للتحضير لامتحانات المركزية

الإجراءات الإدارية

التأكد من توافر معايير جودة القاعة (ساعة، إضاءة مناسبة، تهوية، مقاعد مناسبة للطلبة).

التعريف بسياسة الامتحانات المحدثه للطلبة، وأولياء الأمور، والمعلمين.

تخصيص قاعة للجان الاستلام والتسليم، وتوافر معايير الأمن والسلامة فيها.

تشكيل لجان الامتحانات وتوزيع أدوارها.

تنظيم كشوف الملاحظة اليومية ووضوح موجهات التطبيق.

تنظيم قاعات الامتحان وفق الموجهات مع وجود خارطة إرشادية لتوزيع القاعات.

توزيع المقاعد في قاعة الامتحان على أن لا يتجاوز العدد 25 طالباً في القاعة الواحدة.



الإجراءات المطلوبة من إدارة المدرسة للتحضير لامتحانات المركزية

الإجراءات التقنية

تحديد المادة الاختيارية الصحيحة للطلاب في الصف الثاني عشر العام
"الكيمياء / الأحياء".

تشجيع الطلبة بصورة صحيحة في نظام المنهل.

تحديد الديانة الصحيحة للطلبة في نظام المنهل.

الانتهاء من إجراءات نقل الطلبة ورصد درجات التقويم التكويني
واعتمادها في موعد أقصاه يوم الجمعة الموافق 2023/03/10.

تفعيل حسابات الطلبة في بوابة التعلم الذكي LMS وبوابة الطالب

تفعيل حسابات المعلمين والإداريين في نظام المنهل وبوابة التعلم
الذكي ونظام سوييف.

تحديد المستوى الصحيح لمادة اللغة الإنجليزية "بالنسبة لطلبة
مدارس التعليم العام

تصنيف الطلبة من فئة أصحاب الهمم، وتحديد نوع الخطة
الدراسية الفردية التي يتبعها الطالب " تعديل ، تكيف/مواصفة".

استكمال بيانات الطلبة في نظام المنهل بنسبة 100%.



دور إدارة المدرسة تجاه الطلبة وأولياء الأمور

- تعريف الطلبة وأولياء أمورهم بمقار اللجان الامتحانية بالنسبة إلى طلبة الصف الثاني عشر.
- رصد درجات التقييم التكويني خلال فترة تفعيل دفتر درجات الطلبة في نظام المنهل.
- اعتماد درجات التقييم التكويني بعد التأكد من رصد الدرجات ومطابقتها والتأكد من صحتها.
- تعريف الطلبة وأولياء أمورهم بمواعيد الامتحانات المعتمدة.
- تعريف الطلبة وأولياء أمورهم بالقرار الدراسي (نواتج التعلم المستهدفة بالامتحان) تعمّم لاحقاً.
- تعريف الطلبة وأولياء أمورهم بمواعيد الحافلات المدرسية خلال فترة الامتحانات.
- تعريف الطلبة وأولياء أمورهم بالإجراءات الواجب اتخاذها خلال فترة الامتحانات.
- توجيه الطلبة وأولياء أمورهم من الصفوف (5-12) بضرورة إحضار جهاز الحاسب الآلي الخاص بهم خلال فترة الامتحانات على أن تكون الأجهزة مشحونة قبل الحضور للامتحان.



مؤسسة الإمارات للتعليم المدرسي
EMIRATES SCHOOLS ESTABLISHMENT

الإجراءات المطلوبة من إدارة المدرسة للتأكد من جاهزية المبنى المدرسي

على إدارة المدرسة التأكد من توفير البيئة المناسبة والملائمة للطلبة خلال فترة تطبيق الامتحانات والتأكد من جاهزية المبنى المدرسي من حيث :

- 1 توفير القاعات الامتحانية
- 2 توفير المقاعد الدراسية
- 3 توفير مختبرات الحاسوب
- 4 توفير أجهزة الحاسوب في المختبرات
- 5 توفير شبكة الإنترنت في المدرسة
- 6 توفير خدمة "واي فاي" تغطي جميع القاعات والمرافق المستخدمة خلال فترة الامتحانات
- 7 جاهزية العيادة المدرسية
- 8 توفير أماكن الانتظار للطلبة بما يتناسب مع الإجراءات المعمول بها
- 9 تصميم لوحات إرشادية في ساحة المدرسة وعند المداخل الرئيسية لإرشاد الطلبة إلى مواقع القاعات الامتحانية
- 10 تصميم لوحات إرشادية بالإجراءات الواجب اتخاذها من قبل الطالب خلال فترة الامتحان وتوضع في المكان المناسب



الإجراءات الواجب اتخاذها من قبل إدارة المدرسة "خلال فترة الامتحانات"

- عدم تداول بطاقات الدخول للامتحان الخاصة بالطلبة بين أعضاء الهيئة الادارية والتدريسية أو مع الطلبة وأولياء أمورهم عبر وسائل التواصل الاجتماعي.
- إعداد كشف الحضور للامتحان في كل قاعة ويوقع من قبل الملاحظ ، والمراقب، ويعتمد من قبل مدير المدرسة أو من ينوب عنه.
- إعداد كشف تسليم الامتحانات يوقع عليه الطالب بعد تسليم الامتحان (إلكترونياً وورقياً) "مع تحديد زمن التسليم" ومن ثم يوقع من قبل الملاحظ ، المراقب، ويعتمد من قبل مدير المدرسة.
- ضرورة توفير مياه للشرب للطلاب في القاعة الامتحانية.
- حصر الطلبة المواطنين المتواجدين خارج الدولة لأعذار رسمية "علاج ، مرافق علاج، مهمه رسمية، ...".
- حصر الطلبة المتغيبين بعذر مقبول وتوثيق الأعذار الخاصة بهم.
- إخطار الطلبة المتغيبين بعذر مقبول بمواعيد عقد الامتحانات التعويضية الخاصة بهم. "من 28 - 31 مارس 2023م".
- تطبيق لائحة السلوك في حال ارتكاب الطالب مخالفة امتحانية ويتم اتخاذ الإجراءات حسب درجة المخالفة المبينة في اللائحة بحيث تخصم من درجة السلوك.
- تشكيل لجنة لإدارة الامتحانات في المدرسة برئاسة مدير المدرسة، وتتحمل اللجنة برئاسة مدير المدرسة كافة المسؤوليات الإدارية والفنية التي تضمن سير أعمال الامتحانات في المدرسة بصورة سليمة ومنظمة.
- تشكيل لجان الملاحظة والمراقبة على القاعات الامتحانية.
- تشكيل لجنة محدّدة لطباعة بطاقة دخول الامتحان برئاسة مدير المدرسة وتتحمل اللجنة المسؤولية الكاملة في حال تسريب أية بطاقة امتحانية.
- توزيع الطلبة على القاعات الامتحانية بما يتناسب مع الإجراءات المعمول بها.
- تحديد أسماء الطلبة على المقاعد الدراسية في القاعات الامتحانية.
- ضمان تأدية الطلبة للامتحانات من خلال الحضور الواقعي للمدرسة وفق المواعيد والزمن المعتمد.
- طباعة بطاقة الدخول للامتحان من قبل إدارة المدرسة في يوم انعقاد الامتحان "قبل بدء الامتحان".
- توزيع بطاقة الدخول للامتحان على الطلبة في القاعات الامتحانية والتأكد من تسليم الطالب للبطاقة الصحيحة الخاصة به.



الإجراءات الخاصة بالطلبة من فئة أصحاب الهمم

1. تُنفَّذ جميع امتحانات أصحاب الهمم في الصفوف (الخامس وحتى الثاني عشر) حسب السياسة المعتمدة للمواد من خلال الحضور الواقعي.

2. تُنفَّذ امتحانات أصحاب الهمم في الصفين الثالث والرابع ورقياً من خلال الحضور الواقعي.

3. أصحاب الهمم الذين يتبعون خطة تربوية فردية "مواءمة/ تكييف" يخضعون للامتحان المركزي ذاته، والمعد لبقية الطلبة مع تطبيق كافة المواءمات الواردة في الدليل الإرشادي لامتحانات أصحاب الهمم.

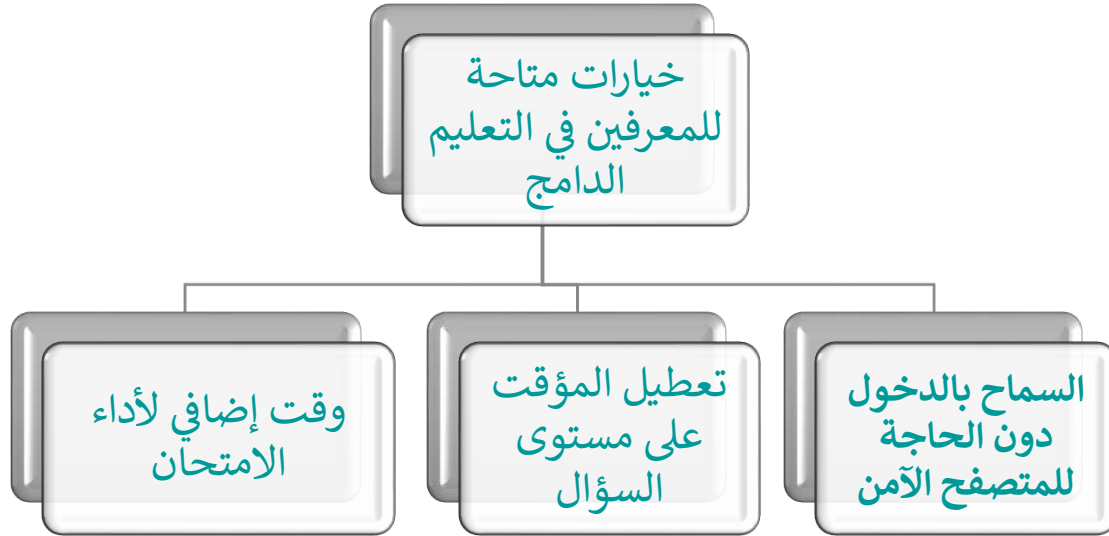
5. تشكيل اللجان الخاصة للطلبة من فئة أصحاب الهمم في حال كانت الخطة التربوية الفردية الخاصة به تُنصُّ على ذلك.

4. أصحاب الهمم الذين يتبعون خطة تربوية فردية - "تعديل المنهج" يتم تقييمهم إلكترونياً من قبل معلم المادة بالتنسيق مع معلم التربية الخاصة في المدرسة؛ بحيث يعد الامتحان وفق الخطة التربوية الفردية "فقط للصفوف من الثالث وحتى الحادي عشر"، أما طلبة الصف الثاني عشر فيتقدمون للامتحان المركزي المنفذ مع بقية الطلبة مع توفير الاحتياجات الواردة لكل طالب في الخطة الدراسية الفردية المعتمدة في نظام المنهل.





مواءمة الورقة الامتحانية ونظام سويفت أسيس مع أصحاب الهمم





مؤسسة الإمارات للتعليم المدرسي
EMIRATES SCHOOLS ESTABLISHMENT

الامتحان التعويضي

2. يتم حصر الطلاب المستهدفين بشكل يومي أثناء فترة تطبيق امتحان نهاية الفصل الدراسي من خلال الرابط المخصص لذلك، والذي ستتم موافاتكم به لاحقاً ، وآخر يوم (24 مارس 2023)

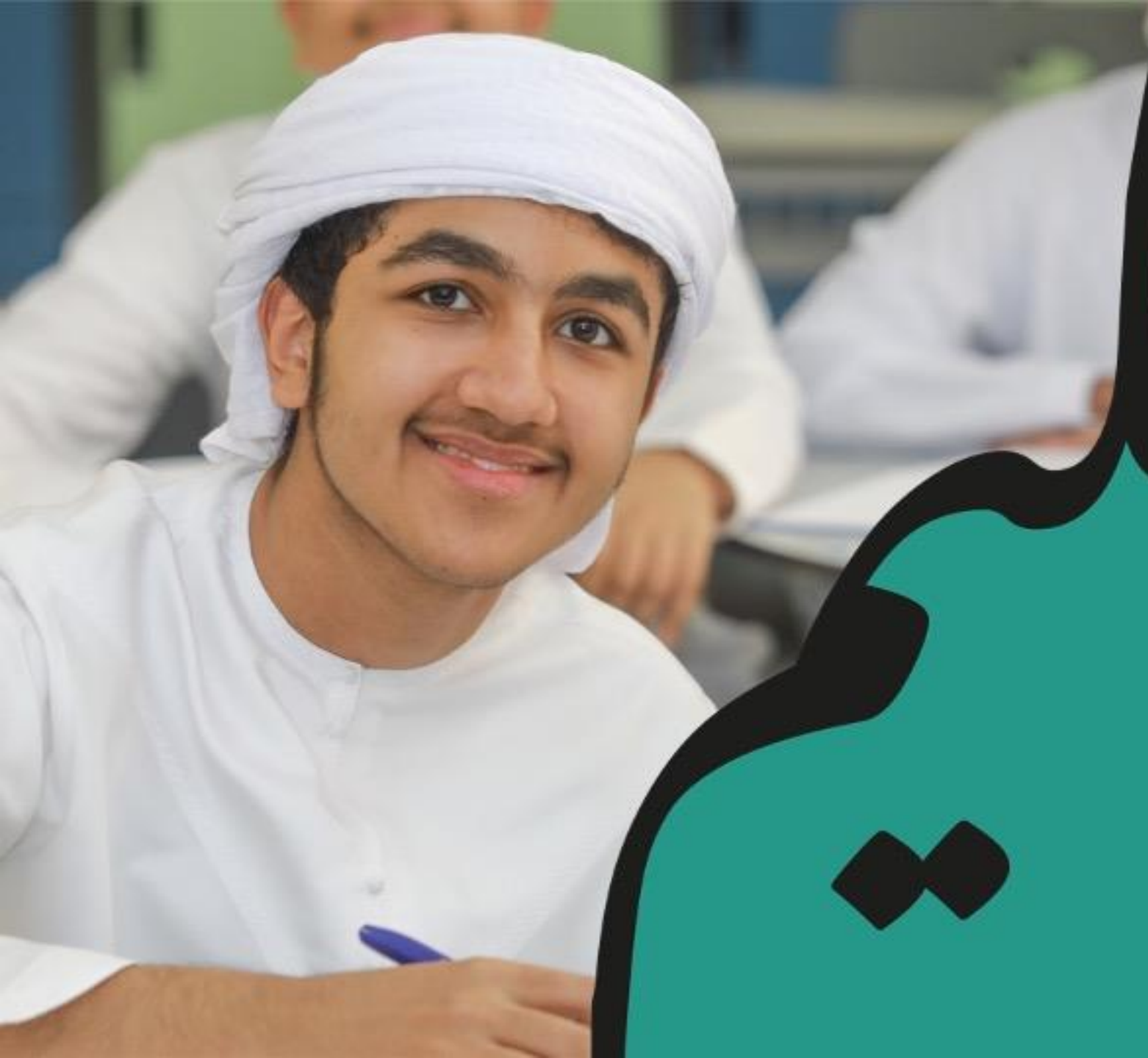
1. نوصي بتحري الدقة في تحديد بيانات الطلبة والمواد التي تغيبوا عنها، والمواد التي واجهتهم مشاكل تقنية فيها يومياً.

5. لن تصل أية اشعارات للطلاب عن الامتحان التعويضي وتكون مسؤولية المدرسة التواصل مع الطلبة و طباعة الكشوف والتذاكر الخاصة بالامتحانات ومتابعة حضور وتأدية الامتحانات التعويضية للطلبة



4. سيعقد في الفترة من 28-31 مارس 2023م.

3. يستهدف الطلبة المتغيبين بعذر مقبول عن امتحان نهاية الفصل الدراسي الثاني أو الطلبة الذين واجهتهم مشاكل تقنية خلال تأدية الامتحان.



الملاحق

موجهات استخدام الآلة الحاسبة

المواد: العلوم / الفيزياء / الكيمياء / الأحياء / العلوم الصحية Science/ Physics/Chemistry/Biology/Health Sciences				الرياضيات Mathematics				الصف Grade
التطبيقي Applied	النخبة Elite	المتقدم Advanced	العام General	التطبيقي Applied	النخبة Elite	المتقدم Advanced	العام General	
-	-	-	يسمح بالحاسبة العلمية P: SC	-	-	-	لا يسمح - NP	3
-	-	-	يسمح بالحاسبة العلمية P: SC	-	-	-	لا يسمح - NP	4
-	يسمح بالحاسبة العلمية P: SC	-	يسمح بالحاسبة العلمية P: SC	-	لا يسمح - NP	-	لا يسمح - NP	5
-	يسمح بالحاسبة العلمية P: SC	-	يسمح بالحاسبة العلمية P: SC	-	لا يسمح - NP	-	لا يسمح - NP	6
-	يسمح بالحاسبة العلمية P: SC	-	يسمح بالحاسبة العلمية P: SC	-	لا يسمح - NP	-	لا يسمح - NP	7
-	يسمح بالحاسبة العلمية P: SC	-	يسمح بالحاسبة العلمية P: SC	-	لا يسمح - NP	-	لا يسمح - NP	8
يسمح بالحاسبة العلمية P: SC	يسمح بالحاسبة العلمية أو الرسوم البيانية P: SC/GC	يسمح بالحاسبة العلمية P: SC	يسمح بالحاسبة العلمية P: SC	يسمح بالحاسبة العلمية P: SC	لا يسمح - NP	يسمح بالحاسبة العلمية P: SC	يسمح بالحاسبة العلمية P: SC	9
يسمح بالحاسبة العلمية P: SC	يسمح بالحاسبة العلمية أو الرسوم البيانية P: SC/GC	يسمح بالحاسبة العلمية P: SC	يسمح بالحاسبة العلمية P: SC	يسمح بالحاسبة العلمية P: SC	لا يسمح - NP	يسمح بالحاسبة العلمية P: SC	يسمح بالحاسبة العلمية P: SC	10
يسمح بالحاسبة العلمية P: SC	يسمح بالحاسبة العلمية أو الرسوم البيانية P: SC/GC	يسمح بالحاسبة العلمية P: SC	يسمح بالحاسبة العلمية P: SC	يسمح بالحاسبة العلمية P: SC	يسمح بالحاسبة العلمية أو الرسوم البيانية P: SC/GC	يسمح بالحاسبة العلمية P: SC	يسمح بالحاسبة العلمية P: SC	11
يسمح بالحاسبة العلمية P: SC	يسمح بالحاسبة العلمية أو الرسوم البيانية P: SC/GC	يسمح بالحاسبة العلمية P: SC	يسمح بالحاسبة العلمية P: SC	يسمح بالحاسبة العلمية P: SC	مطلوب حاسبة الرسوم البيانية R: GC	يسمح بالحاسبة العلمية P: SC	يسمح بالحاسبة العلمية P: SC	12

NP	Not Permitted	P:SC	Permitted: Scientific Calculator	P:SC/GC	Permitted: Scientific or Graphing Calculator	R: GC	Required: Graphing Calculator
----	---------------	------	-------------------------------------	---------	---	-------	----------------------------------



الأدلة الإرشادية الداعمة

م	المستهدف	بيان الدليل	الرابط	QR	الدعم التقني
1	إدارة المدرسة المعلم الطالب	<ul style="list-style-type: none">دليل سياسة تقييم أداء الطلبة وضوابط تطبيق الامتحانات	https://www.ese.gov.ae/guides/Pdf		يتم التواصل مع الدعم الفني في حال واجهت الطالب مشكلة تقنية ولم يتمكن فريق الدعم في المدرسة من حل هذه المشكلة. البريد الإلكتروني https://sd.ese.gov.ae
2	إدارة المدرسة فريق الدعم الفني والتقني للامتحانات في المدرسة	<ul style="list-style-type: none">الاختبارات المركزية (فيديو إرشادي)طباعة كلمات المرور (فيديو إرشادي)تحميل المتصفح الآمن (فيديو إرشادي)ربط جهاز الطالب بشبكة المدرسة (فيديو إرشادي)الدخول إلى الاختبار المركزي في المدرسة لمتابعة الطالب أثناء الاختبار (فيديو إرشادي)الدخول إلى الاختبار من سيرفر المدرسة. (فيديو إرشادي)	https://bit.ly/3fR28Ll		
3	المعلم	<ul style="list-style-type: none">دليل المعلم للاختبارات الإلكترونية (باللغتين العربية والانجليزية)دليل إعداد الاختبارات الإلكترونية (فيديو إرشادي)دليل المعلم لمتابعة الطلبة أثناء الاختبار وعرض النتائج (فيديو إرشادي)خطوات إيقاف خاصية ترجمة (Google chrome)			
4	الطالب	<ul style="list-style-type: none">خطوات دخول الطالب إلى الاختبار الإلكتروني (فيديو إرشادي)	https://bit.ly/3A4u6do	-	



مؤسسة الإمارات للتعليم المدرسي
EMIRATES SCHOOLS ESTABLISHMENT

تعليمات هامة



بعد الاطلاع على هذا الدليل وما ورد فيه يرجى الرجوع للرابط الموضح أدناه وتعبئته من قبل مدير المدرسة.

نموذج الإقرار بالاستعداد لامتحانات نهاية الفصل الدراسي الثاني 2022-2023

<https://forms.office.com/r/xXdTvnkFr1>





مؤسسة الإمارات للتعليم المدرسي
EMIRATES SCHOOLS ESTABLISHMENT



تابعونا



ملاحظة: محتوى هذا العرض حقوق محفوظة © لمؤسسة الإمارات للتعليم المدرسي في دولة الإمارات العربية المتحدة؛ يحظر إعادة توزيع أو نشر جزء أو كل المحتوى مع أي جهة خارجية، إلا بإذن مسبق من إدارة المؤسسة، علماً بأن القيام بأي فعل مخالف لما تم توضيحه آنفاً يعرض المخالف للمساءلة القانونية.