

ملزمة أوراق عمل دروس الفصل



تم تحميل هذا الملف من موقع المناهج الإماراتية

موقع المناهج ← المناهج الإماراتية ← الصف الثاني ← لغة عربية ← الفصل الثالث ← ملفات متنوعة ← الملف

تاريخ إضافة الملف على موقع المناهج: 14:55:49 2025-05-11

ملفات اكتب للمعلم اكتب للطالب | اختبارات الكترونية | اختبارات | حلول | عروض بوربوينت | أوراق عمل
منهج انجليزي | ملخصات وتقارير | مذكرات وبنوك | الامتحان النهائي | للمدرس

المزيد من مادة
لغة عربية:

إعداد: مدرسة براعم العين الخاصة

التواصل الاجتماعي بحسب الصف الثاني



صفحة المناهج
الإماراتية على
فيسبوك

الرياضيات

اللغة الانجليزية

اللغة العربية

التربية الاسلامية

المواد على تلغرام

المزيد من الملفات بحسب الصف الثاني والمادة لغة عربية في الفصل الثالث

عرض بوربوينت النص التطبيقي درس الفأر والأسد

1

عرض بوربوينت عناصر القصة ورحلتي مع كلمة إشارة من درس الأصوات الصامتة

2

عرض بوربوينت قراءة درس الأصوات الصامتة

3

عرض بوربوينت مفردات وتراكيب درس الأصوات الصامتة

4

أسئلة الاختبار التكويني درس مثلث ودائرة

5



ملزمة اللغة العربية للصف الثاني

الفصل الواسي الثالث

للعام الواسي ٢٠٢٣

اسم الطالب:



السؤال الأول : استخرج من الفقرة التالية ما يلي :

يسافرُ النَّاسُ لأسبابٍ مختلفةٍ ، فبعضُهم يأخذون إجازةً مطَّعَ الصَّيْفِ للترفيهِ عن أنفُسِهِم بالسفرِ إلى خارجِ البلادِ ، وَبعضُهم يُسافِرُونَ لِلدِّرَاسَةِ وطلبِ العِلْمِ ، أو لِلعَمَلِ ، أو لِلعِلاجِ . السَّفرُ مُتعةٌ حَقِيقَةٌ وَلَهُ فَوَائِدُ شَتَّى .

- كلمةٌ لامها قمرية :
- كلمةٌ لامها شمسية :
- فعلاً مضارعاً :
- اسماً :
- حرفاً للجرِّ :
- حرفاً للعطف :
- كلمةٌ تنتهي بتاء مربوطة :
- كلمةٌ منونةٌ بتتوين كسر :
- كلمةٌ منونةٌ بتتوين ضم :
- كلمةٌ منونةٌ بتتوين فتح :

ثانياً: أسلوب النهي :

- أسلوب النهي هو طلب عدم فعل الشيء مستخدماً الأداة لا ، والنهي يتطابق في الجنس والعدد ، مثال : لا تكذب ، لا تهمل ، لا تقصر ، لا تسرف .

السؤال الأول : عرّ عن الصور الآتية مستخدماً أسلوب النهي :



➤ السؤال الثاني: حوّل من المذكر إلى المؤنث :

المؤنث	المذكر
.....	- لا تُغضبَ والديك .
.....	- لا تُزعجَ المعلمة .
.....	- لا تهملَ الواجب .
.....	- لا تقصرَ في الصلاة .
.....	- لا تسرفَ في استخدام الماء .

➤ السؤال الثالث : حوّل الجمل التالية من أسلوب الأمر إلى أسلوب النهي :

أسلوب النهي	أسلوب الأمر
.....	- افتحْ نوافذ الغرفة .
.....	- ارفعي صوتك .
.....	- نم متأخراً .
.....	- اسرعي في القيادة .
.....	- اكثُر من تناول الطعام .

مطابقة المبتدأ والخبر



ما الكلمة المناسبة وضعها في الفراغ :

1- الطالبان في دروسهما

0 - مُجدون

0-مُجدتان

0- مُجدان

2- المُسافرُ للسَّفرِ .

0-مُسْتَعِدَّةٌ

0- مُسْتَعِدٌّ

0- مُسْتَعِدَّانِ

3- عند تحويل جملة : ((الرسامُ ماهرٌ في الرَّسمِ) إلى المثني

0- الرَّسَامَاتُ ماهراتٌ في الرسمِ .

0- الرَّسَامُونَ ماهرون في الرسمِ .

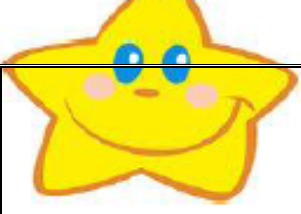
0-الرسامان ماهران في الرسمِ .

4- الممرضات

0- مُبْدَعَاتُ ، ماهرات ، جميلون ، مُحْتَرَفَانِ

0- مبدعات ، ماهرتان ، جميلات ، محترفة

0-مبدعات ، ماهرات ، محترفات ، جميلات



أحول الجمل إلى المثنى والجمع :

1- المسلم صائم

مثنى :

جمع :

2- الكاتب ماهر في الكتابة

مثنى :

جمع :

3- المعلمة واقفة أمام السبورة

مثنى :

جمع :

4- المهندس بارع في التصميم

مثنى :

جمع :

5- الفتاة جالسة على العشب

مثنى :

جمع :

مطابقة المبتدأ والخبر



ما الكلمة المناسبة وضعها في الفراغ :

1- المدرسان في الساحة

0 - واقفان

0 - واقفون

0 - واقف

2- الطالبُ العقل .

0 - ذكيّ

0 - ذكيان

0 - مذكية

3- عند تحويل جملة : ((الشاعرُ كاتبُ القصيدة) إلى المثني

0- الشعراء كاتبات القصيدة.

0- الشعراء كاتبون القصيدة.

0- الشاعران كاتبان القصيدة.

4- المهندسات

0- مُبدعات ، ماهرات ، جميلون ، مُحترَفان

0- مبدعات ، ماهرتان ، جميلات ، محترفة

0- مبدعات ، ماهرات ، محترفات ، جميلات

5- المهندسون

0- ماهرون ، قارؤون ، مبادرون ، مجتهدّ

0- ماهرات ، قارئات ، مبادرات ، مجتهدات

0- ماهرون ، قارئون ، مبادرون ، مجتهدون



اللام الشمسية والقمرية

ما الكلمة المناسبة وضعها في الفراغ :

1- ما السطر الذي احتوته كل كلماته على لام قمرية

0- الحياة ، الصَّيد ، الحيوان ، الخبز

0- الحياة ، الحيوان ، القمر ، الخبز

0- الحياة ، الخبز ، السماء ، الصَّيد

2- ما السطر الذي احتوته كل كلماته على لام شمسية

0- الشَّجرة - الطَّاولَة - النَّاس - الرَّجُل

0- العنب - الطيور - الطاولة - القمر

0- الطَّيْر - الشَّجرة - القمر - الجندي

3- ما الكلمة الصحيحة التي تحوي لاما قمرية ، لملء الفراغ

تتفتح في فصل الربيع

0- الزُّهور 0- الورود 0- النباتات

4- ما الكلمة التي تحوي لاما شمسية

(قرأت قصة جميلة عن)

0- الثَّعلب 0- القِرْد 0- الأسد

➤ السؤال الأول : أدخل " الـ " على الكلمات التالية ، ثم اكتبها في الفراغ المناسب :

[عصير - سمك - شاطئ - حصان - رحيم - فقير - وردة - صقر]

اللام الشمسية	اللام القمرية
.....
.....
.....
.....

➤ السؤال الثاني: اشطب الكلمة الدخيلة على المجموعة :

الإمارات	العلم	الشيخ	الفجيرة
الصلاة	التسبيح	الصيام	الحمد
الكتاب	المُعْطَمَة	الدُّفْتر	المدرسة

➤ السؤال الثالث : أكمل الجمل بما هو مطلوب مما بين القوسين :

- حَلَقَت الطائِرة في (كلمة لامها شمسية)
- وَقَفَ الْمُصَلُّونَ خَلْفَ (كلمة لامها قمرية)
- وَقَفْتُ أَمَامَ التَّلَامِيذِ . (كلمة لامها قمرية)
- رَأَيْتُ الْعَصْفُورَةَ فَوْقَ (كلمة لامها شمسية)
- أَحَبُّ قِرَاءَةٍ الْمُسْلِمِيَّةِ . (كلمة لامها قمرية)

لام شمسية وقمرية

السؤال الأول : أدخل ((ال)) على الكلمات ثم
أصنفها : (تفاح - برتقال - تلاميذ - كتاب -
سلحفاة - إبرة - كريم - ليمون)

لام شمسية	لام قمرية

السؤال الثاني : أكمل الفراغ بالكلمة المناسبة

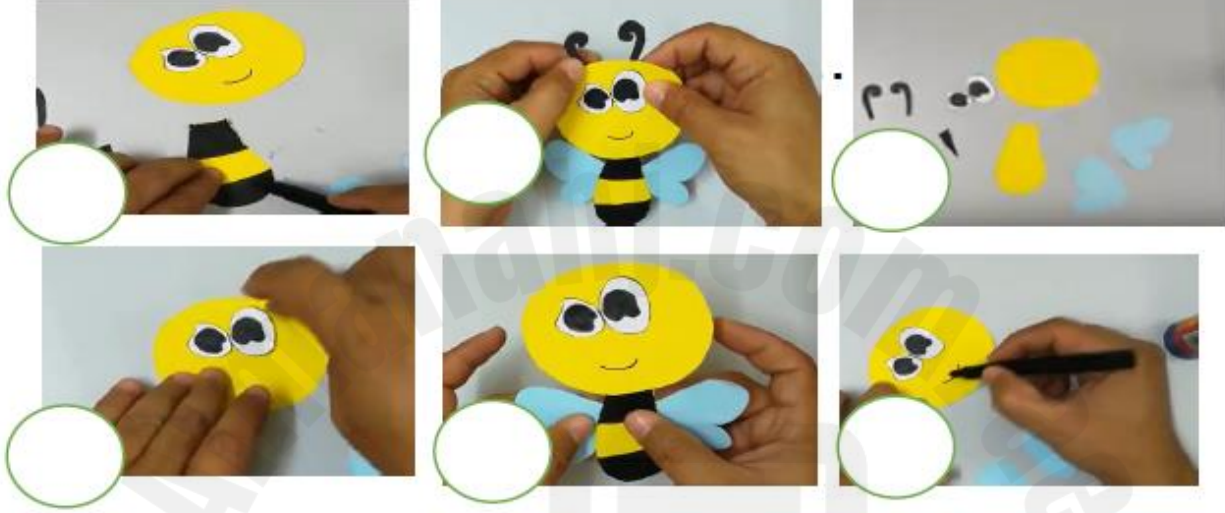
- 1- كتب الطالب (كلمة تبدأ بلام قمرية)
- 2- جمعت المعلمة (كلمة تبدأ بلام شمسية)
- 3- أكل الولد (كلمة تبدأ بلام شمسية)
- 4- وقف الطلاب أمام (كلمة تبدأ بلام قمرية)
- 5- رسمت البنت (كلمة تبدأ بلام قمرية)
- 6- زرع المزارع (كلمة بها لام شمسية)
- 7- كسر الولد (كلمة تبدأ بلام قمرية)



نص إرشادي

أ- أكتب قائمة بالأدوات المطلوبة :

- 1- - 2
- 3- - 4



ب - أرتب الصور ثم أكتب الخطوات مع كتابة عنوان النص الإرشادي .

- (.....)
- 1-
- 2-
- 3-
- 4-
- 5-
- 6-



تقييم : كتابة نص إرشادي

أ- أكتب قائمة بالأدوات المطلوبة :

- 1- - 2
- 3- - 4



ب - أرتب الصور ثم أكتب الخطوات مع كتابة عنوان النص الإرشادي .

(.....)

- 1-
- 2-
- 3-
- 4-
- 5-

مجلة حائط

مطلوب منا تصميم مجلة حائط عن شهر رمضان:

الأسئلة الفرعية للمجلة :

- 1- تعريف الصيام ؟ 2 - ما الأعمال المستحبة في رمضان ؟
- 3- ما فضائل (فوائد) الصيام ؟ 4- ما هو طعام الإفطار ؟



نص إرشادي

طريقة إعداد عصير فواكه مشكل



المكونات •

- 1--2--3--4--5--6-

خطوات العمل :

- 1--2--3--4--5-
- 2--3--4--5-
- 3--4--5-
- 4--5-
- 5-

المخلوقات الفضائية تحبُّ الملوخية

تحليل القصة

هيا معاً في رحلتنا الممتعة

عنوان
القصة

الكاتبة

المخلوقات الفضائية
تحب الملوخية

نسبية الغزيبي

البداية

أحبّت المخلوقات الفضائية رائحة الملوخية

نظرت المخلوقات الفضائية إلى كوكب الأرض
بالمناظر للتعرف على شكل ومصدر أكلة الملوخية

الوسط

أ

تسلل مخبرٌ سرّي لينشل الملوخية حتى تجرّبها
المخلوقات الفضائية

ب

عاد المخبر السريّ إلى المخلوقات الفضائية
ومعه طبق الملوخية، ثمّ اختفت الملوخية من الأرض

ج

توقف سكان الأرض عن طبخ الملوخية ليعرفوا سبب اختفائها

النهاية

اعتذار المخلوقات الفضائية- عبر المندوب السامي- لسكان الأرض ،وأرسلوا أشهر الطهاة لتعلموا كل الطبخات التي يطبخها سكان الأرض ويشمون رائحتها.

الشخصيات وأدوارها

المخلوقات الفضائية

المخبر السري

المندوب السامي

الطهاة من سكان الفضاء

سكان الأرض

سيدات البيوت

الطهاة

تعلّمتُ

ما الذي تعلّمته من قصة المخلوقات الفضائية تحبّ الملوخية

عدم السرقة ، وطلب الإذن من عند احتياجي للأشياء
قبل أخذها

الاعتذار عن الخطأ، الاطلاع على الجديد المفيد

رحلتى مع كلمة انتشر:

امتدّ

انتشر الحرق في المبني

ذاع

انتشر الخبر بين الناس

تفرّق

انتشر الفريق في الملعب

فاح

انتشر العطر في المكان

رؤية المدرسة: شخصية قيادية مبدعة لجيل واعى يسمو لتطوير ذاته ووطنه وأمته
رسالة المدرسة: مدرسة براعم العين الخاصة تهدف إلى تعليم متميز لإعداد جيل واع يستفيد من قدراته ويواجه تحديات العصر طبقاً للمنظومة التربوية والتعليمية بدولة
الإمارات العربية المتحدة

اقرأ الفقرة التالية ثم أجب عن الأسئلة التي تليها :

ينتشر الأخطبوط في جميع أنحاء المحيطات، وخاصةً في مناطق الشعب المرجانية ، وفي المياه الضحلة. يتنفس بواسطة الخياشيم، له 8 أذرع تساعد في التقاط فريسته، له فكان قويان بواسطتهما يقطع غذاءه، وجسمه طري يشبه الكيس. حقيقة عدم وجود هيكل عظمي عنده تجعله مرناً جداً، وتتيح له الدخول تحت الصخور عبر الشقوق الصغيرة لإيجاد ملجأ أو للبحث عن الغذاء. يتغذى الأخطبوط على الأصداف، الحلزونات، السرطانات والأسماك.

المصاصات التي في أذرع الأخطبوط تساعد على سحب الماء وضخه مما يسهل عليه عملية السباحة في الماء، كما أنه يستطيع تغيير لونه ليناسب البيئة التي يختبئ بها في انتظار فرائسه التي تصبح عديمة القدرة على الحركة عندما يمسك بها . تضع أنثى الأخطبوط عدداً كبيراً من البيض، ولدى أنواع معينة تحافظ الأنثى على البيض حتى يفقسه.

- | | |
|--------------------|---------------|
| 1. لام شمسية | 2. لام قمرية |
| 3. اسم | 4. فعل |
| 5. تتوين كسر | 6. حرف عطف |
| 7. تاء مربوطة | 8. تاء مفتوحة |
| 9. كلمة تنتهي بهاء | 10. جمع صخرة |

السؤال الثاني: اختر الإجابة الصحيحة بوضع دائرة حولها.

1. نوع النص
أ. قصصي
ب. نشيد
ج. معلوماتي
2. جسم الأخطبوط يشبه:
أ. الهيكل
ب. الكيس
ج. الصدف

3. أدرع الأخطبوط تساعده في :

أ. جمع الماء

ب. شرب الماء

ج. سحب الماء وضخه

4. كلمة الحلزونات هي :

أ. مفرد

ب. مثني

ج. جمع

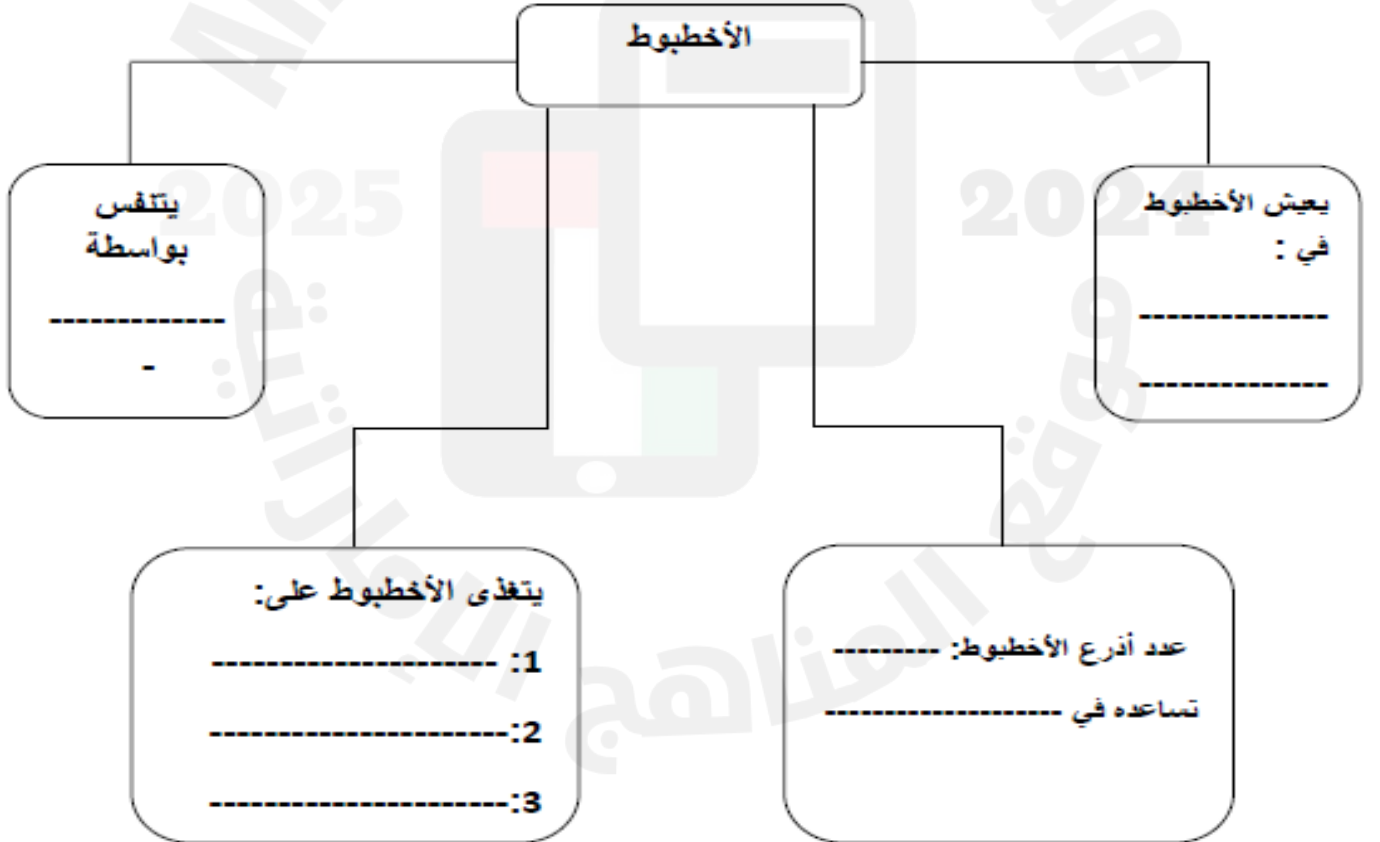
5. معنى كلمة مَلْجَأٌ في العبارة وَعَبَّرَ الشَّقَوِيُّ الصَّغِيرَةَ لِإِيجَادِ مَلْجَأٍ أَوْ لِلْبَحْثِ عَنِ الْغِذَاءِ

أ. مأوى

ب. حصن

ج. مرجع

أكمل المخطط التالي :



في صباح أحد الأيام، أرادت امرأة عبور الشارع، ولكنها لم تستطع العبور؛ لأن السيارات كانت تمر بسرعة، وكانت كلما أرادت العبور، ترى سيارة تمر من يسارها وأخرى تمر من يمينها فتعود إلى مكانها.

رأى شرطي المرور هذه العجوز، فرفع يده وأوقف حركة مرور السيارات، ثم ذهب إلى العجوز وأمسك بيدها وساعدها في قطع الشارع.

1. لماذا لم تستطع العجوز قطع الشارع؟

2. هل كانت العجوز بحاجة إلى مساعدة الشرطي، ماذا لو كانت شابة؟ وضح؟

3. اكتب سؤال مناسب لما تحته خط (شرطي المرور هو من ساعد المرأة العجوز).

ضع دائرة حول الإجابة الصحيحة :

1. صفة الشرطي هي:

- أن يسمح الناس.
- أن يساعد الناس.
- أن يشاهد الناس.

2. عبور الشارع تعني:

- المشي في الشارع.
- السير بجانب الشارع.
- قطع الشارع من جهة أخرى.

3. صفة المرأة في القصة :

- عمياء.
- شابة ضعيفة.
- عجوز هرمة.

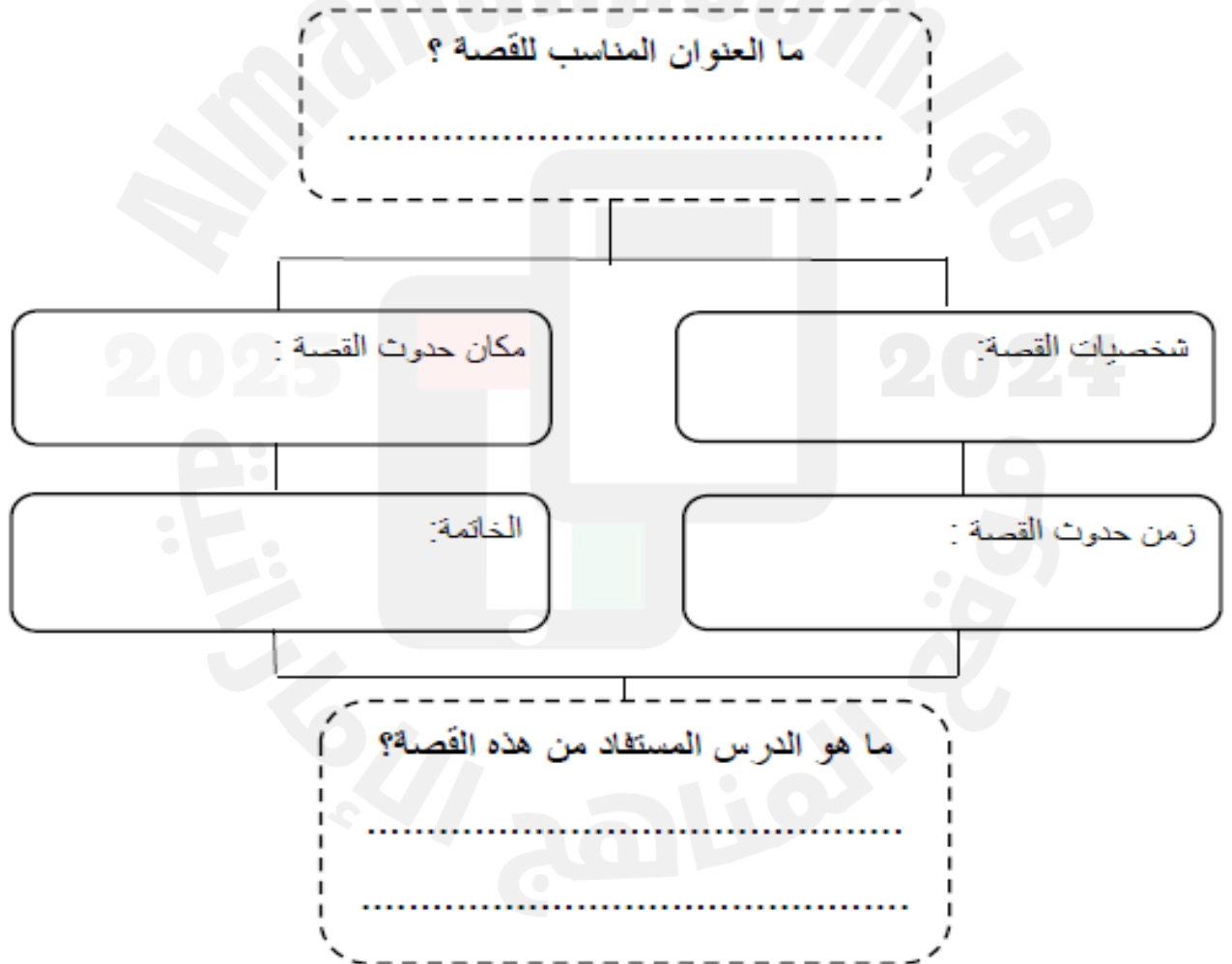
4. لا تعبر الشارع دون التأكد من خلوه من السيارات، نوع الأسلوب :

- أسلوب نهى.
- أسلوب استفهام .
- أسلوب تعجب .

5. في النص كلمة وعكسها اكتبهما: ----- ، -----

6. في النص كلمة ومرادفها اكتبهما: ----- ، -----.

أكمل المخطط التالي :



افْرَأْ كُلَّ سُؤَالٍ جَيِّدًا، ثُمَّ اخْتَرِ الْإِجَابَةَ الصَّحِيحَةَ، بِتَظْلِيلِ الدَّائِرَةِ الَّتِي
عَلَى يَمِينِ الْإِجَابَةِ الَّتِي اخْتَرْتَهَا:

1. أُحِبُّ فِي الْعَمَلِ التَّطَوُّعِيِّ.

- الْمُبَارَكَةُ
- الْمُشَارَكَةُ
- الْمُدَارَكَةُ

2. كَتَبْتُ اللُّغَةَ الْعَرَبِيَّةَ فِي الدَّفْتَرِ.

- حُرُوفَ
- ظُرُوفَ
- جُرُوفَ

3. شَبَّ فِي بَيْتِ الْجِيرَانِ.

- حَرِيقٌ
- بَرِيقٌ
- قَرِيقٌ

1. اقرأ الفقرة الآتية ، ثم أجب عن الأسئلة التي تليها.

((في كُلِّ صَبَاحٍ يَخْرُجُ مِصْبَاحٌ وَبُنْدُقٌ مِنْ بَيْتِهِمَا الْجَمِيلِ فَيَرْكُضَانِ فَوْقَ الْمُرُوجِ الْخَضِرَاءِ



، وَيَتَسَلَّقَانِ الْأَشْجَارَ، وَيَدَاعِبَانِ الْفَرَاشَاتِ وَالْعَصَافِيرَ))

أ. ابْحَثْ فِي الْفُقْرَةِ السَّابِقَةِ عَنْ ضِدِّ الْكَلِمَاتِ الْآتِيَةِ ، ثُمَّ اكْتُبْهُ :

مساءً : * تَحْتَ : * يَدْخُلُ :

ب . ابْحَثْ عَنْ جَمْعِ الْكَلِمَاتِ الْآتِيَةِ مِنَ الْفُقْرَةِ ، ثُمَّ اكْتُبْهُ :

الْمَرْجُ : * الشَّجَرَةُ : * الْعُصْفُورُ :

ج . اسْتَخْرِجْ مِنَ النَّصِّ كَلِمَاتٍ تَبْدَأُ بِلَامٍ قَمَرِيَّةٍ ، ثُمَّ اكْتُبْهَا .

..... - -

املأ الفراغات بأداة الاستفهام الصحيحة مما يأتي :



.....كِتَابًا قَرَأْتَ فِي إِجَازَةِ الصَّيْفِ؟



.....عُنْوَانُ أَجْمَلِ قِصَّةٍ قَرَأْتَهَا ؟



.....هُوَ كَاتِبُ الْقِصَّةِ الَّتِي تُحِبُّهَا ؟



.....تَقْرَأُ الْقِصَصَ دَائِمًا ؟





كَانَتْ نَمْلَةٌ تَسْعَى طِيلَةَ فَصْلِ الصَّيْفِ بِنَشَاطٍ لِتَجْمَعَ طَعَامَهَا لِفَصْلِ الشِّتَاءِ. وَكَانَ بِجَوَارِهَا جُنْدُبٌ قَدْ قَضَى وَقْتَهُ فِي اللَّهْوِ وَالْغِنَاءِ، وَلَمْ يُفَكِّرْ فِي جَمْعِ طَعَامِهِ.

جَاءَ الشِّتَاءُ وَشَعَرَ الْجُنْدُبُ بِالْجُوعِ؛ فَذَهَبَ إِلَى النَّمْلَةِ يَطْلُبُ مِنْهَا بَعْضَ الْحُبُوبِ فَقَالَتْ لَهُ: " قَدْ غَنَيْتَ فِي الصَّيْفِ؛ فَارْقُصْ فِي الشِّتَاءِ فَلَسْتُ أَقْرِضُ الْكَسْلَانَ."

نَدِمَ الْجُنْدُبُ، لِأَنَّهُ أَضَاعَ وَقْتَهُ فِي الْكَسَلِ، نَدِمَ وَلَكِنْ بَعْدَ فَوَاتِ الْأَوَانِ.

صَغِّ دَائِرَةً حَوْلَ حُرُوفِ الْإِجَابَةِ الصَّحِيحَةِ:

• كَمْ حَيَوَانًا وَرَدَ فِي الْقِطْعَةِ؟

أ. واحد ب. اثنان ت. ثلاثة ث. أربعة

• كَانَتْ النَّمْلَةُ تَجْمَعُ طَعَامَهَا لِفَصْلِ:

أ. الصَّيْفِ ب. الرَّبِيعِ ت. الشِّتَاءِ ث. الْخَرِيفِ

• قَضَى الْجُنْدُبُ وَقْتَهُ صَيْفًا:

أ. فِي الْعَمَلِ ب. فِي اللَّهْوِ وَالْغِنَاءِ ت. فِي النَّوْمِ ث. فِي الْإِجْتِهَادِ

• الْمُصْطَلَحُ (بَعْدَ فَوَاتِ الْأَوَانِ) يَعْنِي:

أ. بَعْدَ فَوَاتِ الْوَقْتِ ب. قَبْلَ فَوَاتِ الْوَقْتِ

ت. مَعَ مُرُورِ الْوَقْتِ ث. بَعْدَ النَّوْمِ



- صل خطأً بين السبب والنتيجة:

السبب	النتيجة
شَعَرَ الْجُنْدُبُ بِالْجُوعِ	لَسْتُ أَقْرِضُ الْكَسْلَانَ
أَضَاعَ وَقْتَهُ فِي الْكَسْلِ	ذَهَبَ الْجُنْدُبُ إِلَى النَّمْلَةِ يَطْلُبُ مِنْهَا بَعْضَ الْحُبُوبِ
قَدْ غَنَيْتَ فِي الصَّيْفِ	نَدِمَ الْجُنْدُبُ

- رَتِّبْ تَسْلُسُلَ أَحْدَاثِ الْقِصَّةِ بِوَضْعِ الْأَرْقَامِ (1-5) فِي الْمُرَبَّعِ:

كَانَتْ نَمْلَةٌ تَسْعَى طِيلَةً فَضِلَ الصَّيْفِ بِنَشَاطٍ.

☐

شَعَرَ الْجُنْدُبُ بِالْجُوعِ.

☐

ذَهَبَ إِلَى النَّمْلَةِ يَطْلُبُ مِنْهَا بَعْضَ الْحُبُوبِ.

☐

نَدِمَ الْجُنْدُبُ

☐

الْجُنْدُبُ كَانَ يُعْنِي وَيَلْعَبُ.

☐

- تَوَقَّعْ مَاذَا سَيَحْدِثُ لِلْجُنْدُبِ ؟



أمامَ بَيْتِنَا حَدِيقَةٌ جَمِيلَةٌ غَرَسَ وَالِدِي فِي وَسَطِهَا أَشْجَارًا مُثْمِرَةً ، فَجَعَلَهَا صُفُوفًا مُنَظَّمَةً ، وَزَرَعَ عَلَى جَوَانِبِهَا أَزْهَارًا عَظِرَةً .

تَنْزِلُ الْعَائِلَةُ كُلُّ يَوْمٍ إِلَى الْحَدِيقَةِ لِتَعْتَنِيَ بِأَشْجَارِهَا وَأَزْهَارِهَا .

يَتَنَقَّلُ وَالِدِي بَيْنَ الْأَشْجَارِ ، يُقَلِّمُ أَغْصَانَهَا ، وَ تَسْقِي أُمِّي الْأَزْهَارَ ، حَتَّى تَنْمُو وَتَكْبُرَ ، فَتَعْطُرَ الْأَجْوَاءَ . وَتَتَجَوَّلُ أُخْتِي غَادَةً فِي أَنْحَاءِ الْحَدِيقَةِ ، تُنْقِي أَرْضَهَا مِنَ الْحَصَى وَالْحِجَارَةِ ، وَتَقْلَعُ الْأَعْشَابَ عَنْ جُذُوعِ الْأَشْجَارِ .

• ضَعُ دَائِرَةً حَوْلَ حُرُوفِ الْإِجَابَةِ الصَّحِيحَةِ:

أ - معنى كلمة " تعتنى " :

1. تقلع 2. تهتم 3. تزرع 4. تتعب

ب - معنى كلمة " غَرَسَ " :

1. قلع 2. أخذ 3. زرع 4. حصد

ج - معنى كلمة " يُقَلِّمُ " :

1. يقطع 2. يكتب 3. يُسَجِّلُ 4. يرسم

حديقة بيتنا



- صل خطأ بين السبب والنتيجة:

النتيجة

تعتني بأشجارها وأزهارها
تنمو وتكبر فتعطر الأجواء

السبب

تسقي أمي الأزهار
تنزل العائلة كل يوم إلى الحديقة

- رتب تسلسل أحداث القصة بوضع الأرقام (1-4) في المربع:

يتنقل والدي بين الأشجار يقطع أغصانها.

☐

تجول أختي عادة في أنحاء الحديقة.

☐

غرس والدي في وسطها أشجاراً مثمرة.

☐

تسقي أمي الأزهار حتى تنمو وتكبر.

☐

- توقع ماذا سيحدث للحديقة إذا لم تعتني بها العائلة ؟



دَخَلْتُ سَحَرُ إِلَى الْمَطْبَخِ وَطَلَبْتُ مِنْ أُمِّهَا أَنْ تُعِدَّ سَلْطَةً مِنْ فَوَاكِهِ الصَّيْفِ اللَّذِيذَةِ .

وَأَفَقَّتِ الْأُمُّ وَقَالَتْ : وَلَكِنْ اغْسِلِي الْفَوَاكِهَ أَوَّلًا وَاحْذَرِي مِنَ السَّكِينِ .

غَسَلْتُ سَحَرُ حَبَّاتِ الْخَوْخِ وَالتُّفَاحِ وَالتَّوتِ وَالْعِنَبِ ، ثُمَّ قَطَعْتُهَا إِلَى قِطَعٍ صَغِيرَةٍ ، وَوَضَعْتُهَا فِي صَحْنٍ كَبِيرٍ .

قَالَتْ سَحَرُ: سَأَضَعُ السَّلْطَةَ فِي الثَّلَاجَةِ وَسَأَقْدُمُهَا إِلَى أَبِي عِنْدَمَا يَعُودُ مِنَ الْعَمَلِ .

• ضَعُ دَائِرَةً حَوْلَ حُرْفِ الْإِجَابَةِ الصَّحِيحَةِ:

أ - الْعِبَارَةُ " احْذَرِي مِنَ السَّكِينِ " تَدُلُّ عَلَى :

1. جَمَالِ السَّكِينِ 2. طَوْلِ السَّكِينِ 3. الْخَطَرِ مِنْ اسْتِعْمَالِ السَّكِينِ

ب - قَوْلُ سَحَرٍ : " سَأَقْدُمُهَا لِأَبِي عِنْدَمَا يَعُودُ مِنَ الْعَمَلِ " يَدُلُّ عَلَى :

1. حُبِّ سَحَرٍ لِنَفْسِهَا 2. حُبِّ سَحَرٍ لِوَالِدِهَا 3. حُبِّ سَحَرٍ لِإِخْوَتِهَا

ج - الْعِبَارَةُ " اغْسِلِي الْفَوَاكِهَ أَوَّلًا " تَدُلُّ عَلَى :

1. أَنْائِيَّةَ الْأُمِّ 2. جَهْلُ الْأُمِّ 3. حِرْصِ الْأُمِّ عَلَى صِحَّةِ أَبْنَائِهَا



أَكْمِلْ مَا يَلِي :

✎ زَمَانُ حُدُوثِ الْقِصَّةِ هُوَ فِي فِصْلِ

✎ مَكَانُ حُدُوثِ الْقِصَّةِ هُوَ

✎ عَدَدُ الشَّخْصِيَّاتِ فِي النَّصِّ هُوَ

✎ الشَّخْصِيَّةُ الرَّئِيسِيَّةُ فِي النَّصِّ هِيَ

• رَتِّبْ تَسْلُسُلَ أَحْدَاثِ الْقِصَّةِ بِوَضْعِ الْأَرْقَامِ (1-5) فِي الْمُرَبَّعِ:

طَلَبْتُ مِنْ أُمِّهَا أَنْ تُعِدَّ سَلْطَةً مِنَ الْفَاكِهَةِ .

وَضَعْتُ السَّلْطَةَ فِي الثَّلَاجَةِ .

دَخَلْتُ سَحَرًا إِلَى الْمَطْبَخِ .

غَسَلْتُ سَحَرُ الْفَاكِهَةِ .

قَطَّعْتُ سَحَرُ الْفَاكِهَةِ .

اقرأ الفقرة التالية ثم أجب عن الأسئلة التي تليها :

ينتشر الأخطبوط في جميع أنحاء المحيطات، وخاصةً في مناطق الشعب المرجانية، وفي المياه الضحلة. يتنفس بواسطة الخياشيم، له 8 أذرع تساعد في التقاط فريسته، له فكان قويان بواسطتهما يقطع غداءه، وجسمه طري يشبه الكيس. حقيقة عدم وجود هيكل عظمي عنده تجعله مرناً جداً، وتتيح له الدخول تحت الصخور عبر الشقوق الصغيرة لإيجاد ملجأ أو للبحث عن الغذاء. يتغذى الأخطبوط على الأصداف، الحلزونات، السرطانات والأسماك.

الماصات التي في أذرع الأخطبوط تساعد على سحب الماء وضخه مما يسهل عليه عملية السباحة في الماء، كما أنه يستطيع تغيير لونه ليناسب البيئة التي يختبئ بها في انتظار فرائسه التي تصبح عديمة القدرة على الحركة عندما يمسك بها. تضع أنثى الأخطبوط عدداً كبيراً من البيض، ولدى أنواع معينة تحافظ الأنثى على البيض حتى يفقس.

1. لام شمسية
2. لام قمرية
3. اسم
4. فعل
5. تتوین کسر
6. حرف عطف
7. تاء مربوطة
8. تاء مفتوحة
9. كلمة تنتهي بهاء
10. جمع صخرة

السؤال الثاني: اختر الإجابة الصحيح بوضع دائرة حولها.

1. نوع النص

أ. قصصي

ب. نشيد

ج. معلوماتي

2. جسم الاخطبوط يشبه:

أ. الهيكل

ب. الكيس

ج. الصدف

3. : أذرع الأخطبوط تساعد في :

أ. جمع الماء

ب. شرب الماء

ج. سحب الماء وضخه

4. كلمة الحلزونات هي :

أ. مفرد

ب. مثنى

ج. جمع

أكمل المخطط التالي :

الأخطبوط

يتنفس
بواسطة

يعيش الأخطبوط
في :

يتغذى الأخطبوط على:

عدد أذرع الأخطبوط:

تساعده في

1:

2:

3:

١. اقرأ الفقرة التالية ثم أجب عن الأسئلة التي تليها :



وَقَفَ غُرَابٌ عَلَى شَجَرَةٍ وَ أَمْسَكَ بِقِطْعَةٍ مِنَ الْجُبْنِ بِمَنْقَارِهِ ، إِذْ مَرَّ ثَعْلَبٌ عَلَى مَهْلٍ وَشَمَّ رَائِحَةَ الْجُبْنِ ، فَتَوَقَّفَ تَحْتَ الشَّجَرَةِ . قَالَ الثَّعْلَبُ : " صَبَاحُ الْخَيْرِ ، تَبْدُو أُنِيقًا الْيَوْمَ أَيُّهَا الْغُرَابُ ، رِيْشُكَ فِي غَايَةِ اللَّمْعَانِ ، أَنْتَ طَائِرٌ جَمِيلٌ ، أَنْتَسَاءَلُ إِنْ كَانَ صَوْتُكَ جَمِيلًا قَدَرِ جَمَالَ رِيْشِكَ " .

شَعَرَ الْغُرَابُ بِالسَّعَادَةِ وَأَرَادَ أَنْ يُبَيِّنَ لِلثَّعْلَبِ جَمَالَ صَوْتِهِ ، وَمَا أَنْ فَتَحَ مَنْقَارَهُ لِيُغْنِي حَتَّى سَقَطَتْ قِطْعَةُ الْجُبْنِ عَلَى الْأَرْضِ . أَمْسَكَ الثَّعْلَبُ بِقِطْعَةِ الْجُبْنِ وَجَرَى بَعِيدًا وَهُوَ يَضْحَكُ .

السؤال الأول :

١. ضع عنواناً مناسباً للفقرة :

٢. من شخصيات القصة :

٣. متى حصل الثَّعْلَبُ على قطعة الجبن ؟

٤. ماذا نتعلم من القصة ؟

➤ السؤال الثاني: ضع علامة صح (✓) أمام الإجابة الصحيحة

- وقَفَ الغرابُ تحت الشَّجرة . ()
- نوع الفعل في كلمة " وقَفَ " ماضِي . ()
- ضد كلمة " جميلاً " : قَبِيحاً . ()
- استطاع الثعلب في النهاية خداع الغراب . ()
- معنى كلمة " جَرَى " : توقَفَ . ()

➤ السؤال الثالث: تخير الإجابة الصحيحة مما بين القوسين.

- هذه القصة :
 - واقعية
 - خيالية
 - مرعبة
- جمع كلمة "قطعة" :
 - قطع
 - قطيع
 - أقطاع
- يتصف الثعلب بـ :
 - التسامح
 - الطيبة
 - المكر والخداع
- شعر الغراب عندما سمع مدح الثعلب بـ :
 - الارتباك
 - السعادة
 - الخوف
- توقف الثعلب أسفل الشجرة لأنه :
 - سمع الغراب
 - رأى الغراب
 - شم رائحة الجبن

II. اقرأ الفقرة التالية ثم أجب عن الأسئلة التي تليها :

" تلوح في السماء شجرة ضخمة يصل ارتفاعها إلى 75مترا ، ويبلغ قطر قاعدتها 8 أمتار ، هذه الشجرة هي أضخم أشجار العالم ، لون جذعها أحمر ولحاؤها رطبٌ وسميكة ، يصل إلى 30سم ، مما يجعلها مقاومة للنّار ، يطلق عليها (الرّئيس) ، وهي من فصيلة أشجار (السيكويا) العملاقة التي تتأقلم مع فصل الشتاء وشدة البرودة ، كما أنّها قويّة جدا في وجه الرياح والأعاصير . "

السؤال الأول : تخير الإجابة الصحيحة مما بين القوسين :

- هذا النص :
 - معلوماتي
 - قصصي
 - إرشادي
- مرادف كلمة " تلوح " :
 - تختفي
 - تُرْفَرُ
 - تظهرُ
- لحاء شجرة السيكويا :
 - رفيعٌ
 - رطبٌ وسميكة
 - خشنٌ
- تتأقلم شجرة السيكويا مع فصل :
 - الشتاء
 - الصيف
 - الربيع
- لون جذع شجرة السيكويا :
 - بني
 - أصفر
 - أحمر
- الوصف المناسب الذي ينطبق على هذه الشجرة أنّها :
 - صغيرة
 - عملاقة
 - ضعيفة

• أي من الجمل التالية صحيحة حسب السطر الأخير من النص :

- شجرة السيكويا قوِّية في وجه الرِّياح والأعاصير .

- ضعيفة في وجه الرياح والأعاصير .

- تموت في وجه الرياح والأعاصير .

السؤال الثاني: أكمل المخطط الآتي :

الشجرة العملاقة

يبلغ قطر قاعدتها :

يصل ارتفاعها إلى :

يطلق عليها اسم :