

## مراجعة عامة على مهارات المادة اختبارات سابقة



### تم تحميل هذا الملف من موقع المناهج الإماراتية

موقع المناهج ← المناهج الإماراتية ← الصف الحادي عشر ← اجتماعيات ← الفصل الثاني ← ملفات متنوعة ← الملف

تاريخ إضافة الملف على موقع المناهج: 20:25:11 2025-03-17

ملفات اكتب للمعلم اكتب للطالب | اختبارات الكترونية | اختبارات | حلول | عروض بوربوينت | أوراق عمل  
منهج انجليزي | ملخصات وتقارير | مذكرات وبنوك | الامتحان النهائي | للمدرس

المزيد من مادة  
اجتماعيات:

إعداد: أشرف قطب جويد

### التواصل الاجتماعي بحسب الصف الحادي عشر



صفحة المناهج  
الإماراتية على  
فيسبوك

الرياضيات

اللغة الانجليزية

اللغة العربية

التربية الاسلامية

المواد على تلغرام

### المزيد من الملفات بحسب الصف الحادي عشر والمادة اجتماعيات في الفصل الثاني

أوراق عمل المراجعة النهائية وفق الهيكل الوزاري

1

حل تدريبات نهائية وفق الهيكل الوزاري

2

حل النموذج التدريبي للاختبار النهائي وفق الهيكل الوزاري

3

النموذج التدريبي للاختبار النهائي وفق الهيكل الوزاري

4

مذكرة مراجعة نهائية وفق الهيكل الوزاري

5

# مراجعة عامة على مهارات مادة الدراسات الاجتماعية

المثابرون يصلون للقمّة والمتميزون يحافظون عليها.

أما المبدعون فيصنعون قمماً جديدة

أ. / أشرف قطب جويد

اسأل الله العظيم ان يوفقكم وان يفتح  
عليكم فتوح العارفين وان ييسر اموركم  
وان يرزقكم فرحة النجاح والتفوق .

يستنتج طموحات الشيخ زايد رحمه الله  
في بناء دولة الامارات وحماية منجزاتها

أقرأ من كتاب "بقوة الاتحاد"، ثم أجب:

5 - 2 10.00 علامة

القضية التي شغلت بال الشيخ زايد بعد تحقيق حلمه باتحاد الإمارات السبع:

○

a. قدرته على حكم الإمارات السبع

○

b. بقاءه في الحكم وإدارة شؤون الدولة

○

c. تعزيز ثقة الشعب في مؤسسات الدولة الجديدة

○

d. كيفية توسيع حدود الدولة

جاءت الخطوة الحاسمة الأولى في طريق الاتحاد، نتيجة لاتفاق في الرؤى بين الشيخ زايد والشيخ راشد، إذ أدت الاتفاقية الثنائية المبدئية بين الحاكمين إلى إقامة اتحاد بين أبوظبي ودبي عام 1968م، ومن العوامل المهمة جداً التي أعطت دفعة لإبرام الاتفاقية المذكورة، رغبة القائدين في إعطاء نموذج للإمارات الأخرى عن سبيل نجاح الوحدة وفوائدها، ووفقاً لهذه الاتفاقية تتشكل دولة فيدرالية واحدة ذات سياسة خارجية ودفاعية وأمنية مشتركة، وتقدم خدمات مشتركة، ولها حقوق مواطنة مشتركة، لقد فتحت هذه الاتفاقية الرائدة بين أبوظبي ودبي، الآفاق أمام إقامة اتحاد أشمل، تمتد التزاماته ومنافعه إلى الإمارات الأخرى كلها، وقد دعا الشيخ زايد والشيخ راشد حكام الإمارات الخمس الأخرى للانضمام إليهما.

غالباً ما يوصف القائد العظيم بأنه "أبو الأمة"، وقد استحق الشيخ زايد هذا اللقب بجدارته، فقد كان حجم المهمة التي اضطلع بها هائلاً، فالمنطقة عرفت برفضها لهذا النمط من السلطة الحكومية المركزية، لذا كانت القضية الرئيسية التي تشغل باله بالفعل أكثر أهمية، إذ أن الشعب لم يكن قد اعتادوا التعامل مع البيروقراطية الحكومية والمؤسسات العامة، ولم يكونوا يعتبرون أنفسهم من مواطني دولة ذات سيادة، وكان تغير هذا النمط من التفكير المتوارث منذ مئات السنين، وتعزيز الثقة في مؤسسات الدولة الجديدة، يشكل تحدياً كبيراً، وعليه فقد برز دوره من بين حكام الإمارات السبع، حيث كان يقضي معظم وقته في الدعوة إلى توحيد الصف ونشر رسالة الاتحاد، وكان حريصاً على إطلاع المواطنين على معالم التغير الذي يحدث بالفعل، فمنذ إعلان الاستقلال، تم توجيه عوائد نفط أبوظبي لتنفق عبر الهياكل الاتحادية وتعود بالفائدة على الشعب كله، وبخاصة المواطنين الذين يعيشون في المناطق الصحراوية، وبناء عليه فقد بدأ كل مواطن في الدولة يشعر بأنه جزء من النظام السياسي الجديد، وأن من مصلحته أن يستمر ويتطور، لقد كان الشيخ زايد مقتنعاً تماماً أن الشعب سيقف إلى جانبه، وقد نجح في تحقيق ذلك، زايد أحب شعبه والشعب أحب والده.



اقرأ من كتاب "بقوة الاتحاد"، ثم أجب:

3 - 5 10.00 علامة

القيمة الأخلاقية الواردة في النص:

a. الوحدة

b. الإخلاص

c. الاستقلال

d. الاتحاد

جاءت الخطوة الحاسمة الأولى في طريق الاتحاد، نتيجة لاتفاق في الرؤى بين الشيخ زايد والشيخ راشد، إذ أدت الاتفاقية الثنائية المبدئية بين الحاكمين إلى إقامة اتحاد بين أبوظبي ودبي عام 1968م، ومن العوامل المهمة جداً التي أعطت دفعة لإبرام الاتفاقية المذكورة، رغبة القائدين في إعطاء نموذج للإمارات الأخرى عن سبيل نجاح الوحدة وفوائدها، ووفقاً لهذه الاتفاقية تتشكل دولة فيدرالية واحدة ذات سياسة خارجية ودفاعية وأمنية مشتركة، وتقدم خدمات مشتركة، ولها حقوق مواطنة مشتركة، لقد فتحت هذه الاتفاقية الرائدة بين أبوظبي ودبي، الآفاق أمام إقامة اتحاد أشمل، تمتد التزاماته ومنافعه إلى الإمارات الأخرى كلها، وقد دعا الشيخ زايد والشيخ راشد حكام الإمارات الخمس الأخرى للانضمام إليهما.

غالباً ما يوصف القائد العظيم بأنه "أبو الأمة"، وقد استحق الشيخ زايد هذا اللقب بجدارة، فقد كان حجم المهمة التي اضطلع بها هائلاً، فالمنطقة عرفت برفضها لهذا النمط من السلطة الحكومية المركزية، لذا كانت القضية الرئيسية التي تشغل باله بالفعل أكثر أهمية، إذ أن الشعب لم يكن قد اعتادوا التعامل مع البيروقراطية الحكومية والمؤسسات العامة، ولم يكونوا يعتبرون أنفسهم من مواطني دولة ذات سيادة، وكان تغير هذا النمط من التفكير المتوارث منذ مئات السنين، وتعزيز الثقة في مؤسسات الدولة الجديدة، يشكل تحدياً كبيراً، وعليه فقد برز دوره من بين حكام الإمارات السبع، حيث كان يقضي معظم وقته في الدعوة إلى توحيد الصف ونشر رسالة الاتحاد، وكان حريصاً على إطلاع المواطنين على معالم التغير الذي يحدث بالفعل، فمُنذ إعلان الاستقلال، تم توجيه عوائد نفط أبوظبي لتنفق عبر الهياكل الاتحادية وتعود بالفائدة على الشعب كله، وبخاصة المواطنين الذين يعيشون في المناطق الصحراوية، وبناء عليه فقد بدأ كل مواطن في الدولة يشعر بأنه جزء من النظام السياسي الجديد، وأن من مصلحته أن يستمر ويتطور، لقد كان الشيخ زايد مقتنعاً تماماً أن الشعب سيقف إلى جانبه، وقد نجح في تحقيق ذلك، زايد أحب شعبه والشعب أحب والده.

أقرأ من كتاب "بقوة الاتحاد"، ثم أجب:

5 - 4 10.00 علامة

تمكن الشيخ زايد من كسب إخلاص شعبه للدولة الجديدة من خلال:

☐

a. زيادة العائدات النفطية لأبوظبي

☐

b. التركيز على نهضة العاصمة

☐

c. حرصه على نهضة جميع إمارات الدولة ومناطقها

☐

d. إحكام قبضته على المؤسسات الحكومية

جاءت الخطوة الحاسمة الأولى في طريق الاتحاد، نتيجة لاتفاق في الرؤى بين الشيخ زايد والشيخ راشد، إذ أدت الاتفاقية الثنائية المبدئية بين الحاكمين إلى إقامة اتحاد بين أبوظبي ودبي عام 1968م، ومن العوامل المهمة جداً التي أعطت دفعة لإبرام الاتفاقية المذكورة، رغبة القائدين في إعطاء نموذج للإمارات الأخرى عن سبيل نجاح الوحدة وفوائدها، ووفقاً لهذه الاتفاقية تتشكل دولة فيدرالية واحدة ذات سياسة خارجية ودفاعية وأمنية مشتركة، وتقدم خدمات مشتركة، ولها حقوق مواطنة مشتركة، لقد فتحت هذه الاتفاقية الرائدة بين أبوظبي ودبي، الآفاق أمام إقامة اتحاد أشمل، تمتد التزاماته ومنافعه إلى الإمارات الأخرى كلها، وقد دعا الشيخ زايد والشيخ راشد حكام الإمارات الخمس الأخرى للانضمام إليهما.

غالباً ما يوصف القائد العظيم بأنه "أبو الأمة"، وقد استحق الشيخ زايد هذا اللقب بجدارة، فقد كان حجم المهمة التي اضطلع بها هائلاً، فالمنطقة عرفت برفضها لهذا النمط من السلطة الحكومية المركزية، لذا كانت القضية الرئيسة التي تشغل باله بالفعل أكثر أهمية، إذ أن الشعب لم يكن قد اعتادوا التعامل مع البيروقراطية الحكومية والمؤسسات العامة، ولم يكونوا يعتبرون أنفسهم من مواطني دولة ذات سيادة، وكان تغير هذا النمط من التفكير المتوارث منذ مئات السنين، وتعزيز الثقة في مؤسسات الدولة الجديدة، يشكل تحدياً كبيراً، وعليه فقد برز دوره من بين حكام الإمارات السبع، حيث كان يقضي معظم وقته في الدعوة إلى توحيد الصف ونشر رسالة الاتحاد، وكان حريصاً على إطلاع المواطنين على معالم التغير الذي يحدث بالفعل، فمنذ إعلان الاستقلال، تم توجيه عوائد نفط أبوظبي لتنفق عبر الهياكل الاتحادية وتعود بالفائدة على الشعب كله، وبخاصة المواطنين الذين يعيشون في المناطق الصحراوية، وبناء عليه فقد بدأ كل مواطن في الدولة يشعر بأنه جزء من النظام السياسي الجديد، وأن من مصلحته أن يستمر ويتطور، لقد كان الشيخ زايد مقتنعاً تماماً أن الشعب سيقف إلى جانبه، وقد نجح في تحقيق ذلك، زايد أحب شعبه والشعب أحب والده.



أقرأ من كتاب "بقوة الاتحاد"، ثم أجب:

5 - 5 10.00 علامة

استحق الشيخ زايد لقب "أبو الأمة" بجداره، لأنه:

☐

a. نجح في كسب عدد كبير من المؤيدين لحكمه

☐

b. كان بمثابة الأب الحنون لشعبه

☐

c. زاد من الإيرادات المالية للدولة

☐

d. أنشأ دولة فيدرالية ذات سيادة

جاءت الخطوة الحاسمة الأولى في طريق الاتحاد، نتيجة لاتفاق في الرؤى بين الشيخ زايد والشيخ راشد، إذ أدت الاتفاقية الثنائية المبدئية بين الحاكمين إلى إقامة اتحاد بين أبوظبي ودبي عام 1968م، ومن العوامل المهمة جداً التي أعطت دفعة لإبرام الاتفاقية المذكورة، رغبة القائدين في إعطاء نموذج للإمارات الأخرى عن سبيل نجاح الوحدة وفوائدها، ووفقاً لهذه الاتفاقية تتشكل دولة فيدرالية واحدة ذات سياسة خارجية ودفاعية وأمنية مشتركة، وتقدم خدمات مشتركة، ولها حقوق مواطنة مشتركة، لقد فتحت هذه الاتفاقية الرائدة بين أبوظبي ودبي، الآفاق أمام إقامة اتحاد أشمل، تمتد التزاماته ومنافعه إلى الإمارات الأخرى كلها، وقد دعا الشيخ زايد والشيخ راشد حكام الإمارات الخمس الأخرى للانضمام إليهما.

غالباً ما يوصف القائد العظيم بأنه "أبو الأمة"، وقد استحق الشيخ زايد هذا اللقب بجدارة، فقد كان حجم المهمة التي اضطلع بها هائلاً، فالمنطقة عرفت برفضها لهذا النمط من السلطة الحكومية المركزية، لذا كانت القضية الرئيسية التي تشغل باله بالفعل أكثر أهمية، إذ أن الشعب لم يكن قد اعتادوا التعامل مع البيروقراطية الحكومية والمؤسسات العامة، ولم يكونوا يعتبرون أنفسهم من مواطني دولة ذات سيادة، وكان تغير هذا النمط من التفكير المتوارث منذ مئات السنين، وتعزيز الثقة في مؤسسات الدولة الجديدة، يشكل تحدياً كبيراً، وعليه فقد برز دوره من بين حكام الإمارات السبع، حيث كان يقضي معظم وقته في الدعوة إلى توحيد الصف ونشر رسالة الاتحاد، وكان حريصاً على إطلاع المواطنين على معالم التغير الذي يحدث بالفعل، فمُنذ إعلان الاستقلال، تم توجيه عوائد نفط أبوظبي لتنفق عبر الهياكل الاتحادية وتعود بالفائدة على الشعب كله، وبخاصة المواطنين الذين يعيشون في المناطق الصحراوية، وبناء عليه فقد بدأ كل مواطن في الدولة يشعر بأنه جزء من النظام السياسي الجديد، وأن من مصلحته أن يستمر ويتطور، لقد كان الشيخ زايد مقتنعاً تماماً أن الشعب سيقف إلى جانبه، وقد نجح في تحقيق ذلك، زايد أحب شعبه والشعب أحب والده.



أن الأسس التي أقام عليها الشيخ زايد، رحمه الله، دولة الاتحاد قوية راسخة، لأنه لم يركز على بناء الحجر فقط، وإنما ركز على بناء البشر، ولم تكن نظرتة قصيرة المدى، وإنما نظر إلى بعيد بفكر تنموي. استراتيجي عميق، ولم يبحث عن أمجاد شخصية، وإنما عن دولة قوية يعيش أبنائها فيها في توافق ورفاهية، ولم يركز النفط الثروة الحقيقية، وإنما الإنسان، ولم تحركه أيديولوجيات جامدة، وإنما أهداف ومبادئ مستمدة من القراءة العميقة للتاريخ.

ولم يكن له، رحمه الله، أن يبني دولة الاتحاد، على الرغم من العقبات الكثيرة التي كانت تعترض طريقه والقوى التي حاولت الوقوف ضده وتعطيل مشروعه، إلا لأنه كان يملك صفات قيادية استثنائية لا تتوافر لكثيرين عبر التاريخ، ولذلك فإنه قائد استثنائي، ليس في تاريخ دولة الإمارات العربية المتحدة فحسب، وإنما في تاريخ منطقة الخليج العربية والمنطقة العربية، بل في العالم أيضاً. قائد استثنائي بمواقفه، استثنائي بفكره ورؤيته، استثنائي بما حققه على أرض دولة الإمارات العربية المتحدة والمنطقة كلها، والذي يصل في الكثير من جوانبه إلى مصاف المعجزات.

ولم ينقطع دور الشيخ زايد، رحمه الله، بوفاته في عام 2004، وإنما ظلت مدرسته باقية بعد رحيله مصدراً للإلهام أجيالاً بعد أجيال، فقد كان، رحمه الله، "مدرسة متكاملة في الحكم والسياسة والعلاقات الدولية لا يزال نبعها فياضاً وإلهامها متألّفاً". وعلى الرغم من الإرث المادي الكبير الذي تركه زايد، ولا يحتاج إلى كثير من الجهد للتعرف إليه في كل بقعة من أرض دولة الإمارات العربية المتحدة فإن إرثه الحقيقي هو مدرسته بما تتضمنه من قيم ومبادئ خالدة، وقد عبرت عن ذلك إحدى خريجات هذه المدرسة من "بنات زايد" بقولها: "نحن أبناء زايد لم نتعلم في المدارس التي أنشئت بتوجيهاته السامية فقط، لكننا تعلمنا في مدرسة زايد الأخلاقية، تلك المدرسة التي تعلمنا فيها منهج المبادئ والمثل والخير والعطاء، منهج القيم الإنسانية والإحساس بالمسؤولية، والانتماء في أسمى صوره.

الأسس التي أقام عليها الشيخ زايد، رحمه الله، دولة الاتحاد قوية راسخة ارتكزت على:

- ☐ a. سياسات خارجية.
- ☐ b. فكر مستقبلي مادي.
- ☐ c. أيديولوجيات جامدة.
- ☐ d. مبادئ عميقة مستمدة من التاريخ.

بقيت مدرسة الشيخ زايد ،رحمه الله، بعد وفاته مصدراً للإلهام أجيالاً بعد أجيال لأنها مدرسة:



a. تعلم الفنون والعلوم الحديثة.



b. تهتم بالمواد الأكاديمية لمتطلبات العصر.



c. تقوم على دراسة التقنيات الحديثة المتطورة.



d. متكاملة في الحكم والسياسة والمبادئ الخالدة.



استطاع الشيخ زايد، رحمه الله، تحقيق حلمه في قيام دولة الإمارات العربية المتحدة رغم المعوقات الكثيرة لأنه يُعَدُّ قائداً:



a. يفضل أبناء وطنه دون النظر لمصالح الآخرين.



b. حكيماً قادراً على فض المنازعات.



c. استثنائياً شمولياً بفكره ورؤيته.



d. عادلاً يحكم بين أبناء شعبه بإنصاف.

قوة الأوطان، وتحقيق التنمية المستقبلية عند الشيخ زايد، رحمه الله، تقوم على بناء:

a. المدن. ☐

b. الزراعة. ☐

c. التكنولوجيا. ☐

d. الإنسان. ☐

من أبرز الصفات الإنسانية التي نتعلمها من مدرسة الشيخ زايد، رحمه الله:

☐ a. الريادة والقيادة.

☐ b. تقديم التنازلات للجميع.

☐ c. العطاء والإحساس بالمسؤولية.

☐ d. الحرص على الإرث المادي.



يُثْمَنُ جُهْدُ الشَّيْخِ زَايِدٍ رَحِمَهُ اللَّهُ فِي  
الْحِفَافِ عَلَى الْمَوْرُوثِ

وضع الشيخ زايد بن سلطان آل نهيان مُعْلِمُنَا وبائِي نَهْضَتَنَا واتحادنا . طيب الله ثراه . لبنة التاريخ الشفهي الأولى عندما قال (عليكم أن تسألوا الأباء عن أحوال الوطن قبل الاتحاد. لقد حظينا بالسعادة في ظل الاتحاد. ويجب ان نحرص على تحقيق المزيد من التقدم، ونتعاون جميعاً في دعم مسيرة الاتحاد إلى الأمام).

إن تاريخ الإمارات يسكن في أعماق المعمرين الذين تشكل ذاكرتهم وتعكس تجاربهم الشخصية دلالات واضحة على امتداد الوطن، فمنذ زمن بعيد كان للغوص تاريخ عريق في منطقة الخليج العربي إذ استمرت مهنة الغوص وتجارة اللؤلؤ منذ القدم إلى الحرب العالمية الثانية، ثم انهارت هذه المهنة عندما قامت اليابان بزراعة اللؤلؤ فأصبح اللؤلؤ الطبيعي باهظ الثمن، وأقبل الجميع على شراء اللؤلؤ الصناعي الأرخص، ما أدى إلى تدني مستوى الطلب على اللؤلؤ الطبيعي، فتأثرت أسواق دول الخليج التي كانت تبيع اللؤلؤ وتُصدِرُهُ إلى دول العالم الكبرى كبريطانيا وفرنسا والهند وإيطاليا وأصبحت الأسواق الخليجية غير قادرة على المنافسة في الأسواق العالمية التي اتجهت إلى اللؤلؤ الصناعي بعيداً عن اللؤلؤ الطبيعي الباهظ الثمن.

والآن تلاشت مهنة الغوص وانتهت ممارساتها لكسب الرزق إذ تحولت مغاصات اللؤلؤ إلى حقول نفط. ونستمر في التأكيد إن البيئة البحرية دائمة الخير والعطاء بالرغم من تحولات المناخ وتقلباته المتعارف عليها عالمياً فتنفذ خيرها أمرٌ مستحيل فهي تشمل من الموارد الحيوية ما يسد حاجتنا من الغذاء وغيرها من الموارد التي نحتاج إليها. نتمنى أن تعي الأجيال القادمة أهمية الإلمام بالبيئة وحمايتها والمحافظة عليها فهناك كائنات تدبُّ على الأرض ، وغيرها يسبح في الماء وجميعها يسير بقدره المولى عز وجل، تربط بعضها البعض شبكة من العلاقات المتبادلة، التي تحكم تلك القُصول في صيروتها بدقة مُتناهية.

## تراجع مهنة الغوص على اللؤلؤ في منطقة الخليج :



a. اضعفت العلاقات التجارية والموقع الاستراتيجي لمنطقة الخليج.



b. أدت إلى ضعف الطلب على اللؤلؤ الصناعي المستخدم في صياغة الخلي.



ازاح الله عز وجل بها عناء الغوص عن أبناء الخليج وتحولت المنطقة

c. حقول نفطية اغتمتها القيادة لازدهار شعبها.



d. رافقه انتكاسة اقتصادية لدول الخليج دفعت السكان نحو الهجرة إلى مناطق أخرى.



البيئة البحرية الخليجية تمثل صمام أمان مستقبلي للسكان:

- ☐ .a التقدم العلمي والتكنولوجي قادر على حمايتها من التلوث.
- ☐ .b تُعد منطقة قابلة للتلوث بسبب ظروف المناخ.
- ☐ .c العلاقات السلبية بين الأجيال القادمة والبيئة الطبيعية.
- ☐ .d لأنها تمثل وسط بيئي غني بالخيرات مصدر الرزق والغذاء.

الدرس الذي تعلمناه من المغفور له الشيخ زايد بن سلطان آل نهيان . رحمه الله . أن:



a. الإنجازات التي حققها الآباء والأجداد ليس لها علاقة بالحاضر.



b. الاتحاد يتحقق بقوة المال.



c. ما حققه الأجداد هو مرتكزاً أساسياً لبناء المستقبل.



d. المال هو الذي يساعد في بناء مستقبل الدولة وتطورها.

اتصفت الحياة الاقتصادية والاجتماعية سابقاً في منطقة الخليج بـ:

☒ a. البساطة.

☐ b. الانعزال.

☐ c. التعقيد.

☐ d. التوتر والقلق.



لعبت دول الخليج منذ القدم دوراً اقتصادياً بارزاً في تصدير السلع لكثير من دول العالم الخارجي منها:

☐ .a امريكا.

☒ .b أوروبا.

☐ .c استراليا.

☐ .d افريقيا.



يمثل مبنى قصر الحصن رمزاً لنشأة أبو ظبي ومثالاً للشموخ والأصالة فيها. تم تشييده عام 1793م كبرج للمراقبة. وهو أول مبنى في الإمارة. شيّده شيخ قبيلة بني ياس من الحجر المرجاني البحري. ليصبح بعد ذلك مقراً لإقامة أجيال متعاقبة من أسرة آل نهيان الحاكمة.

وبموقعه المتميز المطل على البحر. حوى المستوطنة التي نمت حول مصادر المياه التي اكتشفت بالجزيرة. ومع اكتمال بناء برج المراقبة. استقطبت هذه المنطقة أعداداً كبيرة من السكان الجدد. لدوره في توفير الأمان وإضفاء أجواء الاستقرار والطمأنينة. كما انتقلت قبيلة بني ياس إلى منطقة الساحل. وقرر الشيخ شخبوط بن ذياب حاكم أبو ظبي (1795م – 1816م). تحويل برج المراقبة إلى حصن منيع. كما استخدم قديماً كمجلس لحل النزاعات داخل المجتمع. ومسجد خلال العيد والاحتفالات الدينية الأخرى. وكما أنه وفر المأوى للمحتاجين.

صبغت جدران الحصن بخليط مصنوع من الكلس والرمال المحلية والأصداف البحرية المطحونة. وبفضل ميزة انعكاس الإضاءة التي تتميز بها الأصداف. فقد كانت جدران الحصن تتألأ تحت أشعة الشمس ليصبح علامة شاطئية مميزة ترحب بالتجار القادمين إلى المنطقة. وفي بداية القرن التاسع عشر. تم توسيع الحصن. لتتحول القرية الصغيرة التي تكونت من عدد قليل من الأكواخ المصنوعة من سعف النخيل إلى بلدة كبيرة يقطنها أكثر من خمسة آلاف شخص. وبعد فترة من الظروف القاسية التي شهدتها المنطقة بسبب الانحدار والتراجع الذي تعرضت له تجارة اللؤلؤ. عاد الحصن ليتوسع من جديد خلال فترة التنقيب عن النفط واكتشافه بين عامي 1939 و 1950. قرر بعد ذلك الشيخ زايد بن سلطان آل نهيان -رحمه الله-. إجراء أعمال تجديد شاملة على مبنى قصر الحصن. ليحوّله بذلك من مقر إقامة للأسرة الحاكمة إلى متحف ومعرض للكثير من القطع والمجموعات الأثرية التي ترتبط بتاريخ أبو ظبي ومنطقة الخليج.

اقرأ النص الآتي قراءة تحليلية، ثم أجب:

10.00 علامة

5 - 1

تم تشيد قصر الحصن عام 1793 ليكون:

a. مقراً لآل نهيان

b. مأوى للمحتاجين

c. برجاً للمراقبة

d. مقراً للحكم



يمثل مبنى قصر الحصن رمزاً للنشأة أبوظبي ومثالاً للشموخ والأصالة فيها. تم تشييده عام 1793م كبرج للمراقبة، وهو أول مبنى في الإمارة، شيدته شيخ قبيلة بني ياس من الحجر المرجاني البحري، ليصبح بعد ذلك مقراً لإقامة أجيال متعاقبة من أسرة آل نهيان الحاكمة.

وبموقعه المتميز المطل على البحر، حوى المستوطنة التي نمت حول مصادر المياه التي اكتشفت بالجزيرة، ومع اكتمال بناء برج المراقبة، استقطبت هذه المنطقة أعداداً كبيرة من السكان الجدد، لدوره في توفير الأمان وإضفاء أجواء الاستقرار والطمأنينة. كما انتقلت قبيلة بني ياس إلى منطقة الساحل، وقرر الشيخ شخبوط بن ذياب حاكم أبوظبي (1795م - 1816م)، تحويل برج المراقبة إلى حصن منيع، كما استخدم قديماً كمجلس لحل النزاعات داخل المجتمع، ومسجد خلال العيد والاحتفالات الدينية الأخرى. وكما أنه وفر المأوى للمحتاجين.

صبغت جدران الحصن بخليط مصنوع من الكلس والرمال المحلية والأصداف البحرية المطحونة، وبفضل ميزة انعكاس الإضاءة التي تتميز بها الأصداف، فقد كانت جدران الحصن تتلألأ تحت أشعة الشمس ليصبح علامة شاطئية مميزة ترحب بالتجار القادمين إلى المنطقة، وفي بداية القرن التاسع عشر، تم توسيع الحصن، لتتحول القرية الصغيرة التي تكونت من عدد قليل من الأكواخ المصنوعة من سعف النخيل إلى بلدة كبيرة يقطنها أكثر من خمسة آلاف شخص، وبعد فترة من الظروف القاسية التي شهدتها المنطقة بسبب الانحدار والتراجع الذي تعرضت له تجارة اللؤلؤ، عاد الحصن ليتوسع من جديد خلال فترة التنقيب عن النفط واكتشافه بين عامي 1939 و1950، قرر بعد ذلك الشيخ زايد بن سلطان آل نهيان -رحمه الله- إجراء أعمال تجديد شاملة على مبنى قصر الحصن، ليحوّله بذلك من مقراً إقامة للأسرة الحاكمة إلى متحف ومعرض للكثير من القطع والمجموعات الأثرية التي ترتبط بتاريخ أبوظبي ومنطقة الخليج.



اقرأ النص الآتي قراءة تحليلية، ثم أجب:

10.00 علامة

5 - 2



(ليصبح علامة شاطئية مميزة ....) دلالة على ان أبو ظبي كانت منطقة:

داخلية

a.

ساحلية

b.

بعيدة

c.

معزولة

d.



يمثل مبنى قصر الحصن رمزاً للنشأة أبو ظبي ومثالاً للشموخ والأصالة فيها، تم تشييده عام 1793م كبرج للمراقبة، وهو أول مبنى في الإمارة، شيدته شيخ قبيلة بني ياس من الحجر المرجاني البحري، ليصبح بعد ذلك مقراً لإقامة أجيال متعاقبة من أسرة آل نهيان الحاكمة.

وبموقعه المتميز المطل على البحر، حوى المستوطنة التي نمت حول مصادر المياه التي اكتشفت بالجزيرة، ومع اكتمال بناء برج المراقبة، استقطبت هذه المنطقة أعداداً كبيرة من السكان الجدد، لدوره في توفير الأمان وإضفاء أجواء الاستقرار والطمأنينة، كما انتقلت قبيلة بني ياس إلى منطقة الساحل، وقرر الشيخ شخبوط بن ذياب حاكم أبو ظبي (1795م – 1816م)، تحويل برج المراقبة إلى حصن منيع، كما استخدم قديماً كمجلس لحل النزاعات داخل المجتمع، ومسجد خلال العيد والاحتفالات الدينية الأخرى، وكما أنه وفر المأوى للمحتاجين.

صبغت جدران الحصن بغليظ مصنوع من الكلس والرمال المحلية والأصداف البحرية المطحونة، وبفضل ميزة انعكاس الإضاءة التي تتميز بها الأصداف، فقد كانت جدران الحصن تتلألأ تحت أشعة الشمس ليصبح علامة شاطئية مميزة ترحب بالتجار القادمين إلى المنطقة، وفي بداية القرن التاسع عشر، تم توسيع الحصن، لتتحول القرية الصغيرة التي تكونت من عدد قليل من الأكواخ المصنوعة من سعف النخيل إلى بلدة كبيرة يقطنها أكثر من خمسة آلاف شخص، وبعد فترة من الظروف القاسية التي شهدتها المنطقة بسبب الانحدار والتراجع الذي تعرضت له تجارة اللؤلؤ، عاد الحصن ليتوسع من جديد خلال فترة التنقيب عن النفط واكتشافه بين عامي 1939 و1950، قرر بعد ذلك الشيخ زايد بن سلطان آل نهيان -رحمه الله-، إجراء أعمال تجديد شاملة على مبنى قصر الحصن، ليحوّله بذلك من مقر إقامة للأسرة الحاكمة إلى متحف ومعرض للكثير من القطع والمجموعات الأثرية التي ترتبط بتاريخ أبو ظبي ومنطقة الخليج.



اقرأ النص الآتي قراءة تحليلية، ثم أجب:

5 - 3 10.00 علامة



استخدم قصر الحصن مقراً للأسرة الحاكمة في أبو ظبي حتى:



a. تراجع تجارة اللؤلؤ



b. وقتنا الحاضر



c. فترة تولي الشيخ زايد الحكم



d. اكتشاف النفط



يمثل مبنى قصر الحصن رمزاً لنشأة أبو ظبي ومثالاً للشموخ والأصالة فيها، تم تشييده عام 1793م كبرج للمراقبة، وهو أول مبنى في الإمارة، شيده شيخ قبيلة بني ياس من الحجر المرجاني البحري، ليصبح بعد ذلك مقراً لإقامة أجيال متعاقبة من أسرة آل نهيان الحاكمة.

وبموقعه المتميز المطل على البحر، حوى المستوطنة التي نمت حول مصادر المياه التي اكتشفت بالجزيرة، ومع اكتمال بناء برج المراقبة، استقطبت هذه المنطقة أعداداً كبيرة من السكان الجدد، لدوره في توفير الأمان وإضفاء أجواء الاستقرار والطمأنينة، كما انتقلت قبيلة بني ياس إلى منطقة الساحل، وقرر الشيخ شخبوط بن ذياب حاكم أبو ظبي (1795م – 1816م)، تحويل برج المراقبة إلى حصن منيع، كما استخدم قديماً كمجلس لحل النزاعات داخل المجتمع، ومسجد خلال العيد والاحتفالات الدينية الأخرى، وكما أنه وفر المأوى للمحتاجين.

صبغت جدران الحصن بخليط مصنوع من الكلس والرمال المحلية والأصداف البحرية المطحونة، وبفضل ميزة انعكاس الإضاءة التي تتميز بها الأصداف، فقد كانت جدران الحصن تتلألأ تحت أشعة الشمس ليصبح علامة شاطئية مميزة ترحب بالتجار القادمين إلى المنطقة، وفي بداية القرن التاسع عشر، تم توسيع الحصن، لتتحول القرية الصغيرة التي تكونت من عدد قليل من الأكواخ المصنوعة من سعف النخيل إلى بلدة كبيرة يقطعها أكثر من خمسة آلاف شخص، وبعد فترة من الظروف القاسية التي شهدتها المنطقة بسبب الانحدار والتراجع الذي تعرضت له تجارة اللؤلؤ، عاد الحصن ليتوسع من جديد خلال فترة التنقيب عن النفط واكتشافه بين عامي 1939 و1950، قرر بعد ذلك الشيخ زايد بن سلطان آل نهيان -رحمه الله- إجراء أعمال تجديد شاملة على مبنى قصر الحصن، ليحوّله بذلك من مقراً لإقامة الأسرة الحاكمة إلى متحف ومعرض للكثير من القطع والمجموعات الأثرية التي ترتبط بتاريخ أبو ظبي ومنطقة الخليج.

اقرأ النص الآتي قراءة تحليلية، ثم أجب:

10.00 علامة

5 - 4

يمثل قصر الحصن لسكان أبو ظبي:



a. معلماً تجارياً



b. ذكرى مؤلمة



c. مبنى قديم



d. قيمة وجدانية



يمثل مبنى قصر الحصن رمزاً لنشأة أبوظبي ومثالاً للشموخ والأصالة فيها، تم تشييده عام 1793م كبرج للمراقبة، وهو أول مبنى في الإمارة، شيده شيخ قبيلة بني ياس من الحجر المرجاني البحري، ليصبح بعد ذلك مقراً لإقامة أجيال متعاقبة من أسرة آل نهيان الحاكمة.

وبموقعه المتميز المطل على البحر، حوى المستوطنة التي نمت حول مصادر المياه التي اكتشفت بالجزيرة، ومع اكتمال بناء برج المراقبة، استقطبت هذه المنطقة أعداداً كبيرة من السكان الجدد، لدوره في توفير الأمان وإضفاء أجواء الاستقرار والطمأنينة، كما انتقلت قبيلة بني ياس إلى منطقة الساحل، وقرر الشيخ شخبوط بن ذياب حاكم أبوظبي (1795م - 1816م)، تحويل برج المراقبة إلى حصن منيع، كما استخدم قديماً كمجلس لحل النزاعات داخل المجتمع، ومسجد خلال العيد والاحتفالات الدينية الأخرى، وكما أنه وفر المأوى للمحتاجين.

صبغت جدران الحصن بخليط مصنوع من الكلس والرمال المحلية والأصداف البحرية المطحونة، وبفضل ميزة انعكاس الإضاءة التي تتميز بها الأصداف، فقد كانت جدران الحصن تتلألأ تحت أشعة الشمس ليصبح علامة شاطئية مميزة ترحب بالتجار القادمين إلى المنطقة، وفي بداية القرن التاسع عشر، تم توسيع الحصن، لتتحول القرية الصغيرة التي تكونت من عدد قليل من الأكواخ المصنوعة من سعف النخيل إلى بلدة كبيرة يقطنها أكثر من خمسة آلاف شخص، وبعد فترة من الظروف القاسية التي شهدتها المنطقة بسبب الانحدار والتراجع الذي تعرضت له تجارة اللؤلؤ، عاد الحصن ليتوسع من جديد خلال فترة التنقيب عن النفط واكتشافه بين عامي 1939 و1950، قرر بعد ذلك الشيخ زايد بن سلطان آل نهيان -رحمه الله-، إجراء أعمال تجديد شاملة على مبنى قصر الحصن، ليحوّله بذلك من مقر إقامة للأسرة الحاكمة إلى متحف ومعرض للكثير من القطع والمجموعات الأثرية التي ترتبط بتاريخ أبوظبي ومنطقة الخليج.



اقرأ النص الآتي قراءة تحليلية، ثم أجب:

5 - 5 10.00 علامة



اكتسب قصر الحصن أهمية لسكان أبو ظبي عند إنشائه لأنه كان سبباً في:

a. توفير الطمأنينة والأمان

b. عزلهم عن المناطق المجاورة

c. إبعادهم عن الخلافات

d. تعرضهم للغزو الخارجي



يمثل مبنى قصر الحصن رمزاً لنشأة أبوظبي ومثالاً للشموخ والأصالة فيها، تم تشييده عام 1793م كبرج للمراقبة، وهو أول مبنى في الإمارة، شُيِّدَ شيخ قبيلة بني ياس من الحجر المرجاني البحري، ليصبح بعد ذلك مقراً لإقامة أجيال متعاقبة من أسرة آل نهيان الحاكمة.

وبموقعه المتميز المطل على البحر، حوى المستوطنة التي نمت حول مصادر المياه التي اكتشفت بالجزيرة، ومع اكتمال بناء برج المراقبة، استقطبت هذه المنطقة أعداداً كبيرة من السكان الجدد، لدوره في توفير الأمان وإضفاء أجواء الاستقرار والطمأنينة، كما انتقلت قبيلة بني ياس إلى منطقة الساحل، وقرر الشيخ شخبوط بن ذياب حاكم أبوظبي (1795م - 1816م)، تحويل برج المراقبة إلى حصن منيع، كما استخدم قديماً كمجلس لحل النزاعات داخل المجتمع، ومسجد خلال العيد والاحتفالات الدينية الأخرى، وكما أنه وفر المأوى للمحتاجين.

صبغت جدران الحصن بخليط مصنوع من الكلس والرمال المحلية والأصداف البحرية المطحونة، وبفضل ميزة انعكاس الإضاءة التي تتميز بها الأصداف، فقد كانت جدران الحصن تتلألأ تحت أشعة الشمس ليصبح علامة شاطئية مميزة ترحب بالتجار القادمين إلى المنطقة، وفي بداية القرن التاسع عشر، تم توسيع الحصن، لتتحول القرية الصغيرة التي تكونت من عدد قليل من الأكواخ المصنوعة من سعف النخيل إلى بلدة كبيرة يقطنها أكثر من خمسة آلاف شخص، وبعد فترة من الظروف القاسية التي شهدتها المنطقة بسبب الانحدار والتراجع الذي تعرضت له تجارة اللؤلؤ، عاد الحصن ليتوسع من جديد خلال فترة التنقيب عن النفط واكتشافه بين عامي 1939 و1950، قرر بعد ذلك الشيخ زايد بن سلطان آل نهيان -رحمه الله-، إجراء أعمال تجديد شاملة على مبنى قصر الحصن، ليحوّله بذلك من مقر إقامة للأسرة الحاكمة إلى متحف ومعرض للكثير من القطع والمجموعات الأثرية التي ترتبط بتاريخ أبوظبي ومنطقة الخليج.

الشيخ زايد بن سلطان بن زايد بن خليفة بن شخبوط بن ذياب بن عيسى آل نهيان الفلاحي -رحمه الله- شخصية تاريخية، صانع مجد الإمارات، الشريك المؤسس مع الشيخ راشد بن سعيد آل مكتوم -رحمه الله- في بناء دولة الاتحاد، رجل البيئة، ترعرع في بيئة صحراوية أكسبته الكثير، حتى أصبح ليس مجرد زعيم نتغنى بأمجاده وإنجازاته، بل دنيا من الحب، فهو الأب الحاني والقائد المؤسس وحكيم العرب ورجل البيئة، زايد هو الرجل الذي وضع يديه المعطاءة في الأرض اليابسة، فجعل دولة الإمارات جنة سندسية اللون نتباهى بها أمام العالم، لقد بنى الإنسان وقدم له كل ما يصبو إليه فحق علينا جميعاً تقديره واحترامه والاعتزاز بشخصيته وإنجازاته. وُلد الشيخ زايد بن سلطان -رحمه الله- عام 1918 في قصر الحصن بإمارة أبوظبي، ونشأ نشأة بدوية أصيلة في كنف قبيلة آل بوفلاح، وينتمي -رحمه الله- إلى أسرة آل نهيان - أحد فروع قبيلة بني ياس - التي أرسَتْ دعائم الحكم في إمارة أبوظبي منذ أواخر القرن الثامن عشر، وتعلم الشيخ زايد -رحمه الله- على يد المطاوعة، وسعى منذ طفولته وشبابه إلى توسيع معارفه عن طريق تعليم نفسه بنفسه، والدته الشيخة سلامة بنت بطي بن خادم آل حامد بن نهيمن القبيسي -رحمهما الله- التي عملت على تنشئته، إلى جانب إخوته على الفكر الصادق ومكارم الأخلاق، وغرس مبدأ الصلح على أنه سيد الأحكام، وأن القوة في الوفاق والاتفاق. كان الشعر والأدب يشكلان جزءاً من ثقافته، وحفز الشيخ زايد -رحمه الله- الشباب على تذوق التراث الأدبي، وركز على العناية بالتراث والحفاظ على الموروث الإماراتي، واتسمت شخصيته -رحمه الله- بقدرات إبداعية وفنية وأدبية. كان للبيئة الأثر الأكبر على شخصيته، فقد اتجه باهتمامه منذ سن مبكرة إلى تعلم رياضات مرتبطة بهذه البيئة، فمارس رياضة الصيد بالصقور وركوب الخيل العربية والهجن، فاكسب القوة والفروسية. كان الاتحاد خلماً يراود الشيخ زايد بن سلطان -رحمه الله- وأخوانه المؤسسين لصرح الاتحاد، و أبناء شعبه الأوفياء، وبحكم ممارسته القيادية الناجحة، أيقن بأن مستقبل الإمارات في اتحادها، وقد سعى جاهداً بحكمته البالغة إلى تحقيق هذا الحلم الكبير سنة 1971م، واستطاعت الدولة بقيادته الحكيمة تحقيق الكثير من الإنجازات لمواطنيها، والمقيمين فيها فأصبحت تتمتع بمكانة مرموقة عربياً وعالمياً.



اقرأ النص قراءة تحليلية، ثم أجب عن الأسئلة التالية:

1 - 5 10.00 علامة

يُعدّ الشريك المؤسس للاتحاد مع المغفور له -الشيخ زايد بن سلطان آل نهيان هو الشيخ:

a. شخبوط بن ذياب آل نهيان -رحمه الله-

b. عيسى آل نهيان الفلاحي -رحمه الله-

c. راشد بن سعيد آل مكتوم -رحمه الله-

d. سعيد آل مكتوم -رحمه الله-

الشيخ زايد بن سلطان بن زايد بن خليفة بن شخبوط بن ذياب بن عيسى آل نهيان الفلاحي -رحمه الله- شخصية تاريخية، صانع مجد الإمارات، الشريك المؤسس مع الشيخ راشد بن سعيد آل مكتوم -رحمه الله- في بناء دولة الاتحاد، رجل البيئة، ترعرع في بيئة صحراوية أكسبته الكثير، حتى أصبح ليس مجرد زعيم نتغنى بأمجاده وإنجازاته، بل دنيا من الحب، فهو الأب الحاني والقائد المؤسس وحكيم العرب ورجل البيئة، زايد هو الرجل الذي وضع يديه المعطاءة في الأرض اليابسة، فجعل دولة الإمارات جنة سندسية اللون نتباهى بها أمام العالم، لقد بنى الإنسان وقدم له كل ما يصبو إليه فحق علينا جميعاً تقديره واحترامه والاعتزاز بشخصيته وإنجازاته. وُلد الشيخ زايد بن سلطان -رحمه الله- عام 1918 في قصر الحصن بإمارة أبوظبي، ونشأ نشأة بدوية أصيلة في كنف قبيلة آل بوفلاح، وينتمي -رحمه الله- إلى أسرة آل نهيان - أحد فروع قبيلة بني ياس - التي أرسّت دعائم الحكم في إمارة أبو ظبي منذ أواخر القرن الثامن عشر، وتعلّم الشيخ زايد -رحمه الله- على يد المطاوعة، وسعى منذ طفولته وشبابه إلى توسيع معارفه عن طريق تعلّم نفسه بنفسه، والدته الشيخة سلامة بنت بطي بن خادم آل حامد بن نهيمن القبيسي -رحمهما الله- التي عملت على تنشئته، إلى جانب إخوته على الفكر الصادق ومكارم الأخلاق، وغرس مبدأ الصلح على أنه سيد الأحكام، وأن القوة في الوفاق والاتفاق. كان الشعر والأدب يشكلان جزءاً من ثقافته، وحضر الشيخ زايد -رحمه الله- الشباب على تذوق التراث الأدبي، وركز على العناية بالتراث والحفاظ على الموروث الإماراتي، واتسمت شخصيته -رحمه الله- بقدرات إبداعية وفنية وأدبية. كان للبيئة الأثر الأكبر على شخصيته، فقد اتجه باهتمامه منذ سن مبكرة إلى تعلّم رياضات مرتبطة بهذه البيئة، فمارس رياضة الصيد بالصقور وركوب الخيل العربية والهجن، فاكتسب القوة والفروسية. كان الاتحاد حلمًا يراود الشيخ زايد بن سلطان -رحمه الله- وأخوانه المؤسسين لبحر الاتحاد، و أبناء شعبه الأوفياء، وبحكم ممارسته القيادية الناجحة، أيقن بأن مستقبل الإمارات في اتحادها، وقد سعى جاهداً بحكمته البالغة إلى تحقيق هذا الحلم الكبير سنة 1971 م، واستطاعت الدولة بقيادته الحكيمة تحقيق الكثير من الإنجازات لمواطنيها، والمقيمين فيها فأصبحت تتمتع بمكانة مرموقة عربياً وعالمياً.

اقرأ النص قراءة تحليلية، ثم أجب عن الأسئلة التالية:

5 - 2 10.00 علامة

من الحقائق ذات الصلة بالشيخ زايد بن سلطان آل نهيان -رحمه الله:-

a. عاش المغفور له الشيخ زايد بن سلطان آل نهيان طفولته في إمارة رأس الخيمة

b. تمتع المغفور له الشيخ زايد بن سلطان آل نهيان بصفات قيادية صارمة يعيده عن المرونة

c. ترعرع المغفور له الشيخ زايد بن سلطان آل نهيان في قصور فارهة بعيداً عن أهله وقبيلته

d. ولد المغفور له الشيخ زايد بن سلطان آل نهيان في إمارة أبو ظبي

الشيخ زايد بن سلطان بن زايد بن خليفة بن شخبوط بن ذياب بن عيسى آل نهيان الفلاحي -رحمه الله- شخصية تاريخية، صانع مجد الإمارات، الشريك المؤسس مع الشيخ راشد بن سعيد آل مكتوم -رحمه الله- في بناء دولة الاتحاد، رجل البيئة، ترعرع في بيئة صحراوية أكسبته الكثير، حتى أصبح ليس مجرد زعيم نتغنى بأمجاده وإنجازاته، بل دنيا من الحب، فهو الأب الحاني والقائد المؤسس وحكيم العرب ورجل البيئة، زايد هو الرجل الذي وضع يديه المعطاءة في الأرض اليابسة، فجعل دولة الإمارات جنة سندسية اللون نتباهى بها أمام العالم، لقد بنى الإنسان وقدم له كل ما يصبو إليه فحق علينا جميعاً تقديره واحترامه والاعتزاز بشخصيته وإنجازاته. وُلد الشيخ زايد بن سلطان -رحمه الله- عام 1918 في قصر الحصن بإمارة أبوظبي، ونشأ نشأة بدوية أصيلة في كنف قبيلة آل بوفلاح، وينتمي -رحمه الله- إلى أسرة آل نهيان - أحد فروع قبيلة بني ياس - التي أرسَتْ دعائم الحكم في إمارة أبو ظبي منذ أواخر القرن الثامن عشر، وتعلّم الشيخ زايد -رحمه الله- على يد المطاوعة، وسعى منذ طفولته وشبابه إلى توسيع معارفه عن طريق تعليم نفسه بنفسه، والدته الشيخة سلامة بنت بطي بن خادم آل حامد بن نهيمن القبيسي -رحمهما الله- التي عملت على تنشئته، إلى جانب إخوته على الفكر الصادق ومكارم الأخلاق، وغرس مبادئ الصلح على أنه سيد الأحكام، وأن القوة في الوفاق والاتفاق. كان الشعر والأدب يشكلان جزءاً من ثقافته، وحضر الشيخ زايد -رحمه الله- الشباب على تذوق التراث الأدبي، وركز على العناية بالتراث والحفاظ على الموروث الإماراتي، واتسمت شخصيته -رحمه الله- بقدرات إبداعية وفنية وأدبية. كان للبيئة الأثر الأكبر على شخصيته، فقد اتجه باهتمامه منذ سن مبكرة إلى تعلّم رياضات مرتبطة بهذه البيئة، فمارس رياضة الصيد بالصقور وركوب الخيل العربية والهجن، فاكسب القوة والفروسية. كان الاتحاد خلماً يراود الشيخ زايد بن سلطان -رحمه الله- وأخوانه المؤسسين لصرح الاتحاد، و أبناء شعبه الأوفياء، وبحكم ممارسته القيادية الناجحة، أيقن بأن مستقبل الإمارات في اتحادها، وقد سعى جاهداً بحكمته البالغة إلى تحقيق هذا الحلم الكبير سنة 1971 م، واستطاعت الدولة بقيادته الحكيمة تحقيق الكثير من الإنجازات لمواطنيها، والمقيمين فيها فأصبحت تتمتع بمكانة مرموقة عربياً وعالمياً.



اقرأ النص قراءة تحليلية، ثم أجب عن الأسئلة التالية:

3 - 5 10.00 علامة

من القيم الإنسانية التي اتسم بها المغفور له- الشيخ زايد بن سلطان آل نهيان هو الشيخ:

a. القيادة

b. القوة

c. العطاء

d. الحكمة

الشيخ زايد بن سلطان بن زايد بن خليفة بن شخبوط بن ذياب بن عيسى آل نهيان الفلاحي -رحمه الله- شخصية تاريخية، صانع مجد الإمارات، الشريك المؤسس مع الشيخ راشد بن سعيد آل مكتوم -رحمه الله- في بناء دولة الاتحاد، رجل البيئة، ترعرع في بيئة صحراوية أكسبته الكثير، حتى أصبح ليس مجرد زعيم نتغنى بأمجاده وإنجازاته، بل دنيا من الحب، فهو الأب الحاني والقائد المؤسس وحكيم العرب ورجل البيئة، زايد هو الرجل الذي وضع يديه المعطاءة في الأرض اليابسة، فجعل دولة الإمارات جنة سندسية اللون نتباهى بها أمام العالم، لقد بنى الإنسان وقدم له كل ما يصبو إليه فحق علينا جميعاً تقديره واحترامه والاعتزاز بشخصيته وإنجازاته. ولد الشيخ زايد بن سلطان -رحمه الله- عام 1918 في قصر الحصن بإمارة أبوظبي، ونشأ نشأة بدوية أصيلة في كنف قبيلة آل بو فلاح، وينتمي -رحمه الله- إلى أسرة آل نهيان - أحد فروع قبيلة بني ياس - التي أرسى دعائم الحكم في إمارة أبو ظبي منذ أواخر القرن الثامن عشر، وتعلم الشيخ زايد -رحمه الله- على يد المطاوعة، وسعى منذ طفولته وشبابه إلى توسيع معارفه عن طريق تعليم نفسه بنفسه، والدته الشبيخة سلامة بنت بطي بن خادم آل حامد بن نهيمن القبيسي -رحمهما الله- التي عملت على تنشئته، إلى جانب إخوته على الفكر الصادق ومكارم الأخلاق، وغرس مبدأ الصلح على أنه سيد الأحكام، وأن القوة في الوفاق والاتفاق. كان الشعور والأدب يشكلان جزءاً من ثقافته، وحضر الشيخ زايد -رحمه الله- الشباب على تذوق التراث الأدبي، وركز على العناية بالتراث والحفاظ على الموروث الإماراتي، و اتسمت شخصيته -رحمه الله- بقدرات إبداعية وفنية وأدبية. كان للبيئة الأثر الأكبر على شخصيته، فقد اتجه باهتمامه منذ سن مبكرة إلى تعلم رياضات مرتبطة بهذه البيئة، فمارس رياضة الصيد بالصقور وركوب الخيل العربية والهجن، فاكسب القوة والفروسية. كان الاتحاد خلماً يراود الشيخ زايد بن سلطان -رحمه الله- وأخوانه المؤسسين لصرح الاتحاد، و أبناء شعبه الأوفياء، وبحكم ممارسته القيادية الناجحة، أيقن بأن مستقبل الإمارات في اتحادها، وقد سعى جاهداً بحكمته البالغة إلى تحقيق هذا الحلم الكبير سنة 1971 م، واستطاعت الدولة بقيادته الحكيم تحقيق الكثير من الإنجازات لمواطنيها، والمقيمين فيها فأصبحت تتمتع بمكانة مرموقة عربياً وعالمياً.

اقرأ النص قراءة تحليلية، ثم أجب عن الأسئلة التالية:

4 - 5 10.00 علامة

تتجلى الأصالة في شخصية المغفور له الشيخ زايد بن سلطان آل نهيان من خلال حرصه على:

a. مشاركته في حل المشكلات السياسية

b. الإنجازات الحضارية التي حققتها الإمارات

c. التوقيع على معاهدات السلام والتعاون مع دول العالم

d. العناية بالتراث والحفاظ على الموروث الإماراتي

الشيخ زايد بن سلطان بن زايد بن خليفة بن شخبوط بن ذياب بن عيسى آل نهيان الفلاحي - رحمه الله - شخصية تاريخية، صانع مجد الإمارات، الشريك المؤسس مع الشيخ راشد بن سعيد آل مكتوم - رحمه الله - في بناء دولة الاتحاد، رجل البيئة، ترعرع في بيئة صحراوية أكسبته الكثير، حتى أصبح ليس مجرد زعيم نتغنى بأمجاده وإنجازاته، بل دنيا من الحب، فهو الأب الحاني والقائد المؤسس وحكيم العرب ورجل البيئة، زايد هو الرجل الذي وضع يديه المعطاءة في الأرض اليابسة، فجعل دولة الإمارات جنة سندسية اللون نتباهى بها أمام العالم، لقد بنى الإنسان وقدم له كل ما يصبو إليه فحق علينا جميعاً تقديره واحترامه والاعتزاز بشخصيته وإنجازاته. وُلد الشيخ زايد بن سلطان - رحمه الله - عام 1918 في قصر الحصن بإمارة أبوظبي، ونشأ نشأة بدوية أصيلة في كنف قبيلة آل بو فلاح، وينتمي - رحمه الله - إلى أسرة آل نهيان - أحد فروع قبيلة بني ياس - التي أرسَتْ دعائم الحكم في إمارة أبو ظبي منذ أواخر القرن الثامن عشر، وتعلم الشيخ زايد - رحمه الله - على يد المطاوعة، وسعى منذ طفولته وشبابه إلى توسيع معارفه عن طريق تعليم نفسه بنفسه، والدته الشيخة سلامة بنت بطي بن خادم آل حامد بن نهيمن القبيسي - رحمه الله - التي عملت على تنشئته، إلى جانب إخوته على الفكر الصادق ومكارم الأخلاق، وغرس مبدأ الصلح على أنه سيد الأحكام، وأن القوة في الوفاق والاتفاق. كان الشعر والأدب يشكلان جزءاً من ثقافته، وحضر الشيخ زايد - رحمه الله - الشباب على تذوق التراث الأدبي، وركز على العناية بالتراث والحفاظ على الموروث الإماراتي، واتسمت شخصيته - رحمه الله - بقدرات إبداعية وفنية وأدبية. كان للبيئة الأثر الأكبر على شخصيته، فقد اتجه باهتمامه منذ سن مبكرة إلى تعلم رياضات مرتبطة بهذه البيئة، فمارس رياضة الصيد بالصقور وركوب الخيل العربية والهجن، فاكتمل القوة والفروسية. كان الاتحاد خلماً يراود الشيخ زايد بن سلطان - رحمه الله - واخو أنه المؤسسين لصرح الاتحاد، وأبناء شعبه الأوفياء، وبحكم ممارسته القيادية الناجحة، أيقن بأن مستقبل الإمارات في اتحادها، وقد سعى جاهداً بحكمته البالغة إلى تحقيق هذا الحلم الكبير سنة 1971 م، واستطاعت الدولة بقيادته الحكيمة تحقيق الكثير من الإنجازات لمواطنيها، والمقيمين فيها فأصبحت تتمتع بمكانة مرموقة عربياً وعالمياً.



اقرأ النص قراءة تحليلية، ثم أجب عن الأسئلة التالية:

5 - 5 10.00 علامة

استحق الشيخ زايد بن سلطان آل نهيان - رحمه الله - لقب صانع مجد الإمارات لـ:

a. قدرته على استثمار الموارد الاقتصادية

b. صفاته القيادية وعلاقته بالدول المجاورة

c. دوره التاريخي في بناء دولة الاتحاد الإماراتية

d. سماته الإنسانية وعلاقته بأبناء شعبه

الشيخ زايد بن سلطان بن زايد بن خليفة بن شخبوط بن ذياب بن عيسى آل نهيان الفلاحي - رحمه الله - شخصية تاريخية، صانع مجد الإمارات، الشريك المؤسس مع الشيخ راشد بن سعيد آل مكتوم - رحمه الله - في بناء دولة الاتحاد، رجل البيئة، ترعرع في بيئة صحراوية أكسبته الكثير، حتى أصبح ليس مجرد زعيم نتغنى بأمجاده وإنجازاته، بل دنيا من الحب، فهو الأب الحاني والقائد المؤسس وحكيم العرب ورجل البيئة، زايد هو الرجل الذي وضع يديه المعطاءة في الأرض اليابسة، فجعل دولة الإمارات جنة سندسية اللون نتباهى بها أمام العالم، لقد بنى الإنسان وقدم له كل ما يصوب إليه فحق علينا جميعاً تقديره واحترامه والاعتزاز بشخصيته وإنجازاته. وُلد الشيخ زايد بن سلطان - رحمه الله - عام 1918 في قصر الحصن بإمارة أبوظبي، ونشأ نشأة بدوية أصيلة في كنف قبيلة آل بوفلاح، وينتمي - رحمه الله - إلى أسرة آل نهيان - أحد فروع قبيلة بني ياس - التي أرسَتْ دعائم الحكم في إمارة أبو ظبي منذ أواخر القرن الثامن عشر، وتعلّم الشيخ زايد - رحمه الله - على يد المطاوعة، وسعى منذ طفولته وشبابه إلى توسيع معارفه عن طريق تعليم نفسه بنفسه، والدته الشيخة سلامة بنت بطي بن خادم آل حامد بن نهيمن القبيسي - رحمهما الله - التي عملت على تنشئته، إلى جانب إخوته على الفكر الصادق ومكارم الأخلاق، وغرس مبدأ الصلح على أنه سيد الأحكام، وأن القوة في الوفاق والاتفاق. كان الشعر والأدب يشكلان جزءاً من ثقافته، وحفز الشيخ زايد - رحمه الله - الشباب على تذوق التراث الأدبي، وركز على العناية بالتراث والحفاظ على الموروث الإماراتي، واتسمت شخصيته - رحمه الله - بقدرات إبداعية وفنية وأدبية. كان للبيئة الأثر الأكبر على شخصيته، فقد اتجه باهتمامه منذ سن مبكرة إلى تعلّم رياضات مرتبطة بهذه البيئة، فمارس رياضة الصيد بالصقور وركوب الخيل العربية والهجن، فاكتسب القوة والفروسية. كان الاتحاد خلماً يراود الشيخ زايد بن سلطان - رحمه الله - وأخوانه المؤسسين لشرح الاتحاد، و أبناء شعبه الأوفياء، وبحكم ممارسته القيادية الناجحة، أيقن بأن مستقبل الإمارات في اتحادها، وقد سعى جاهداً بحكمته البالغة إلى تحقيق هذا الحلم الكبير سنة 1971م، واستطاعت الدولة بقيادته الحكيمة تحقيق الكثير من الإنجازات لمواطنيها، والمقيمين فيها فأصبحت تتمتع بمكانة مرموقة عربياً وعالمياً.

يفسر اعتبار دولة الامارات نموذجا  
للتعايش السلمي

## 1- تعود ملكية الجزر الثلاث طناب الكبرى وطناب

الصغرى وأبو موسى إلى إماراتي:

- (أ) رأس الخيمة والفجيرة (ب) الشارقة ودبي  
(ج) رأس الخيمة والشارقة (د) أبوظبي و دبي

## 2- يستدل من النص ان مفهوم الاحتلال يقصد به:

- (أ) المصالحة السياسية بين دولتين  
(ب) استيلاء دولةٍ ما على أراضي دولة أخرى أو جزءٍ منها قهراً أو بالقوة  
(ج) عقد الاتفاقات والمعاهدات السياسية  
(د) تبادل التمثيل الدبلوماسي بين بلدين

## 3- احتلال إيران للجزر الثلاث ينتج عنه:

- (أ) توطيد العلاقات الثنائية  
(ب) نمو التبادل التجاري  
(ج) زعزعه الأمن والاستقرار  
(د) استقرار منطقة الخليج العربي

## 4- من مبادرات دولة الإمارات لاسترجاع جزرها

الثلاث :

- (أ) الحل السلمي بالجوء إلى محكمة العدل الدولية  
(ب) الحل العسكري بإعلان الحرب  
(ج) مناورات عسكرية  
(د) الرضا والقبول بالوضع الحالي

جدد مجلس جامعة الدول العربية على مستوى وزراء الخارجية تأكيده المطلق على سيادة دولة الإمارات العربية المتحدة الكاملة على جزرها الثلاث /طناب الكبرى وطناب الصغرى وأبو موسى / وتأييده لكافة الإجراءات والوسائل السلمية التي تتخذها الإمارات لاستعادة سيادتها على جزرها .

جاء ذلك في قرار للمجلس بعنوان "احتلال إيران للجزر العربية الثلاث طناب الكبرى وطناب الصغرى وأبو موسى التابعة لدولة الإمارات العربية المتحدة في الخليج العربي" في ختام أعمال دورته العادية الـ155 مساء يوم 3 مارس 2021 .

واستنكر المجلس استمرار الحكومة الإيرانية في تكريس احتلالها للجزر الثلاث وانتهاك سيادة دولة الإمارات العربية المتحدة بما يزعزع الأمن والاستقرار في المنطقة ويؤدي إلى تهديد الأمن والسلم الدوليين .

وأدان المجلس قيام الحكومة الإيرانية ببناء منشآت سكنية لتوطين الإيرانيين في الجزر الإماراتية، كما أدان المناورات العسكرية الإيرانية التي تشمل جزر الإمارات الثلاث المحتلة، والمياه الإقليمية والإقليم الجوي والجرف القاري والمنطقة الاقتصادية الخاصة للجزر الثلاث باعتبارها جزءاً لا يتجزأ من دولة الإمارات العربية المتحدة، وطلب من إيران الكف عن مثل هذه الانتهاكات والأعمال الاستفزازية التي تعد تدخلاً في الشؤون الداخلية لدولة مستقلة ذات سيادة، وتهديد الأمن والاستقرار في المنطقة، وتعرض أمن وسلامة الملاحة الإقليمية والدولية في الخليج العربي للخطر .

كما أدان مجلس وزراء الخارجية العرب افتتاح إيران لمكتبين في جزيرة أبو موسى التابعة لدولة الإمارات العربية المتحدة، مطالبا إيران بإزالة هذه المنشآت غير المشروعة واحترام سيادة دولة الإمارات على أراضيها، معربا عن استنكاره وإدانته للزيارات التي يقوم بها كبار المسؤولين إلى الجزر الإماراتية المحتلة واستهجانه كل الخطوات الإيرانية العدائية، معتبرا ذلك انتهاكا لسيادة دولة الإمارات العربية المتحدة على أراضيها .

وأشاد المجلس بمبادرات دولة الإمارات العربية المتحدة التي تبذلها لإيجاد تسوية سلمية وعادلة لحل قضية الجزر المحتلة مع إيران .

ودعا وزراء الخارجية العرب الحكومة الإيرانية مجددا إلى إنهاء احتلالها للجزر الإماراتية الثلاث والكف عن فرض الأمر الواقع بالقوة، والتوقف عن إقامة أي منشآت فيها، بهدف تغيير تركيبها السكانية والديموجرافية، وإلغاء كافة الإجراءات وإزالة كافة الملفات التي سبق أن نفذتها إيران من طرف واحد في الجزر العربية .

وطالب المجلس إيران بترجمة ما تعلنه عن رغبتها في تحسين العلاقات مع الدول العربية، وإزالة التوتر، إلى خطوات عملية وملموسة .

المصدر : وكالة أنباء الإمارات - وام



## 5- تهدف إيران من خلال أقامه المنشآت غير المشروعة في الجزر الثلاث إلى:

- (أ) إعمار الجزر الثلاث
- (ب) تطوير الخدمات العامة
- (ج) تغيير التركيبة السكانية
- (د) توفير فرص العمل

جدد مجلس جامعة الدول العربية على مستوى وزراء الخارجية تأكيده المطلق على سيادة دولة الإمارات العربية المتحدة الكاملة على جزرها الثلاث / طنب الكبرى وطنب الصغرى وأبو موسى / وتأييده لكافة الإجراءات والوسائل السلمية التي تتخذها الإمارات لاستعادة سيادتها على جزرها .  
جاء ذلك في قرار للمجلس بعنوان "احتلال إيران للجزر العربية الثلاث طنب الكبرى وطنب الصغرى وأبو موسى التابعة لدولة الإمارات العربية المتحدة في الخليج العربي" في ختام أعمال دورته العادية الـ 155 مساء يوم 3 مارس 2021 .  
واستنكر المجلس استمرار الحكومة الإيرانية في تكريس احتلالها للجزر الثلاث وانتهاك سيادة دولة الإمارات العربية المتحدة بما يزعزع الأمن والاستقرار في المنطقة ويؤدي إلى تهديد الأمن والسلم الدوليين .  
وأدان المجلس قيام الحكومة الإيرانية ببناء منشآت سكنية لتوطين الإيرانيين في الجزر الإماراتية، كما أدان المناورات العسكرية الإيرانية التي تشمل جزر الإمارات الثلاث المحتلة، والمياه الإقليمية والإقليم الجوي والجرف القاري والمنطقة الاقتصادية الخالصة للجزر الثلاث باعتبارها جزءاً لا يتجزأ من دولة الإمارات العربية المتحدة، وطلب من إيران الكف عن مثل هذه الانتهاكات والأعمال الاستفزازية التي تعد تدخلاً في الشؤون الداخلية لدولة مستقلة ذات سيادة، وتهدد الأمن والاستقرار في المنطقة، وتعرض أمن وسلامة الملاحة الإقليمية والدولية في الخليج العربي للخطر .  
كما أدان مجلس وزراء الخارجية العرب افتتاح إيران لمكتبين في جزيرة أبو موسى التابعة لدولة الإمارات العربية المتحدة، مطالبا إيران بإزالة هذه المنشآت غير المشروعة واحترام سيادة دولة الإمارات على أراضيها، معربا عن استنكاره وإدانته للزيارات التي يقوم بها كبار المسؤولين إلى الجزر الإماراتية المحتلة واستهجانها كل الخطوات الإيرانية العدائية، معتبرا ذلك انتهاكا لسيادة دولة الإمارات العربية المتحدة على أراضيها .  
وأشاد المجلس بمبادرات دولة الإمارات العربية المتحدة التي تبذلها لإيجاد تسوية سلمية وعادلة لحل قضية الجزر المحتلة مع إيران .  
ودعا وزراء الخارجية العرب الحكومة الإيرانية مجددا إلى إنهاء احتلالها للجزر الإماراتية الثلاث والكف عن فرض الأمر الواقع بالقوة، والتوقف عن إقامة أي منشآت فيها، بهدف تغيير تركيبها السكانية والديموجرافية، وإلغاء كافة الإجراءات وإزالة كافة الملفات التي سبق أن نفذتها إيران من طرف واحد في الجزر العربية .  
وطالب المجلس إيران بترجمة ما تعلنه عن رغبتها في تحسين العلاقات مع الدول العربية، وإزالة التوتر، إلى خطوات عملية وملموسة .

المصدر : وكالة أنباء الإمارات - وام





في 2 ديسمبر 1971م تم إعلان قيام دولة الإمارات العربية المتحدة كدولة ذات سيادة. وينص الدستور على سيادتها في كافة الأراضي والمياه الواقعة ضمن الحدود الدولية للإمارات الأعضاء في الاتحاد. ومن هنا أصبحت قضية الجزر لها أهميتها البالغة وتداعياتها. أخذت بذلك أهمية استراتيجية دولية، ولقد سعت دولة الإمارات العربية منذ لحظة قيامها إلى تسوية قضية النزاع على الجزر الإماراتية، بطريقة سلمية وودية. كما لجأت إلى منظمات إقليمية ودولية لتأكيد قضيتها بما يتفق مع القوانين والأعراف الدولية وأحكام القضايا المتعلقة بالسيادة. وتعد الوسائل الدبلوماسية والمسااعي الحميدة تدابير قابلة للتطبيق. والمؤسف أنه حتى هذه اللحظة لم تنجح هذه المقاربات لجميع الدول الخليجية والعربية والدولية التي عرضت (مساعي الحميدة). كما فشلت الوسائل السياسية مثل اللجوء إلى المنظمات الإقليمية والدولية. وفي المحصلة أصبحت قضية الجزر اليوم حجر عثرة في طريق جعل منطقة الخليج العربي بيئة أكثر أمناً واستقراراً. ويعود هذا بصفة أساسية إلى الموقع الاستراتيجي الذي تتمتع به هذه الجزر والذي يمثل أهمية بالغة للتجارة العالمية والموارد الاقتصادية لهذه الجزر ويمكن ملاحظة أن الجزر تقع بمحاذاة الممرات البحرية الهامة عالمياً، علاوة على وقوعها ضمن مسافة قريبة نسبياً من حقول النفط والغاز البحرية التابعة لدولة الإمارات العربية المتحدة. إن عدم القدرة على التعامل مع هذه القضية بالطرق السلمية يمثل مصدراً للقلق ليس فقط لدولة الإمارات العربية المتحدة، وإنما لمجلس التعاون لدول الخليج العربية أيضاً، وللكثير من دول العالم ذات الثقل السياسي والاقتصادي ولجميع مستخدمي النفط وغاز منطقة الخليج العربي. بالإضافة إلى ذلك قد يؤدي الأمر إلى اندلاع صراع في المستقبل يهدد أمن هذه الدول لفترات طويلة. وبالنسبة إلى دولة الإمارات العربية المتحدة، تظل المفاوضات الثنائية المباشرة هي وسيلة المحبذة لتسوية هذا النزاع.

من الإجراءات الدولية الهامة التي يجب القيام بها. للتوصل إلى الحلول السلمية لقضية الجزر الإماراتية:

a. ☐ إتاحة المزيد من الفرص لتدخل المنظمات الإقليمية، لإيجاد حلولاً مناسبة دون الاهتمام بالبُعد الزمني لتحقيق ذلك.

b. ☐ توقيع اتفاقيات ثنائية بين دولة الإمارات العربية، ودول مجلس التعاون الخليجي تضمن حقوقها على المستوى الإقليمي .

c. ☐ ضرورة تدخل المنظمات الدولية العالمية لحل النزاع، بما فيها مجلس الأمم المتحدة بالمستوى المطلوب الذي يحقق العدالة الدولية.

d. ☐ الإكتفاء بالمزيد من المفاوضات الثنائية، والجماعية على مستوى الإمارات المحلية داخل دولة الإمارات العربية.

استمرار قضية الجزر الإماراتية يمثل مصدر قلق إقليمي وعالمي بسبب:

☐ a. الموقع الجغرافي الهام للجزر الثلاث، الذي يُعد معبراً إلى البحار المفتوحة المجاورة ودول العالم الخارجي.

☐ b. الزيادة المستمرة في أسعار النفط والغاز إقليمياً وعالمياً، نظراً للنمو السكاني العالمي المتسارع.

☐ c. الأهمية الاستراتيجية للجزر لاعتبارها ممراً مائياً محلياً إلى الخليج العربي.

☐ d. استحالة الحصول على النفط والغاز الطبيعي القريب منها بالكميات المطلوبة التي تحتاجها الأسواق المستهلكة.

تَدخُلُ المُنظَمَاتُ الدَّولِيَّةُ لِحَلِّ مُشْكَلَةِ النِّزَاعِ عَلى الجِزْرِ الإِمَارَاتِيَّةِ مُؤشِّرًا إِيجَابِيًّا فِي:

- ☐ a. دَعْمُ حَقُوقِ الأَفْرَادِ وَالْمُؤَسَّسَاتِ الْخَاصَّةِ.
- ☐ b. فَضُّ الْمُنَازَعَاتِ الْمَحَلِّيَّةِ.
- ☐ c. إِيجَادُ حُلُولٍ مُنَاسِبَةٍ لِمَشْكَلَاتِ التَّنْمِيَةِ فِي الدُّولِ النَّامِيَّةِ.
- ☐ d. ضَمَانُ تَطْبِيقِ الْقَانُونِ، وَفَقًّا لِدُسْتُورِ الدُّولِ الْمُتَنَازِعَةِ وَالْأَعْرَافِ الدَّولِيَّةِ.



يُعد أحد الحلول السلمية، المقترحة لمشكلة الجزر الإماراتية في عصرنا الرقمي:

☐ a. الاستفادة من التطور التكنولوجي لممارسة التمر الإلكتروني وإخافة الناس.

☐ b. بث المعلومات حتى لو كانت غير صحيحة لإثبات حق أي دولة في حال تعرضها للخطر من دول أخرى.

☒ c. استخدام التكنولوجيا لنشر الوعي بقضية الجزر الإماراتية إقليمياً وعالمياً، وتوضيح النتائج الايجابية المترتبة على حلها.

☐ d. توظيف التقنيات الحديثة لبث الأخبار الداعمة لاستخدام القوة في حال تعذر الحلول السلمية.

سيادة الدول على أراضيها وفقاً للدستور والأعراف الدولية تشمل:

- ☐ a. المساحة الجغرافية لكافة المسطحات المائية التي تطل عليها.
- ☒ b. المساحة الجغرافية البرية للدولة، والمياه المجاورة لها.
- ☐ c. السيطرة على الممرات والمضائق المائية للدول المجاورة.
- ☐ d. الأراضي البرية التابعة للدولة فقط.





تتبع جزيرة أبو موسى إمارة:

☐ .a عجمان

☐ .b دبي

☐ .c رأس الخيمة

☐ .d الشارقة

الدولة التي قامت باحتلال جزر الإمارات طنب الكبرى وطنب الصغرى وأبو موسى، هي:

a. باكستان



b. تركيا



c. إيران



d. روسيا



أقرب الجزر الإماراتية المحتلة لسواحل دولة الإمارات، هي جزيرة:

☐ .a طنب الصغرى

☐ .b طنب الكبرى

☒ .c أبو موسى

☐ .d قشم



أكبر الجزر الإماراتية المحتلة مساحة، هي جزيرة:



a. طنب الكبرى



b. طنب الصغرى



c. قشم



d. أبو موسى

المدينة الإماراتية التي تشرف على بحر عُمان هي مدينة:

a. الشارقة



b. رأس الخيمة



c. دبي



d. خورفكان



أجب عن الأسئلة التالية وفقاً لما ورد في الخريطة والفقرة الواردة:

10.00 علامة

1 - 5

من الجزر الإماراتية الخاضعة للسيطرة الخارجية:

0

a. بني ياس

0

b. أبو الأبيض

0

c. أبو موسى

0

d. داس



تسببت النزاعات على الأراضي عبر التاريخ بتأجيج التوترات بين الأمم. ومن بين هذه النزاعات النزاع على جزر ثلاث صغيرة ذات أهمية استراتيجية في الخليج العربي، وهي: طناب الكبرى وطناب الصغرى وأبو موسى، وهو النزاع الذي ظل متواصلاً في هذا الجزء من الشرق الأوسط. وبسبب الموقع الاستراتيجي للجزر في مضيق هرمز والتهديدات الواسعة من بعض الدول المجاورة، فإن أمن واستقرار منطقة الخليج سيظل مهدداً في غياب تسوية فاعلة لهذه النزاعات، وسيظل الأمل في التوصل إلى بنية أمنية دائمة بعيد المنال. غير أن دولة الإمارات العربية المتحدة الواقعة جنوب الخليج العربي، ذات المساحة الجغرافية الصغيرة، والعدد المحدود للسكان، أثبتت للعالم أن اتحاداً فاعلاً مزدهراً في هذا الجزء من العالم أمر ممكن وغاية المنشودة. وقد سعت دولة الإمارات العربية المتحدة على الدوام إلى بيئة إقليمية مستقرة وسلمية لتعزيز التنمية الاقتصادية والاجتماعية في منطقة الخليج العربية، مع رفض الحلول العسكرية بشكل تام لأي مشكلات في المنطقة. وهذه الفلسفة السلمية هي التي حددت منهجية الدولة في التعامل مع قضية الجزر المحتلة، وقد ارتكزت عليها جهودها المبذولة عبر القنوات الدبلوماسية، والرامية إلى إعادة السيادة على الجزر إلى أصحابها الشرعيين، أي الإماراتين (الشارقة ورأس الخيمة) اللتين تشكلان مع الإمارات الأخرى الكيان السياسي الموحد لدولة الإمارات العربية المتحدة.





Limit

1 - 1

←

→

📊

⚙️

📄

أجب عن الأسئلة التالية وفقاً لما ورد في الخريطة والفقرة الواردة:

10.00 علامة

3 - 5

الدولة المجاورة غير العربية التي تفرض سيطرتها على الجزر الإماراتية الثلاث هي:

0

a. إيران

0

b. العراق

0

c. الباكستان

0

d. عُمان

إيران

هرمز

مضيق

مقنب

مقنب الكبرى

مقنب الصغرى

رأس الخيمة

أبو موسى

م. القيوين

ص. ج. عمان

الشارقة

دبي

ميناء جبل علي

أبو ظبي

الرويس

البحرين

قطر

الخليج العربي

بحر عمان

عمان

المملكة العربية السعودية

تسببت النزاعات على الأراضي عبر التاريخ بتأجيج التوترات بين الأمم. ومن بين هذه النزاعات النزاع على جزر ثلاث صغيرة ذات أهمية استراتيجية في الخليج العربي، وهي: طناب الكبرى وطناب الصغرى وأبو موسى، وهو النزاع الذي ظل متواصلاً في هذا الجزء من الشرق الأوسط. وبسبب الموقع الاستراتيجي للجزر في مضيق هرمز والتهديدات الواسعة من بعض الدول المجاورة، فإن أمن واستقرار منطقة الخليج سيظل مهدداً في غياب تسوية فاعلة لهذه النزاعات، وسيظل الأمل في التوصل إلى بنية أمنية دائمة بعيد المنال. غير أن دولة الإمارات العربية المتحدة الواقعة جنوب الخليج العربي، ذات المساحة الجغرافية الصغيرة، والعدد المحدود للسكان، أثبتت للعالم أن اتحاداً فاعلاً مزدهراً في هذا الجزء من العالم أمر ممكن وغاية المنشودة. وقد سعت دولة الإمارات العربية المتحدة على الدوام إلى بيئة إقليمية مستقرة وسلمية لتعزيز التنمية الاقتصادية والاجتماعية في منطقة الخليج العربية، مع رفض الحلول العسكرية بشكل تام لأي مشكلات في المنطقة. وهذه الفلسفة السلمية هي التي حددت منهجية الدولة في التعامل مع قضية الجزر المحتلة، وقد ارتكزت عليها جهودها المبذولة عبر القنوات الدبلوماسية، والرامية إلى إعادة السيادة على الجزر إلى أصحابها الشرعيين، أي الإماراتين (الشارقة ورأس الخيمة) اللتين تشكلان مع الإمارات الأخرى الكيان السياسي الموحد لدولة الإمارات العربية المتحدة.

<https://t.me/+CbbW8n6Up60S0GE8>

أجب عن الأسئلة التالية وفقاً لما ورد في الخريطة والفقرة الواردة:

5 - 4 10.00 علامة

الإمارتين اللتين تعود اليهما ملكية الجزر الثلاث الخاضعة للسيطرة الخارجية في دولة الإمارات العربية المتحدة هما:

- a. أبو ظبي ودبي
- b. الشارقة ورأس الخيمة
- c. عجمان وأم القيوين
- d. دبي والشارقة



تسببت النزاعات على الأراضي عبر التاريخ بتأجيج التوترات بين الأمم. ومن بين هذه النزاعات النزاع على جزر ثلاث صغيرة ذات أهمية استراتيجية في الخليج العربي، وهي: طناب الكبرى وطناب الصغرى وأبو موسى. وهو النزاع الذي ظل متواصلاً في هذا الجزء من الشرق الأوسط. وبسبب الموقع الاستراتيجي للجزر في مضيق هرمز والتهديدات الواسعة من بعض الدول المجاورة، فإن أمن واستقرار منطقة الخليج سيظل مهدداً في غياب تسوية فاعلة لهذه النزاعات، وسيظل الأمل في التوصل إلى بنية أمنية دائمة بعيد المنال. غير أن دولة الإمارات العربية المتحدة الواقعة جنوب الخليج العربي، ذات المساحة الجغرافية الصغيرة، والعدد المحدود للسكان، أثبتت للعالم أن اتحاداً فاعلاً مزدهراً في هذا الجزء من العالم أمر ممكن وغاية المنشودة. وقد سعت دولة الإمارات العربية المتحدة على الدوام إلى بيئة إقليمية مستقرة وسلمية لتعزيز التنمية الاقتصادية والاجتماعية في منطقة الخليج العربية، مع رفض الحلول العسكرية بشكل تام لأي مشكلات في المنطقة. وهذه الفلسفة السلمية هي التي حددت منهجية الدولة في التعامل مع قضية الجزر المحتلة، وقد ارتكزت عليها جهودها المبذولة عبر القنوات الدبلوماسية، والرامية إلى إعادة السيادة على الجزر إلى أصحابها الشرعيين، أي الإماراتين (الشارقة ورأس الخيمة) اللتين تشكلان مع الإمارات الأخرى الكيان السياسي الموحد لدولة الإمارات العربية المتحدة.



أجب عن الأسئلة التالية وفقاً لما ورد في الخريطة والفقرة الواردة:

10.00 علامة

5 - 5

تسعى دولة الإمارات العربية المتحدة لحل مشكلة الجزر الثلاث الخاضعة للسيطرة الخارجية من خلال استخدام:

- a. القوة العسكرية ☐
- b. الفلسفة السلمية ☐
- c. افعال المشكلات الحدودية ☐
- d. التهديدات الاقتصادية ☐



تسببت النزاعات على الأراضي عبر التاريخ بتأجيج التوترات بين الأمم. ومن بين هذه النزاعات النزاع على جزر ثلاث صغيرة ذات أهمية استراتيجية في الخليج العربي، وهي: طنب الكبرى وطنب الصغرى وأبو موسى. وهو النزاع الذي ظل متواصلاً في هذا الجزء من الشرق الأوسط. وبسبب الموقع الاستراتيجي للجزر في مضيق هرمز والتهديدات الواسعة من بعض الدول المجاورة، فإن أمن واستقرار منطقة الخليج سيظل مهدداً في غياب تسوية فاعلة لهذه النزاعات، وسيظل الأمل في التوصل إلى بنية أمنية دائمة بعيد المنال. غير أن دولة الإمارات العربية المتحدة الواقعة جنوب الخليج العربي، ذات المساحة الجغرافية الصغيرة، والعدد المحدود للسكان، أثبتت للعالم أن اتحاداً فاعلاً مزدهراً في هذا الجزء من العالم أمر ممكن وغاية المنشودة. وقد سعت دولة الإمارات العربية المتحدة على الدوام إلى بيئة إقليمية مستقرة وسلمية لتعزيز التنمية الاقتصادية والاجتماعية في منطقة الخليج العربية، مع رفض الحلول العسكرية بشكل تام لأي مشكلات في المنطقة. وهذه الفلسفة السلمية هي التي حددت منهجية الدولة في التعامل مع قضية الجزر المحتلة، وقد ارتكزت عليها جهودها المبذولة عبر القنوات الدبلوماسية، والرامية إلى إعادة السيادة على الجزر إلى أصحابها الشرعيين، أي الإماراتين (الشارقة ورأس الخيمة) اللتين تشكلان مع الإمارات الأخرى الكيان السياسي الموحد لدولة الإمارات العربية المتحدة.



# تّمية المجتمع البيئة والمياه في ضرور التنافسية العالمية

# الإمارات تسجل إنجازات

جديدة في تقرير التنافسية العالمية 2021

- ضمن المراكز العشر الأولى عالمياً في 120 مؤشراً

- كورونا لم تكن عذراً لإبطاء العمل الحكومي وإنما كانت دافعاً لتسريع عملية التطوير



- الإمارات في تقدم مستمر في أغلب المؤشرات العالمية

المركز التاسع  
عالمياً

- تقدمت على دول مثل أمريكا، وفنلندا، وكندا، ولوكسمبورج، وألمانيا، وبريطانيا، وفرنسا

- المرتبة الأولى عالمياً في 22 مؤشراً

- ضمن المراكز الخمس الأولى عالمياً في 62 مؤشراً

- تصدرت بلدان الشرق الأوسط وشمال أفريقيا للعام الخامس على التوالي

**1- جاءت دولة الإمارات العربية المتحدة وفقا لقرار التنافسية العالمية 2021م في المرتبة :**

السادسة عالميا - السابعة عالميا - الثامنة عالميا - التاسعة عالميا

**2- تصدرت دولة الإمارات العربية المتحدة إقليميا وفقا لتقرير التنافسية العالمية 2021م :**

بلدان الشرق الأدنى وشرق أفريقيا - دول جنوب شرق آسيا  
بلدان الشرق الأوسط وشمال أفريقيا - دول مجلس التعاون الخليجي

**3- احتلت دولة الإمارات العربية المتحدة المركز الأول عالميا في :**

22 مؤشر - 32مؤشر - 62 مؤشر - 120 مؤشر

**4- ما القيمة الايجابية التي نستخلصها من العبارة : الإمارات في تقدم مستمر في أغلب المؤشرات العالمية" :**

التطور - الشفافية - حماية البيئة - التواصل الاجتماعي

**5- برأيك لماذا تصدرت دولة الإمارات العربية المتحدة المراكز الأولى في التنافسية العالمية في عهد الشيخ خليفة بن زايد- رحمه الله :**

بفضل الدعم والرؤية المستقبلية - التنمية المتوازنة لكل مناطق الدولة  
المشاريع الرائدة في القطاعات كافة - جميع ما سبق



1- سوف تبلغ الزيادة من الطاقة التي سيتم توفيرها من المصادر النظيفة في عام 2050 عن عام 2030 حوالي

أ) 25% ب) 50%  
ج) 75% د) 32%

2- ما الهدف من تحول دولة الامارات للطاقة النظيفة:

أ) تحقيق الاستدامة العالمية في الطاقة  
ب) لتنفيذ العديد من المشاريع العملاقة  
ج) المنافسة العالمية في الطاقة  
د) رفع مستوى الطاقة النظيفة وخاصة الطاقة النووية

3- السبب الذي ساعد على نجاح استراتيجية الامارات للطاقة هو :

أ- إنتاجه الامارات العربية المتحدة كميات كبيرة من النفط

ب) تنوع دولة الامارات مصادر الطاقة وخاصة الطاقة النظيفة .

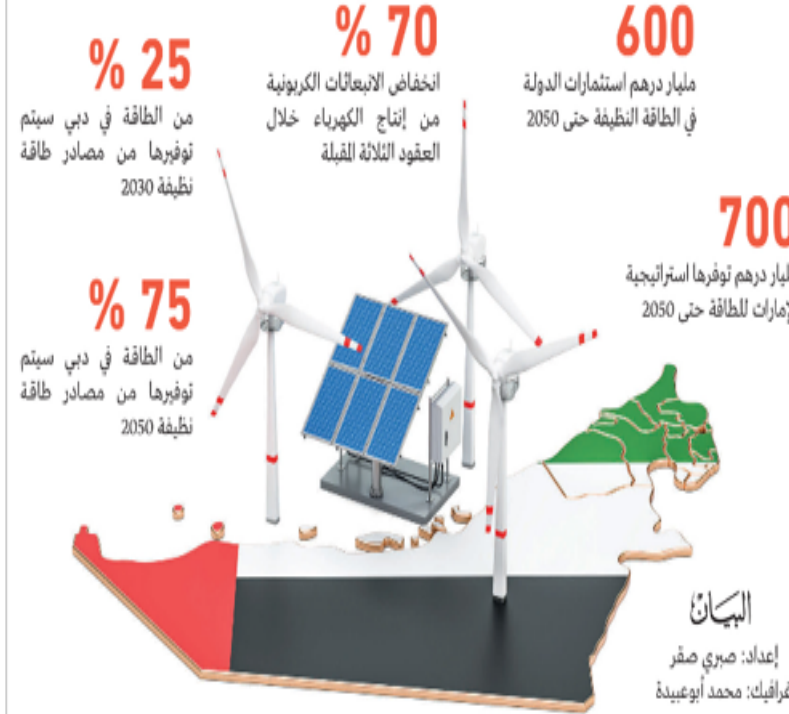
ج) وجود منظمة إيرانيا في امارة ابوظبي

د) ترشيد استهلاك الطاقة في الامارات

4- "75% من مصادر الطاقة سيتم توفيرها في دبي من الطاقة النظيفة عام 2050 م " تصنف هذه العبارة :

## الإمارات ضمن العشر الكبار عالمياً في الطاقة

تحتل الإمارات مكانة دولية متميزة في مجال الطاقة النظيفة، وفازت الدولة بثقة المنظمات الدولية المتخصصة في قطاع الطاقة التي وضعت الإمارات ضمن قائمة الدول الـ 10 الكبار عالمياً في 18 مؤشراً بقطاع الطاقة عام 2020، ويمثل ذلك اعترافاً دولياً بكفاءة استراتيجية الطاقة التي اعتمدتها الإمارات وتم تعزيزها بتنوع اللوارد ومضاعفة إنتاج الطاقة النظيفة.



يسهم مجمع محمد بن راشد آل مكتوم للطاقة الشمسية في خفض أكثر من 6.5 ملايين طن من الانبعاثات الكربونية سنوياً	رفع مساهمة الطاقة النظيفة في إجمالي مزيج الطاقة للنزعة في الدولة إلى 50% منها 44% طاقة متجددة و6% طاقة نووية	استراتيجية الطاقة تهدف إلى رفع كفاءة الاستهلاك الفردي وللأوسعي بنسبة 40%

الدولة تنجز قفزة قياسية في الطاقة النظيفة رغم «كوفيد 19»

زيادة توليد الطاقة المتجددة في الإمارات 32 %

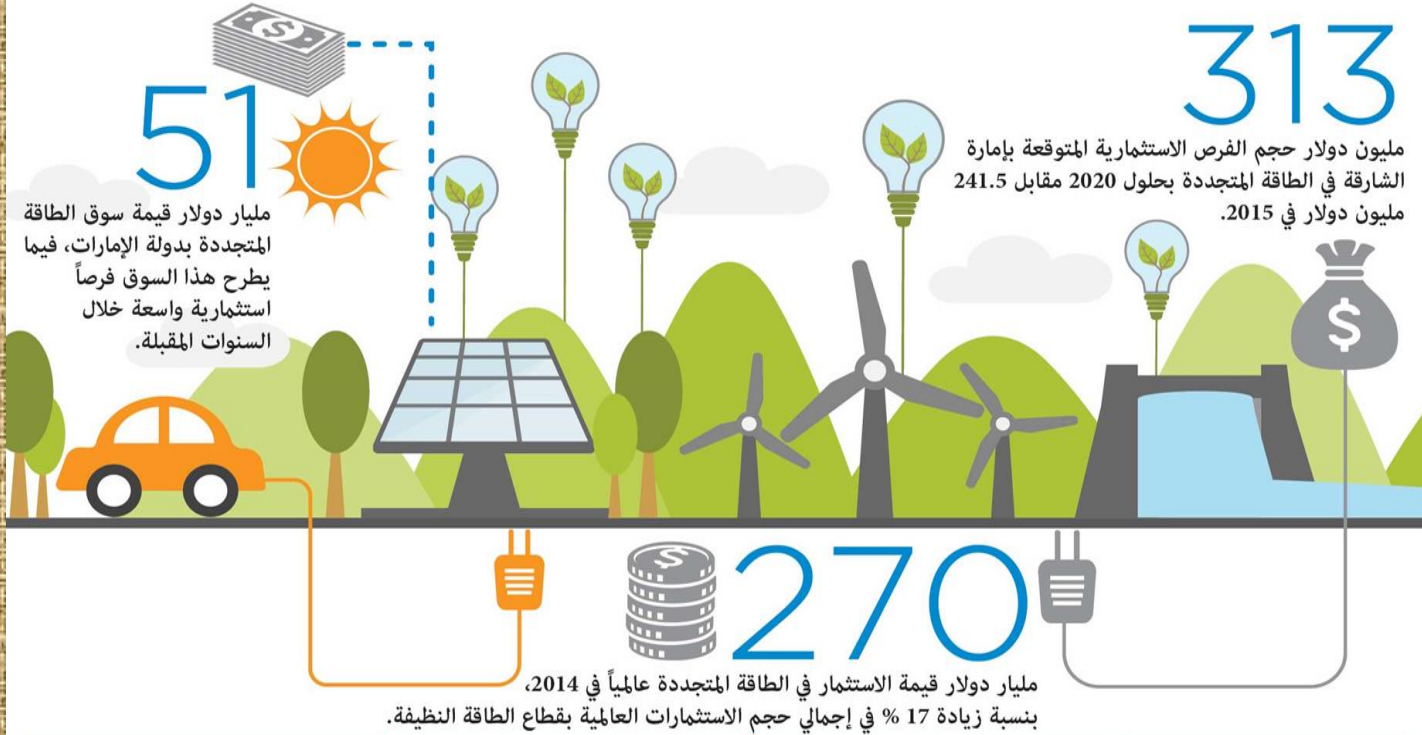
حققت دولة الإمارات قفزة هائلة في التحول نحو الطاقة النظيفة، ورغم الاضطرابات الاقتصادية التي شهدتها العالم بسبب جائحة «كوفيد 19»، إلا أن الإمارات باتت مثلاً يحتذى في تدفق الاستثمارات بقطاع الطاقة النظيفة، مع توالي تنفيذ العديد من المشاريع العملاقة؛ مثل مجمع محمد بن راشد للطاقة الشمسية؛ أكبر مجمع للطاقة الشمسية في موقع واحد على مستوى العالم، ومحطة الظفرة للطاقة الكهروضوئية، وغيرها من المشروعات التي أبهرت العالم ووفرت فرص استثمار واعدة في زمن «كورونا».



# الطاقة المتجددة تضيء الاستثمارات المستقبلية

إعداد: لبنى صلاح الدين - غرافيك: أسيل الخليلي

فرض الحديث عن قطاع الطاقة المتجددة والتقنيات النظيفة، نفسه على أغلب اللقاءات الاقتصادية الدولية، إذ تتجه العديد من الدول للتوسع باستثماراتها في هذا المجال، الذي يطرح العديد من الفرص الواعدة، في ظل الاتجاه الداعم لترسيخ مفاهيم الاستدامة والاقتصاد الأخضر.



80%

انخفاضاً في كلفة توليد الطاقة الكهربائية من خلال الطاقة الشمسية على مستوى العالم.



35%

حصة شركة «مصدر» الإماراتية في مشروع مزارع الرياح البحرية شرق إنجلترا، بقيمة استثمارات 2.5 مليار دولار.

60%

نسبة الطاقة الشمسية من إجمالي استطاعة توليد الطاقة المتجددة بحلول 2030 ، كما ستمثل 65 % من استثمارات الطاقة الكهربائية.

30%

ترشيحاً مخططاً لحجم استهلاك الطاقة بدبي بحلول 2030 وفق استراتيجية الإمارة للطاقة، والتي تهدف إلى خفض الاستهلاك وتنويع مصادر الطاقة.

- تركز الحكومات العالمية من خلال المؤتمرات الدولية بشأن الطاقة جهودها لدعم الخطط الهادفة إلى

زيادة توليد الكهرباء  
تقليل إنتاج النفط والغاز  
\*استثمار مصادر الطاقة النظيفة  
رفع عائداتها المالية

2- يهدف البحث عن مصادر الطاقة المتجددة ، إلى تحقيق الاستدامة الاجتماعية من خلال

رفع أسعار الطاقة غير المتجددة للحفاظ عليها  
\*تنويع مصادر الطاقة لتوفير الحياة الكريمة  
الاعتماد الكلي على الطاقة المتجددة لتخفيف التكاليف  
تطوير التكنولوجيا لتوليد الكهرباء من مصادر جديد

3- يدل اهتمام القيادة الرشيدة لدولة الإمارات العربية المتحدة في دعم وتطوير قطاع الطاقة المتجددة على :

سعيها لتحقيق الرفاهية العالية ، ورفع المستوى الصحي للمواطنين

تطوير المشاريع الاقتصادية لدعم الدخل الفردي والناجح القومي.

مواكبة الجهود الدولية لتحقيق الاستدامة والتنافسية العالمية وتحقيق الريادة .

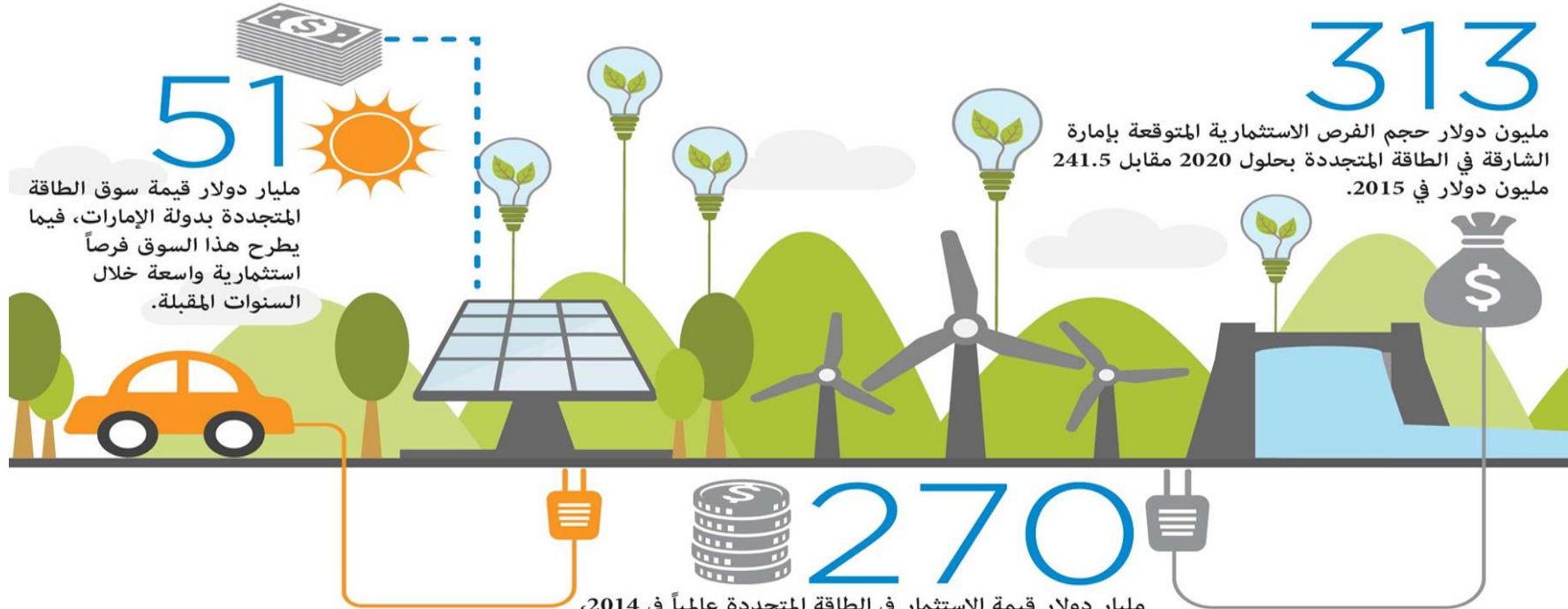
حماية مخزونها من النفط والغاز إلى حين إرتفاع أسعارها في الأسواق العالم



# الطاقة المتجددة تضيء الاستثمارات المستقبلية

إعداد: لبنى صلاح الدين - غرافيك: أسيل الخليلي

فرض الحديث عن قطاع الطاقة المتجددة والتقنيات النظيفة، نفسه على أغلب اللقاءات الاقتصادية الدولية، إذ تتجه العديد من الدول للتوسع باستثماراتها في هذا المجال، الذي يطرح العديد من الفرص الواعدة، في ظل الاتجاه الداعم لترسيخ مفاهيم الاستدامة والاقتصاد الأخضر.



8- من المشاريع العالمية التي تستثمر فيها شركة مصدر الإماراتية 2.5 مليار دولار وفقاً لما ورد بالشكل

مزارع الرياح البحرية شرق إنجلترا  
محطة ظفار لطاقة الرياح  
شيبوك في صربيا  
محطة ليبروز بألمانيا

بلغت قيمة الاستثمار في الطاقة المتجددة عالمياً في عام 2014  
313 مليون دولار  
51 مليار دولار  
270 مليار دولار  
720 مليار دولار



قال صاحب السمو الشيخ محمد بن راشد آل مكتوم : نعلن اليوم العام القادم « عام الاستعداد للخمسين » نريد تطوير .. خططنا .. مشاريعنا .. تفكيرنا .. قبل خمسين عاماً صمم فريق الآباء المؤسسين حياتنا اليوم .. ونريد العام القادم تصميم الخمسين عاماً القادمة للأجيال الجديدة ..

## 6 محطات في تطور الاستعداد للخمسين

لحرص حكومة الإمارات على التفكير الاستباقي ووضع تصور كامل للخطة التنموية الشاملة للدولة، والعمل على تطوير منظومة العمل الحكومي بشكل كامل لتكون حكومة الإمارات الأسرع والأكثر مرونة وقدرة على التكيف مع متغيرات المستقبل، وإشراك كافة الفئات المجتمعية في صياغة شكل الحياة، لتكون الدولة خلال الـ 50 عاماً المقبلة الأكثر تميزاً والأفضل في جودة الحياة عالياً.



04

### اجتماعات لتطوير خطة الاستعداد للخمسين

أطلقت حكومة الإمارات سلسلة اجتماعات تشاورية وتنسيقية بمشاركة الوزراء والمسؤولين يتم خلالها تحديد الرؤى والتوجهات المستقبلية وذلك ضمن خطة الاستعداد للخمسين.

05

### منصة رقمية لإشراك الأفراد في تصميم مستقبل الإمارات

دشن سمو الشيخ منصور بن زايد آل نهيان نائب رئيس مجلس الوزراء وزير شؤون الرئاسة، للنصة الرقمية لإشراك أفراد المجتمع في تصميم مستقبل الإمارات ووضع محاور ومكونات خطة مئوية الإمارات.

06

### تنظيم 50 حلقة شبابية ضمن مشروع تصميم الخمسين

أطلقت المؤسسة الاتحادية للشباب بالشراكة مع لجنة الاستعداد للخمسين سلسلة حلقات شبابية ضمن أجندة عام الاستعداد للخمسين، وتتضمن 50 جلسة افتراضية «عن بعد»، ما يتيح للشباب فرصة المشاركة لمستقبل دولتهم.

01

### لجنة الاستعداد للخمسين تؤسس لخطة تنمية شاملة

استعرضت لجنة الاستعداد للخمسين خطة العمل والتوجهات الاستراتيجية للمرحلة الأولى من مئوية الإمارات، وناقشت تشكيل فرق عمل مشتركة للإشراف على قطاعات الخطة.

02

### مبادرة حوارات النفع العام

أطلقت لجنة الاستعداد للخمسين بالشراكة مع وزارة تنمية المجتمع مبادرة «حوارات النفع العام» لإشراك الأفراد والمؤسسات المجتمعية بكافة تخصصاتها، لاستشراف التحديات المستقبلية، وتطوير الحلول والقرارات.

03

### مشروع تصميم الخمسين عاماً المقبلة للإمارات

يستهدف مشروع تصميم الخمسين عاماً المقبلة إشراك جميع فئات المجتمع في تصميم الخطة التنموية الشاملة لدولة الإمارات حتى 2071.

استعن بالمقولة والشكل الوارد في الإجابة عن الأسئلة التالية:

1 - 5 10.00 علامة

يدل إطلاقي (عام الاستعداد للخمسين) لدولة الإمارات على:

a. وجود نظام تعليمي منفرد على مستوى العالم

b. خطط تنموية استثنائية، تحقق التطوير والتميز لدولة الإمارات

c. رؤية قيادية استباقية حريصة على مواجهة التحديات المستقبلية

d. قدرات إبداعية للشباب والمؤسسات المجتمعية



قال صاحب السمو الشيخ محمد بن راشد آل مكتوم : نعلن اليوم العام القادم « عام الاستعداد للخمسين » نريد تطوير .. خططنا .. مشاريعنا .. تفكيرنا .. قبل خمسين عاماً صمم فريق الآباء المؤسسين حياتنا اليوم .. ونريد العام القادم تصميم الخمسين عاماً القادمة للأجيال الجديدة ..

## 6 محطات في تطور الاستعداد للخمسين

تحرص حكومة الإمارات على التفكير الاستباقي ووضع تصور كامل للخطة التنموية الشاملة للدولة، والعمل على تطوير منظومة العمل الحكومي بشكل كامل لتكون حكومة الإمارات الأسرع والأكثر مرونة وقدرة على التكيف مع متغيرات المستقبل، وإشراك كافة الفئات المجتمعية في صياغة شكل الحياة، لتكون الدولة خلال الـ 50 عاماً المقبلة الأكثر تميزاً والأفضل في جودة الحياة عالياً.



04

### اجتماعات لتطوير خطة الاستعداد للخمسين

أطلقت حكومة الإمارات سلسلة اجتماعات تشاورية وتنسيقية بمشاركة الوزراء والمسؤولين يتم خلالها تحديد الرؤى والتوجهات المستقبلية وذلك ضمن خطة الاستعداد للخمسين.

01

### لجنة الاستعداد للخمسين تؤسس لخطة تنمية شاملة

استعرضت لجنة الاستعداد للخمسين خطة العمل والتوجهات الاستراتيجية للمرحلة الأولى من مئوية الإمارات، وناقشت تشكيل فرق عمل مشتركة للإشراف على قطاعات الخطة.

05

### منصة رقمية لإشراك الأفراد في تصميم مستقبل الإمارات

دشن سمو الشيخ منصور بن زايد آل نهيان نائب رئيس مجلس الوزراء وزير شؤون الرئاسة، للنصة الرقمية لإشراك أفراد المجتمع في تصميم مستقبل الإمارات ووضع محاور ومكونات خطة مئوية الإمارات.

02

### مبادرة حوارات النفع العام

أطلقت لجنة الاستعداد للخمسين بالشراكة مع وزارة تنمية المجتمع مبادرة «حوارات النفع العام» لإشراك الأفراد وللؤسسات المجتمعية بكافة تخصصاتها، لاستشراف التحديات المستقبلية، وتطوير الحلول والقرارات.

06

### تنظيم 50 حلقة شبابية ضمن مشروع تصميم الخمسين

أطلقت المؤسسة الاتحادية للشباب بالشراكة مع لجنة الاستعداد للخمسين سلسلة حلقات شبابية ضمن أجندة عام الاستعداد للخمسين، وتتضمن 50 جلسة افتراضية «عن بعد»، ما يتيح للشباب فرصة المشاركة لمستقبل دولتهم.

03

### مشروع تصميم الخمسين عاماً المقبلة للإمارات

يستهدف مشروع تصميم الخمسين عاماً المقبلة إشراك جميع فئات المجتمع في تصميم الخطة التنموية الشاملة لدولة الإمارات حتى 2071.

استعن بالمقولة والشكل الوارد في الإجابة عن الأسئلة التالية:

2 - 5  
10.00 علامة



اطلق صاحب السمو الشيخ محمد بن راشد آل مكتوم (عام الاستعداد للخمسين) استكمالاً مستقبلياً لما صممه:

0

a. المبدعون والمبدرون

0

b. الآباء المؤسسين حكام الإمارات السبع

0

c. أصحاب الخبرة في التخطيط الاستراتيجي

0

d. خبراء التخطيط الاقتصادي



قال صاحب السمو الشيخ محمد بن راشد آل مكتوم : نعلن اليوم العام القادم « عام الاستعداد للخمسين » نريد تطوير .. خططنا .. مشاريعنا .. تفكيرنا .. قبل خمسين عاماً صمم فريق الآباء المؤسسين حياتنا اليوم .. ونريد العام القادم تصميم الخمسين عاماً القادمة للأجيال الجديدة ..

## 6 محطات في تطور الاستعداد للخمسين

لحرص حكومة الإمارات على التفكير الاستباقي ووضع تصور كامل للخطة التنموية الشاملة للدولة، والعمل على تطوير منظومة العمل الحكومي بشكل كامل لتكون حكومة الإمارات الأسرع والأكثر مرونة وقدرة على التكيف مع متغيرات المستقبل، وإشراك كافة الفئات المجتمعية في صياغة شكل الحياة، لتكون الدولة خلال الـ 50 عاماً المقبلة الأكثر تميزاً والأفضل في جودة الحياة عالياً.



04

### اجتماعات لتطوير خطة الاستعداد للخمسين

أطلقت حكومة الإمارات سلسلة اجتماعات تشاورية وتنسيقية بمشاركة الوزراء والمسؤولين يتم خلالها تحديد الرؤى والتوجهات المستقبلية وذلك ضمن خطة الاستعداد للخمسين.

01

### لجنة الاستعداد للخمسين تؤسس لخطة تنمية شاملة

استعرضت لجنة الاستعداد للخمسين خطة العمل والتوجهات الاستراتيجية للمرحلة الأولى من مئوية الإمارات، وناقشت تشكيل فرق عمل مشتركة للإشراف على قطاعات الخطة.

05

### منصة رقمية لإشراك الأفراد في تصميم مستقبل الإمارات

دشن سمو الشيخ منصور بن زايد آل نهيان نائب رئيس مجلس الوزراء وزير شؤون الرئاسة، المنصة الرقمية لإشراك أفراد المجتمع في تصميم مستقبل الإمارات ووضع محاور ومكونات خطة مئوية الإمارات.

02

### مبادرة حوارات النفع العام

أطلقت لجنة الاستعداد للخمسين بالشراكة مع وزارة تنمية المجتمع مبادرة «حوارات النفع العام» لإشراك الأفراد وللأساس المجتمعية بكافة تخصصاتها، لاستشراف التحديات المستقبلية، وتطوير الحلول والقرارات.

06

### تنظيم 50 حلقة شبابية ضمن مشروع تصميم الخمسين

أطلقت المؤسسة الاتحادية للشباب بالشراكة مع لجنة الاستعداد للخمسين سلسلة حلقات شبابية ضمن أجندة عام الاستعداد للخمسين، وتتضمن 50 جلسة افتراضية «عن بعد»، ما يتيح للشباب فرصة المشاركة لمستقبل دولتهم.

03

### مشروع تصميم الخمسين عاماً المقبلة للإمارات

يستهدف مشروع تصميم الخمسين عاماً المقبلة إشراك جميع فئات المجتمع في تصميم الخطة التنموية الشاملة لدولة الإمارات حتى 2071.

استعن بالمقولة والشكل الوارد في الإجابة عن الأسئلة التالية:

3 - 5  
10.00 علامة

ناقشت لجنة الاستعداد للخمسين في المرحلة الأولى:

a. تشكيل فرق عمل للإشراف على قطاعات الخطة

b. زيادة تمكين المرأة في القطاعات الاقتصادية

c. تصميم الخطة التطويرية للبنية التحتية

d. تخطيط المشاريع المستقبلية للشباب

قال صاحب السمو الشيخ محمد بن راشد آل مكتوم : نعلن اليوم العام القادم « عام الاستعداد للخمسين » نريد تطوير .. خططنا .. مشاريعنا .. تفكيرنا .. قبل خمسين عاماً صمم فريق الآباء المؤسسين حياتنا اليوم .. ونريد العام القادم تصميم الخمسين عاماً القادمة للأجيال الجديدة ..

## 6 محطات في تطور الاستعداد للخمسين

لحرص حكومة الإمارات على التفكير الاستباقي ووضع تصور كامل للخطة التنموية الشاملة للدولة، والعمل على تطوير منظومة العمل الحكومي بشكل كامل لتكون حكومة الإمارات الأسرع والأكثر مرونة وقدرة على التكيف مع متغيرات المستقبل، وإشراك كافة الفئات المجتمعية في صياغة شكل الحياة، لتكون الدولة خلال الـ 50 عاماً المقبلة الأكثر تميزاً والأفضل في جودة الحياة عالياً.



04

### اجتماعات لتطوير خطة الاستعداد للخمسين

أطلقت حكومة الإمارات سلسلة اجتماعات تشاورية وتنسيقية بمشاركة الوزراء والمسؤولين يتم خلالها تحديد الرؤى والتوجهات المستقبلية وذلك ضمن خطة الاستعداد للخمسين.

01

### لجنة الاستعداد للخمسين تؤسس لخطة تنمية شاملة

استعرضت لجنة الاستعداد للخمسين خطة العمل والتوجهات الاستراتيجية للمرحلة الأولى من مئوية الإمارات، وناقشت تشكيل فرق عمل مشتركة للإشراف على قطاعات الخطة.

05

### منصة رقمية لإشراك الأفراد في تصميم مستقبل الإمارات

دشن سمو الشيخ منصور بن زايد آل نهيان نائب رئيس مجلس الوزراء وزير شؤون الرئاسة، للنصة الرقمية لإشراك أفراد المجتمع في تصميم مستقبل الإمارات ووضع محاور ومكونات خطة مئوية الإمارات.

02

### مبادرة حوارات النفع العام

أطلقت لجنة الاستعداد للخمسين بالشراكة مع وزارة تنمية المجتمع مبادرة «حوارات النفع العام» لإشراك الأفراد وللؤسسات المجتمعية بكافة تخصصاتها، لاستشراف التحديات المستقبلية، وتطوير الحلول والقرارات.

06

### تنظيم 50 حلقة شبابية ضمن مشروع تصميم الخمسين

أطلقت المؤسسة الاتحادية للشباب بالشراكة مع لجنة الاستعداد للخمسين سلسلة حلقات شبابية ضمن أجندة عام الاستعداد للخمسين، وتتضمن 50 جلسة افتراضية «عن بعد»، ما يتيح للشباب فرصة المشاركة لمستقبل دولتهم.

03

### مشروع تصميم الخمسين عاماً المقبلة للإمارات

يستهدف مشروع تصميم الخمسين عاماً المقبلة إشراك جميع فئات المجتمع في تصميم الخطة التنموية الشاملة لدولة الإمارات حتى 2071.

استعن بالمقولة والشكل الوارد في الإجابة عن الأسئلة التالية:

4 - 5 10.00 علامة

تسعى لجنة الخمسين من خلال مبادرة (حوارات النفع العام) التي أطلقتها مع وزارة تنمية المجتمع إلى:

a. عقد الحلقات النقاشية مع المؤسسات الحكومية لتقديم الحلول للمشكلات المستقبلية

b. العناية بالمراكز الصحية لرعاية الأطفال وأصحاب الهمم.

c. التركيز على فئة الشباب لتطوير المؤسسات المجتمعية

d. إشراك كافة الأفراد والمؤسسات المجتمعية لاستشراف تحديات المستقبل



قال صاحب السمو الشيخ محمد بن راشد آل مكتوم : نعلن اليوم العام القادم « عام الاستعداد للخمسين » نريد تطوير .. خططنا .. مشاريعنا .. تفكيرنا .. قبل خمسين عاماً صمم فريق الآباء المؤسسين حياتنا اليوم .. ونريد العام القادم تصميم الخمسين عاماً القادمة للأجيال الجديدة ..

## 6 محطات في تطور الاستعداد للخمسين

تحرص حكومة الإمارات على التفكير الاستباقي ووضع تصور كامل للخطة التنموية الشاملة للدولة، والعمل على تطوير منظومة العمل الحكومي بشكل كامل لتكون حكومة الإمارات الأسرع والأكثر مرونة وقادرة على التكيف مع متغيرات المستقبل، وإشراك كافة الفئات المجتمعية في صياغة شكل الحياة، لتكون الدولة خلال الـ 50 عاماً المقبلة الأكثر تميزاً والأفضل في جودة الحياة عالياً.



04

### اجتماعات لتطوير خطة الاستعداد للخمسين

أطلقت حكومة الإمارات سلسلة اجتماعات تشاورية وتنسيقية بمشاركة الوزراء والمسؤولين يتم خلالها تحديد الرؤى والتوجهات المستقبلية وذلك ضمن خطة الاستعداد للخمسين.

01

### لجنة الاستعداد للخمسين تؤسس لخطة تنمية شاملة

استعرضت لجنة الاستعداد للخمسين خطة العمل والتوجهات الاستراتيجية للمرحلة الأولى من مئوية الإمارات، وناقشت تشكيل فرق عمل مشتركة للإشراف على قطاعات الخطة.

05

### منصة رقمية لإشراك الأفراد في تصميم مستقبل الإمارات

دشن سمو الشيخ منصور بن زايد آل نهيان نائب رئيس مجلس الوزراء وزير شؤون الرئاسة، للنصبة الرقمية لإشراك أفراد المجتمع في تصميم مستقبل الإمارات ووضع محاور ومكونات خطة مئوية الإمارات.

02

### مبادرة حوارات النفع العام

أطلقت لجنة الاستعداد للخمسين بالشراكة مع وزارة تنمية المجتمع مبادرة «حوارات النفع العام» لإشراك الأفراد وللؤسسات المجتمعية بكافة تخصصاتها، لاستشراف التحديات المستقبلية، وتطوير الحلول والقرارات.

06

### تنظيم 50 حلقة شبابية ضمن مشروع تصميم الخمسين

أطلقت المؤسسة الاتحادية للشباب بالشراكة مع لجنة الاستعداد للخمسين سلسلة حلقات شبابية ضمن أجندة عام الاستعداد للخمسين، وتتضمن 50 جلسة افتراضية «عن بعد»، ما يتيح للشباب فرصة المشاركة لمستقبل دولتهم.

03

### مشروع تصميم الخمسين عاماً المقبلة للإمارات

يستهدف مشروع تصميم الخمسين عاماً المقبلة إشراك جميع فئات المجتمع في تصميم الخطة التنموية الشاملة لدولة الإمارات حتى 2071.

استعن بالمقولة والشكل الوارد في الإجابة عن الأسئلة التالية:

5 - 5 10.00 علامة

تسهل المنصة الرقمية في تصميم مستقبل الإمارات من خلال:

a. الحصول على المعلومات

b. تحليل البيانات الرقمية ذات الصلة بالسكان

c. التواصل مع الآخرين في المجتمعات والدول الأخرى

d. إشراك أفراد المجتمع في تصميم مستقبل الإمارات

- 1- ستعتمد دولة الامارات خلال الخمسين عاما القادمة لتحقيق النمو المستقبلي والتطور المستدام على :
  - ا- تعزيز الأخوة الإنسانية
  - ب- المصالح الاقتصادية المشتركة
  - ج- حل الخلافات السياسية مع دول الجوار
  - د- تطوير وتنمية رأس المال البشري

#### سادسا:

ترسيخ السمعة العالمية للإمارات هي مهمة وطنية لجميع المؤسسات

#### سابعا:

التفوق الرقمي والعلمي سيرسم حدودها التنموية والاقتصادية

#### ثامنا:

منظومة القيم في الإمارات ستبقى قائمة على الانفتاح والتسامح وترسيخ العدالة فضلا عن حفظ الحقوق وتعزيز الأخوة الإنسانية

#### تاسعا:

المساعدات الإنسانية الخارجية للإمارات جزء لا يتجزأ من مسيرتها والتزاماتها الأخلاقية ولا ترتبط هذه المساعدات بأي عرق أو دين أو ثقافة والاختلاف السياسي مع أي دولة لا يبرر عدم إغاثتها في الكوارث

#### عاشرًا:

الدعوة للسلم والسلام والحوار لحل الخلافات هو الأساس في السياسة الخارجية لدولة الإمارات

## «مبادئ الخمسين»

### وثيقة تؤسس لمستقبل إماراتي مُشرق

تزامنا مع دخول دولة الإمارات عامها الخمسين أطلقت الدولة وثيقة جديدة تحت عنوان "مبادئ الخمسين" تلخص توجيهات القيادة الرشيدة للإمارات وتتضمن 10 مبادئ تلتزم مؤسسات الدولة وأجهزتها بتنفيذها والاسترشاد بها في كافة قراراتها وعند وضع استراتيجياتها



## مشاريع الخمسين

PROJECTS OF THE 50



#### أولا:

تقوية الاتحاد من مؤسسات وأجهزة كأولوية رئيسية وكبرى

#### ثانيا:

التركيز خلال الفترة المقبلة على بناء الاقتصاد الأفضل والأنشط في العالم

#### ثالثا:

سياسة الإمارات الخارجية أداة لتحقيق الأهداف الوطنية العليا وعلى رأسها المصالح الاقتصادية فهدف السياسة خدمة الاقتصاد وهدف الاقتصاد توفير حياة أفضل للشعب الإمارات

#### رابعا:

رأس المال البشري هو المحرك الرئيسي المستقبلي للنمو وذلك عبر تطوير التعليم واستقطاب المواهب والبناء المستمر للمهارات

#### خامسا:

حسن الجوار أساس للاستقرار من خلال تطوير علاقات سياسية واقتصادية وشعبية إيجابية مع المحيط فالمحيط الجغرافي والثقافي والشعبي للإمارات هو خط الدفاع الأول عن أمنها



## 2- أطلقت دولة الإمارات وثيقة مبادئ الخمسين لتكون

أ- دستوراً لجميع فئات  
المجتمع لا يتغير خلال  
السنوات القادمة  
ب- خطة عمل استراتيجية  
للأجهزة الدولية

ج- قانوناً للوزارات الاتحادية

د- مرجعاً مرشداً لمؤسسات  
الدولة لتعزيز مكانتها خلال  
50 عاماً القادمة

### سادساً:

ترسيخ السمعة العالمية  
للإمارات هي مهمة وطنية لجميع  
المؤسسات

### سابعاً:

التفوق الرقمي والعلمي  
سيرسم حدودها التنموية  
والاقتصادية

### ثامناً:

منظومة القيم في الإمارات  
ستبقى قائمة على الانفتاح  
والتسامح وترسيخ العدالة  
فضلاً عن حفظ الحقوق وتعزيز  
الأخوة الإنسانية

### تاسعاً:

المساعدات الإنسانية الخارجية  
للإمارات جزء لا يتجزأ من  
مسيرتها والتزاماتها الأخلاقية  
ولا ترتبط هذه المساعدات بأي  
عرق أو دين أو ثقافة والاختلاف  
السياسي مع أي دولة لا يبرر  
عدم إغاثتها في الكوارث

### عاشراً:

الدعوة للسلم والسلام والحوار  
لحل الخلافات هو الأساس  
في السياسة الخارجية  
لدولة الإمارات

## «مبادئ الخمسين»

### وثيقة تؤسس لمستقبل إماراتي مُشرق

تزامناً مع دخول دولة الإمارات عامها الخمسين أطلقت الدولة وثيقة  
جديدة تحت عنوان "مبادئ الخمسين" تلخص توجيهات القيادة  
الرشيّدة للإمارات وتتضمن 10 مبادئ تلتزم مؤسسات الدولة وأجهزتها  
بتنفيذها والاسترشاد بها في كافة قراراتها وعند وضع استراتيجياتها



## مشاريع الخمسين

PROJECTS OF THE 50



### أولاً:

تقوية الاتحاد من مؤسسات  
وأجهزة كأولوية رئيسية وكبرى

### ثانياً:

التركيز خلال الفترة المقبلة على  
بناء الاقتصاد الأفضل والأنشط  
في العالم

### ثالثاً:

سياسة الإمارات الخارجية أداة  
لتحقيق الأهداف الوطنية العليا  
وعلى رأسها المصالح  
الاقتصادية فهدف السياسة  
خدمة الاقتصاد وهدف الاقتصاد  
توفير حياة أفضل للشعب  
الإمارات

### رابعاً:

رأس المال البشري هو  
المحرك الرئيسي المستقبلي  
للنمو وذلك عبر تطوير التعليم  
واستقطاب المواهب والبناء  
المستمر للمهارات

### خامساً:

حسن الجوار أساس  
للاستقرار من خلال تطوير  
علاقات سياسية واقتصادية  
وشعبية إيجابية مع المحيط  
فالمحيط الجغرافي والثقافي  
والشعبي للإمارات هو خط  
الدفاع الأول عن أمنها



@so\_aldar

@so\_aldar

@so\_aldar

@so\_aldar



### 3- توضيح وثيقة مبادئ الخمسين منهج السياسة الخارجية لدولة الإمارات القائم على

- أ- منح المساعدات وفقاً  
للدinانات والأعراق
- ب- التركيز على تعزيز مكانة  
الدولة على المستوى الخليجي  
فقط
- ج- السلم والسلام والحوار  
العالمي
- د- تطوير العلاقات مع دول  
العالم ضمن نطاقات محددة

#### سادساً:

ترسيخ السمعة العالمية  
للإمارات هي مهمة وطنية لجميع  
المؤسسات

#### سابعاً:

التفوق الرقمي والعلمي  
سيرسم حدودها التنموية  
والاقتصادية

#### ثامناً:

منظومة القيم في الإمارات  
ستبقى قائمة على الانفتاح  
والتسامح وترسيخ العدالة  
فضلاً عن حفظ الحقوق وتعزيز  
الأخوة الإنسانية

#### تاسعاً:

المساعدات الإنسانية الخارجية  
للإمارات جزء لا يتجزأ من  
مسيرتها والتزاماتها الأخلاقية  
ولا ترتبط هذه المساعدات بأي  
عرق أو دين أو ثقافة والاختلاف  
السياسي مع أي دولة لا يبرر  
عدم إغاثتها في الكوارث

#### عاشراً:

الدعوة للسلم والسلام والحوار  
لحل الخلافات هو الأساس  
في السياسة الخارجية  
لدولة الإمارات

## «مبادئ الخمسين»

### وثيقة تؤسس لمستقبل إماراتي مُشرق

تزامناً مع دخول دولة الإمارات عامها الخمسين أطلقت الدولة وثيقة  
جديدة تحت عنوان "مبادئ الخمسين" تلخص توجيهات القيادة  
الرشيّدة للإمارات وتتضمن 10 مبادئ تلزم مؤسسات الدولة وأجهزتها  
بتنفيذها والاسترشاد بها في كافة قراراتها وعند وضع استراتيجياتها



## مشاريع الخمسين

PROJECTS OF THE 50



#### أولاً:

تقوية الاتحاد من مؤسسات  
وأجهزة كأولوية رئيسية وكبرى

#### ثانياً:

التركيز خلال الفترة المقبلة على  
بناء الاقتصاد الأفضل والأنشط  
في العالم

#### ثالثاً:

سياسة الإمارات الخارجية أداة  
لتحقيق الأهداف الوطنية العليا  
وعلى رأسها المصالح  
الاقتصادية فههدف السياسة  
خدمة الاقتصاد وهدف الاقتصاد  
توفير حياة أفضل للشعب  
الإمارات

#### رابعاً:

رأس المال البشري هو  
المحرك الرئيسي المستقبلي  
للنمو وذلك عبر تطوير التعليم  
واستقطاب المواهب والبناء  
المستمر للمهارات

#### خامساً:

حسن الجوار أساس  
للاستقرار من خلال تطوير  
علاقات سياسية واقتصادية  
وشعبية إيجابية مع المحيط  
فالمحيط الجغرافي والثقافي  
والشعبي للإمارات هو خط  
الدفاع الأول عن أمنها



# «مبادئ الخمسين»

## وثيقة تؤسس لمستقبل إماراتي مُشرق

تزامنا مع دخول دولة الإمارات عامها الخمسين أطلقت الدولة وثيقة جديدة تحت عنوان "مبادئ الخمسين" تلخص توجهات القيادة الرشيدة للإمارات وتتضمن 10 مبادئ تلتزم مؤسسات الدولة وأجهزتها بتنفيذها والاسترشاد بها في كافة قراراتها وعند وضع استراتيجياتها



# مشاريع الخمسين

PROJECTS OF THE 50



صوت الدار @so\_aldar

### أولا:

تقوية الاتحاد من مؤسسات وأجهزة كأولوية رئيسية وكبرى

### ثانيا:

التركيز خلال الفترة المقبلة على بناء الاقتصاد الأفضل والأنشط في العالم

### ثالثا:

سياسة الإمارات الخارجية أداة لتحقيق الأهداف الوطنية العليا وعلى رأسها المصالح الاقتصادية فههدف السياسة خدمة الاقتصاد وهدف الاقتصاد توفير حياة أفضل لشعب الإمارات

### رابعا:

رأس المال البشري هو المحرك الرئيسي المستقبلي للنمو وذلك عبر تطوير التعليم واستقطاب المواهب والبناء المستمر للمهارات

### خامسا:

حسن الجوار أساس للاستقرار من خلال تطوير علاقات سياسية واقتصادية وشعبية إيجابية مع المحيط فالمحيط الجغرافي والثقافي والشعبي للإمارات هو خط الدفاع الأول عن أمنها

### سادسا:

ترسيخ السمعة العالمية للإمارات هي مهمة وطنية لجميع المؤسسات

### سابعاً:

التفوق الرقمي والعلمي سيرسم حدودها التنموية والاقتصادية

### ثامنا:

منظومة القيم في الإمارات ستبقى قائمة على الانفتاح والتسامح وترسيخ العدالة فضلا عن حفظ الحقوق وتعزيز الأخوة الإنسانية

### تاسعا:

المساعدات الإنسانية الخارجية للإمارات جزء لا يتجزأ من مسيرتها والتزاماتها الأخلاقية ولا ترتبط هذه المساعدات بأي عرق أو دين أو ثقافة والاختلاف السياسي مع أي دولة لا يبرر عدم إغاثتها في الكوارث

### عاشرًا:

الدعوة للسلم والسلام والحوار لحل الخلافات هو الأساس في السياسة الخارجية لدولة الإمارات

## 4- اكدت وثيقة مباديء الخمسين على الأولوية الرئيسة والكبرى لدولة الإمارات المتمثلة في :

أ- تقوية الاتحاد وكافة مؤسساته وأجهزته

ب- تشجيع الانفتاح الحر غير المقيد

ج- تقوية العلاقات الدبلوماسية

د- التفوق العلمي والرقمي



## 5- تجلت الأبعاد الإنسانية لدولة الإمارات في وثيقة الخمسين من خلال ماورد في المبدأ :

أ- الرابع  
ب- التاسع  
ج- الثاني  
د- السابع

### سادسا:

ترسيخ السمعة العالمية  
للإمارات هي مهمة وطنية لجميع  
المؤسسات

### سابعاً:

التفوق الرقمي والعلمي  
سيرسم حدودها التنموية  
والاقتصادية

### ثامناً:

منظومة القيم في الإمارات  
ستبقى قائمة على الانفتاح  
والتسامح وترسيخ العدالة  
فضلا عن حفظ الحقوق وتعزيز  
الأخوة الإنسانية

### تاسعاً:

المساعدات الإنسانية الخارجية  
للإمارات جزء لا يتجزأ من  
مسيرتها والتزاماتها الأخلاقية  
ولا ترتبط هذه المساعدات بأي  
عرق أو دين أو ثقافة والاختلاف  
السياسي مع أي دولة لا يبرر  
عدم إغايتها في الكوارث

### عاشرًا:

الدعوة للسلم والسلام والحوار  
لحل الخلافات هو الأساس  
في السياسة الخارجية  
لدولة الإمارات

## «مبادئ الخمسين»

### وثيقة تؤسس لمستقبل إماراتي مُشرق

تزامنا مع دخول دولة الإمارات عامها الخمسين أطلقت الدولة وثيقة  
جديدة تحت عنوان "مبادئ الخمسين" تلخص توجيهات القيادة  
الرشيّدة للإمارات وتتضمن 10 مبادئ تلتزم مؤسسات الدولة وأجهزتها  
بتنفيذها والاسترشاد بها في كافة قراراتها وعند وضع استراتيجياتها



## مشاريع الخمسين

PROJECTS OF THE 50



### أولاً:

تقوية الاتحاد من مؤسسات  
وأجهزة كأولوية رئيسية وكبرى

### ثانياً:

التركيز خلال الفترة المقبلة على  
بناء الاقتصاد الأفضل والأنشط  
في العالم

### ثالثاً:

سياسة الإمارات الخارجية أداة  
لتحقيق الأهداف الوطنية العليا  
وعلى رأسها المصالح  
الاقتصادية فههدف السياسة  
خدمة الاقتصاد وهدف الاقتصاد  
توفير حياة أفضل لشعب  
الإمارات

### رابعاً:

رأس المال البشري هو  
المحرك الرئيسي المستقبلي  
للنمو وذلك عبر تطوير التعليم  
واستقطاب المواهب والبناء  
المستمر للمهارات

### خامساً:

حسن الجوار أساس  
للاستقرار من خلال تطوير  
علاقات سياسية واقتصادية  
وشعبية إيجابية مع المحيط  
فالمحيط الجغرافي والثقافي  
والشعبي للإمارات هو خط  
الدفاع الأول عن أمنها



- أعلى مؤشرات الإنجازات المستدامة نحو الابتكار في دولة الإمارات العربية المتحدة عام 2016م:

3- مشاريع رأس المال المغامر

1. مخرجات المعرفة والتكنولوجيا

4- براءات الاختراع

2. الإنفاق على البحث والتطوير

<https://t.me/+CbbW8n6Up6US0GE8>





- المؤشر الأقل في الإنجازات المستدامة نحو الابتكار في دولة الإمارات العربية المتحدة عام 2016م:

1. رسملة السوق ومشاريع رأس المال
2. البحث والتطوير
- 3- الاستثمار والاختراع
- 4- انتشار المعرفة والاستثمار





- ارتفاع مؤشر الاستثمار في دولة الإمارات العربية المتحدة عام 2018 له دلالة في مجال:

3- إيجاد المزيد من فرص العمل

4- تراجع فرص التطوير والتقدم

1. زيادة هجرة الشباب نحو الخارج

2. ضعف الإنتاج وانخفاض الدخل



- التطوير الكبير الذي حققته دولة الإمارات العربية المتحدة في مجال التكنولوجيا والبنية التحتية يعكس:

3- ضعف القدرة على مواكبة التغيير

4- وعي مستقبلي متميز للقيادة

1. عدم القدرة على التخطيط المستقبلي

2. تراجع في الدخل والناتج المحلي





- الانجازات المستدامة نحو الابتكار تمثل ركيزة أساسية لتحقيق:

1. التطوير نحو الأفضل

2. التقدم التكنولوجي

3- زيادة الثقافة

4- التنافسية العالمية

<https://t.me/+CbbW8n6Up6U50GE8>