

تم تحميل هذا الملف من موقع المناهج الإماراتية



المراجعة النهائية من مبادرة تكاتف التعليمية

موقع المناهج ← المناهج الإماراتية ← الصف الحادي عشر ← لغة عربية ← الفصل الثاني ← ملفات متنوعة ← الملف

تاريخ إضافة الملف على موقع المناهج: 15:31:41 2025-03-11

ملفات اكتب للمعلم اكتب للطالب الاختبارات الكترونية | اختبارات | حلول | عروض بوربوينت | أوراق عمل
منهج انجليزي | ملخصات و تقارير | مذكرات و بنوك | الامتحان النهائي للمدرس

المزيد من مادة
لغة عربية:

التواصل الاجتماعي بحسب الصف الحادي عشر



الرياضيات



اللغة الانجليزية



اللغة العربية



التربية الاسلامية



المواد على تلغرام

صفحة المناهج
الإماراتية على
فيسبوك

المزيد من الملفات بحسب الصف الحادي عشر والمادة لغة عربية في الفصل الثاني

حل النموذج التدريبي للاختبار النهائي وفق الهيكل الوزاري

1

النموذج التدريبي للاختبار النهائي وفق الهيكل الوزاري

2

ملخص نحو شامل جميع الدروس

3

نصائح حول التعامل مع النص الشعري وإجابة الأسئلة المتوقعة

4

أسئلة الاختبار التجريبي وفق الهيكل الوزاري

5



مدرسة الواحة للتعليم الأساسي والثانوي
Alwaha school C1,2&3

تكاتف التعليمية

إعداد : معلمة اللغة العربية

أ. انتصار عبد الحميد

مديرة النطاق

أ. شيخة المازمي

مديرة المدرسة

أ. مها المر

من جنة العلم إلا صادق الهمم

مبادرة تكاتف التعليمية

المراجعة النهائية في مادة اللغة العربية

للمرحلة الحادي عشر

الفصل الدراسي الثاني لعام 2024-2025

فليس يجني ثمار الفوز يانعة

مبادرة تكاتف التعليمية

المراجعة النهائية في مادة اللغة العربية للصف الحادي عشر

الفصل الدراسي الثاني لعام 2024-2025

بقوة العلم تقوى شوكة الأمم

فاعكف على العلم تبلغ شأو منزلة

فليس يجني ثمار الفوز يانعة

لو لم يكن في المساعي ما يبين به

وللفتى مهلة في الدهر إن ذهبت

فاستيقظوا يا بني الأوطان وانتصبوا

فربّ ذي ثروة بالجهل محتقر

ما صور الله للأبدان أفئدة

وأسعد الناس من أفضى إلى أمد

فالحكم في الدهر منسوب إلى القلم

في الفضل محفوفة بالعزيز والكرم

من جنة العلم إلا صادق الهمم

سبق الرجال تساوى الناس في القيم

أوقاتها عبثاً لم يخلُ من ندم

للعلم فهو مدار العدل في الأمم

ورب ذي خلة بالعلم محترم

إلا ليرفع أهل الجد والفهم

في الفضل وامتاز بالعالي من الشيم

المفردات :

محفوفة : محاطة

اعكف : الزم

الشيم : الأخلاق والصفات

الحسنة

شأو : غاية

خلة : خصلة أي صفة جمعها

خلال

أفئدة : قلوب

مبادرة تكاتف التعليمية

المراجعة النهائية في مادة اللغة العربية للصف الحادي عشر

الفصل الدراسي الثاني لعام 2024-2025



بفضل العلم تنهض الأمم – العلم سبيل التقدم والرفعة

يحدد الفكرة الرئيسي للنص الشعري

أشرح البيتين الثالث والرابع
لن يتذوق ثمار العلم وفوائده إلا صاحب الهمة العالية فلولا تفاوت الناس في السعي والهمة والعزيمة ل صار
الناس كلهم سواء بدون فرق أو اختلاف وذلك مُحال

يشرح بيتين محددين من أبيات النص الشعري

إلام يدعونا البيت الخامس
لكل إنسان وقت يعيشه في هذه الدنيا وإن لم ينتفع به سيندم الإنسان ندما شديدا إذا أضاع وقته بلا فائدة

يستخرج فكرة من أفكار النص الشعري

وازني بين بيت البارودي / فاستيقوا يا بني الأوطان وانتصبوا
وبين قول حافظ إبراهيم / تعلموا فالعلم مفتاح العلا ... لم يبق بابا للسعادة مغلقا
كلا الشاعرين يتفقان في المعنى ويحثان على السعي في طلب العلم فالعلم مآل لكل خير – استخدم كلا الشاعرين أسلوب
النصح والإرشاد من خلال الفعل ين استيقظوا وتعلموا فكلاهما أمر غرضه النصح والإرشاد

يوازن بين بيتين شعريين من حيث المعنى والأسلوب

الندم والسعادة

يستنتج اثنين من المشاعر العاطفية الواردة بالنص

فليس يجني ثمار الفوز يانعة من جنة العلم إلا صادق الهمم"
شبه العلم بجنة تعطي ثمارًا، فالن يتذوق ثمار العلم وفوائده إلا صاحب الهمة العالية

يشرح الصورة الفنية في بيت محدد من أبيات الشعر

تختار الموضوع الذي لديك معرفة وخلفية ثقافية عنه
وراعي أثناء كتابتك 1- العنوان 2- التفجير – 3- علامات الترقيم 4- أدوات الربط 5- التنسيق وجودة الخط 6- الصحة
اللغوية والإملائية / تجنب اللغة العامية – تجنب الشطب

التعبير مقال وصفي أونص سردي قصة قصيرة



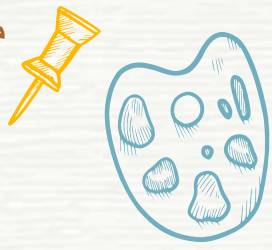
المراجعة النهائية في مادة اللغة العربية للصف الحادي عشر الفصل الدراسي الثاني لعام 2024-2025

3- بدل الاشتمال : بدل الاشتمال لا يُعتبر بدل الاشتمال جزءاً ملموساً وإنما هو جزء يشتمل عليه المُبدل منه، نقول "أعجبتني الزهرة رائحتها"، إذ لا يمكننا لمس الرائحة ولكن الزهرة تشمل الرائحة الزكية. – أعجبنى الطفل ذكاؤه – أعجبنى المعلم علمه
تذكر أنه

1- لا يُشترط أن يكون البديل مُطابقاً للمُبدل منه من حيث التعريف والتنكير، فلا بأس أن أقول "تناولت الطعام طعاماً لذيذاً"

2- لا يُمكن أن يكون الضمير بدلاً والمُبدل منه ضميراً آخر، ولكن يُمكن أن يكون البديل اسماً ظاهراً والمُبدل منه ضمير، مثل قولنا "نجحوا في الامتحان الذين درسوا"، فالبديل هو (الذين) وقع اسماً ظاهراً وبنفس الوقت وقع المُبدل منه ضمير وهو الواو في (نجحوا).

3- يُمكن أن يكون البديل جملةً والمُبدل منه جملة، كقول الله تعالى: {وَاتَّقُوا الَّذِي أَمَدَّكُمْ بِمَا تَعْلَمُونَ، أَمَدَّكُمْ بِأَنْعَامٍ وَبَيْنَ [٣]، فالبديل هو الجملة الفعلية (أمدكم الثانية) والمُبدل منه هو الجملة الفعلية (أمدكم الأولى).



المراجعة النهائية في مادة اللغة العربية للصف الحادي عشر

الفصل الدراسي الثاني لعام 2024-2025

تعريف البديل : البديل هو تابع يأتي بعد اسم قبله يوضحه ويبين المقصود منه، ويأتي قبله المبدل عنه ممهداً له. وقد سُمي بدلاً لأنه يمكن أن يحل محل المبدل عنه والاستغناء عنه

- **يختلف البديل عن باقي التوابع** (النعت، العطف، التوكيد) في أننا لا يمكن أن نحذف من الجملة ما يسبق التابع أي (المنعوت، المعطوف عليه، المؤكد)، ولكن يمكننا حذف التابع نفسه. أما في حالة البديل فيحسن حذف المبدل منه، ولا يحسن حذف البديل نفيه

أنواع البديل

يُقسم البديل إلى ثلاثة أنواع رئيسية هي (**بديل كل من كل - بديل بعض من كل - بديل اشتمال**) ولكل منها شكلٌ يُميّزها عن النوع الآخر، وهو من التوابع، فيتبع الكلمة التي قبله في المعنى والإعراب والتي تُسمى "المُبدل منه"، وفيما يأتي توضيح هذه الأنواع

1- بديل كل من كل يُمكن أن نطلق عليه البديل المُطابق،

إنّ هذا النوع من البديل يكون مُطابقاً تماماً للمُبدل منه، ولا يؤثر في الجملة إذا حذفنا البديل أو المُبدل منه ، فنقول: "حضر القائد أحمد " فأحمد هو القائد و القائد هو أحمد

2- بديل بعض من كل هنا يكون البديل جزءاً من المُبدل منه وليس مُطابقاً كالنوع السابق، فنقول " قرأت القرآن نصفه" البديل هنا هو نصفه، فأنا لم أقرأ القرآن كلّه بل جزء منه فقط.



مبادرة تكاتف التعليمية

المراجعة النهائية في مادة اللغة العربية للصف الحادي عشر

الفصل الدراسي الثاني لعام 2024-2025

أفعال المقاربة والشروع والرجاء (كاد وأخواتها)

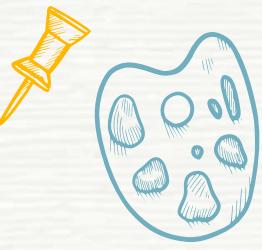
كاد وأخواتها أفعال ناقصة ناسخة .

تدخل على الجملة الاسمية فترفع المبتدأ ويُسمى اسمها وتنصب الخبر ويُسمى خبرها .

كاد وأخواتها تعمل عمل (كان وأخواتها) إلا أنّ خبر كاد وأخواتها لا يأتي إلا جملة فعلية فعلها مضارع .

أما خبر كان وأخواتها فيتغير من مفرد وجملة فعلية أو اسمية وشبه جملة (ظرف أو جار ومجرور) .

البدل



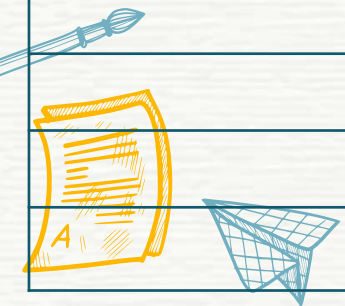
بدل كل من كل (بدل مطابق)

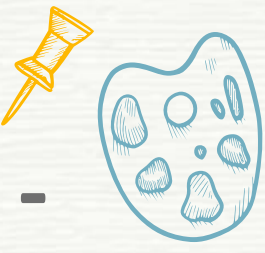
(اهدنا الصِّراطَ المستقيمَ صراطَ الذين أنعمتَ)
قال تعالى: (وجعلنا معه أخاه هارونَ وزيراً)
(وقال موسى لأخيه هارونَ اخلفني في قومي)
(إنَّ هذا القرآنَ يهدي للتي هي أقومُ)
(كرَّم الخليفةَ هارونَ الرشيدُ العلماءَ).
نفوِّق هؤلاءِ الرجالُ.

بدل اشتمال

بدل بعض من كل

أعجبنى العصفورُ صوتُه.	أكلت الرغيفَ تصفه
جذبني الكتابُ عنوانُه.	قرأت القصةَ نصفها
أعجبتني الفتاةُ أدبُها.	أعجبنى العصفورُ منقاره.
انتفعتُ بالرجلِ علمه.	عالجتُ المريضَ رأسه.
سرَّني الشارعُ نظافتهُ	أكل زيدُ الرغيفَ ربعه.
أعجبنى الطفلُ نكاؤه	حفظتُ ليلي القصيدةَ نصفها.





- أى اسم يكون منصوباً بعد أفعال التفضيل يعرب تمييزاً ملحوظاً

- أى اسم يكون منصوباً بعد (نعم - بئس - لاسيما) يعرب تمييزاً



- أى اسم يكون منصوباً بعد أساليب التعجب يعرب تمييزاً

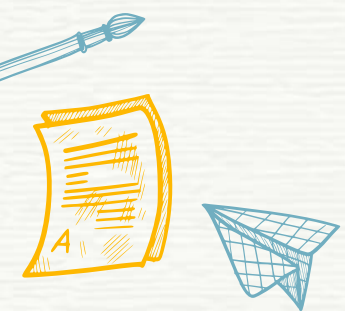
(ما أفعله - أفعل به - لله دره) .

- أى اسم بعد (كم - كذا) يعرب تمييزاً .

- أى اسم بعد (كيله - وزن - مساحة - عدد) يعرب تمييزاً .

- أى اسم صيغة (كفى به) ويكون منصوباً يعرب تمييزاً

(وكفى بالله شهيداً)





تُقسّم كاد وأخواتها إلى أفعال المقاربة والرجاء والشروع

أفعال الشروع

1

هي الأفعال التي تدل على
بدء وقوع الخبر،
مثل: شرع - بدأ - أخذ -
جعل - طفق - قام - هبّ -
ابتدأ - انبرى - علق

يمنتع اقتران خبرها بأن

أفعال الرجاء

2

هي الأفعال التي تدل على
تمني وطلب وقوع الخبر،
مثل: عسى - حرى - اخلولق.

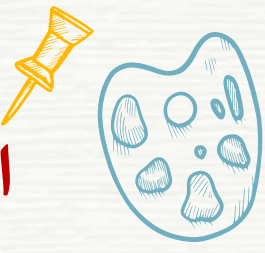
يجب اقتران خبرها بأن

أفعال المقاربة

3

هي الأفعال التي تدل على
اقتراب وقوع الخبر
مثل: كاد - أوشك - كرب

يقل اقتران خبرها بأن



استخرج فعلا من أفعال الشروع وحدد اسمه وخبره وحكم اقتران خبره بأن

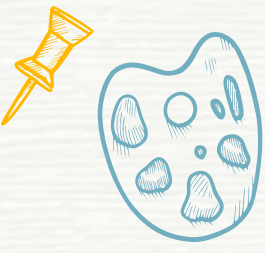


حكم اقتران خبره بأن	خبره	اسمه	الفعل الناسخ	الجملة
يجب اقتران الخبر بأن	أن يغفر	الله	عسى	عسى الله أن يغفر لكم ذنوبكم.
يجب اقتران الخبر بأن	أن يعم	التحضر	اخلولق	اخلولق التحضر أن يعم الريف
يمتع اقتران الخبر بأن	ينصرفون	الناس	طفق	طفق الناس ينصرفون
يقل اقتران الخبر بأن	أن يكون رسولا يكون رسولا	المعلم	كاد	كاد المعلم أن يكون رسولا كاد المعلم يكون رسولا

تذكر أن أفعال الشروع والمقاربة والرجاء تعمل عمل كان فترفع الاسم وتنصب الخبر وخبرها لا يكون إلا جملة فعلية فعلها مضارع



حدد جملة النداء مبينا المنادى ونوعه وعلامة إعرابه



المطلوب من النداء	المنادى	أداة النداء	جملة النداء
اجتهد في دراستك	طالبٌ - مبني على الضم لأنه نكرة مقصودة	يا	يا طالبٌ، اجتهد في دروسك.
الانتباه إلى الطريق	رجلاً منادى منصوب لأنه نكرة غير مقصودة	يا	يا رجلاً، انتبه إلى الطريق.
اتحدوا	مسلمون منادى مبني على الواو في محل نصب لأنه نكرة مقصودة	يا	يا مسلمون، اتحدوا.
اجتهد	طالب العلم منادى منصوب وعلامة نصبه الفتحة وهو مضاف	يا	يا طالب العلم اجتهد





تقسّم كاد وأخواتها إلى أفعال المقاربة والرجاء والشروع

أمثلة

أفعال الشروع

1

شرعت الغصون تتمايل مع النسيم.
طفق الناس ينصرفون.
أخذ الأب يهتم بأولاده.
جعل الأطفال يتمتعون بالجو الجميل.
بدأت الحدائق تزهر

يمتتع اقتران خبرها بأن

أمثلة

أفعال الرجاء

2

عسى الله أن يغفر لكم ذنوبكم.
حرى الطب أن يعالج الأمراض
اخلوق التحضر أن يعم الريف.

يجب اقتران خبرها بأن

أمثلة

أفعال المقاربة

3

كاد الولد يقع.
أوشك القطار يصل.
كرب الماء يتبخر

يقل اقتران خبرها بأن



مبادرة تكاتف التعليمية

المراجعة النهائية في مادة اللغة العربية

للسف الحادي عشر

الفصل الدراسي الثاني لعام 2024 - 2025

تتكون جملة النداء من

المطلوب
من النداء

المنادى

أداة النداء

النداء هو طلب إقبال المدعو على الداعي بأحد حروف مخصوصة.

ينوب كل حرف منها مناب الفعل (أدعو).

وتتألف جملة النداء من: "أداة نداء + منادى + الأمر المنادى لأجله".

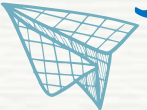
وله أدوات مخصوصة.

منها ما هو للقريب، ومنها ما هو للبعيد، ومنها ما يشترك بين القريب والبعيد

المنادى هو المطلوب إقباله بحرف نداء ظاهر أو مقدر

ويُعرّب المنادى على أنه مفعول به منصوب بفعل محذوف دائماً تقديره "أدعو" أو

"أنادى"



أدوات النداء

(يا): لنداء (البعيد والقريب). وفي الاستغاثة ((يا للمحسن الفقير)) وفي الندبة ((يا أبتاه))

(أيا/هَيَا): لنداء (البعيد). **(وا)** تستعمل للندبة وا حر قلباه (

أي) و (الهمزة: أ): لنداء (القريب). ممدودة لنداء البعيد مثل: أرجلا ساعدني

أيها: للمذكر المفرد، والمثنى، والجمع.

المفرد: يا أيها الطالبُ ادرس جيداً.

المثنى: يا أيها الطالبان ادرسا جيداً.

الجمع: يا أيها الطلاب ادرسوا جيداً.

أيتها: للمؤنث المفرد، والمثنى، والجمع

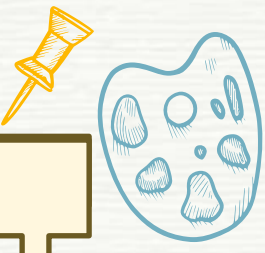
المفرد: يا أيتها الفتاة اكتبي النصَ

المثنى: يا أيتها الفتاتان اکتبا النص.

الجمع: يا أيتها الفتياتُ اکتبن النص



صور المنادى



النكرة الغير مقصودة

هي النكرة التي لا يقصد بندائها محدد
يا عالما لا تكتم علمك
يا بائعا لا تحتكر البضاعة
يا مهندسين أتقنوا العمل
يا طالبين ذاكرنا بجد

النكرة المقصودة

عندما أنادي شخص بعينه وأقصده
لمعرفتي به أو ماثل أمامي
يا رجلُ تقدم
يا مجتهدان واصلا التقدم
يا مهندسون تصميمكم مميز

العلم المفرد

اسم شخص سواء ورد
بصيغة المفرد أم المثني أم
الجمع
يا محمد
يا محمدان
يا محمدون

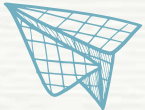
المنادى النكرة الغير مقصودة معربا يكون منصوبا
عالما وبائعا منادى منصوب وعلامة نصبه الفتحة
مهندسين منادى منصوب وعلامة نصبه الياء
طالبين منادى منصوب وعلامة نصبه الياء

المنادى النكرة المقصودة يبني على ما يرفع به
رجل منادى مبني على الضم في محل نصب
مجتهدان منادى مبني على الألف في محل نصب
مهندسون منادى مبني على الواو في محل نصب

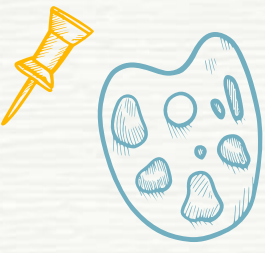
المنادى المفرد يبني على ما يرفع به
محمد منادى مبني على الضم في محل نصب
محمدان منادى مبني على الألف في محل نصب
محمدون منادى مبني على الواو في محل نصب

النكرة الغير مقصودة
معرب (منصوب)

العلم المفرد والنكرة
المقصودة كلاهما مبني على
ما يرفع به في محل نصب



صور المنادى



النكرة الغير مقصودة

هو ما اتصل به شيء يتم معناه ولا يأتي بعده مضاف إليه ومفرده يأتي منونا منصوبا بالفتحة والثنى وجمع المذكر لا تحذف منهما النون

يا عظيما صفاته
يا محسنين للجار
يا بائعاتٍ للورد

المنادى المضاف
معرب (منصوب)

المنادى المضاف
والمنادى الشبيه
بالمضاف
والمنادى النكرة
الغير مقصودة

معرب
منادى منصوب
وعلامه نصبه
الفتحة أو
الكسرة أو الياء
على حسب
المنادى

المنادى المضاف

هو المنادى الذي أضيف إلى اسم بعده ويأتي المنادى المضاف منصوبا والاسم الواقع بعده مضاف إليه

يا بائع الورد اقترب
يا طالب العلم اجتهدا
يا مصممي الأزياء عملكم مميز
يا فاعلات الخير أكثرن من المعروف

المنادى المضاف
معرب (منصوب)



يقسم المنادى من حيث الإعراب إلى خمسة أقسام:



المنادى المفرد: وهو ما ليس مضافاً ولا مشبهاً بالمُضاف وهو المفرد الحقيقي، أي ما دل على واحد من المذكر أو المؤنث سواءً أكان اسم علم مثل: يا سمير، أو غير علم مثل: يا رجل. ويدخل فيه المثنى مثل ((يا خالدان))، والجمع مثل ((يا خالدون))، ويكون مبنياً على الضم مثل ((يا خالد)).

النكرة المقصودة: وهي التي تتحول إلى معرفة بالنداء فتدل على فردٍ معين، ويعود الإبهام من غير نداء.

النكرة غير المقصودة: هي التي تبقى نكرة حتى بعد إضافة النداء، فلا تدل على فرد معين، ولا تستفيد التعريف من النداء وتكون منصوبة دائماً، مثل (يا عاقلاً اعمل لآخرتك كما تعمل لدنياك).

المضاف: بشرط أن تكون الإضافة لغير ضمير المخاطب فلا يصح قول (يا خادمك)، ويكون المنادى المُضاف منصوباً دائماً.

الشبيه بالمُضاف: وهو كل مُنادى عمل فيما بعده مثل (يا شارحاً الدرس تمهل). 



مثال	دلالتها	أداة النداء
أَمْصَعْبُ لَا تَفْقِدِ الْأَمَلَ	للقريب	أَ
أَيُّ صَدِيقِي شَارِكُنِي طَعَامِي	للقريب	أَيُّ
يَا مَقْبِلًا عَلَى الْإِخْتِبَارِ اسْتَعِدَّ جَيِّدًا	للقريب والبعيد	يَا
أَ مَحَبًا وَالِدِيهِ لَا تَرْهَقُهُمَا دَلَالًا	للبعيد	آ
أَيَا مَسَافِرًا تَزُوذُ لِسَفْرِكَ	للبعيد	أَيَا
هَيَا مَتَشَائِمًا أَحْسَنَ الظَّنِّ قَلِيلًا	للبعيد	هَيَا



الغرض من النص

أغراض (عامة - شخصية - تربوية - مهنية).





الغرض من النص

أغراض (عامة - شخصية - تربوية - مهنية).

1 الأغراض العامة:

تتعلق بأنشطة واهتمامات المجتمع ككل، وتكون موجهة إلى الناس كافة، ومن أمثلتها: الوثائق الرسمية، والمعلومات عن المناسبات العامة، والإعلانات العامة بنوعيتها: المطبوعة والإلكترونية.

2 الأغراض الشخصية:

تهدف إلى إرضاء اهتمامات الفرد الشخصية، وتلبي حاجاته للترفيه والمتعة، كما ترضي ذوقه من النواحي العملية والفكرية والأدبية، بالإضافة إلى تنمية إمكاناته الذاتية ومطالباته لتحسين وتطوير علاقاته الشخصية مع الآخرين.

ومن أمثلتها: الرسائل الشخصية، والقصاص والروايات، والسيرة الذاتية، والأنشطة الترفيهية، والبريد الإلكتروني، ومنتديات تدوين المذكرات.

الغرض من النص

أغراض (عامة - شخصية - تربوية - مهنية).

3 الأغراض التعليمية:

تُعني الحصول على المعلومات عادةً كجزءٍ من مهمةٍ تُعَلَّم أو تُسَع، وغالبًا لا يختار القارئ هذه المواد، بل يُعِينها له المُختصون الذين يقومون بتصميم محتوى النصوص التعليمية بشكلٍ خاصٍّ لغرض التعليم، ومن أمثلتها: الكتب الدراسية المطبوعة، وبرمجيات التعلم التفاعلية.

4 الأغراض المهنية:

ترتبط بيئة العمل، والمهن المختلفة، وتنطوي على إنجاز بعض المهام الفورية، من أمثلتها: البحث عن وظيفة، سواءً في قسم الإعلانات في الصحف المطبوعة أو على شبكة الإنترنت، والتعميمات المرتبطة بجهة العمل، والإرشادات الصادرة من إدارات المهن المختلفة للموظفين.



أركان جملة التشبيه

وجه الشبه

أداة التشبيه

المشبه به

المشبه

التشبيه المرسل المفصل (**التام**) وهو التشبيه الذي يذكر فيه أداة التشبيه ووجه الشبه، قول الشاعر:
وسهيلٌ كوجنةِ الحبِّ في اللّونِ وقَلْبِ المُحبِّ في الخَفَقانِ

التشبيه المرسل المجمل التشبيه المرسل **المجمل** هو التشبيه الذي يذكر فيه أداة التشبيه دون أن يذكر فيه وجه الشبه، ومن الأمثلة عليه: قال تعالى: (**وَلَهُ الْجَوَارِ الْمُنشآتُ فِي الْبَحْرِ كَالْأَعْلَامِ**)

التشبيه **المؤكد**: هو التشبيه الذي حُذفت منه أدواته، مثل: **الرجل أسد في الشجاعة**.

التشبيه **البليغ**: هو التشبيه الذي حُذف فيه وجه الشبه وأدواته، ومن الأمثلة عليه قولنا: "**العلم نورٌ**"



التشبيه التمثيلي:

يكون بتشبيه حالة أو صورة بحالة أو صورة أخرى،



مثل: قوله تعالى "مثل الذين ينفقون أموالهم في سبيل الله كمثل حبة أنبتت سبع سنابل في كل سنبلة مئة حبة."

وهنا يُشبه الله تعالى صورة الذي يُقدّم صدقات أمواله في سبيل الله ويحصل على الأجر بصورة سنبلة القمح التي تنمو وتُنتج حبات كثيرة، ووجه الشبه هو المضاعفة والتكثير

التشبيه التمثيلي هو: ما كان وجه الشبه فيه صورة منتزعة من متعدد أمرين أو أمور.. ولا يشترط فيه تركيب الوجه سواء كان الوجه فيه حسيًا، أم عقليًا، حقيقيًا أو غير حقيقيًا

قول الله تعالى: (مَثَلُ الَّذِينَ يُنْفِقُونَ أَمْوَالَهُمْ فِي سَبِيلِ اللَّهِ كَمَثَلِ حَبَّةٍ أَنْبَتَتْ سَبْعَ سَنَابِلٍ فِي كُلِّ سُنْبُلَةٍ مِائَةٌ حَبَّةٌ ۗ وَاللَّهُ يُضَاعِفُ لِمَنْ يَشَاءُ ۗ وَاللَّهُ وَاسِعٌ عَلِيمٌ)

المشبه: حال من ينفق قليلاً في سبيل الله. المشبه به: حال من بذر حبة فأُنبَت سبع سنابل. ووجه الشبه: هو صورة من يعمل قليلاً فيجني من ثمار عمله كثيراً، وهو منتزع من أمور شتى (حبة وإنباتها سبع سنابل، وكون مئة حبة في كل سنبلة).

كأن مثار النقع فوق رؤوسنا وأسيافنا ليل تهوى كواكبه

المشبه: الغبار المثار في معمة القتال يثيرها الجنود من راجل وفارس والسيوف اللامعة بأيدي المقاتلين وهي تسقط على رقاب الأعداء. المشبه به: ليل دامس الظلام تتهاوى فيه أجرام سماوية لامعة تخطف الأبصار.



التشبيه التمثيلي:

يكون بتشبيه حالة أو صورة بحالة أو صورة أخرى،

التشبيه التمثيلي هو: ما كان وجه الشبه فيه صورة منتزعة من متعدد أمرين أو أمور.. ولا يشترط فيه تركيب الوجه سواء كان الوجه فيه حسيا، أم عقليا، حقيقيا أو غير حقيقيا

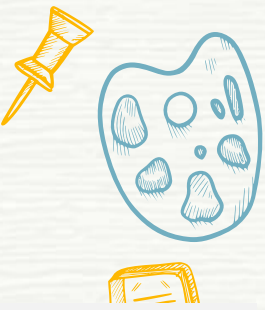
قال المتنبى يصف جيشا لسيف الدولة:

يهز الجيش حولك جانبيه كما نفضت جناحيها العقاب

المشبه: الجيش المكون من ميمنة وميسرة يتحركان على جانبي سيف الدولة وفق أوامره يضطربان وفق تضاريس الأرض. المشبه به: العقاب الذي يملك جناحين قويين يتحركان بكل قوة ومرونة وفق حاجة العقاب يمينا ويسارا. وجه الشبه: القوة والعظمة والقدرة على السيطرة والتحكم لتحقيق الهدف المنشود.

قال تعالى: (اعْلَمُوا أَنَّمَا الْحَيَاةُ الدُّنْيَا لَعِبٌ وَلَهُوَ زِينَةٌ وَتَفَاخُرٌ بَيْنَكُمْ وَتَكَاثُرٌ فِي الْأَمْوَالِ وَالْأَوْلَادِ كَمَثَلِ غَيْثٍ أَعْجَبَ الْكُفَّارَ نَبَاتُهُ ثُمَّ يَهِيْجُ فَتَرَاهُ مُصْفَرًّا ثُمَّ يَكُونُ حُطَامًا وَفِي الْآخِرَةِ عَذَابٌ شَدِيدٌ وَمَغْفِرَةٌ مِّنَ اللَّهِ وَرِضْوَانٌ وَمَا الْحَيَاةُ الدُّنْيَا إِلَّا مَتَاعُ الْغُرُورِ).

المشبه: حال الحياة الدنيا في مسراتها وسرعة انتهائها. المشبه به: حال مطر أنبت زرعًا فما قوي وأعجب به الزراع ثم أصابته آفة فيبس واصفر وتفتت. وجه الشبه: صورة شيء يعجب الناظرين أول أمره ثم ما يلبث أن تزول نضارته ويسوء حاله



أمثلة على التشبيه التمثيلي:

قال تعالى: (وَالَّذِينَ كَفَرُوا أَعْمَالُهُمْ كَسَرَابٍ بِقِيَعَةٍ يَحْسَبُهُ الظَّمَانُ مَاءً حَتَّى إِذَا جَاءَهُ لَمْ يَجِدْهُ شَيْئًا وَوَجَدَ اللَّهَ عِنْدَهُ فَوَفَّاهُ حِسَابَهُ وَاللَّهُ سَرِيعُ الْحِسَابِ).

المشبه: صورة أعمال غير المؤمنين من حيث أنها تظهر جميلة خيرة وفي الحقيقة أنها حابطة لا ثواب فيها. **المشبه به:** حال السراب بفلاة يظنه الظمان ماء فيذهب إليه فلا يجده شيئاً أو كظلمة في بحر عميق. **وجه الشبه:** صورة الشيء يخدع مظهره ويسوء مخبره.

قال تعالى: (مَثَلُ الَّذِينَ حُمِّلُوا التَّوْرَةَ وَلَمْ يَحْمِلُوهَا كَمَثَلِ الْحِمَارِ يَحْمِلُ أَسْفَارًا)

المشبه: شبه الذين حملوا التوراة ولم يعملوا بها. **المشبه به:** الحمار الذي يحمل كتباً نافعة ولا ينتفع بها. **وجه الشبه:** هيئة من يحمل أشياء نافعة ولا ينتفع بها.

كأن مثار النقع فوق رؤوسنا وأسيافنا ليل تهوى كواكبه

المشبه: الغبار المثار في معمرة القتال يثيرها الجنود من راجل وفارس والسيوف اللامعة بأيدي المقاتلين وهي تسقط على رقاب الأعداء. **المشبه به:** ليل دامس الظلام تتهاوى فيه أجرام سماوية لامعة تخطف الأبصار

التشبيه الضمني



هذا النوع من التشبيه لا يأتي على الصورة العادية ولا يُصرّح بالكلام بالمشبه والمُشبه به، وإنما يُفهم من مضمون الكلام أو السياق، فهو يصف الحالة دون ذكر أداة التشبيه، مثل: قول الشاعر:

من يهن يسهل الهوان عليه .. ما لجرح بميت إيلام

هنا يصف حالة الشخص الذي تهون عليه كرامته ويقبل الذلّ بأنّه كجسد الميت الذي لا يشعر بشيء حتى لو ضربته بسكين بقوة شديدة لأنّه ميت،

فالشطر الثاني جاء كدليل لما جاء في الشطر الأول

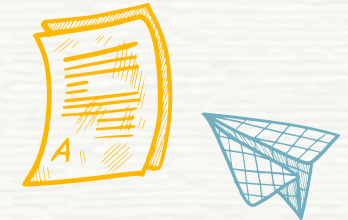
سيذكرني قومي إذا جد جدّهم في الليلة الظلماء يُفتقد البدرُ

الشاعر يشبه قومه الذين يفتقدون وجوده في وقت الصعاب فيتذكرنه؛ لأنه الشخص المخلص المنقذ لهم، بحال من يفتقد وجود القمر بدرّاً في الليالي المظلمة حيث ينير لهم الطريق ويدلهم على دروبها ومسالكها فيأمنون الخطر.

لا تنكري عطلّ الكريم من الغنى ... السيل حرب للمكان العالي.

اصبر على مضمض الحسود فإن صبرك قاتله ,, فالنار تأكل بعضها إن لم تجد ما تأكل

فالمشبه هنا هو صورة الحسود إذا صبرت عليه وعلى حسده، أما المشبه به فهو صورة النار عندما تحرق الحطب وتأكله



التشبيه الضمني

وَالسَّيْفِ حَدٌّ حِينَ يَسْطُو وَرَوْنَقٌ ضَحْوَكٌ إِلَى الْأَبْطَالِ وَهُوَ يَرَوُعُهُمْ

وهذا البيت للبحثري يشبه ممدوحه حين يتقدم إلى أعدائه ضاحكاً، بالسيف الذي له لمعان حين يسطو على الأعداء ولم يذكر تشبيهه صراحة فلم يقل هو يشبه السيف إنما أشار إليه

قَدْ يَشِيبُ الْفَتَى وَلَيْسَ عَجِيباً أَنْ يُرَى النُّورُ فِي الْقَضِيبِ الرَّطِيبِ

وهذا البيت لدعبل الخزاعي يشبه الشيب بالنور والفتى بالغصن الغض ولم يذكر التشبيه صراحةً فيقول الشيب في الفتى يشبه النور في الغصن الغض إنما أشار إليه إشارةً

اصبر على مضمض الحسود فإن صبرك قاتله ، فالنار تأكل بعضها إن لم تجد ما تأكل

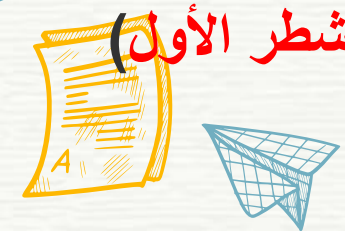
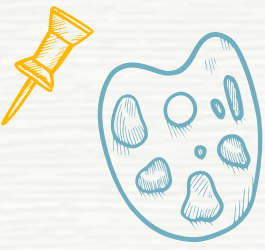
فالمشبه هنا هو صورة الحسود إذا صبرت عليه وعلى حسده، أما المشبه به فهو صورة النار عندما

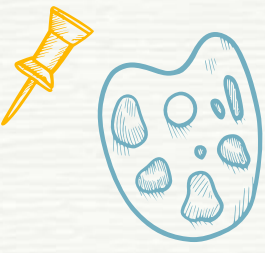
تحرق الحطب وتأكله وعندما

تهون علينا في المعالي نفوسنا ، ومن يخطب الحسنة لم يغلبها المهر .

فقد شبه حالهم في طلب المعالي ، واسترخاص كل شيء حتى النفوس ، بحال من يخطب الحسنة فلا

يضمن عليها بزيادة المهر بالغاً ما يبلغ ، (فالشطر الثاني تشبيه ضمني جاء تأكيداً على صحة معنى الشطر الأول)





الاستعارة هي تشبيهٌ بليغٌ حُذِفَ أَحَدُ طَرَفَيْهِ.

وهي نوعان: **الاستعارة التصريحية**: وهي التي يُصَرِّحُ فيها بالمشبه به.

الاستعارة المكنية: وهي التي يُحذف فيها المشبه به، ويكنى عنه بصفة من صفاته



لمعرفة نوع الاستعارة بالجملة

1- اقرأ الجملة وافهم معناها

2- حدد موضع المجاز (التعبير الغير حقيقي)

3- ثم قل شبه ماذا بماذا

4- انظر الى المحذوف هل هو المشبه أم المشبه به

5- إن كان المحذوف هو المشبه فالاستعارة **تصريحية** – وإن كان المحذوف هو المشبه به فالاستعارة **مكنية**
فمثلا في قوله تعالى (والصبح إذا تنفس)

شبه الصبح بإنسان يتنفس وحذف المشبه به وهو
الإنسان وكنى عنه بصفة من صفاته وهي التنفس على
سبيل الاستعارة المكنية

شبه الصبح بإنسان يتنفس وحذف المشبه به وهو
الإنسان وكنى عنه بصفة من صفاته وهي التنفس على
سبيل الاستعارة المكنية

المشبه به

إنسان يتنفس

X

مكنية

المشبه

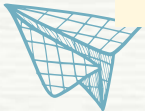
الصبح

X

تصريحية

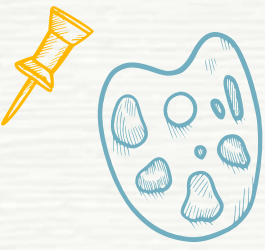
شبه

ب



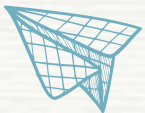
الاستعارة هي تشبيهٌ بليغٌ حُذِفَ أَحَدُ طَرَفَيْهِ.

وهي نوعان: **الاستعارة التصريحية**: وهي التي يُصَرِّحُ فيها بالمشبه به.
الاستعارة المكنية: وهي التي يُحذف فيها المشبه به، ويكنى عنه بصفة من صفاته

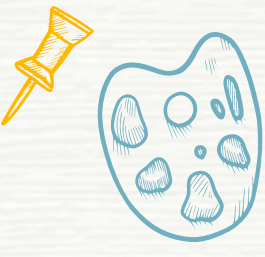


شبه الشيب بالنار التي تشتعل وحذف المشبه به وهو النار وكنى عنه بصفة من صفاته وهي الاشتعال على سبيل الاستعارة المكنية	"قَالَ رَبِّ إِنِّي وَهَنَ الْعَظْمُ مِنِّي وَاشْتَعَلَ الرَّأْسُ شَيْبًا ...)
شبه البخل والسماحة ب الشخص الذي يقتل أو يحيا وحذف المشبه به وهو الإنسان وكنى عنه بصفة من صفاته وهي القتل على سبيل الاستعارة المكنية	جمع الحق لنا في إمام ... قتل البخل وأحيا السماحا
شبه الطين ب الشخص الذي ينسى وحذف المشبه به وهو الإنسان وكنى عنه بصفة من صفاته وهي النسيان على سبيل الاستعارة المكنية	نَسِيَ الطينُ ساعةً أَنَّهُ طينٌ ... حَقِيرٌ فَصَالَ تِيهَا وَعَرَبَدَ
شبه المنية وهي الموت ب الحيوان المفترس وحذف المشبه به وهو الحيوان وكنى عنه بصفة من صفاته وهي إنشَاب الأظافر على سبيل الاستعارة المكنية	وَإِذَا الْمَنِيَّةُ أَنْشَبَتْ أَظْفَارَهَا أَلْفَيْتَ كُلَّ تَمِيمَةٍ لَا تَنْفَعُ
شبه الريح ب المرأة التي لا تلد وحذف المشبه به وهو المرأة وكنى عنه بصفة من صفاته وهي العقم على سبيل الاستعارة المكنية	"وَفِي عَادٍ إِذْ أَرْسَلْنَا عَلَيْهِمُ الرِّيحَ الْعَقِيمَ"
شبه شهر رمضان ب الشخص الذي يجيء وحذف المشبه به وهو الإنسان وكنى عنه بصفة من صفاته وهي المجيء على سبيل الاستعارة المكنية	(إِذَا جَاءَ رَمَضَانُ فَتُحْتَفَتُ أَبْوَابُ الْجَنَّةِ)

تذكر أن لا تنس الشق الثاني من السؤال بعد شرح الاستعارة وهو / أثر الاستعارة على المعنى : توضيح وتقوية المعنى



الاستعارة هي تشبيهٌ بليغٌ حُذِفَ أَحَدُ طَرَفَيْهِ.



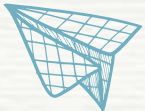
وهي نوعان: **الاستعارة التصريحية**: وهي التي يُصْرَحُ فيها بالمشبه به.

الاستعارة المكنية: وهي التي يُحذف فيها المشبه به، ويكنى عنه بصفة من صفاته

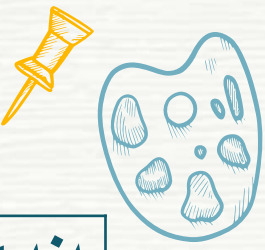


شبه الكفر ب الظلمات والإيمان بالنور وحذف المشبه وهو الكفر والإيمان وصرح بالمشبه به وهو الظلمات والنور	كَتَبَ أَنْزَلْنَاهُ إِلَيْكَ لِتُخْرِجَ النَّاسَ مِنَ الظُّلُمَاتِ إِلَى النُّورِ
شبه الممدوح ب البدر والبحرو حذف المشبه وهوسيف الدولة (الممدوح) وصرح بالمشبه به وهو البدر والبحر	وأقبل يمشي في البساط فما درى ... إلى البحر يسعى أم إلى البدر يرتقي
شبه الشخص الذي يتحدث معه ب البحر (لسعة علمه) وحذف المشبه الشخص وصرح بالمشبه به وهو البحر	حادثت بحرًا بهرني حسن بيانه.
شبه النفاق ب المرض وحذف المشبه وهو النفاق وصرح بالمشبه به وهو المرض	"فِي قُلُوبِهِمْ مَرَضٌ فَزَادَهُمُ اللَّهُ مَرَضًا"
شبه الشخص الذي قابله ب البدر وحذف المشبه وهو الشخص وصرح بالمشبه به وهو البدر	لَمْ أَقَابِلْ مِثْلَ هَذَا الْبَدْرِ فِي تَمَامِهِ
شبه المرأة التي زارتهم ب القمر وحذف المشبه وهو المرأة وصرح بالمشبه به وهو القمر	زارتنا قمر

تذكر أن لا تنس الشق الثاني من السؤال بعد شرح الاستعارة وهو / أثر الاستعارة على المعنى : توضيح وتقوية المعنى



سر جمال الاستعارة



يكون سر جمال الاستعارة التوضيح

إذا كان المشبه مادي والمشبه به مادي

يكون سر جمال الاستعارة التوضيح

إذا كان المشبه معنوي والمشبه به معنوي

يكون سر جمال الاستعارة التجسيد

إذا كان المشبه معنوي والمشبه به مادي

يكون سر جمال الاستعارة التشخيص

إذا شبه مادي أو معنوي بشخص

يكون سر جمال الاستعارة المبالغة

إذا كان المشبه مادي والمشبه به معنوي

عزيزي الطالب تذكر أن / المادي هو ما يدرك بالحواس الخمس
المعنوي هو ما يفهم ويتخيل بالعقل
والتشخيص تعني الشخص أو الإنسان



الكناية

تعريف الكناية

الكناية هي لفظ يُستخدم ليعبر عن معنى غير مباشر، حيث لا يُذكر المعنى المقصود صراحةً، بل يُفهم من السياق. وهي تعتمد على التلميح بدلاً من التصريح، مما يجعلها أكثر بلاغة وجمالاً في التعبير.

الكناية ثلاثة أنواع رئيسية، وهي:

كناية عن صفة - كناية عن موصوف - كناية عن نسبة

الكناية عن صفة

هي الكناية التي تدل على صفة معيّنة دون ذكرها مباشرة، بل يُفهم المعنى من خلال التلميح.

مثل: "فلان طويل النجاد" كناية عن طول القامة (لأن النجاد هو حزام السيف، وكلما كان طويلاً دلّ على طول صاحبه).

"هو نظيف اليد" كناية عن الأمانة والنزاهة.

"فلان يشار إليه بالبنان" كناية عن الشهرة والمكانة العالية

في كل مثال، لم تُذكر الصفة صراحةً (طول القامة، الأمانة، الشهرة)، بل تم التلميح إليها بعبارة أخرى



الكناية عن موصوف

هي الكناية التي تدل على شيء أو شخص معين دون ذكره صراحةً، بل يُفهم من صفاته أو أفعاله.
"في بيت العلم اجتمعنا" كناية عن المدرسة أو الجامعة.

"هو واسع الأفق" كناية عن الرجل الذكي أو المثقف.

"خرج الأسد إلى المعركة" كناية عن الرجل الشجاع.

الشرح: في كل مثال، لم يُذكر الموصوف (المدرسة، الرجل المثقف، الرجل الشجاع) صراحةً، بل تم التعبير عنه بصفة تدل عليه.

الكناية عن نسبة

هي الكناية التي تدل على نسبة صفة معينة إلى شخص أو شيء بطريقة غير مباشرة.

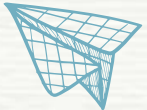
"العلم يرفع بيوتاً لا عماد لها" كناية عن أهمية العلم في بناء المجتمعات.

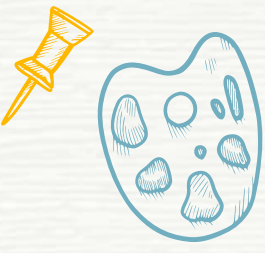
"القلب الأبيض دليل النقاء" كناية عن نسبة الطيبة والصفاء إلى الشخص

في يديه ميزان العدل " كناية عن العدل الذي يتصف به القاضي.

الشرح: هنا، لم يُذكر صاحب الصفة صراحةً، ولكن تم نسبة الصفة إلى شيء مرتبط به (رفع البيوت →

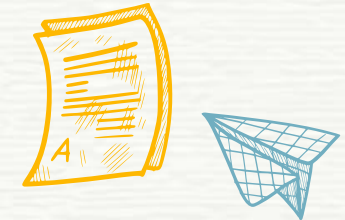
يدل على أهل العلم، القلب الأبيض يدل على الشخص الطيب).





ما يراعى عند الكتابة الإبداعية

- قراءة رأس الموضوع جيدا واختيار الموضوع الذي لديك خلفية ثقافية عنه أكثر وتعرف آلية الكتابة فيه بشكل صحيح
- استخدم أدوات استفهام تساعدك في ترتيب أفكارك عند كتابة كل فقرة على حدة (ما أهمية - ما سلبيات - ما إيجابيات - كيف ننهض - واجبنا نحو وعن الشخصيات نشأته - ما أهم هواياته - أهم إنجازاته على الصعيد المحلي والخارجي - صفاته الداخلية والخارجية - سبب اختيارك هذا الشخص للكتابة عنه
- قسم موضوعك الى مقدمة وعرض وخاتمة ففي العرض يشترط جانب التشويق والتمهيد واترك مقدار كلمة فراغ في بداية المقدمة و فقرات العرض وكذلك الخاتمة - اترك سطرًا فراغ بعد المقدمة وبعد كل فقرة وضع نقطة في نهاية كل فقرة الى ان تصل للخاتمة التي تعد تلخيصا لموضوعك أو وصايا ومقترحات
- وضوح الخط وتنسيق الورقة بمقدمة شيقة جاذبة ممهدة للموضوع سؤال - آية - حديث - بيت شعر - حكمة وضع النقطة في نهاية المقدمة وتخللها بعلامات ترقيم مناسبة
- قسم صلب الموضوع الى فقرات لا تقل عن أربع فقرات على الأقل مراعيًا تسلسل وترابط الأفكار مستخدماً أدوات الربط (ومن ثم - بالرغم من - وعلى هذا الأساس - ومن خلال ما ذكر- عندئذ - لأن - ومن هذا المنطلق - بينما - أما - لذلك) (التعجب - الأساليب البلاغية (تشبيه - استعارة - كناية - مجاز) - استنكار - حروف العطف وحاول أن تضع لكل فقرة سؤال في ذهنك تجيب عنه بشكل موسع ومفصل أثناء كتابة الفقرة
- استخدم أسلوب التوسيع للفكرة ضمن الاطار
- على كل طالب وطالبة أن يقرأ اليوم ما لا يقل عن خمسة موضوعات عن أحد أنواع النصوص وفقا للهيكل الخاص بصفه ويكتب موضوعان ويقيم نفسه هل التزم بمعايير الكتابة التي تمكنه من تقدير المصحح لما كتب والحصول على الدرجة المرجوة



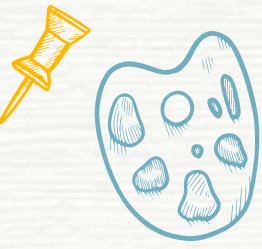
أمور تجنب الوقوع فيها عند الكتابة



- **تجنب السرعة التي تؤثر سلبا على ترتيب أفكارك- والوقوف على عناصر الموضوع الذي تود الكتابة فيه**
- **تجنب الشطب الذي يؤدي الى تشويه الشكل العام للورقة الامتحانية وتنسيقها بل استخدم قلم يمكنك من إزالة الخطأ بالمسح وان لم يكن فضع خطا مائلا على الكلمة التي تود شطبها**
- **تجنب استخدام اللغة العامية بل استبدالها بألفاظ عربية فصيحة**
- **تجنب تكرار الجمل لأن هذا يعطي صورة غير لائقة عنك من قبل المقيم ويؤثر سلبا على درجتك**
- **تجنب الخروج عن الموضوع لموضوع آخر**
- **تجنب المقدمات والخاتمة المحفوظة**
- **تجنب أن تكتب دليلا لست حافظا له**
- **تجنب الأخطاء الاملائية والأخطاء اللغوية**
- **تجنب استعطاف المصحح والجمل الدارجة – أتمنى أن ينال موضوعي إعجابكم**
- **تجنب كلمات لا تعرف الكتابة الصحيحة لها املائيا وان تعرضت لذلك استبدل اللفظ بكلمة أسهل وتحمل نفس المعنى**



أشهر علامات الترقيم ينبغي أن تضمنها كتابتك



الفاصلة : تأتي بعد لفظ المنادى، مثل قولنا: (يا علي، اجتهد في دروسك) - تأتي بين الجمل القصيرة المتصلة في المعنى تستخدم بين أنواع الشيء وأقسامه، ومن الأمثلة على ذلك قولنا: (فصول السنة أربعة: الصيف، والخريف، والشتاء، والربيع)

الفاصلة المنقوطة: تأتي بين الجمل الطويلة التي تتألف من كلام مفيد - بين جملتين تكون الأولى منهما سبباً للثانية
النقطتان الرأسيتان تكتب بهذا الشكل: (:) ويوجد لها عدة استعمالات

بعد القول أو ما في معناه (قال - روى - يحكى أن - حدث - سأل - رد - أجاب ...) بين المجمع وتفصيله أو الشيء وأنواعه
الشرطتان :- - ويوضع بينهما الجملة الاعتراضية التي لا يخلل المعنى عند حذفها مثل: رضي الله عنه - صلى الله عليه وسلم - رحمه الله - رعاه الله - حفظه الله - طيب الله ثراه

علامة الحذف: (...) و تستخدم عند حذف كلام لا يراد ذكره أو عندما يراد الاختصار بعد ذكر شيء من كل.

علامة الاستفهام: ؟ بعد الجمل التي تحوي أدوات استفهام. (أي في نهاية الجملة التي بها تساؤل).

علامة التعجب: تُرسم بهذا الشكل: (!) وتوضع بعد الجمل التي تبدأ بكلمات تدل على التعجب أو الندبة أو الاحتراس (وا حسرتاه! - النار النار! - انتبه - ما أجمل - أجمل ب - يا له من - يا لروعة - يال ... - لله دره - سبحان الله -

النقطة (.) توضع في نهاية الفقرة - أو الجمل التامة - تأتي عقب القوس الثاني مباشرة أو عقب علامة التنصيص الثانية إن كانت الجملة تنتهي بها.

علامتا التنصيص « » أو " " نقل مباشر للنص - آية قرآنية

