

تم تحميل هذا الملف من موقع المناهج الإماراتية



## المراجعة النهائية للمهارات وفق الهيكل الوزاري

موقع المناهج ← المناهج الإماراتية ← الصف العاشر ← لغة عربية ← الفصل الثاني ← ملفات متنوعة ← الملف

تاريخ إضافة الملف على موقع المناهج: 12:50:54 2025-03-06

ملفات اكتب للمعلم اكتب للطالب الاختبارات الكترونية | اختبارات | حلول | عروض بوربوينت | أوراق عمل  
منهج انجليزي | ملخصات وتقارير | مذكرات وبنوك | الامتحان النهائي للمدرس

المزيد من مادة  
لغة عربية:

إعداد: انتصار عبدالحميد

## التواصل الاجتماعي بحسب الصف العاشر



صفحة المناهج  
الإماراتية على  
فيسبوك

الرياضيات

اللغة الانجليزية

اللغة العربية

التربية الاسلامية

المواد على تلغرام

## المزيد من الملفات بحسب الصف العاشر والمادة لغة عربية في الفصل الثاني

أسئلة الاختبار التجريبي وفق الهيكل الوزاري

1

أسئلة الاختبار التكويني الأول

2

الهيكل الامتحاني الوزاري الجديد كافة المسارات

3

عرض بوربوينت الفصل السابع رواية الشيخ والبحر الجزء الثاني

4

عرض بوربوينت الفصل السابع رواية الشيخ والبحر الجزء الأول

5



$2 \times 2 = 4$

C



## مبادرة تكاتف التعليمية



### مبادرة تكاتف التعليمية

# المراجعة النهائية في مادة اللغة العربية الفصل الدراسي الثاني لعام 2024-2025 للصف العاشر

معلمة اللغة العربية أ. انتصار عبد الحميد

مديرة النطاق

أ. شيخة المازمي

مديرة المدرسة

أ. مها محمد المرالمهيري



| المهارة  | نوع السؤال                            | ملاحظات       |
|--|---------------------------------------|---------------|
| يحدد الفكرة الرئيسة للأبيات الشعرية.                           | سؤال مقال                             | نص شعري خارجي |
| يسترجع فكرة من أفكار الأبيات الشعرية.                          | سؤال مقال                             | نص شعري خارجي |
| يشرح بيتين محددين شرحاً أدبياً وافياً.                         | سؤال مقال                             | نص شعري خارجي |
| يوازن من حيث المعنى بين بيتين شعريين.                          | سؤال مقال                             | نص شعري خارجي |
| يحدد الصورة البيانية في بيت محدد، ويبين أثرها في المعنى.       | سؤال مقال                             | نص شعري خارجي |
| يستخرج طباقاً من بيت شعري محدد، ويبين أثره في المعنى.          | سؤال مقال                             | مهارات لغوية  |
| يعيد كتابة عبارة باستخدام أداة استثناء محددة، مع ضبط المستثنى. | سؤال مقال                             | مهارات لغوية  |
| يبني أسلوباً اختصاصاً من كلمة محددة.                           | سؤال مقال                             | مهارات لغوية  |
| يكتب مقالا<br>يكتب نصاً وصفيًا                                 | يختار الطالب الكتابة في أحد الموضوعين |               |



## الفصل الدراسي الثاني لعام 2024-2025

|   |  |
|---|--|
| للإجابة على هذا السؤال نقرأ عنوان النص والنص قراءة متأنية والمفردات المفسرة أسفل النص<br><b>حال الناس خلال الزمان وما يتعرض له الإنسان من الموت الحتمي</b>  | يحدد الفكرة الرئيسية للأبيات   |
| حدد البيت الذي يدل على أن الشريف الشجاع يفضل الموت على الهوان<br><b>غير أن الفتى يلاقي المنيا كالحات ولا يلاقي الهوان</b>   | يستخرج فكرة من الأبيات.  |
| 1- أن كل الناس يعانون في هذه الحياة وأيام المعاناة أكثر من أيام السعادة<br>2- صور ما يصيب الناس من إساءة بالغصة التي تقف في الحلق . و ( كلهم ) تفيد شمول التعب لجميع الناس في كما أن الزمان فيه ما يسر ويسعد أحيانا   | يشرح بيتين من الأبيات  |
| الشعور بالمعاناة من تقلبات الزمن والشعور بالقوة وعدم العجز في مواجهة الصعاب والموت بعزة   | يحدد اثنين من المشاعر العاطفية في الأبيات  |
| <b>نبحث عن تشبيه أو استعارة - صحب الناس قبلنا ذا الزمانا</b><br>الصورة الفنية استعارة مكنية شبه الزمان بإنسان يمكن أت تصاحبه وحذف المشبه به وهو الإنسان وكنى عنه بصفة من صفاته على سبيل الاستعارة المكنية   | يحدد الصورة البيانية في بيت محدد ويوضح أثرها في المعنى   |
| <b>بين ( غصة - وسرهم ) تضاد يؤكد المعنى ويوضحه</b>  | يستخرج طباقا من بيت شعري محدد ويبين أثره في المعنى - في البيت الثاني يوازن الطالب بين بيتين شعريين |
| <b>وازني بين قول المتنبي :</b><br>هي الأيام كما شاهدتها دول ... من سرته زمن ساعته أزمان<br>وبين البيت الثاني<br>وتولوا كلهم بغصة منه وإن سر بعضهم أحيانا<br>كلا الشاعرين يتفقان في المعنى حيث يعبر البيتين عن أن الدنيا لا تدوم على حال إن بدر منها ما يسر فيها أيضا ما يسى |  |

صَحِبَ النَّاسَ قَبْلَنَا ذَا الزَّمَانِ  
وَتَوَلَّوْا بَغْصَةً كُلَّهُمْ مِنْ  
رَبِّمَا تُحْسِنُ الصَّنِيعَ لِيَالِيهِ  
وَكُنَّا لَمْ نَرُضْ فِينَا بِرَبِّبِ الدُّ  
كَلَّمَا أَنْبَتَ الزَّمَانُ قَنَاهُ  
وَمُرَادُ النَّفُوسِ أَصْفَرُ مِنْ أَنْ  
غَيْرَ أَنْ الْفَتَى يَلَاقِي الْمَنِيَا  
وَلَوْ أَنَّ الْحَيَاءَ تَبَقَى لِحَيِّ  
وَإِذَا لَمْ يَكُنْ مِنَ الْمَوْتِ بَدُ  
كُلِّ مَا لَمْ يَكُنْ مِنَ الصَّغْبِ فِي الْأَدِّ

وَعَنَاهُمْ مِنْ شَأْنِهِ مَا عَنَانَا  
هُ، وَإِنْ سَرَّ بَعْضُهُمْ أَحْيَانَا  
هُ، وَلَكِنْ تَكْذُرُ الْإِحْسَانَا  
هَرِ حَتَّى أَعَانَهُ مِنْ أَعَانَا  
رَكَّبَ الْمَرْءُ فِي الْقَنَاةِ سِنَانَا  
تَتَعَادَى فِيهِ وَأَنْ تَتَفَانَى  
كَالْحَاتِ، وَلَا يَلَاقِي الْهُوَانَا  
لُعْدَدْنَا أَضْلَانَا الشُّجْعَانَا  
فَمَنْ الْعَجْزُ أَنْ تَكُونَ جَبَانَا  
فَسْ سَهْلٌ فِيهَا إِذَا هُوَ كَانَا



يعيد كتابة عبارة  
باستخدام أداة استثناء  
محددة، مع ضبط  
المستثنى .

تذكر عزيزي الطالب إذا كانت جملة الاستثناء تامة موجبة مع إلا  
يكون المستثنى منصوباً ب الفتحة ( إن كان مفرد أو جمع  
تكسير ) وبالكسرة إن كان جمع مؤنث – وبالياء إن كان مثنى  
أو جمع مذكر – وبالألف إن كان من الأسماء الخمسة  
إذا كان الاستثناء تام منفي – يعرب المستثنى مستثنى -  
منصوب أو بدل من المستثنى .....  
إذا كان الاستثناء ناقص ( مفرغ ) أي المستثنى منه غير  
موجود والكلام منفي – يعرب ما بعد إلا حسب وضعه  
بالجملة

المستثنى بعد ما عدا وما خلا يكون مفعول به منصوب وعلامة  
نصبه ال الفتحة ( إن كان مفرد أو جمع تكسير ) وبالكسرة إن  
كان جمع مؤنث – وبالياء إن كان مثنى أو جمع مذكر –  
وبالألف إن كان من الأسماء الخمسة  
المستثنى بعد عدا و خلا وحاشا يكون المستثنى بعدهم اسم  
مجرور

المستثنى بعد غير وسوى مضاف إليه مجرور

يبني أسلوب اختصاص  
من كلمة محددة

ولتكن كلمة المرء  
أنا – المرء – لا يثني شئ عن طلب العلا

وَعَنَاهُمْ مِنْ شَأْنِهِ مَا عَنَانَا  
هُ، وَإِنْ سَرَّ بَعْضُهُمْ أَحْيَانَا  
هُ، وَلَكِنْ تَكْذُرُ الْإِحْسَانَا  
هُرٍ حَتَّى أَعَانَهُ مَنْ أَعَانَا  
رَكِبَ الْمَرْءُ فِي الْقَنَادِ سِنَانَا  
تَتَعَادَى فِيهِ وَأَنْ تَتَفَانَى  
كَالْحَاتِ، وَلَا يَلْقَى الْهُونَا  
لَعَدْنَا أَصْلَانَا الشُّجْعَانَا  
فَمَنْ الْعَجْزِ أَنْ تَكُونَ جَبَانَا  
فَسِ سَهْلٌ فِيهَا إِذَا هُوَ كَانَا

صَحِبَ النَّاسُ قَبْلَنَا ذَا الزَّمَانَا  
وَتَوَلَّوْا بِفُصَّةٍ كُلَّهُمْ مَدِ  
رَبْمَا تَحْسِنُ الصَّنِيعَ لِيَالِي  
وَكُنَّا لَمْ نَرُضْ فِيْنَا بِرَيْبِ الدُّ  
كُلْمَا أَنْبَتَ الزَّمَانُ قَنَادُ  
وَمَرَادُ النَّفُوسِ أَصْفَرُ مَنْ أَنْ  
غَيْرَ أَنْ الْفَتَى يَلْقَى الْمَنِيَا  
وَلَوْ أَنَّ الْحَيَاءَ تَبْقَى لِحَيِ  
وَإِذَا لَمْ يَكُنْ مِنَ الْمَوْتِ بُدُ  
كُلُّ مَا لَمْ يَكُنْ مِنَ الصَّفْبِ فِي الْأَذُ



|   |  |
|---|--|
| <p><b>أعد كتابة الجملة التالية باستخدام أداة الاستثناء</b><br/><b>إلا - حضر المهندسون ولم يحضر مهندس</b><br/><b>حضر المهندسون إلا مهندسا</b><br/><b>ما خلا حضر العمال وغاب عاملين</b><br/><b>حضر العمال ما خلا عاملين</b><br/><b>سوى - سافر الطلاب ولم يسافر طالب</b><br/><b>سافر الطلاب سوى طالب</b></p>   | <p>يعيد كتابة عبارة باستخدام أداة استثناء محددة، مع ضبط المستثنى</p> |
| <p><b>المعلم - الطالبان - المعلمون - عمال - شباب</b><br/><b>أنا - المعلم - أجتهد في واجبي</b><br/><b>نحن- الطالبين - نبدع في فن الرسم</b><br/><b>نحن - المعلمين - نربي الأجيال</b><br/><b>نحن - العمال - نتقن العمل</b><br/><b>نحن - شباب الإمارات - الأمل المنشود</b></p>  | <p>يبني أسلوب اختصاص من كلمة محددة</p>                               |
| <p>تذكر أن الطباق - نوعان - طباق إيجاب ( كلمة ضد كلمة في المعنى ) وتحسبهم أيقاظا وهم ركود )<br/>طباق السلب تكرر الكلمة مع النفي لإحدى الكلمتين بأحد أدوات النفي التالية ( ما - لم - لن - ليس - لا - غير )<br/>كقول الشاعر / حلل تعد إذا اجتهدت مقصرا ... في وصفها وتكون غير مقصر<br/>صاحب إن عبته أو لم تعب .. فلست بالواجد للصاحب عابا</p> <p><b>أما عن أثر الطباق في المعنى - لا تنس أنه الشق الثاني من السؤال</b><br/><b>تأكيد وتقوية المعنى</b></p> | <p>عند استخراج الطباق - وتوضيح أثره في المعنى</p>                    |

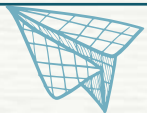
# يعيد كتابة عبارة باستخدام أداة استثناء محددة، مع ضبط المستثنى .

فمثلا حضر الطلاب ولم يحضر طالب

تذكير هاء الام - اجعل المستثنى منصوب مع إلا وما خلا وما عدا - واجعله مجرور مع غير  
وسوى وخلا و عدا وحاشا



|  |  |  |
|--|--|--|
| <p>اجعل كلمة<br/>طالب - طالبان - معلمون - الفتيات<br/>مستثنى ب غير أو سوى<br/>أو مستثنى ب خلا أو عدا أو حاشا</p>   | <p>اجعل كلمة<br/>طالب - طالبان - معلمون - الفتيات<br/>مستثنى ب ما عدا - أو ما خلا</p>  | <p>اجعل كلمة<br/>طالب - طالبان - معلمون - الفتيات<br/>مستثنى ب إلا</p>   |
| <p>أجعل المستثنى مجرور<br/>- حضر الطلاب غير طالب<br/>- حضر الطلاب سوى طالبين<br/>- حضر المدعوون خلا المعلمين<br/>- حضر الجميع حاشا الفتيات<br/>- حضر الجميع عدا المعلمات</p> | <p>أجعل المستثنى منصوب<br/>- حضر الطلاب ما عدا طالبا<br/>- حضر الطلاب ما عدا طالبين<br/>- حضر المدعوون ما خلا المعلمين<br/>- حضر الجميع ما خلا الفتيات</p> | <p>أجعل المستثنى منصوب<br/>- حضر الطلاب إلا طالبا<br/>- حضر الطلاب إلا طالبين<br/>- حضر المدعوون إلا المعلمين<br/>- حضر الجميع إلا الفتيات</p> |





## الاستعارة الصورة البيانية عبارة عن ( تشبيه أو استعارة أو كناية ) يحدد الصورة البيانية في بيت محدد ويبين أثرها في المعنى -

الاستعارة : هي استعمال لفظ في غير معناه الأصلي لعلاقة التشابه بين المعنى الأصلي للكلمة وبين المعنى المراد  
الاستعارة نوعان :

استعارة مكنية : هي الاستعارة التي يحذف فيها المشبه به ,ويكنى عن المشبه به المحذوف بصفة من صفاته على سبيل  
الاستعارة المكنية مثل:

(مات الأمل) إذ شُبه الأمل بإنسان يموت و حذف المشبه به وكنى عنه بصفة من صفاته على سبيل الاستعارة المكنية.

(ابتسمت الحياة) إذ شُبه الحياة بإنسان يبتسم وتم حذف المشبه به وكنى عنه بصفة من صفاته وهي يبتسم على سبيل  
الاستعارة المكنية.

(حدثني التاريخ عن أمجاد أمتي) - (كشّر الظالم عن أنيابه)





الاستعارة الصورة البيانية عبارة عن ( تشبيه أو استعارة أو كناية )  
يحدد الصورة البيانية في بيت محدد ويبين أثرها في المعنى -

طلابي الأعزاء عند تحديد الصورة البيانية علينا أن ننتبه إلى أن الصورة البيانية ستكون تشبيه أو استعارة لأنكم لم تدرسوا الكناية

ولكن السؤال هنا كيف نفرق بين التشبيه والاستعارة

أولا التشبيه / نجد جملته قیها غالبا مجاز وكثيرا ما يرد بها أداة تشبيه ( ك - مثل - كأن - شبه ..... ) وأحيانا لا يرد في جملة التشبيه أداة تشبيه نحاول أن نجرب الأداة فإن صلح المعنى واستقامت الجملة ( فالصورة البيانية تشبيه نقول شبه .... ب ..... لتوضيح وتقوية المعنى

مثال جملة الماء حولك فضة رقراقة فهذه جملة غير حقيقية إذن نجرب الكاف فتصبح الماء حولك كفضة رقراقة فنوع

الصورة البيانية تشبيه أثره في المعنى توضيح وتقوية المعنى من خلال جعل وجه الشبه أقوى في

المشبه به عن المشبه



## الاستعارة

هي استعمال لفظ في غير معناه الأصلي لعلاقة التشابه بين المعنى الأصلي للكلمة وبين المعنى المراد الاستعارة نوعان :

**استعارة مكنية** : هي الاستعارة التي يحذف فيها المشبه به ,ويكنى عن المشبه به المحذوف بصفة من صفاته على سبيل الاستعارة المكنية مثل:

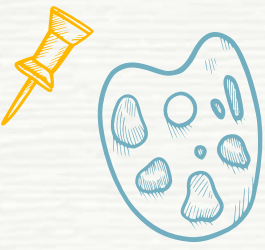
(مات الأمل) إذ شُبه الأمل بإنسان يموت و حذف المشبه به وكنى عنه بصفة من صفاته على سبيل الاستعارة المكنية.

(ابتسمت الحياة) إذ شُبه الحياة بإنسان يبتسم وتم حذف المشبه به وكنى عنه بصفة من صفاته وهي يبتسم على سبيل الاستعارة المكنية.

(حدثني التاريخ عن أمجاد أمتي) - (كشّر الظالم عن أنيابه)

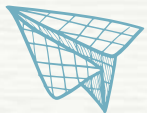
# الاستعارة هي تشبيهٌ بليغٌ حُذِفَ أَحَدُ طَرَفَيْهِ.

وهي نوعان: **الاستعارة التصريحية**: وهي التي يُصْرَحُ فيها بالمشبه به.  
**الاستعارة المكنية**: وهي التي يُحذف فيها المشبه به، ويكنى عنه بصفة من صفاته

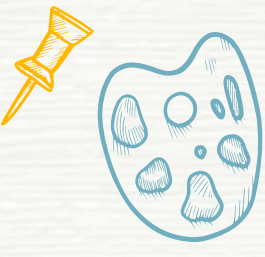


|  |   |
|--|---|
| شبه الشيب بالنار التي تشتعل وحذف المشبه به وهو النار وكنى عنه بصفة من صفاته وهي الاشتعال على سبيل الاستعارة المكنية                    | "قَالَ رَبِّ إِنِّي وَهَنَ الْعَظْمُ مِنِّي وَاشْتَعَلَ الرَّأْسُ شَيْبًا ... )     |
| شبه البخل والسماحة ب الشخص الذي يقتل أو يحيا وحذف المشبه به وهو الإنسان وكنى عنه بصفة من صفاته وهي القتل على سبيل الاستعارة المكنية    | جمع الحق لنا في إمام ... قتل البخل وأحيا السماحا                                    |
| شبه الطين ب الشخص الذي ينسى وحذف المشبه به وهو الإنسان وكنى عنه بصفة من صفاته وهي النسيان على سبيل الاستعارة المكنية                   | نَسِيَ الطينُ ساعةً أَنَّهُ طينٌ ... حَقِيرٌ فَصَالَ تِيهَا وَعَرَبَدَ              |
| شبه المنية وهي الموت ب الحيوان المفترس وحذف المشبه به وهو الحيوان وكنى عنه بصفة من صفاته وهي إنشَاب الأظافر على سبيل الاستعارة المكنية | وَإِذَا الْمَنِيَّةُ أَنشَبَتْ أَظْفَارَهَا أَلْفَيْتَ كُلَّ تَمِيمَةٍ لَا تَنْفَعُ |
| شبه الريح ب المرأة التي لا تلد وحذف المشبه به وهو المرأة وكنى عنه بصفة من صفاته وهي العقم على سبيل الاستعارة المكنية                   | "وَفِي عَادٍ إِذْ أَرْسَلْنَا عَلَيْهِمُ الرِّيحَ الْعَقِيمَ"                       |
| شبه شهر رمضان ب الشخص الذي يجيء وحذف المشبه به وهو الإنسان وكنى عنه بصفة من صفاته وهي المجيء على سبيل الاستعارة المكنية                | (إِذَا جَاءَ رَمَضَانُ فَتُحْتَأَبْوَابُ الْجَنَّةِ)                                |

تذكر أن لا تنس الشق الثاني من السؤال بعد شرح الاستعارة وهو / أثر الاستعارة على المعنى : توضيح وتقوية المعنى



# الاستعارة هي تشبيهٌ بليغٌ حُذِفَ أَحَدُ طَرَفَيْهِ.



وهي نوعان: **الاستعارة التصريحية**: وهي التي يُصَرِّحُ فيها بالمشبه به.

**الاستعارة المكنية**: وهي التي يُحذف فيها المشبه به، ويكنى عنه بصفة من صفاته

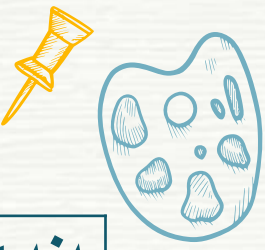


|   |  |
|---|--|
| شبه الكفر ب الظلمات والإيمان بالنور وحذف المشبه وهو الكفر والإيمان وصرح بالمشبه به وهو الظلمات والنور | كَتَبَ أَنْزَلْنَاهُ إِلَيْكَ لِتُخْرِجَ النَّاسَ مِنَ الظُّلُمَاتِ إِلَى النُّورِ |
| شبه الممدوح ب البدر والبحرو حذف المشبه وهوسيف الدولة ( الممدوح ) وصرح بالمشبه به وهو البدر والبحر     | وأقبل يمشي في البساط فما درى ... إلى البحر يسعى أم إلى البدر يرتقي                 |
| شبه الشخص الذي يتحدث معه ب البحر ( لسعة علمه ) وحذف المشبه الشخص وصرح بالمشبه به وهو البحر            | حادثت بحرًا بهرني حسن بيانه.   |
| شبه النفاق ب المرض وحذف المشبه وهو النفاق وصرح بالمشبه به وهو المرض                                   | "فِي قُلُوبِهِمْ مَرَضٌ فَزَادَهُمُ اللَّهُ مَرَضًا"                               |
| شبه الشخص الذي قابله ب البدر وحذف المشبه وهو الشخص وصرح بالمشبه به وهو البدر                          | لَمْ أَقَابِلْ مِثْلَ هَذَا الْبَدْرِ فِي تَمَامِهِ                                |
| شبه المرأة التي زارتهم ب القمر وحذف المشبه وهو المرأة وصرح بالمشبه به وهو القمر                       | زارتنا قمر   |

تذكر أن لا تنس الشق الثاني من السؤال بعد شرح الاستعارة وهو / أثر الاستعارة على المعنى : توضيح وتقوية المعنى



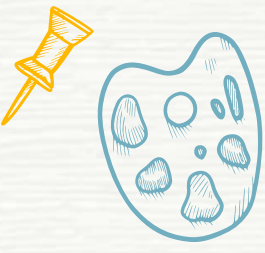
# سر جمال الاستعارة



|                                 |                                       |
|---------------------------------|---------------------------------------|
| يكون سر جمال الاستعارة التوضيح  | إذا كان المشبه مادي والمشبه به مادي   |
| يكون سر جمال الاستعارة التوضيح  | إذا كان المشبه معنوي والمشبه به معنوي |
| يكون سر جمال الاستعارة التجسيد  | إذا كان المشبه معنوي والمشبه به مادي  |
| يكون سر جمال الاستعارة التشخيص  | إذا شبه مادي أو معنوي بشخص            |
| يكون سر جمال الاستعارة المبالغة | إذا كان المشبه مادي والمشبه به معنوي  |

عزيزي الطالب تذكر أن / المادي هو ما يدرك بالحواس الخمس  
المعنوي هو ما يفهم ويتخيل بالعقل  
والتشخيص تعني الشخص أو الإنسان





## الاستعارة هي تشبيهٌ بليغٌ حُذِفَ أَحَدُ طَرَفَيْهِ.

وهي نوعان: **الاستعارة التصريحية**: وهي التي يُصَرِّحُ فيها بالمشبه به.

**الاستعارة المكنية**: وهي التي يُحذف فيها المشبه به، ويكنى عنه بصفة من صفاته



لمعرفة نوع الاستعارة بالجملة

1- اقرأ الجملة وافهم معناها

2- حدد موضع المجاز ( التعبير الغير حقيقي )

3- ثم قل شبه ماذا بماذا

4- انظر الى المحذوف هل هو المشبه أم المشبه به

5- إن كان المحذوف هو المشبه فالاستعارة تصريحية – وإن كان المحذوف هو المشبه به فالاستعارة مكنية  
فمثلا في قوله تعالى ( والصبح إذا تنفس )

شبه الصبح بإنسان يتنفس وحذف المشبه به وهو  
الإنسان وكنى عنه بصفة من صفاته وهي التنفس على  
سبيل الاستعارة المكنية

شبه الصبح بإنسان يتنفس وحذف المشبه به وهو  
الإنسان وكنى عنه بصفة من صفاته وهي التنفس على  
سبيل الاستعارة المكنية

المشبه به

إنسان يتنفس

X

مكنية

المشبه

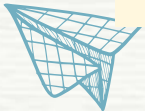
الصبح

X

تصريحية

شبه

ب



## يبني أسلوب اختصاص لكلمة محددة

لبناء أسلوب اختصاص لكلمة محددة عليك باتباع التالي :

1- ابدأ جملة الاختصاص بضمير متكلم أنا أو نحن - أو بضمير مخاطب ( أنت - أنتِ - أنتم - أنتن )

2- ضع شرطتان - بينهما الاسم المختص

3- تذكر أن الاسم المختص يكون منصوباً ب ( الفتحة إذا كان مفرداً أو جمع تكسير مثل أنا - الطالب - أجتهد في دروسي

نحن - العمال - نتقن العمل ,, ويكون منصوباً بالكسرة إذا كان جمع مؤنث مثل نحن - الطالبات - نلتزم بالتعليمات

ويكون منصوباً بالياء إذا كان الاسم المختص مثنى أو جمع مذكر مثل نحن - الطالبين - نتقن العمل

4- انتبه إلى أن الاسم المختص يجب أن يكون مقترناً ب ال - المهندس - الطالبين - الأطباء - المعلمين

أو مضافاً إلى مقترن بال أنا - طالب العلم - أحترم المعلمين / نحن - مصممي البناء - بارعون



## مبادرة تكاتف التعليمية

## المراجعة النهائية في مادة اللغة العربية للصف العاشر

الفصل الدراسي الثاني لعام 2024 - 2025

ابن اختصاص من الكلمات التالية :

المهندس - العاملان - الجنود - المسلمون - المعلمات

| الكلمة المراد بناء الاختصاص منها | أسلوب الاختصاص                               |
|----------------------------------|--|
| المهندس                          | أنا - المهندس - بارع في التصميم              |
| العاملان                         | نحن - العاملين - نراقب الله فب العمل         |
| الجنود                           | نحن - الجنود - ندافع عن الوطن                |
| المسلمون                         | نحن - المسلمين - نحافظ على الصلاة في أوقاتها |
| المعلمات                         | نحن - المعلمات - نوذي الأمانة                |

عزيزي الطالب عزيزتي الطالبة / اعلم أن الوظيفة النحوية ( إعراب ) الاسم المختص يعرب  
مفعول به منصوب ( لفعل محذوف تقديره أعني أو أخص أو أقصد ) وعلامة نصبه الفتحة إذا كان مفرد وجمع التكسير مثل  
أنا- القائد - أدافع عن الحق / نحن - الأطباء- خط الدفاع الأول أو الكسرة لجمع المؤنث المعلمات أو الياء للمثنى  
و جمع المذكر نحن -المسلمين - /نحن - الطالبين - نذاكر بجد





## مبادرة تكاتف التعليمية

## المراجعة النهائية في مادة اللغة العربية للصف العاشر

الفصل الدراسي الثاني لعام 2024 - 2025

ابن اختصاص من الكلمات التالية :

تاجر - طالبان - تجار - مدافعون - مؤمنات

| الكلمة المراد بناء الاختصاص منها | أسلوب الاختصاص                  |
|----------------------------------|---------------------------------|
| تاجر                             | أنا - التاجر - أمين في تجارتي   |
| طالبان                           | نحن - الطالبين - نذاكر دروسنا   |
| تجار                             | نحن - التجار - لا نعش البضاعة   |
| مدافعون                          | نحن - المدافعين - لا نخاف الموت |
|                                  | نحن - المؤمنات - نوذي الفرائض   |

عزيزي الطالب عزيزتي الطالبة / نتذكر أن الاسم المختص لابد أن يقترن بأل أو يضاف إلى مقترن بأل  
مثل : نحن - الشباب - نبنى الأوطان / أو نحن - شباب الوطن - نحمي أوطاننا  
وقد يكون لفظ أيها أو أيتها

## يستخرج طباقا من بيت شعري محدد ويبين أثره في المعنى

الطباق هو الجمع بين شئين متقابلين "أي متعاكسين"، مثل: (الحي والميت) و عليه فالمطابقة هي الجمع ما بين الشيء وضده، نحو الجمع بين السواد والبياض، والبرد والحر أو الجمع بين فعلين متضادين "أي متعاكسين في المعنى"، مثل: (يُحْيِي وَيُمِيتُ)، أو الجمع بين كلمتين مختلفتين حسب نوع الكلمة، مثل: (أَوْمَنْ كَانَ مَيْتًا فَأَحْيَيْنَاهُ) أو التضاد بين حرفين، مثل: (لَهَا مَا كَسَبَتْ وَعَلَيْهَا مَا اكْتَسَبَتْ) - (الخير الشر) (الكرم البخل) الكفر الإيمان

يستخرج طباقا من بيت شعري محدد ويبين أثره في المعنى

## طباق السلب

هو الجمع ما بين فعل مثبت وفعل آخر منفيّ، أو أمر ونهي، أي ما اختلف فيه الضدان إيجاباً وسلباً، مثل قوله تعالى: (وَلَكِنَّ أَكْثَرَ النَّاسِ لَا يَعْلَمُونَ\*يَعْلَمُونَ ظَاهِرًا)، [٧] فالآية الكريمة تجمع بين فعل مُثبت ومنفي وهما: (يعلمون) و (لا يعلمون)، أما في الأمر والنهي فكما يقول الله تعالى في كتابه الكريم: (فَلَا تَخْشَوْا النَّاسَ وَآخْشَوْنِ)، فالآية الكريمة تجمع بين النهي (لا تخشوا) والأمر (اخشون)

يستخرج طباقا من بيت شعري محدد ويبين أثره في المعنى

استخرجي الطباق وحددي نوعه وأثره في المعنى

|  |   |  |
|--|---|--|
| أغالب فيك الشوق والشوق أغلب ... وأعجبُ من ذا الهجر والوصل أعجبُ  | الهجر والوصل - طباق إيجاب               | تأثيره في المعنى - تأكيد وتقوية المعنى |
| لقد أنجزت فيه المنايا وعيدها ... وأخلفت الآمال ما كان من وعدٍ  | أنجزت و أخلفت - طباق إيجاب              | تأثيره في المعنى - تأكيد وتقوية المعنى |
| (فَكَذَّبُوهُ فَأَنْجَيْنَاهُ وَالَّذِينَ مَعَهُ فِي الْفُلْكِ وَأَعْرَفْنَا الَّذِينَ كَذَّبُوا بِآيَاتِنَا | فأنجيناه -أعرقنا - طباق إيجاب           | تأثيره في المعنى - تأكيد وتقوية المعنى |
| فَأُولَئِكَ يُبَدِّلُ اللَّهُ سَيِّئَاتِهِمْ حَسَنَاتٍ   | سَيِّئَاتِهِمْ - حَسَنَاتٍ - طباق إيجاب | تأثيره في المعنى - تأكيد وتقوية المعنى |
| قَالُوا مَا هِيَ إِلَّا حَيَاتُنَا الدُّنْيَا نَمُوتُ وَنَحْيَا  | نَمُوتُ وَنَحْيَا - طباق إيجاب          | تأثيره في المعنى - تأكيد وتقوية المعنى |



## يستخرج طباقا من بيت شعري محدد ويبين أثره في المعنى

### استخرجي الطباق وحددي نوعه وأثره في المعنى

|  |                                |   |
|--|--------------------------------|---|
| تأثيره في المعنى - تأكيد وتقوية المعنى | لا يظلم ويظلمون - طباق سلب     | (إِنَّ اللَّهَ لَا يَظْلِمُ النَّاسَ شَيْئًا وَلَكِنَّ النَّاسَ أَنفُسَهُمْ يَظْلِمُونَ)                                |
| تأثيره في المعنى - تأكيد وتقوية المعنى | أتبعوا و ألا تتبعوا - طباق سلب | اتَّبِعُوا مَا أَنزَلَ إِلَيْكُم مِّن رَّبِّكُمْ وَلَا تَتَّبِعُوا مِن دُونِهِ أَوْلِيَاءَ ۗ قَلِيلًا مَّا تَذَكَّرُونَ |
| تأثيره في المعنى - تأكيد وتقوية المعنى | عبته - لم تعب طباق سلب         | صاحب إن عبته أو لم تعب .. فلست بالواجد للصاحب عابا  |
| تأثيره في المعنى - تأكيد وتقوية المعنى | مقصرا - غير مقصر - طباق سلب    | حلل تعد إذا اجنهدت مقصرا .. في وصفها وتكون غير مقصر   |
| تأثيره في المعنى - تأكيد وتقوية المعنى | يعلمون لا يعلمون - طباق سلب    | ( قل هل يستوى الذين يعلمون والذين لا يعلمون )   |

## النص السردى

يحدد الموضوع الرئيس للنص السردى.

يسترجع معلومة وردت في النص السردى.

يحدد المقتطف الذي يشير إلى فكرة معينة

يوضح صفات شخصية من شخصيات النص السردى.

يميز المقتطف الذي يتضمن صورة بيانية

يوضح مشاعر شخصية من شخصيات النص السردى في موقف محدد.

يوضح دلالة عبارة محددة من النص السردى.

يسترجع معلومة وردت في النص السردى.

نقرأ رأس السؤال جيدا - ثم نقرأ النص السردى بتأن وتمعن لفهم المعنى الذي يوصلنا للإجابة على جميع أسئلة النص السردى ,, والنص السردى ( ربما يكون قصة أو سيرة ذاتية أو سيرة غيرية ..

الإجابة على هذا السؤال موجودة بالنص .. ما عليك سوى العودة إلى النص مرة أخرى لاستخراج الإجابة بشكل صحيح

للإجابة على هذا السؤال لا نقرأ النص كاملا هذه المرة بل نقرأ المقتطفات المحددة بالسؤال وليكن المقتطف الأول والثالث والخامس والسادس

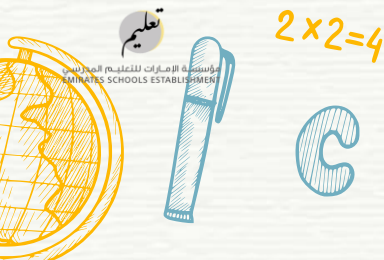
صفات الشخصية قد تكون مذكورة صراحة في النص وقد تستنبطها من خلا أقوال وأفعال وتصرفات الشخصية المحددة بالسؤال

ابحث في المقتطفات المحددة بالسؤال عن صورة بيانية واعلم أن الصورة البيانية قد تكون تشبيه أو استعارة وانتبه إلى أن الاستعارة لا يوجد بها أداة تشبيه

مشاعر الشخصية قد تكون مذكورة صراحة في النص وقد تستنبطها من خلا أقوال وأفعال وتصرفات الشخصية في الموقف المحدد المذكور بالسؤال

اقرأ السؤال جيدا لتتعرف على المراد من العبارة المحددة ثم عد إلى النص واربط العبارة بما سبقها وما يليها

سؤال صح وخطأ - عد إلى النص بعد أن نقرأ كلمات السؤال جيدا ثم انظر هل النص عرض المعلومة كما وردت بالسؤال فنختار صح أم المعلمة الواردة بالسؤال مغايرة لما ورد بالنص فتكون خطأ



تعليم  
مدرسة الواحة للتعليم الأساسي والثانوي  
ALWAHA SCHOOLS ESTABLISHMENT  
2x2=4

المراجعة النهائية في مادة اللغة العربية  
الفصل الدراسي الثاني لعام 2024-2025  
للسف العاشر  
معلمة اللغة العربية أ. انتصار عبد الحميد

النص المعلوماتي



|  |  |
|--|--|
| الفكرة المحورية للنص تفهم من خلال قراءتك الجيدة للنص ككل وفهم المغزى من هذا النص أو عم يتحدث النص وماذا يعرض لنا من موضوع رئيس ترتبط به بقية تفاصيل الموضوع  | يحدد الفكرة المحورية للنص المعلوماتي.                |
| لمعرفة ضد الكلمة بشكل صحيح حاول أن تفهم معنى الكلمة المراد ضدها ضمن السياق الذي وردت فيه هذه الكلمة  | يعين ضد كلمة محددة في عبارة وردت في النص المعلوماتي. |
| عد إلى النص واقروه جيدا ستتعرف على المعلومة التي يسأل عنها ثم أجب  | يسترجع معلومة وردت في النص المعلوماتي                |
| هذا يتعلق بالإعراب الذي ربما يكون إعراب الاسم المختص أو إعراب المستثنى فالاسم المختص له إعراب واحد وهو مفعول به منصوب وعلامة نصبه ( الفتحة للمفرد وجمع التكسير أو الكسرة لجمع المؤنث أو الياء للمثنى وجمع المذكر أو الألف للأسماء الخمسة | يحدد الوظيفة النحوية لكلمة محددة                     |
| انتبه سيعطيني أربع خيارات جميع معلوماتها وردت بالنص ما عدا واحدة لم ترد في النص ستكون هي الإجابة الصحيحة   | يميز المعلومة التي لم ترد في النص المعلوماتي         |
| اقرأ الفقرات الواردة بالسؤال وانظر أي الفقرات المحددة بالسؤال يوجد فيها المعلومة التي يسأل عنها  | يحدد الفقرة التي وردت فيها فكرة معينة.               |
| عد إلى النص واقراً بتمعن لتتمكن من تحديد المعلومة التي يود منك استخراجها   | يستخرج معلومة وردت في النص المعلوماتي                |
| عد إلى النص وحدد الغرض هل هو ( عام - شخصي - تربوي - مهني )   | يحدد الغرض من النص المعلوماتي                        |



## حدد الوظيفة النحوية لكلمة محددة

الكلمة الواقعة بعد غير أو سوى مضاف إليه مجرور وعلامة جره الكسرة ( لو كانت الكلمة مفرد أو جمع مؤنث أو جمع تكسير )  
وتكون الكلمة بعد غير أو سوى مضاف إليه مجرور وعلامة جره الياء ( إن كانت مثنى أو جمع مذكر أو اسم من الأسماء الخمسة )

إعراب أحمد أو العمال أو المعلمات - مضاف إليه مجرور وعلامة جره الكسرة

إعراب طالبين والمهندسين وأبيك - مضاف إليه مجرور وعلامة جره الياء

ما حضر سوى أحمد  
حضر الجميع سوى العمال  
ما شاهدت غير المعلمات  
ما رأيت غير طالبين  
ما شاهدت سوى المهندسين  
ما كرمت غير أبيك

القاعدة للمستثنى الواقع بعد إلا  
إذا كان الاستثناء تام مثبت أي ( جميع أركان الاستثناء موجودة بالجملة ) المستثنى منه - أداة الاستثناء - المستثنى ( موجود بالجملة ولم ترد بالجملة أداة نفي يعرب المستثنى الواقع بعد إلا مستثنى منصوب وعلامة نصبه الفتحة أو الكسرة أو الياء

- تعرب كلمة طالبا مستثنى منصوب وعلامة نصبه الفتحة  
تعرب كلمتي عاملين والمصممين مستثنى منصوب وعلامة نصبه الياء -  
- تعرب كلمة المربيات مستثنى منصوب وعلامة نصبه الكسرة -

حضر الطلاب إلا طالباً  
حضر العمال إلا عاملين  
حضر الجميع إلا المصممين  
حضرت النساء إلا المربيات

القاعدة للمستثنى الواقع بعد إلا  
إذا كان الاستثناء تام منفي أي ( جميع أركان الاستثناء موجودة بالجملة ) المستثنى منه - أداة الاستثناء - المستثنى ( موجود بالجملة وورد بالجملة أداة نفي يعرب المستثنى الواقع بعد إلا إما مستثنى منصوب وعلامة نصبه الفتحة أو الكسرة أو الياء أو بدل من المستثنى مجرور أو مرفوع حسب وضع المستثنى بالجملة

تعرب كلمة طالباً أو طالبٍ - تعرب كلمة طالبا مستثنى منصوب أو بدل ( مرفوع أو مجرور ) فهنا كلمة طالبٍ بدل من الطلاب مجرور

لم يحضر من الطلاب إلا طالباً أو طالبٍ

إذا كان الاستثناء ناقص منفي أي ( مفرغ لا يوجد المستثنى منه في الجملة وسبقت جملة الاستثناء بأداة نفي ( ما - لم - لن - لا ) فالمستثنى الواقع بعد أداة الاستثناء يعرب حسب موقعه بالجملة احذف أداة الاستثناء وأعرّب الكلمة التي كانت بعده ( المستثنى ) مستعينا بالسؤال بمن أو ماذا - إن كانت الكلمة إجابة للسؤال بمن فهي فاعل مرفوع / إن كانت الكلمة إجابة للسؤال بماذا فهي مفعول به منصوب

تعرب كلمة طالبٍ - فاعل مرفوع وعلامة رفعه الضمة  
تعرب كلمة المجتهدين - مفعول به منصوب وعلامة نصبه الياء  
تعرب كلمة الطالبات - مفعول به منصوب وعلامة نصبه الكسرة

لم يحضر إلا طالبٍ  
ما شاهدت إلا المجتهدين  
ما كرمت إلا الطالبات



مبادرة تكاتف التعليمية المراجعة النهائية في مادة اللغة العربية  
الفصل الدراسي الثاني لعام 2024-2025  
للسف العاشر

معلمة اللغة العربية أ. انتصار عبد الحميد

أسلوب الاستثناء يتكوّن من:

المُسْتثنَى

أداة الاستثناء

المُسْتثنَى مِنْهُ

المستثنى بعد ما عدا وما خلا يكون مفعول به منصوب وعلامة نصبه ال الفتحة ( إن كان مفرد أو جمع تكسير ) وبالكسرة إن كان جمع مؤنث – وبالياء إن كان مثنى أو جمع مذكر – وبالألف إن كان من الأسماء الخمسة  
المستثنى بعد عدا و خلا وحاشا يكون المستثنى بعدهم اسم مجرور وعلامة جره الكسرة أو الياء

نموذج إعرابي /

حضر الطلاب ما عدا محمد / تعرب كلمة محمد مفعول به منصوب وعلامة نصبه الفتحة  
حضر الطلاب ما عدا طالبين / تعرب كلمة طالبين مفعول به منصوب وعلامة نصبه الياء مثنى  
حضر الجميع ما عدا الصائمين / تعرب كلمة الصائمين مفعول به منصوب وعلامة نصبه الياء لأنه جمع مذكر سالم  
حضر الآباء ما عدا أباك / تعرب كلمة أباك مفعول به منصوب وعلامة نصبه الألف لأنه من الأسماء الخمسة

المستثنى بعد عدا و خلا وحاشا

- جَوَازُ النَّصْبِ عَلَى أَنَّهُ مَفْعُولٌ بِهِ لِلْفِعْلِ (عَدَا) أَوْ لِلْفِعْلِ (خَلَا) قَرَأْتُ الْكِتَابَ عَدَا فَصَلًا. فهنا فصلًا مفعول به منصوب  
- جَوَازُ الْجَرِّ عَلَى أَنَّ كُلًّا مِنْ (عَدَا وَخَلَا) حَرْفٌ جَرٌّ - قَرَأْتُ الْكِتَابَ عَدَا فَصَلٍ وَهنا فصلٍ اسم مجرور

أعد كتابة الجملة التالية باستخدام أداة الاستثناء خلا أو عدا  
نَجَحَ الطُّلَابُ فِي الامْتِحَانِ، وَرَسَبَ المِهْمَلُ.

- نَجَحَ الطُّلَابُ فِي الامْتِحَانِ خَلَا المِهْمَلِ.
- نَجَحَ الطُّلَابُ فِي الامْتِحَانِ خَلَا المِهْمَلِ.

أعد كتابة الجملة التالية باستخدام أداة الاستثناء إلا  
عاد الطلاب ولم يعد سعيد.

عاد الطلاب إلا سعيداً

أعد كتابة الجملة التالية باستخدام أداة الاستثناء ما عدا أو ما خلا  
عاد المسافرون ولم يعد مسافر

عاد المسافرون ما عدا سعيداً